



Rhône-Alpes, Rhône
Vénissieux
avenue de la République

Arsenal de Vénissieux

Références du dossier

Numéro de dossier : IA69001680
Date de l'enquête initiale : 2022
Date(s) de rédaction : 2022
Cadre de l'étude : enquête thématique régionale Patrimoine industriel
Degré d'étude : monographié

Désignation

Dénomination : arsenal

Compléments de localisation

Milieu d'implantation : en ville
Références cadastrales : 2020, BC, 6

Historique

En 1915, malgré l'opposition générale du Conseil Municipal, l'atelier de chargement de Vénissieux - Saint-Fons est construit pour les besoins en munitions de la Première Guerre mondiale. L'Arsenal est situé sur une parcelle qui abritait déjà une poudrerie, à proximité des voies ferrées ce qui lui permet d'être relié par les rails à d'autres industries. Ces entreprises métallurgiques fabriquent des fûts d'obus, fournis en partie par les usines Berliet, et les usines de Saint-Fons qui produisent des substances chimiques explosives (Mélinite), notamment la poudrerie Picard, spécialisée dans ce domaine. La S.O.M.U.A., adossée au mur d'enceinte militaire, fabrique également du matériel de guerre.

Dans les ateliers de l'Arsenal, les femmes remplacent les hommes partis à la guerre. Environ 80 000 obus sont produits quotidiennement, à des cadences infernales, afin d'alimenter le front. Des soldats et des civils issus des colonies (Maroc, Tunisie, Sénégal, Côte d'Ivoire, Indochine) sont également mobilisés pour renforcer la main d'œuvre. Ils sont logés dans des cantonnements installés de part et d'autre de la Rue de la République, et jusqu'à la limite de Saint-Fons. Ces constructions longilignes accueillent chacune 200 personnes dans de vastes dortoirs meublés de lits individuels et de malles alignés.

L'Arsenal employait jusqu'à 6000 personnes à la fin des années 1918.

Le 15 octobre 1918, une explosion a lieu dans un bâtiment d'encartouchage de l'Arsenal. Les bâtiments sont soufflés par quinze tonnes d'explosifs et les alentours détruits par l'équivalent de 40 000 obus. La déflagration est ressentie jusqu'à Genève et provoque de nombreux dégâts matériels. A Bourgoin-Jallieu ou à Genas, les vitraux des églises ont volé en éclat. Des éclats d'obus sont encore retrouvés lors des récents travaux dans le quartier des Minguettes. (Source : "L'Arsenal de Vénissieux - Saint-Fons", Vinicia'Com, Association Viniciacum, juin 2018)

Dans les années 1920, les cantonnements sont occupés par les ouvriers coloniaux, des manœuvres nord-africains et des travailleurs indochinois. Puis, entre 1939 et 1942, des familles y seront internées sur ordre du gouvernement de Vichy, notamment lors de la rafle des juifs étrangers dans la région de Lyon, le 26 août 1942. La chaîne de solidarité organisée par l'association l'Amitié chrétienne permettra de les exfiltrer du camp et de les sauver de la déportation dans la nuit du 28 au 29 août 1942. (Source : Valérie Portheret, *Vous n'aurez pas les enfants*, Editions Xo, juin 2020).

En mai 1981, le maire de Vénissieux Marcel Houël inaugure la nouvelle Zone d'activités industrielles et artisanales créée sur ce site après le démembrement de l'ancien arsenal militaire à la fin des années 1960.

Aujourd'hui, le seul édifice de l'Arsenal qui subsiste est un bâtiment industriel remarquable par ses cinq halles successives, dont la structure et la couverture sont en voiles de béton, rythmées par des voûtes en arcs surbaissés.

Sources :

Belmont Alain , «Terre d'Afrique à l'arsenal » Expression-Vénissieux, 29 novembre 2016.

Corbel Maurice, *Vénissieux, du village à la cité industrielle*, Paris : Messidor-Temps actuels, 1983.

Période(s) principale(s) : 1er quart 20e siècle

Dates : 1915 (daté par source), 1918 (daté par source)

Description

En 1915, l'atelier de chargement de l'Arsenal Vénissieux - Saint-Fons est construit pour les besoins en munitions de la première Guerre. Il est situé de part et d'autre de l'avenue de la République, à proximité des voies ferrées. Le site est composé de nombreux bâtiments ainsi que d'un réseau de voies ferrées de la Compagnie P.L.M. et de l'O.T.L. afin d'être relié par les rails à la gare de triage et aux autres industries qui vont également concourir à l'effort de guerre.

Peu avant la fin de la guerre, le 15 octobre 1918, une explosion a lieu dans un bâtiment d'encartouchage et provoque de graves dégâts matériels. Les bâtiments de l'Arsenal et des alentours sont soufflés par plusieurs tonnes d'explosifs et la déflagration est ressentie jusqu'en Suisse.

Le site est reconstruit et abrite également des cantonnements pour loger les travailleurs immigrés arrivés dans les années 1920. Puis, entre 1939 et 1942, des familles juives y seront internées sur ordre du gouvernement de Vichy avant d'être déportés. Une partie des enfants seront exfiltrés par une association chrétienne.

En 1981, une Zone d'activités industrielles et artisanales est créée sur ce site, après le démantèlement de l'ancien arsenal militaire à la fin des années 1960. Aujourd'hui, le seul édifice de l'Arsenal qui subsiste est un bâtiment industriel composé de cinq halles voûtées en béton dont la structure et la couverture sont en voiles de béton.

Éléments descriptifs

Matériau(x) du gros-oeuvre, mise en oeuvre et revêtement : béton

Matériau(x) de couverture : béton en couverture

Typologies et état de conservation

Typologies : architecture industrielle

État de conservation : bon état

Statut, intérêt et protection

Ensemble d'ateliers avec voute en béton à signaler. A indiquer en EBP sur le PLU

Intérêt de l'œuvre : à signaler

Statut de la propriété : propriété privée

Références documentaires

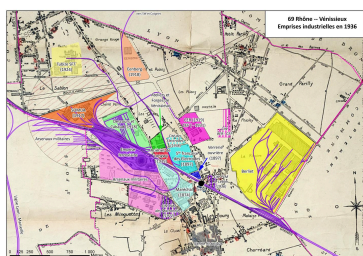
Bibliographie

- **Videliel P., Banlieue Sud : Vénissieux entre les deux guerres, 1982.**
Videliel Philippe, Banlieue Sud : Vénissieux entre les deux guerres, thèse de doctorat, université Lyon 2, 1982.

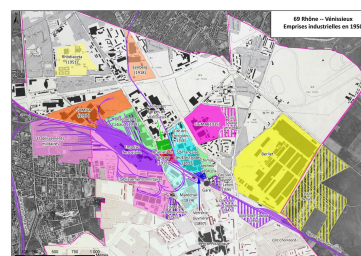
Illustrations



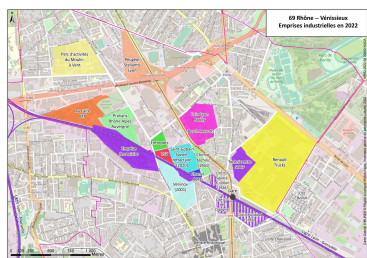
Photo aérienne du site de l'ancien Arsenal de Vénissieux avant 1944 (Association Viniciacum)
Phot. Alice Giacovelli
IVR84_20226900390NUC



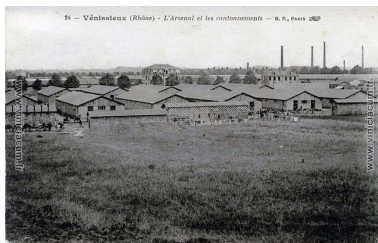
Emprises industrielles de Vénissieux en 1936 - Emprise de l'Arsenal de Vénissieux
Dess. Gabriel Simunek
IVR84_20226900841NUDA



Emprises industrielles de Vénissieux en 1950 - Emprise de l'Arsenal de Vénissieux
Dess. Gabriel Simunek
IVR84_20226900842NUDA



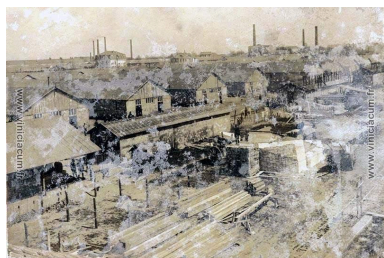
Emprises industrielles de Vénissieux en 2022 - Site de l'ancien Arsenal remplacé par un parc d'activités
Dess. Gabriel Simunek
IVR84_20226900843NUDA



Vénissieux (Rhône) - L'Arsenal et les cantonnements (Association Viniciacum)
Phot. Alice Giacovelli
IVR84_20226900391NUC



Vénissieux (Rhône) - Le cantonnement "avant l'explosion" (Association Viniciacum)
Phot. Alice Giacovelli
IVR84_20226900392NUC



Les cantonnements de l'Arsenal de Vénissieux (Association Viniciacum)
Phot. Alice Giacovelli
IVR84_20226900393NUC



Les occupants des cantonnements de l'Arsenal de Vénissieux (Association Viniciacum)
Phot. Alice Giacovelli
IVR84_20226900394NUC



Arsenal - Atelier de chargement de Vénissieux et ses employés (Association Viniciacum)
Phot. Alice Giacovelli
IVR84_20226900736NUC



Les employées de l'Arsenal durant la guerre (Association Viniciacum)
Phot. Alice Giacovelli
IVR84_20226900750NUC



L'Arsenal et les cantonnements (Association Viniciacum)
Phot. Alice Giacovelli
IVR84_20226900751NUC



L'Arsenal et les cantonnements (Association Viniciacum)
Phot. Alice Giacovelli
IVR84_20226900752NUC



Emprise industrielle de l'ancien Arsenal de Vénissieux - vue aérienne depuis l'autopont
Phot. Michel Pérès
IVR84_20226900902NUCA



Le site de l'ancien Arsenal vu depuis l'autopont - mai 2022
Phot. Nadine Halitim-Dubois
IVR84_20226900590NUCA



Bâtiment de l'ancien Arsenal de Vénissieux vu depuis la rue Roger Planchon - mai 2022
Phot. Alice Giacovelli
IVR84_20226900446NUCA



Bâtiment de l'ancien Arsenal de Vénissieux vu depuis la rue Roger Planchon - mai 2022
Phot. Alice Giacovelli
IVR84_20226900447NUCA



Bâtiment de l'ancien Arsenal de Vénissieux vu depuis la rue Roger Planchon - mai 2022
Phot. Alice Giacovelli
IVR84_20226900448NUCA



Bâtiment de l'ancien Arsenal de Vénissieux vu depuis la rue Roger Planchon - mai 2022
Phot. Alice Giacovelli
IVR84_20226900449NUCA



Bâtiment intéressant de l'ancien Arsenal de Vénissieux vu depuis la rue Roger Planchon
Phot. Alice Giacovelli
IVR84_20226900450NUCA



Bâtiment de l'ancien Arsenal de Vénissieux vu depuis la rue Roger Planchon - mai 2022
Phot. Alice Giacovelli
IVR84_20226900983NUCA



Bâtiment de l'ancien Arsenal de Vénissieux vu depuis la rue Roger Planchon - mai 2022
Phot. Alice Giacovelli
IVR84_20226900984NUCA



Bâtiment de l'ancien Arsenal de Vénissieux vu depuis la rue Roger Planchon - mai 2022
Phot. Alice Giacovelli
IVR84_20226900989NUCA



Vue de la rue Roger Planchon située sur l'ancien site de l'Arsenal - mai 2022
Phot. Alice Giacovelli
IVR84_20226900992NUCA



Site de l'ancien Arsenal de Vénissieux vu depuis le croisement de la rue Roger Planchon et de l'avenue de la République - mai 2022
Phot. Alice Giacovelli
IVR84_20226900993NUCA



Site de l'ancien Arsenal de Vénissieux au croisement de la rue Roger Planchon et de l'avenue de la République - mai 2022
Phot. Alice Giacovelli
IVR84_20226900995NUCA



Site de l'ancien Arsenal de Vénissieux vu depuis le croisement de la rue Roger Planchon et de l'avenue de la République - mai 2022
Phot. Alice Giacovelli
IVR84_20226900996NUCA



Site de l'ancien Arsenal de Vénissieux vu depuis l'avenue de la République - mai 2022
Phot. Alice Giacovelli
IVR84_20226900997NUCA



Mur d'enceinte de l'ancien Arsenal de Vénissieux vu depuis l'avenue de la République - mai 2022
Phot. Alice Giacovelli
IVR84_20226900998NUCA



Site de l'ancien Arsenal de Vénissieux vu depuis l'avenue de la République - mai 2022
Phot. Alice Giacovelli
IVR84_20226900999NUCA



Site de l'ancien Arsenal de Vénissieux vu depuis l'avenue de la République - mai 2022
Phot. Alice Giacovelli
IVR84_20226901000NUCA



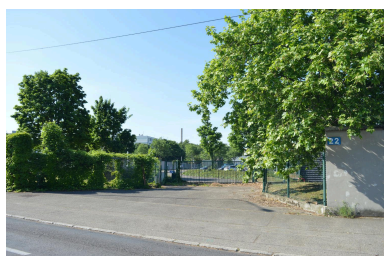
Site de l'ancien Arsenal de Vénissieux vu depuis l'avenue de la République - mai 2022
Phot. Alice Giacovelli
IVR84_20226901001NUCA



Site de l'ancien Arsenal de Vénissieux vu depuis l'avenue de la République - mai 2022
Phot. Alice Giacovelli
IVR84_20226901002NUCA



Mur d'enceinte de l'ancien Arsenal de Vénissieux vu depuis l'avenue de la République - mai 2022
Phot. Alice Giacovelli
IVR84_20226901003NUCA



Extrémité du mur d'enceinte de l'ancien Arsenal de Vénissieux vu depuis l'avenue de la République - mai 2022
Phot. Alice Giacovelli
IVR84_20226901004NUCA



Mur d'enceinte de l'ancien Arsenal de Vénissieux vu depuis l'avenue de la République - mai 2022
Phot. Alice Giacovelli
IVR84_20226901005NUCA

Dossiers liés

Dossiers de synthèse :

Présentation et synthèse du patrimoine industriel de la ville de Lyon (IA69001377) Rhône-Alpes, Rhône, Lyon

Oeuvre(s) contenue(s) :

Oeuvre(s) en rapport :

Présentation de l'étude des emprises industrielles de la commune de Vénissieux (IA69001686) Rhône-Alpes, Rhône, Vénissieux,

Auteur(s) du dossier : Alice Giacovelli, Nadine Halitim-Dubois

Copyright(s) : © Région Rhône-Alpes, Inventaire général du patrimoine culturel ; © Ville de Lyon

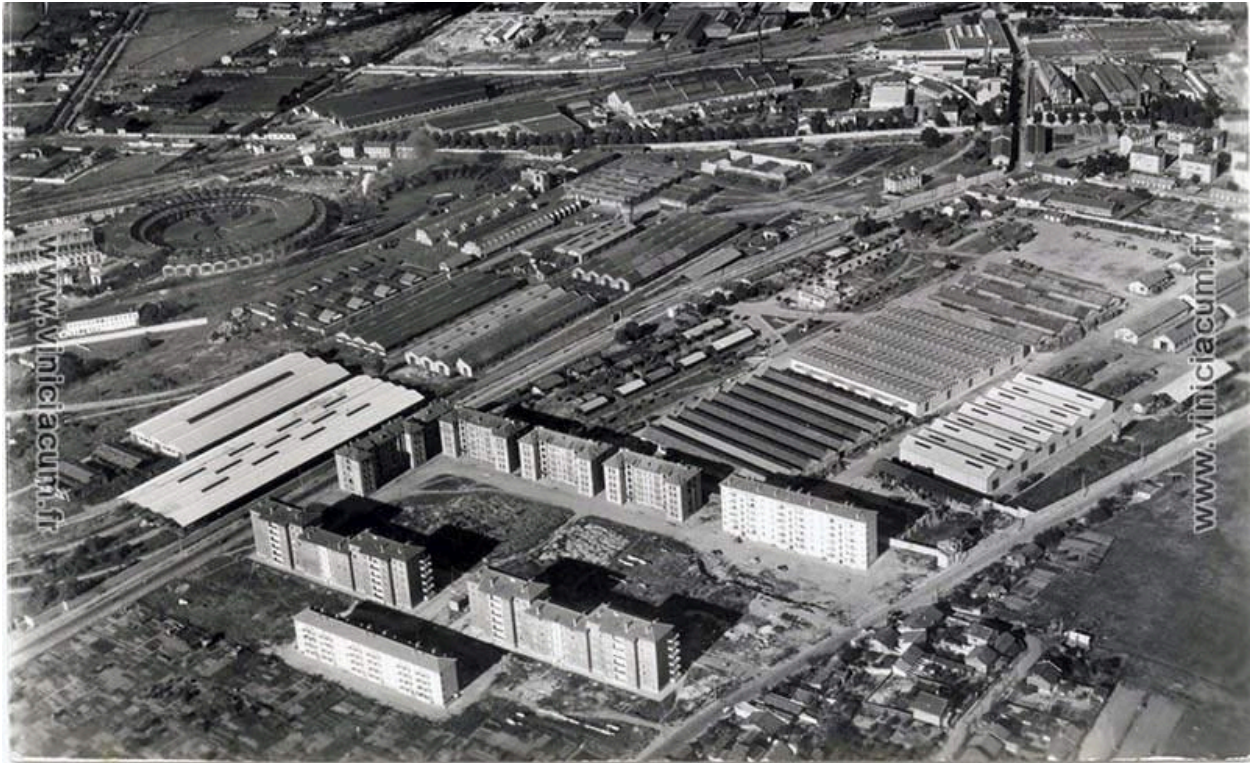


Photo aérienne du site de l'ancien Arsenal de Vénissieux avant 1944 (Association Viniciacum)

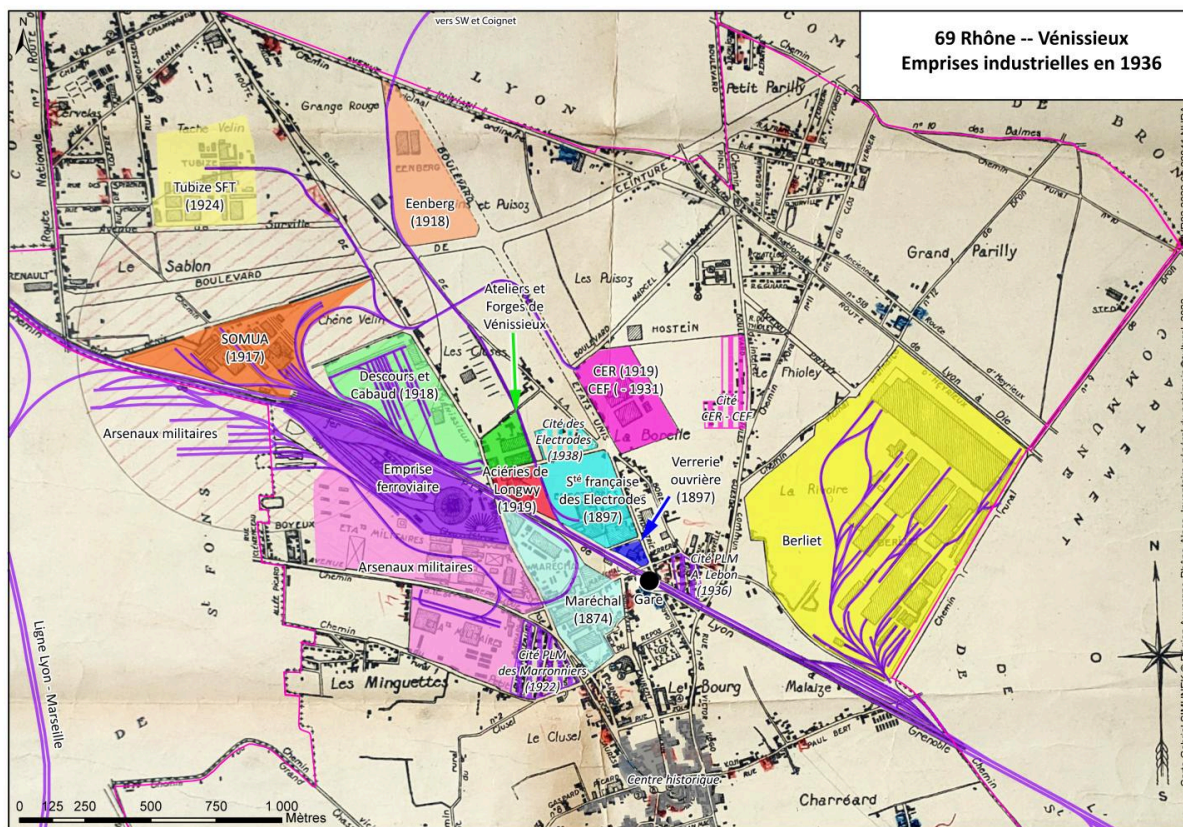
Référence du document reproduit :

- **Photo aérienne du site de l'ancien Arsenal de Vénissieux**
(Source : Association Viniciacum) Photo aérienne du site de l'ancien Arsenal de Vénissieux

IVR84_20226900390NUC

Auteur de l'illustration : Alice Giacovelli

© Région Rhône-Alpes, Inventaire général du patrimoine culturel ; © Ville de Lyon
reproduction soumise à autorisation du titulaire des droits d'exploitation

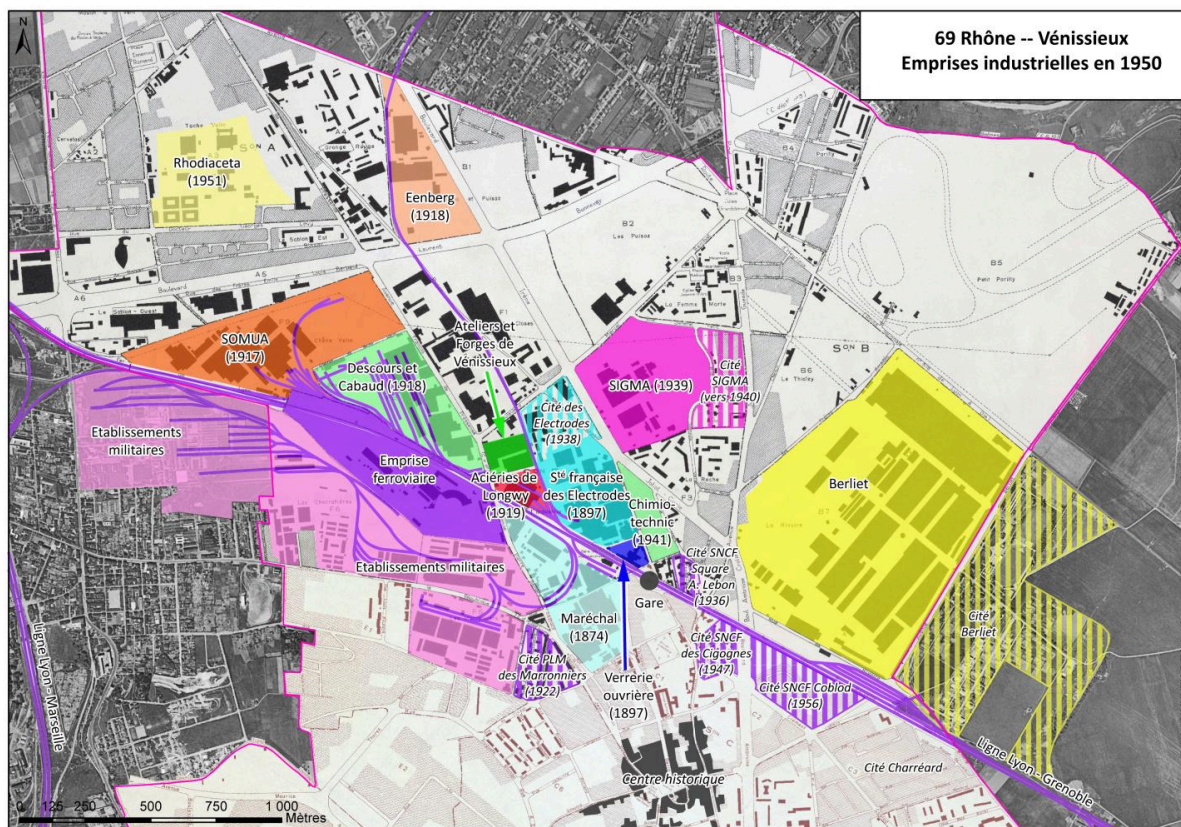


Emprises industrielles de Vénissieux en 1936 - Emprise de l'Arsenal de Vénissieux

IVR84_20226900841NUDA

Auteur de l'illustration : Gabriel Simunek

© Région Rhône-Alpes, Inventaire général du patrimoine culturel ; © Ville de Lyon
reproduction soumise à autorisation du titulaire des droits d'exploitation

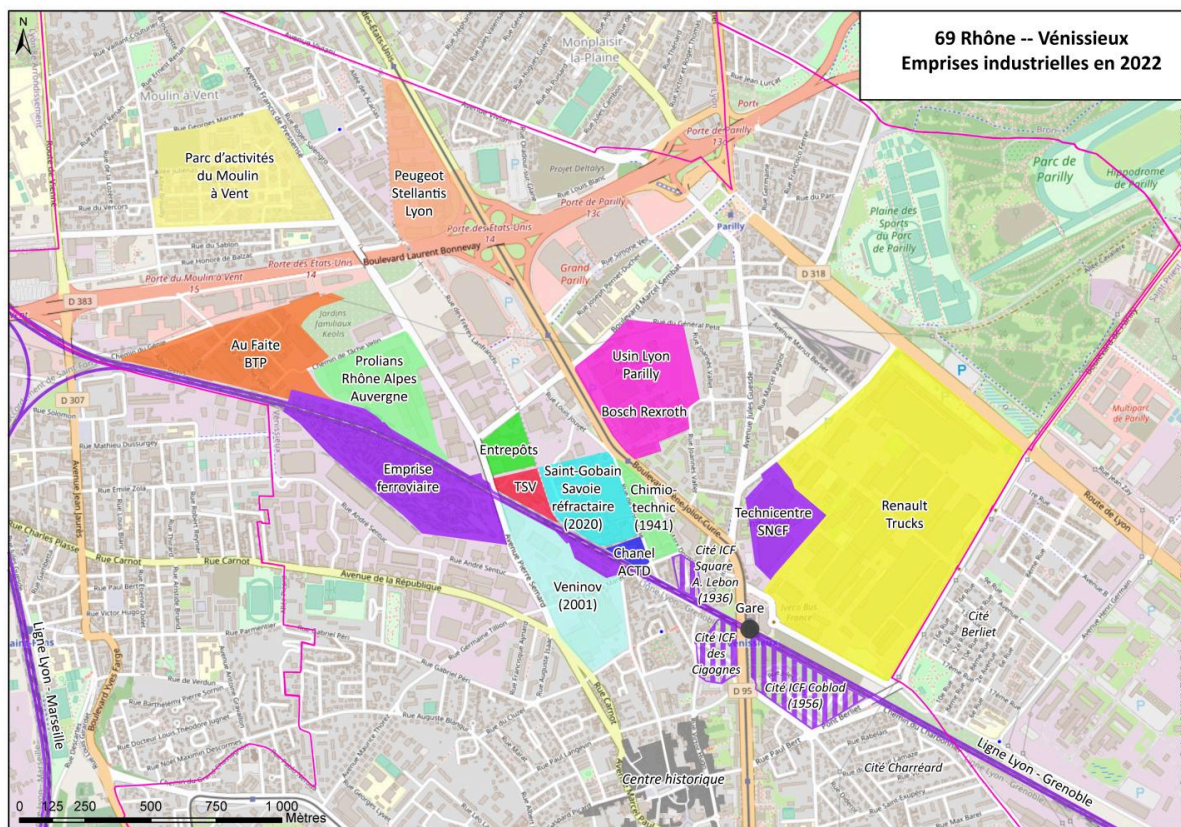


Emprises industrielles de Vénissieux en 1950 - Emprise de l'Arsenal de Vénissieux

IVR84_20226900842NUDA

Auteur de l'illustration : Gabriel Simunek

© Région Rhône-Alpes, Inventaire général du patrimoine culturel ; © Ville de Lyon
reproduction soumise à autorisation du titulaire des droits d'exploitation

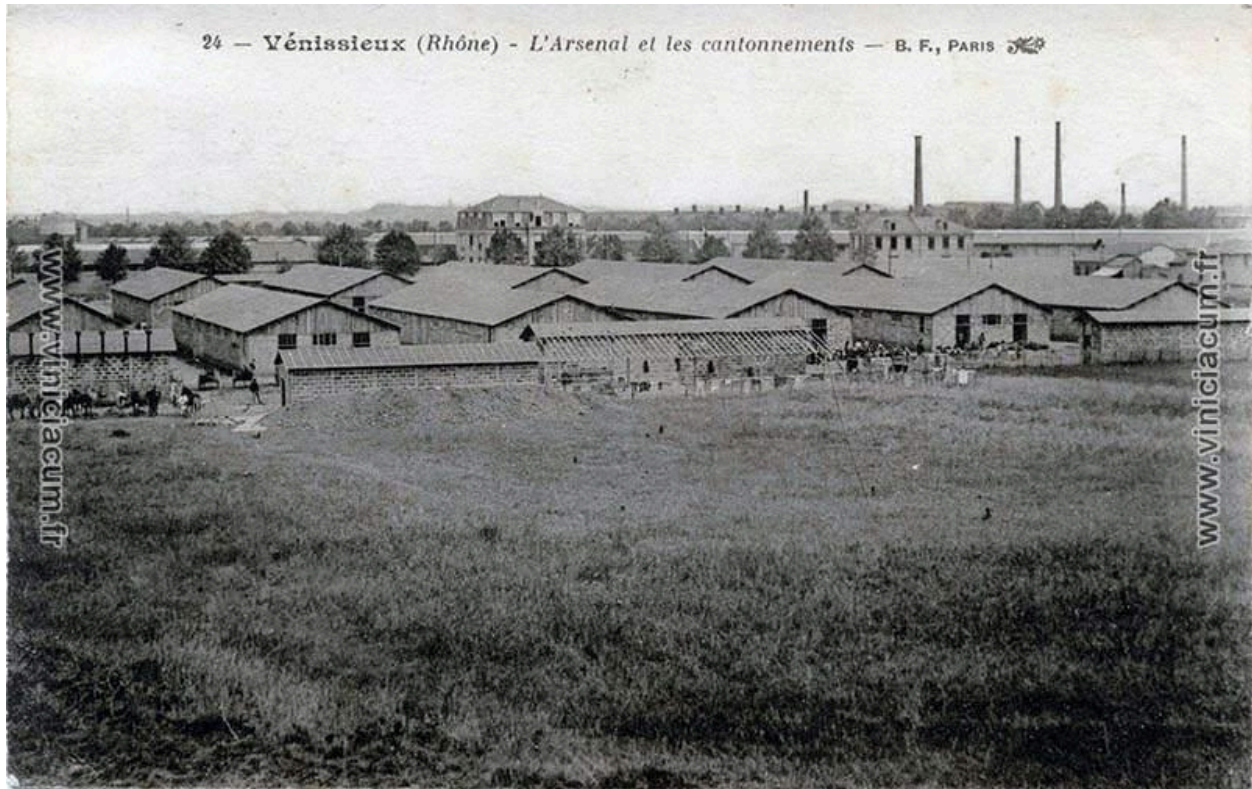


Emprises industrielles de Vénissieux en 2022 - Site de l'ancien Arsenal remplacé par un parc d'activités

IVR84_20226900843NUDA

Auteur de l'illustration : Gabriel Simunek

© Région Rhône-Alpes, Inventaire général du patrimoine culturel ; © Ville de Lyon
reproduction soumise à autorisation du titulaire des droits d'exploitation



Vénissieux (Rhône) - L'Arsenal et les cantonnements (Association Viniciacum)

Référence du document reproduit :

- **Vénissieux (Rhône) - L'Arsenal et les cantonnements**
(Source : Association Viniciacum) Vénissieux (Rhône) - L'Arsenal et les cantonnements

IVR84_20226900391NUC

Auteur de l'illustration : Alice Giacovelli

© Région Rhône-Alpes, Inventaire général du patrimoine culturel ; © Ville de Lyon
reproduction soumise à autorisation du titulaire des droits d'exploitation



Vénissieux (Rhône) - Le cantonnement "avant l'explosion" (Association Viniciacum)

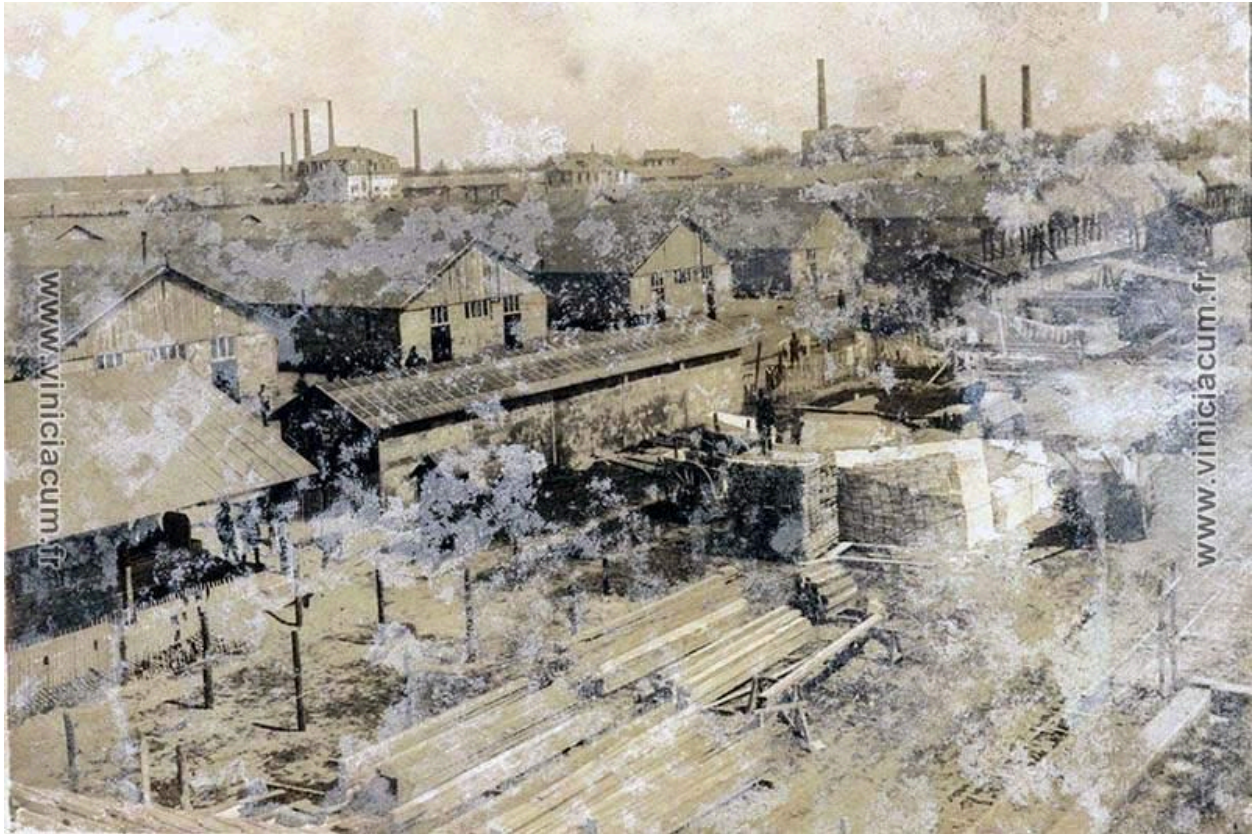
Référence du document reproduit :

- **Vénissieux (Rhône) - Le cantonnement "avant l'explosion"**
(Source : Association Viniciacum) Vénissieux (Rhône) - Le cantonnement "avant l'explosion"

IVR84_20226900392NUC

Auteur de l'illustration : Alice Giacobelli

© Région Rhône-Alpes, Inventaire général du patrimoine culturel ; © Ville de Lyon
reproduction soumise à autorisation du titulaire des droits d'exploitation



Les cantonnements de l'Arsenal de Vénissieux (Association Viniciacum)

Référence du document reproduit :

- **Les cantonnements de l'Arsenal de Vénissieux**
(Source : Association Viniciacum) Les cantonnements de l'Arsenal de Vénissieux

IVR84_20226900393NUC

Auteur de l'illustration : Alice Giacobelli

© Région Rhône-Alpes, Inventaire général du patrimoine culturel ; © Ville de Lyon
reproduction soumise à autorisation du titulaire des droits d'exploitation



Les occupants des cantonnements de l'Arsenal de Vénissieux (Association Viniciacum)

Référence du document reproduit :

- **Les occupants des cantonnements de l'Arsenal de Vénissieux**
(Source : Association Viniciacum) Les occupants des cantonnements de l'Arsenal de Vénissieux

IVR84_20226900394NUC

Auteur de l'illustration : Alice Giacobelli

© Région Rhône-Alpes, Inventaire général du patrimoine culturel ; © Ville de Lyon
reproduction soumise à autorisation du titulaire des droits d'exploitation



Arsenal - Atelier de chargement de Vénissieux et ses employés (Association Viniciacum)

Référence du document reproduit :

- **Arsenal - Atelier de chargement de Vénissieux et ses employés**
(Source : Association Viniciacum) Arsenal - Atelier de chargement de Vénissieux et ses employés

IVR84_20226900736NUC

Auteur de l'illustration : Alice Giacovelli

© Région Rhône-Alpes, Inventaire général du patrimoine culturel ; © Ville de Lyon
reproduction soumise à autorisation du titulaire des droits d'exploitation



Les employées de l'Arsenal durant la guerre (Association Viniciacum)

Référence du document reproduit :

- **Les employées de l'Arsenal durant la guerre**
(Source : Association Viniciacum) Les employées de l'Arsenal durant la guerre

IVR84_20226900750NUC

Auteur de l'illustration : Alice Giacovelli

© Région Rhône-Alpes, Inventaire général du patrimoine culturel ; © Ville de Lyon
reproduction soumise à autorisation du titulaire des droits d'exploitation



L'Arsenal et les cantonnements (Association Viniciacum)

Référence du document reproduit :

- **L'Arsenal et les cantonnements**
(Source : Association Viniciacum) L'Arsenal et les cantonnements

IVR84_20226900751NUC

Auteur de l'illustration : Alice Giacovelli

© Région Rhône-Alpes, Inventaire général du patrimoine culturel ; © Ville de Lyon
reproduction soumise à autorisation du titulaire des droits d'exploitation



L'Arsenal et les cantonnements (Association Viniciacum)

Référence du document reproduit :

- **L'Arsenal et les cantonnements**
(Source : Association Viniciacum) L'Arsenal et les cantonnements

IVR84_20226900752NUC

Auteur de l'illustration : Alice Giacobelli

© Région Rhône-Alpes, Inventaire général du patrimoine culturel ; © Ville de Lyon
reproduction soumise à autorisation du titulaire des droits d'exploitation



Emprise industrielle de l'ancien Arsenal de Vénissieux - vue aérienne depuis l'autopont

IVR84_20226900902NUCA

Auteur de l'illustration : Michel Pérès

© Région Rhône-Alpes, Inventaire général du patrimoine culturel ; © Ville de Lyon
reproduction soumise à autorisation du titulaire des droits d'exploitation



Le site de l'ancien Arsenal vu depuis l'autopont - mai 2022

IVR84_20226900590NUCA

Auteur de l'illustration : Nadine Halitim-Dubois

© Région Rhône-Alpes, Inventaire général du patrimoine culturel ; © Ville de Lyon
reproduction soumise à autorisation du titulaire des droits d'exploitation



Bâtiment de l'ancien Arsenal de Vénissieux vu depuis la rue Roger Planchon - mai 2022

IVR84_20226900446NUCA

Auteur de l'illustration : Alice Giacovelli

© Région Rhône-Alpes, Inventaire général du patrimoine culturel ; © Ville de Lyon
reproduction soumise à autorisation du titulaire des droits d'exploitation



Bâtiment de l'ancien Arsenal de Vénissieux vu depuis la rue Roger Planchon - mai 2022

IVR84_20226900447NUCA

Auteur de l'illustration : Alice Giacobelli

© Région Rhône-Alpes, Inventaire général du patrimoine culturel ; © Ville de Lyon
reproduction soumise à autorisation du titulaire des droits d'exploitation



Bâtiment de l'ancien Arsenal de Vénissieux vu depuis la rue Roger Planchon - mai 2022

IVR84_20226900448NUCA

Auteur de l'illustration : Alice Giacobelli

© Région Rhône-Alpes, Inventaire général du patrimoine culturel ; © Ville de Lyon
reproduction soumise à autorisation du titulaire des droits d'exploitation



Bâtiment de l'ancien Arsenal de Vénissieux vu depuis la rue Roger Planchon - mai 2022

IVR84_20226900449NUCA

Auteur de l'illustration : Alice Giacobelli

© Région Rhône-Alpes, Inventaire général du patrimoine culturel ; © Ville de Lyon
reproduction soumise à autorisation du titulaire des droits d'exploitation



Bâtiment intéressant de l'ancien Arsenal de Vénissieux vu depuis la rue Roger Planchon

IVR84_20226900450NUCA

Auteur de l'illustration : Alice Giacovelli

© Région Rhône-Alpes, Inventaire général du patrimoine culturel ; © Ville de Lyon
reproduction soumise à autorisation du titulaire des droits d'exploitation



Bâtiment de l'ancien Arsenal de Vénissieux vu depuis la rue Roger Planchon - mai 2022

IVR84_20226900983NUCA

Auteur de l'illustration : Alice Giacovelli

© Région Rhône-Alpes, Inventaire général du patrimoine culturel ; © Ville de Lyon
reproduction soumise à autorisation du titulaire des droits d'exploitation



Bâtiment de l'ancien Arsenal de Vénissieux vu depuis la rue Roger Planchon - mai 2022

IVR84_20226900984NUCA

Auteur de l'illustration : Alice Giacovelli

© Région Rhône-Alpes, Inventaire général du patrimoine culturel ; © Ville de Lyon
reproduction soumise à autorisation du titulaire des droits d'exploitation



Bâtiment de l'ancien Arsenal de Vénissieux vu depuis la rue Roger Planchon - mai 2022

IVR84_20226900989NUCA

Auteur de l'illustration : Alice Giacovelli

© Région Rhône-Alpes, Inventaire général du patrimoine culturel ; © Ville de Lyon
reproduction soumise à autorisation du titulaire des droits d'exploitation



Vue de la rue Roger Planchon située sur l'ancien site de l'Arsenal - mai 2022

IVR84_20226900992NUCA

Auteur de l'illustration : Alice Giacovelli

© Région Rhône-Alpes, Inventaire général du patrimoine culturel ; © Ville de Lyon
reproduction soumise à autorisation du titulaire des droits d'exploitation



Site de l'ancien Arsenal de Vénissieux vu depuis le croisement de la rue Roger Planchon et de l'avenue de la République
- mai 2022

IVR84_20226900993NUCA

Auteur de l'illustration : Alice Giacovelli

© Région Rhône-Alpes, Inventaire général du patrimoine culturel ; © Ville de Lyon
reproduction soumise à autorisation du titulaire des droits d'exploitation



Site de l'ancien Arsenal de Vénissieux au croisement de la rue Roger Planchon et de l'avenue de la République - mai 2022

IVR84_20226900995NUCA

Auteur de l'illustration : Alice Giacovelli

© Région Rhône-Alpes, Inventaire général du patrimoine culturel ; © Ville de Lyon
reproduction soumise à autorisation du titulaire des droits d'exploitation



Site de l'ancien Arsenal de Vénissieux vu depuis le croisement de la rue Roger Planchon et de l'avenue de la République
- mai 2022

IVR84_20226900996NUCA

Auteur de l'illustration : Alice Giacovelli

© Région Rhône-Alpes, Inventaire général du patrimoine culturel ; © Ville de Lyon
reproduction soumise à autorisation du titulaire des droits d'exploitation



Site de l'ancien Arsenal de Vénissieux vu depuis l'avenue de la République - mai 2022

IVR84_20226900997NUCA

Auteur de l'illustration : Alice Giacovelli

© Région Rhône-Alpes, Inventaire général du patrimoine culturel ; © Ville de Lyon
reproduction soumise à autorisation du titulaire des droits d'exploitation



Mur d'enceinte de l'ancien Arsenal de Vénissieux vu depuis l'avenue de la République - mai 2022

IVR84_20226900998NUCA

Auteur de l'illustration : Alice Giacovelli

© Région Rhône-Alpes, Inventaire général du patrimoine culturel ; © Ville de Lyon
reproduction soumise à autorisation du titulaire des droits d'exploitation



Site de l'ancien Arsenal de Vénissieux vu depuis l'avenue de la République - mai 2022

IVR84_20226900999NUCA

Auteur de l'illustration : Alice Giacobelli

© Région Rhône-Alpes, Inventaire général du patrimoine culturel ; © Ville de Lyon
reproduction soumise à autorisation du titulaire des droits d'exploitation



Site de l'ancien Arsenal de Vénissieux vu depuis l'avenue de la République - mai 2022

IVR84_20226901000NUCA

Auteur de l'illustration : Alice Giacovelli

© Région Rhône-Alpes, Inventaire général du patrimoine culturel ; © Ville de Lyon
reproduction soumise à autorisation du titulaire des droits d'exploitation



Site de l'ancien Arsenal de Vénissieux vu depuis l'avenue de la République - mai 2022

IVR84_20226901001NUCA

Auteur de l'illustration : Alice Giacovelli

© Région Rhône-Alpes, Inventaire général du patrimoine culturel ; © Ville de Lyon
reproduction soumise à autorisation du titulaire des droits d'exploitation



Site de l'ancien Arsenal de Vénissieux vu depuis l'avenue de la République - mai 2022

IVR84_20226901002NUCA

Auteur de l'illustration : Alice Giacobelli

© Région Rhône-Alpes, Inventaire général du patrimoine culturel ; © Ville de Lyon
reproduction soumise à autorisation du titulaire des droits d'exploitation



Mur d'enceinte de l'ancien Arsenal de Vénissieux vu depuis l'avenue de la République - mai 2022

IVR84_20226901003NUCA

Auteur de l'illustration : Alice Giacovelli

© Région Rhône-Alpes, Inventaire général du patrimoine culturel ; © Ville de Lyon
reproduction soumise à autorisation du titulaire des droits d'exploitation



Extrémité du mur d'enceinte de l'ancien Arsenal de Vénissieux vu depuis l'avenue de la République - mai 2022

IVR84_20226901004NUCA

Auteur de l'illustration : Alice Giacovelli

© Région Rhône-Alpes, Inventaire général du patrimoine culturel ; © Ville de Lyon
reproduction soumise à autorisation du titulaire des droits d'exploitation



Mur d'enceinte de l'ancien Arsenal de Vénissieux vu depuis l'avenue de la République - mai 2022

IVR84_20226901005NUCA

Auteur de l'illustration : Alice Giacovelli

© Région Rhône-Alpes, Inventaire général du patrimoine culturel ; © Ville de Lyon
reproduction soumise à autorisation du titulaire des droits d'exploitation