



Rhône-Alpes, Ain  
Saint-Maurice-de-Rémens  
239 rue Jean-Mermoz

## Colonie de vacances, préventorium

### Références du dossier

Numéro de dossier : IA01000777  
Date de l'enquête initiale : 2020  
Date(s) de rédaction : 2022  
Cadre de l'étude : opération ponctuelle  
Degré d'étude : monographié

### Désignation

Dénomination : colonie de vacances, sanatorium  
Précision sur la dénomination : préventorium  
Parties constituantes non étudiées : préau

### Compléments de localisation

Milieu d'implantation : en village  
Références cadastrales : 2017, AE, 16

### Historique

Pour l'ouverture de la colonie-préventorium, la Caisse des écoles de Lyon finance la construction d'une annexe comprenant cuisine, douches, buanderie, lingerie et dortoirs susceptibles de loger 250 enfants en 1932-1933 (déclaration de travaux : 18 juillet 1933). Un an plus tard est construit le préau, dit hangar (déclaration de travaux : 20 mai 1934). Les travaux sont dirigés par Émile Poignant, architecte en chef du département du Rhône.

Trois projets différents sont conservés pour la conception du bâtiment annexe. Emile Poignant soumet d'abord en avril 1932 un premier projet de "réfectoire", représentant une unique galerie de plain-pied presque entièrement vitrée, avec une charpente métallique légère. Il comprend des sanitaires à chaque extrémité, la cuisine et ses annexes au sud (buanderie, dépense, épiluchage, souillarde) et une salle de réfectoire de 26 tables. En octobre, il propose cette fois un projet de "dépendances", sur un à deux étages. Le rez-de-chaussée reste affecté au réfectoire et à la cuisine, surmontés de dortoirs à l'étage. A l'extrémité du bâtiment, un corps de deux étages desservi par un escalier extérieur et une galerie (balcon) comporte la lingerie au rez-de-chaussée, les sanitaires et lavabos au premier étage, et quatre chambres de surveillants au deuxième étage. Le plan définitif, daté de décembre 1932, représente un compromis entre ces deux versions, avec un seul bâtiment de plan allongé en rez-de-chaussée et un étage. Le préau est construit par la société Dérobert Constructions Métalliques (Lyon).

Dans les années 1950 ou 1960 (plan non daté), les espaces sont recloisonnés afin d'aménager deux salles de classe au rez-de-chaussée, et deux autres à l'étage ; et de ménager 10 chambres de deux à trois lits en complément des dortoirs conservés.

Période(s) principale(s) : 2e quart 20e siècle ()

Dates : 1932 (daté par source)

Auteur(s) de l'oeuvre : Emile Poignant (architecte départemental, attribution par source)

### Description

L'annexe de la colonie est un unique corps de bâtiment très allongé comptant 22 travées. Au nord, les espaces techniques sont signalés par des menuiseries différentes en rez-de-chaussée, dont les baies sont plus largement vitrées. Ils comprennent successivement les douches, la buanderie, la dépense et la cuisine. Le réfectoire occupe les 9 travées centrales (une porte pour trois travées), alors que la partie sud du bâtiment accueille l'infirmierie et la lingerie. A l'étage, desservi par deux escaliers extérieurs, on trouve des salles de bains aux deux extrémités du bâtiment et quatre vastes

dortoirs au centre. Le préau implanté à l'extrême est de la parcelle est en charpente métallique apparente. Les murs de l'annexe sont en mâchefer, de même que la cloison extérieure du préau (dalles de mâchefer). Les deux bâtiments sont couverts d'Eternit. La toiture et l'étage du bâtiment annexe ont été en grande partie détruits par un incendie.

### Éléments descriptifs

Matériau(x) du gros-oeuvre, mise en oeuvre et revêtement : résidu industriel en gros oeuvre crépi

Matériau(x) de couverture : ciment amiante en couverture

Étage(s) ou vaisseau(x) : 1 étage carré

Couvrements : charpente métallique apparente

Type(s) de couverture : toit à longs pans

Escaliers : escalier de distribution extérieur : escalier droit, en charpente métallique

### Typologies et état de conservation

État de conservation : menacé

### Statut, intérêt et protection

Statut de la propriété : propriété de la région

### Références documentaires

#### Documents d'archive

- **AC Lyon.1762 W 116. Caisse des écoles : biens immobiliers, gestion. Château de Saint-Maurice-de-Rémens (Ain). 1931-1968.**  
AC Lyon. 1762 W 116. Caisse des écoles : biens immobiliers, gestion. Château de Saint-Maurice-de-Rémens (Ain). 1931-1968. Acquisition ; don de mobilier ; reconnaissance d'utilité publique. Annexe : construction. Hangar : construction. Installation de la colonie : travaux. Autorisation d'ouverture ; inauguration ; fête champêtre. Alimentation en eau et électricité.  
AC Lyon : 1762 W 116

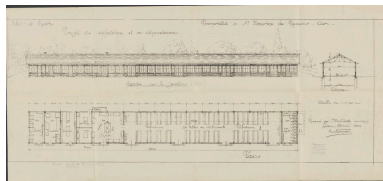
#### Documents figurés

- **Projet de réfectoire et ses dépendances : façade sur le jardin, coupe, plan / Émile Poignant. Lyon, avril 1932. 1 plan (encre).**  
Projet de réfectoire et ses dépendances : façade sur le jardin, coupe, plan / Émile Poignant. Lyon, avril 1932. 1 plan (encre).  
Premier projet, non réalisé  
AC Lyon : 1762 W 116
- **Bâtiment annexe : façades et plans / Émile Poignant. Lyon, octobre 1932. 1 plan (encre).**  
Bâtiment annexe : façades et plans / Émile Poignant. Lyon, octobre 1932. 1 plan (encre).  
Deuxième projet, non réalisé  
AC Lyon : 1762 W 116
- **Bâtiment annexe : façades, coupe et plans / Émile Poignant. Lyon, décembre 1932. 1 plan (encre).**  
Bâtiment annexe : façades, coupe et plans / Émile Poignant. Lyon, décembre 1932. 1 plan (encre).  
Projet réalisé  
AC Lyon : 1762 W 116

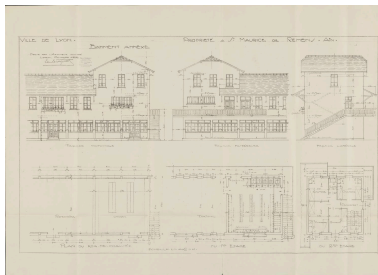
#### Périodiques

- **DELAVENNE, Magali. Emile Poignant, architecte de la colonie Saint-Exupéry. Les carnets de l'Inventaire : études sur le patrimoine – Région Auvergne-Rhône-Alpes [en ligne]**  
DELAVENNE, Magali. *Emile Poignant, architecte de la colonie Saint-Exupéry. Les carnets de l'Inventaire : études sur le patrimoine – Région Auvergne-Rhône-Alpes* [en ligne], 1er juin 2023. URL : <https://inventaire-rra.hypotheses.org/8559>

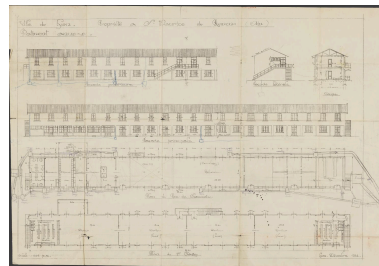
## Illustrations



Premier projet pour le bâtiment  
de la colonie, avril 1932  
(AC Lyon, 1762 W 116)  
Autr. Emile Poignant,  
Repro. Gilles Bernasconi  
IVR84\_20220100113NUC



Second projet pour le bâtiment  
de la colonie, octobre 1932  
(AC Lyon 1762 W 116)  
Autr. Emile Poignant,  
Repro. Gilles Bernasconi  
IVR84\_20220100111NUC



Projet final pour le bâtiment  
de la colonie, décembre 1932  
(AC Lyon, 1762 W 116)  
Repro. Gilles Bernasconi,  
Autr. Emile Poignant  
IVR84\_20220100112NUC



Vue d'ensemble des bâtiments  
de la colonie depuis le parc, le  
château en arrière-plan à gauche  
Phot. Franck Trabouillet  
IVR84\_20210100253NUCA



Vue générale depuis le sud-ouest  
Phot. Magali Delavenne  
IVR84\_20200101046NUCA



Elévation sud, vue générale  
Phot. Magali Delavenne  
IVR84\_20200101047NUCA



Bâtiment de la colonie,  
détail de façade  
Phot. Franck Trabouillet  
IVR84\_20210100260NUCA



Bâtiment de la colonie,  
détail de menuiseries  
Phot. Franck Trabouillet  
IVR84\_20210100261NUCA



Mur pignon est  
Phot. Magali Delavenne  
IVR84\_20200101048NUCA



Elévation nord, partie ouest  
Phot. Magali Delavenne  
IVR84\_20210100441NUCA



Elévation nord, détail de façade



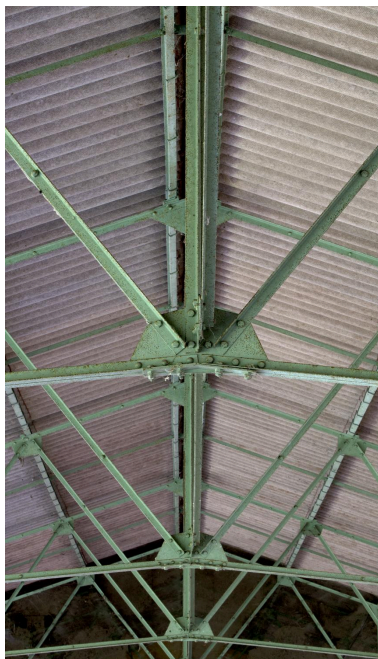
Elévation nord, détail de menuiseries  
Phot. Magali Delavenne  
IVR84\_20210100442NUCA



Phot. Magali Delavenne  
IVR84\_20210100440NUCA



Préau, vue d'ensemble  
Phot. Franck Trabouillet  
IVR84\_20210100254NUCAQ



Préau, détail de la  
charpente métallique  
Phot. Franck Trabouillet  
IVR84\_20210100259NUCA



Préau, détail d'assemblage  
de la charpente métallique  
Phot. Magali Delavenne  
IVR84\_20200101034NUCA



Préau, détail d'un pilier  
Phot. Magali Delavenne  
IVR84\_20200101035NUCA



Préau, banc en bois adossé au mur est  
Phot. Magali Delavenne  
IVR84\_20210100439NUCA

## Dossiers liés

Est partie constituante de : Château, puis colonie de vacances et préventorium, maison familiale d'Antoine de Saint-Exupéry (IA01000772) Rhône-Alpes, Ain, Saint-Maurice-de-Rémens, 239 rue Jean-Mermoz

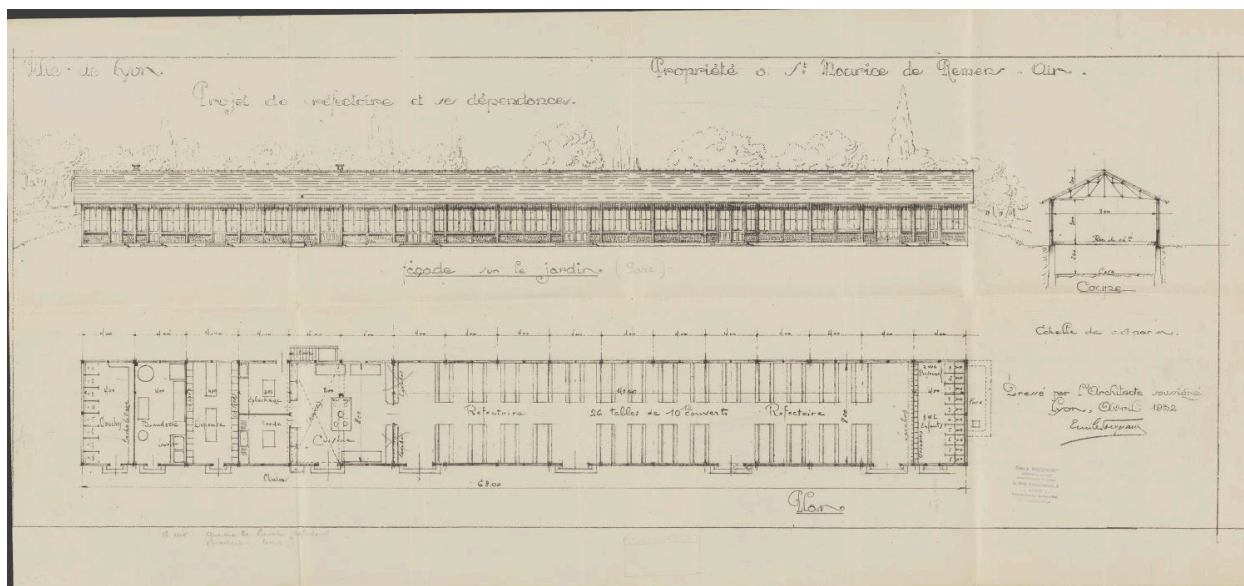
### Dossiers de synthèse :

Présentation de l'opération ponctuelle "Château de Saint-Maurice-de-Rémens" (IA01000779) Rhône-Alpes, Ain, Saint-Maurice-de-Rémens, 239 rue Jean-Mermoz

### Oeuvre(s) contenue(s) :

Auteur(s) du dossier : Magali Delavenne

Copyright(s) : © Région Auvergne-Rhône-Alpes, Inventaire général du patrimoine culturel



Premier projet pour le bâtiment de la colonie, avril 1932 (AC Lyon, 1762 W 116)

Référence du document reproduit :

- **Projet de réfectoire et ses dépendances : façade sur le jardin, coupe, plan / Émile Poignant. Lyon, avril 1932. 1 plan (encre).**

Projet de réfectoire et ses dépendances : façade sur le jardin, coupe, plan / Émile Poignant. Lyon, avril 1932. 1 plan (encre).

AC Lyon : 1762 W 116

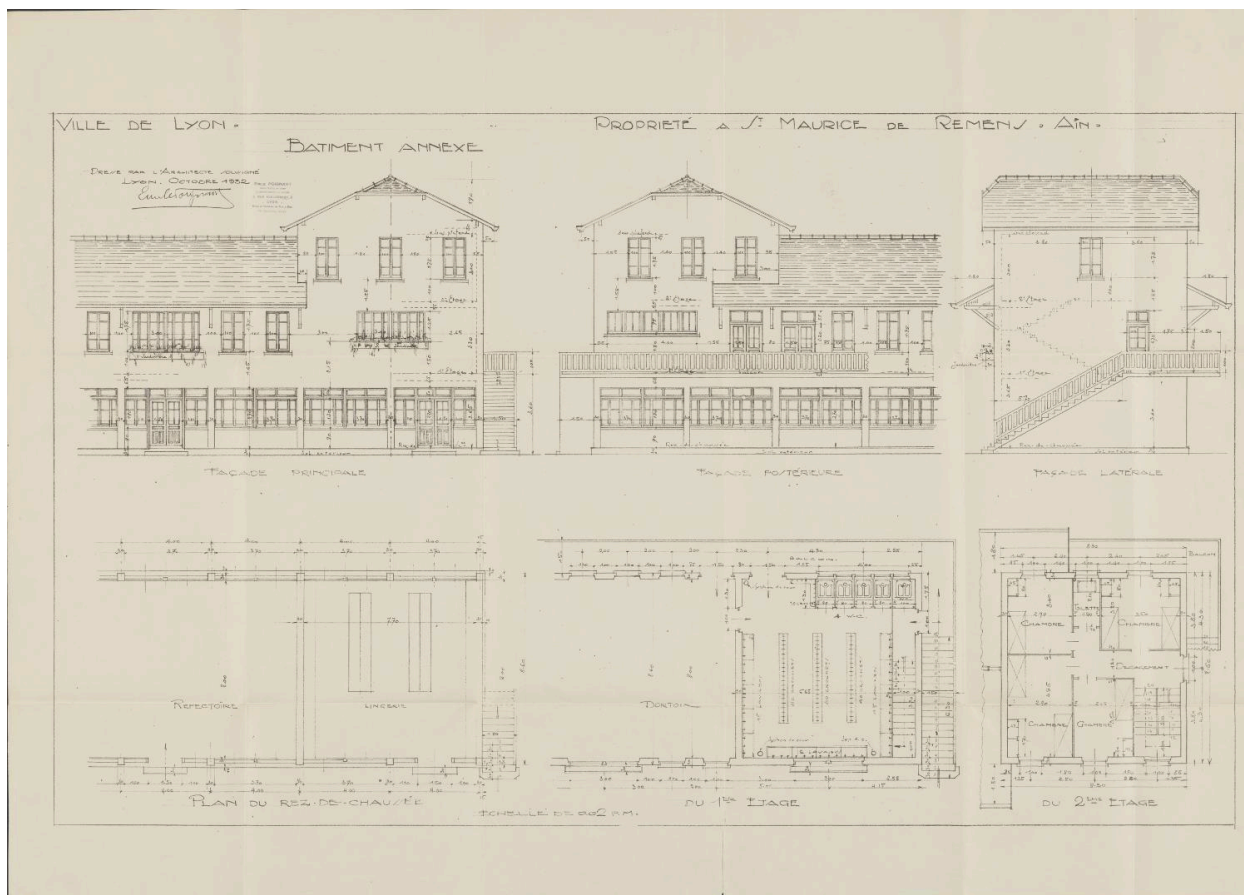
IVR84\_20220100113NUC

Auteur de l'illustration (reproduction) : Gilles Bernasconi

Auteur du document reproduit : Emile Poignant

© Archives municipales de Lyon

reproduction soumise à autorisation du titulaire des droits d'exploitation



Second projet pour le bâtiment de la colonie, octobre 1932 (AC Lyon 1762 W 116)

Référence du document reproduit :

- **Bâtiment annexe : façades et plans / Émile Poignant. Lyon, octobre 1932. 1 plan (encre).**  
Bâtiment annexe : façades et plans / Émile Poignant. Lyon, octobre 1932. 1 plan (encre).  
AC Lyon : 1762 W 116

IVR84\_20220100111NUC

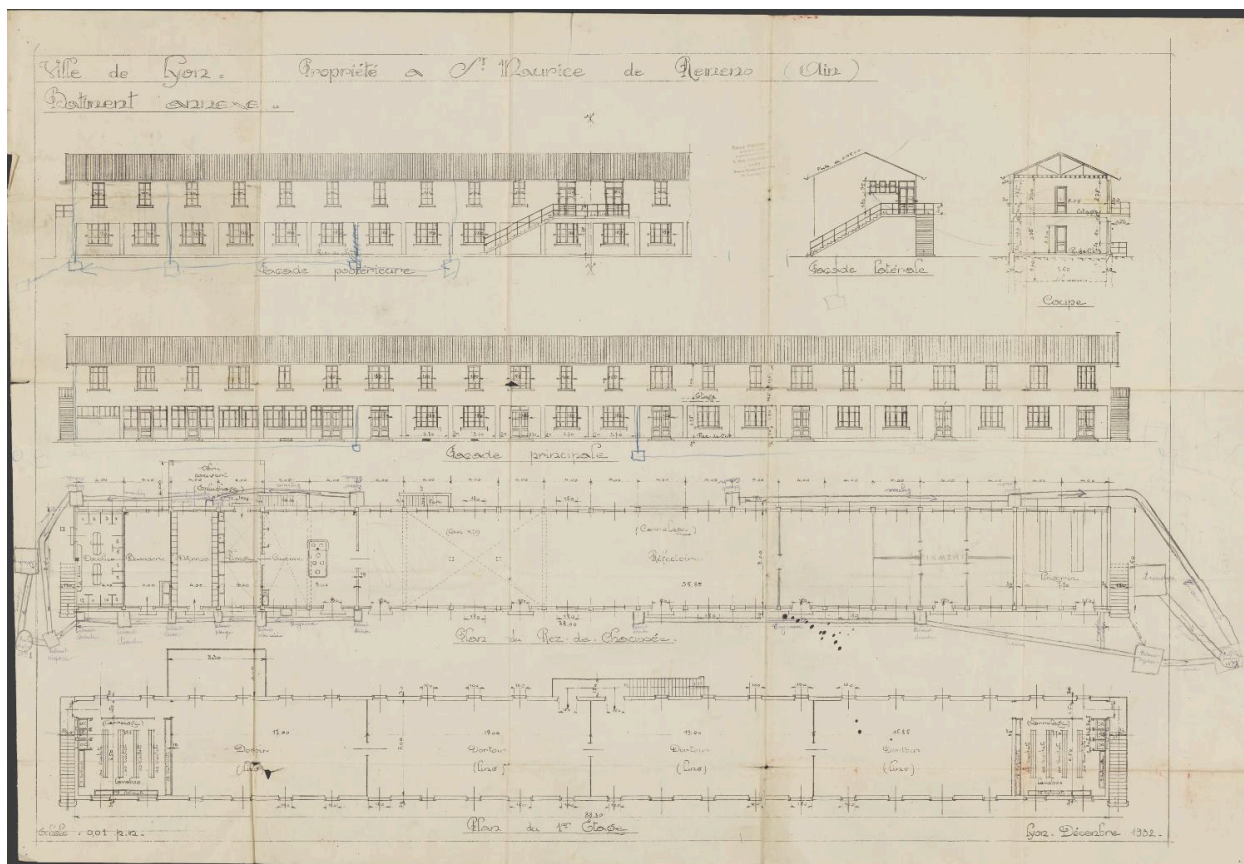
Auteur de l'illustration (reproduction) : Gilles Bernasconi

Auteur du document reproduit : Emile Poignant

© Archives municipales de Lyon

reproduction soumise à autorisation du titulaire des droits d'exploitation





Projet final pour le bâtiment de la colonie, décembre 1932 (AC Lyon, 1762 W 116)

Référence du document reproduit :

- **Bâtiment annexe : façades, coupe et plans / Émile Poignant. Lyon, décembre 1932. 1 plan (encre).**  
Bâtiment annexe : façades, coupe et plans / Émile Poignant. Lyon, décembre 1932. 1 plan (encre).  
AC Lyon : 1762 W 116

IVR84\_20220100112NUC

Auteur de l'illustration (reproduction) : Gilles Bernasconi

Auteur du document reproduit : Emile Poignant

© Archives municipales de Lyon

reproduction soumise à autorisation du titulaire des droits d'exploitation





Vue d'ensemble des bâtiments de la colonie depuis le parc, le château en arrière-plan à gauche

IVR84\_20210100253NUCA

Auteur de l'illustration : Franck Trabouillet

© Région Auvergne-Rhône-Alpes, Inventaire général du patrimoine culturel  
reproduction soumise à autorisation du titulaire des droits d'exploitation



Vue générale depuis le sud-ouest

IVR84\_20200101046NUCA

Auteur de l'illustration : Magali Delavenne

© Région Auvergne-Rhône-Alpes, Inventaire général du patrimoine culturel ; © Ville de Lyon  
reproduction soumise à autorisation du titulaire des droits d'exploitation





Elévation sud, vue générale

IVR84\_20200101047NUCA

Auteur de l'illustration : Magali Delavenne

© Région Auvergne-Rhône-Alpes, Inventaire général du patrimoine culturel ; © Ville de Lyon  
reproduction soumise à autorisation du titulaire des droits d'exploitation





Bâtiment de la colonie, détail de façade

IVR84\_20210100260NUCA

Auteur de l'illustration : Franck Trabouillet

© Région Auvergne-Rhône-Alpes, Inventaire général du patrimoine culturel  
reproduction soumise à autorisation du titulaire des droits d'exploitation



Bâtiment de la colonie, détail de menuiseries

IVR84\_20210100261NUCA

Auteur de l'illustration : Franck Trabouillet

© Région Auvergne-Rhône-Alpes, Inventaire général du patrimoine culturel  
reproduction soumise à autorisation du titulaire des droits d'exploitation





Mur pignon est

IVR84\_20200101048NUCA

Auteur de l'illustration : Magali Delavenne

© Région Auvergne-Rhône-Alpes, Inventaire général du patrimoine culturel ; © Ville de Lyon  
reproduction soumise à autorisation du titulaire des droits d'exploitation





Elévation nord, partie ouest

IVR84\_20210100441NUCA

Auteur de l'illustration : Magali Delavenne

© Région Auvergne-Rhône-Alpes, Inventaire général du patrimoine culturel ; © Ville de Lyon  
reproduction soumise à autorisation du titulaire des droits d'exploitation





Elévation nord, détail de façade

IVR84\_20210100440NUCA

Auteur de l'illustration : Magali Delavenne

© Région Auvergne-Rhône-Alpes, Inventaire général du patrimoine culturel ; © Ville de Lyon  
reproduction soumise à autorisation du titulaire des droits d'exploitation



Elévation nord, détail de menuiseries

IVR84\_20210100442NUCA

Auteur de l'illustration : Magali Delavenne

© Région Auvergne-Rhône-Alpes, Inventaire général du patrimoine culturel ; © Ville de Lyon  
reproduction soumise à autorisation du titulaire des droits d'exploitation



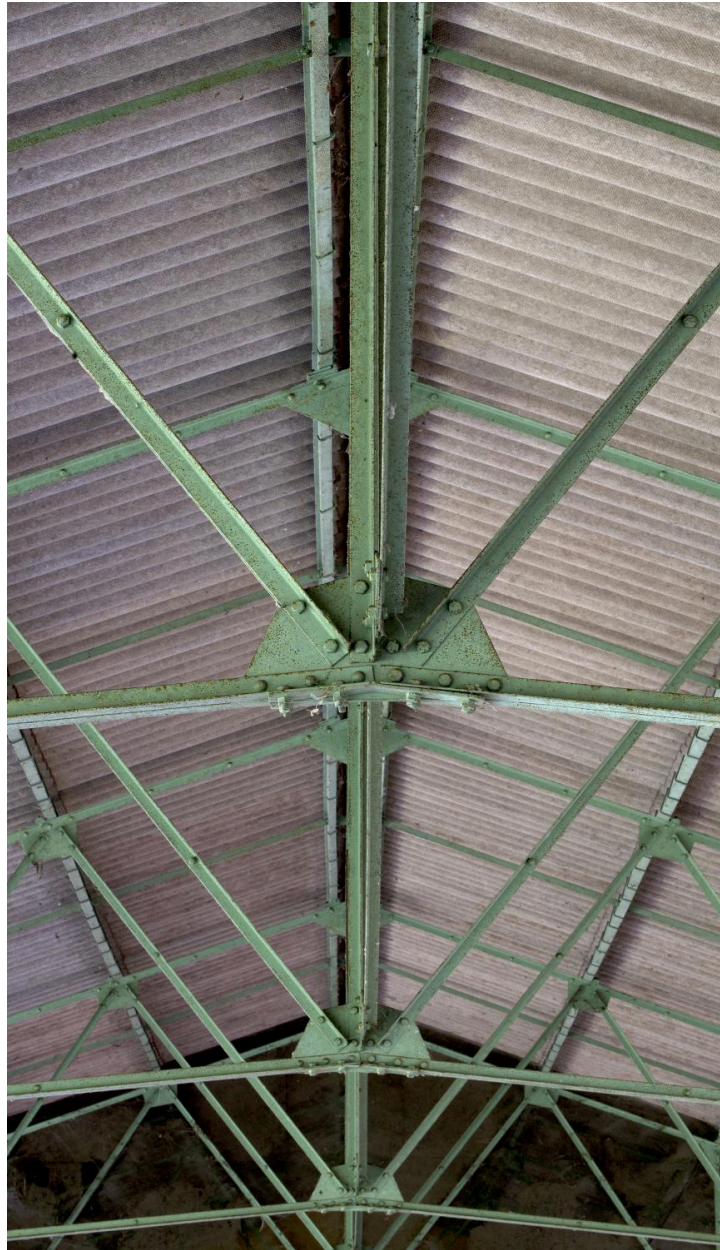


Préau, vue d'ensemble

IVR84\_20210100254NUCAQ

Auteur de l'illustration : Franck Trabouillet

© Région Auvergne-Rhône-Alpes, Inventaire général du patrimoine culturel  
reproduction soumise à autorisation du titulaire des droits d'exploitation



Préau, détail de la charpente métallique

IVR84\_20210100259NUCA

Auteur de l'illustration : Franck Trabouillet

© Région Auvergne-Rhône-Alpes, Inventaire général du patrimoine culturel  
reproduction soumise à autorisation du titulaire des droits d'exploitation





Préau, détail d'assemblage de la charpente métallique

IVR84\_20200101034NUCA

Auteur de l'illustration : Magali Delavenne

© Région Auvergne-Rhône-Alpes, Inventaire général du patrimoine culturel  
reproduction soumise à autorisation du titulaire des droits d'exploitation





Préau, détail d'un pilier

IVR84\_20200101035NUCA

Auteur de l'illustration : Magali Delavenne

© Région Auvergne-Rhône-Alpes, Inventaire général du patrimoine culturel  
reproduction soumise à autorisation du titulaire des droits d'exploitation



Préau, banc en bois adossé au mur est

IVR84\_20210100439NUCA

Auteur de l'illustration : Magali Delavenne

© Région Auvergne-Rhône-Alpes, Inventaire général du patrimoine culturel ; © Ville de Lyon  
reproduction soumise à autorisation du titulaire des droits d'exploitation