



Auvergne-Rhône-Alpes, Puy-de-Dôme
Clermont-Ferrand
55 boulevard Jean-Jaurès

immeuble

Références du dossier

Numéro de dossier : IA63002811

Date de l'enquête initiale : 2024

Date(s) de rédaction : 2024

Cadre de l'étude : inventaire topographique La ceinture des boulevards de Clermont-Ferrand

Degré d'étude : étudié

Désignation

Dénomination : immeuble

Compléments de localisation

Milieu d'implantation : en ville

Références cadastrales : 2022, H0, 153 ; 1831, L, 220. 1ière feuille ; 1831, L, 219. 1ière feuille

Historique

L'actuelle parcelle HO 153 est le résultat de la division de l'ancien **terrain de Jean Touzet**, propriété littéralement coupée en deux par l'ouverture du boulevard. Le lotissement de ces **terrains situés de part et d'autre du boulevard** est acté par le Conseil municipal du 3 mai 1933, sous le nom de lotissement Béal. L'immeuble du n°55 boulevard Jean-Jaurès ainsi que l'édifice occupant le fond de la cour sont édifiés aussitôt, la demande de permis de construire datant du 23 décembre 1933. Il occupe deux **lots fusionnés** situés à l'ouest de la frange sud du boulevard, ce qui le dote d'un foncier trapézoïdal de taille confortable.

Période(s) principale(s) : 2e quart 20e siècle ()

Dates : 1933 (daté par source)

Auteur(s) de l'oeuvre : Jean Guillot (architecte, signature, attribution par source)

Description

L'immeuble est implanté en **devant de parcelle** à l'alignement sur le boulevard. Le passage ménagé en travée latérale ouest permet de gagner une cour au fond de laquelle se dresse un second corps de bâtiment. Le rez-de-chaussée de ce dernier abrite cinq garages ; l'**appartement de l'étage** semi-double comprend une salle de bain ainsi qu'un cabinet d'aisance, ce qui dénote un certain confort.

L'immeuble principal sur le boulevard participe d'une série observable sur notre terrain d'étude. Celui qui inaugure cette série est le **n°39 avenue Marx-Dormoy** (dépôt de permis le 02 février 1933) (voir dossier **IA63002867**). L'écriture en est plus raide, le bow-window central est un volume rectangulaire sans moulure reposant sur des corbeaux à ressaut. L'adoucissement des lignes ne provient que de l'arrondi des balcons et de la colonne engagée partitionnant les deux baies du rez-de-chaussée. La moindre enveloppe de l'édifice en fait un immeuble-maison (un seul appartement par étage). Le **n°55 boulevard Jean-Jaurès** sert de prototype au **n°40 du même boulevard** (voir dossier **IA63002848**). Ils forment pratiquement des vis-à-vis et seul cinq mois séparent la dépose des permis. Le n°55 inaugure donc le rythme animant une façade non symétrique : la première travée à l'est du bow-window ainsi que celle qui s'insère entre ce dernier et la travée à balcon ne reçoivent qu'un traitement minimal (décor de modillon sous l'appui des baies). Le dialogue entre bow-window à moulures latérales et travée à balcons dont la convexité renvoie aux colonnes flanquant la porte d'entrée est commun aux deux édifices. Nous retrouvons de même la correspondance en horizontalité entre le bossage en table du rez-de-chaussée et le balcon filant du dernier niveau, procédé fragmentaire au n°55, achevé au n°40. La principale différence repose sur la présence au n°55 d'une travée supplémentaire positionnée **en retrait** et surmontant le passage automobile. Ceci crée une

différence dans la distribution intérieure. Le rez-de-chaussée loge deux appartements dont un pâti du vestibule. Cependant, **il est au n°55** clairement affecté au concierge qui traditionnellement ne bénéficie que d'une surface réduite (distinction que l'on ne lit pas avec tant d'évidence **au n°40**). Dans les étages **du n°40**, les appartements sont presque symétriques, celui de gauche disposant d'une chambre supplémentaire et du bow-window pour la salle à manger. **Au n°55**, l'inégalité est plus affirmée. L'appartement de gauche dispose certes d'une salle à manger à bow-window, cependant celui de droite adjoint un salon à la salle à manger et dispose d'une chambre supplémentaire, ce qui compense assez avantageusement la taille réduite de la salle de bains. Avec le **n°39 boulevard Aristide-Briand** conçu en 1936 (voir dossier **IA63002819**), l'architecte développe le bâtiment par six travées et deux bow-window tout en conservant la rupture de symétrie grâce aux balcons à garde-corps incurvé et aux oculi de la travée d'extrémité droite. **La répartition de l'espace** revient cependant à davantage d'égalité (l'espace perdu en travée de droite est réattribué à l'appartement par l'inclusion de la pièce face à la cage d'escalier), égalité qui n'empêche l'aménagement de chambres de bonnes dans **les combles**.

La **signature de l'architecte** se trouve à l'extrémité occidentale de la façade.

Eléments descriptifs

Matériau(x) du gros-oeuvre, mise en oeuvre et revêtement : pierre, moellon, crépi

Matériau(x) de couverture : tuile

Étage(s) ou vaisseau(x) : rez-de-chaussée surélevé, 3 étages carrés

Élévations extérieures : élévation à travées

Type(s) de couverture : toit à longs pans, pignon découvert

Escaliers : escalier dans-oeuvre : escalier tournant à retours

Statut, intérêt et protection

Immeuble inscrit sur la liste des éléments identifiés au titre de patrimoine du PLUI Clermont-Auvergne-Métropole, juin 2024

Intérêt de l'œuvre : à signaler

Statut de la propriété : propriété d'une personne privée

Contexte urbain

Cet édifice clôt la série **d'immeubles à implantation irrégulière** dont le début se situe au n°45 boulevard Jean-Jaurès. Contrairement à ses mitoyens orientaux, l'adoption d'un plan trapézoïdal permet à la construction d'épouser la morphologie parcellaire (voir le **plan cadastral actuel**). Il en découle un alignement régulier sur le boulevard dégageant le fond de parcelle ; ce terrain accueille ainsi une **construction sur la cour**. La reprise d'alignement régulier engendre l'apparition d'un important **pignon d'alignement** en élévation latérale orientale. L'élévation latérale occidentale est composée **d'un mur aveugle avec travée en renforcement**, surplombant **un sentier**, dernier **vestige** de la potentielle rue Maréchal-Lyautey. Le premier projet d'ouverture de voirie, celui **de la rue Roberval** qui devait traverser l'îlot en diagonale, est abandonné en 1931, soit deux ans avant la construction de l'immeuble. Sous la pression de propriétaires de terrains en cœur d'îlot (voir courriers en annexe), ce projet est remplacé par celui **des rues Barthou et Maréchal-Lyautey**. L'ouverture de ces deux rues, sur un tout autre schéma d'implantation que la rue Roberval, n'est entérinée que l'année même de la construction de l'immeuble du n°55 (1934), trop tard par conséquent pour que la rue longeant l'édifice soit prise en considération dans les plans d'architecture. La rue du Maréchal-Lyautey devait reprendre et élargir un ancien chemin, figuré en pointillé sur le **plan parcellaire d'expropriation** du boulevard. Finalement, il n'en fut rien et le **chemin conserve de nos jours** la configuration qu'on lui connaît sur les plans des années 1920. Il est souligné, lors de la demande de permis de construire sur la parcelle enclavée HO 125 en 1993, qu'il convient de prévoir un droit de passage sur le terrain de son mitoyen, HO 599, puisque le projet de la rue Maréchal-Lyautey n'a pas été reporté au Plan d'Occupation des Sols approuvé le 16 février 1981. L'occupation en espace vert des parcelles enclavées joue comme contrepartie positive au caractère difficilement constructible de ce type de terrains. Elles constitueraient de micro-points de respiration urbaine. Cependant, la parcelle enclavée HO 672, **qui reste en jardin jusqu'en 2005**, finit par servir de zone d'extension du parking de l'Institut du travail social de la région Auvergne (en 2009 la reconversion est effective selon **les photographies aériennes de l'IGN**).

L'absence de traitement de l'élévation occidentale du n°55 boulevard Jean-Jaurès est d'autant plus sensible que le **n°57** est écrit en fonction de l'espace qui le sépare de son voisin. La date plus tardive du premier projet d'immeuble au n°57, en 1937, permet à l'architecte Antoine Fustier de marquer la position de l'édifice sur le futur carrefour par le **déploiement architectural en travées** de part et d'autre du **pivot que constitue l'angle**. La modification du projet en 1939 ne change pas ce principe. Dans un contexte relativement similaire, celui de la voie faisant jonction entre la rue Eugène-Pelletan et le boulevard Lavoisier, voie non dénommée et transformée en allée piétonne, Jean Guillot propose, en 1936, un immeuble d'angle incluant un traitement de l'élévation latérale (délaissant par ailleurs l'angle à proprement parler, voir dossier du n°104 boulevard Lavoisier **IA63002885**). On peut par conséquent en conclure que la différence de geste architectural entre les n°57 et 55 provient d'atermoiements dans les aménagements urbains modifiant radicalement le contexte urbain dans lequel se plaçaient les deux architectes.

L'immeuble du n°55 se distingue donc par la maladresse de son insertion urbaine, gaucherie due aux tâtonnements d'implantations viaires ne pouvant laisser présager l'occupation de la parcelle mitoyenne. Le caractère frustré du traitement latéral occidental peut d'autant moins être reproché à l'architecte Jean Guillot que d'autres exemples illustrent sa maîtrise de ce type d'édifices urbains à façade animée par des bow-window et des balcons. Au sein de ce courant, Marius Lanquette (voir dossiers IA63002841, IA63002802, IA63002804), Ernest Pincot (voir dossier IA63002835) et Valentin Vigneron (voir dossier IA63002863) investissent l'angle des carrefours tandis que Jean Guillot concentre son geste sur la façade d'immeuble en front de rue (voir dossier IA63002811, IA63002819 et IA63002885), semblant préférer le défi des surfaces planes à celui d'une modification des arêtes vives.

Références documentaires

Documents d'archive

- **AC Clermont-Ferrand, 1 O 224, Expropriations boulevard Sud, 1926**
AC Clermont-Ferrand. Série O : 1 O 224. Expropriations : **boulevard Sud. Partie comprise entre le Pont de Naud et le boulevard Duclaux : enquête parcellaire, déclaration d'utilité publique, état estimatif des terrains à acquérir, jugement d'expropriation, notifications, devis estimatif des travaux** (plan d'alignement, plan parcellaire, plan du calcul des surfaces, plan des lieux après exécution des travaux : 1926). 1916-1928.
AC Clermont-Ferrand : 1 O 224
- **AC Clermont-Ferrand, 1 O 38, Suppression de la rue Roberval, 1931**
AC Clermont-Ferrand. Série O : 1 O 38, n°171. **Alignements : quartier des Ormeaux. 1925-1940. Suppression de la rue Roberval prévue au plan d'extension et destinée à relier l'avenue de Boisséjour à la rue de Vallières.** 1931.
AC Clermont-Ferrand : 1 O 38
- **AC Clermont-Ferrand, 2074 W 122 : 121, Lotissement Béal, boulevard Jean-Jaurès, 1933**
AC Clermont-Ferrand. 2074 W 122: 121. **Lotissement Béal, boulevard Jean-Jaurès.** 1933.
AC Clermont-Ferrand : 2074 W 122
- **AC Clermont-Ferrand, O216 631 22A, demande d'alignement immeuble, 55 boulevard Jean-Jaurès, 1933**
AC Clermont-Ferrand. Série O216 : 631 22A. **[Demande d'alignement immeuble, 55 boulevard Jean-Jaurès].** 23 décembre 1933.
AC Clermont-Ferrand : O216 631 22A
- **AC Clermont-Ferrand, 1 O 39, Alignements : quartier des Ormeaux (1934-1941). Voies nouvelles : Maréchal Lyautey et Barthou, 1933, 1934**
AC Clermont-Ferrand, série O : 1 O 39, **Alignements : quartier des Ormeaux (1934-1941). Voies nouvelles : Maréchal Lyautey et Barthou,** 1933, 1934 – plan d'alignement : 1934
AC Clermont-Ferrand : 1 O 39
- **AC Clermont-Ferrand, O216 1498 23A, demande d'alignement immeuble, 104 boulevard Lavoisier, 1936**
AC Clermont-Ferrand. Série O216 : 1498 23A. **[Demande d'alignement immeuble 104 boulevard Lavoisier].** 22 janvier 1936.
AC Clermont-Ferrand : O216 1498 23A
- **AC Clermont-Ferrand, O216 1509 24A, demande d'alignement immeuble, 57 boulevard Jean-Jaurès, 1937**
AC Clermont-Ferrand. Série O216 : 1509 24A. **[Demande d'alignement immeuble, 57 boulevard Jean-Jaurès].** 29 décembre 1937.
AC Clermont-Ferrand : O216 1509 24A

- **AC Clermont-Ferrand, O216 501 25A, demande d'alignement immeuble, 57 boulevard Jean-Jaurès, 1939**
AC Clermont-Ferrand. Série O216 : 501 25A. [Demande d'alignement immeuble, 57 boulevard Jean-Jaurès]. 13 mars 1939.
AC Clermont-Ferrand : O216 501 25A
- **AC Clermont-Ferrand, PC 063113 93 Y 0237, construction maison, 4 rue Maréchal-Lyautey, 1993**
AC Clermont-Ferrand. PC 063113 93 Y 0237. [Demande de construction maison, 4 rue Maréchal-Lyautey]. 09 Juillet 1993.
AC Clermont-Ferrand : PC 063113 93 Y 0237
- **AC Clermont-Ferrand, PC 063113 96 Y 0277, construction immeuble, rue Maréchal-Lyautey, 1996 (abandonné)**
AC Clermont-Ferrand. PC 063113 96 Y 0277. [Demande de construction immeuble, rue Maréchal-Lyautey]. 05 septembre 1996. (non réalisé)
AC Clermont-Ferrand : PC 063113 96 Y 0277
- **AC Clermont-Ferrand, PC 63113 05 Y 0204, implantation bâtiment provisoire, rue Maréchal-Lyautey, 2005**
AC Clermont-Ferrand. PC 63113 05 Y 0204. [Demande implantation bâtiment provisoire, rue Maréchal-Lyautey]. 07 Juillet 2005.
AC Clermont-Ferrand : PC 63113 05 Y 0204

Documents figurés

- **AC Clermont-Ferrand, 1 O 224, plan expropriations boulevard Sud, 1926**
Plan du calcul des surface dressé en conformité du plan d'alignement approuvé par décision de la commission départementale en date du 18 octobre 1913, boulevard sud (partie comprise entre le Pont de Naud et le boulevard Duclaux, expropriation des immeubles ou parties d'immeuble, droits de toutes natures et servitudes diverses) / Mairie de Clermont-Ferrand, voirie urbaine, Alignements. 0.002 pm. mars 1926. Dess. Extr de [liasse d'archives] "Expropriations: boulevard sud, 1921-1929", AC Clermont-Ferrand, série O : 1 O 224.
AC Clermont-Ferrand : 1 O 224
- **AC Clermont-Ferrand, 1 O 1006, plan d'alignement rue du Maréchal-Lyautey et Barthou, 1934**
[Plan du projet d'ouverture des rues Barthou et du Maréchal-Lyautey] / Mairie de Clermont-Ferrand, voirie urbaine, Alignements. 0.002 pm. août 1934. Dess. Extr de [liasse d'archives] " AC Clermont-Ferrand, 1 O 1006, Alignements : Ouverture des rues Barthou et du Maréchal-Lyautey". tirage sur papier.
AC Clermont-Ferrand : 1 O 85
- **Boulevard Jean-Jaurès, de l'avenue Marx-Dormoy à la place Littré, extrait IGN 2009**
[Boulevard Jean-Jaurès, de l'avenue Marx-Dormoy à la place Littré] / [Extrait d'une vue aérienne] IGN, mission n°73461, réf. CP09000342_09_073461. Résolution 28cm. 13 août 2009. Photogr. pos.
IGN : CP09000342_09_073461

Annexe 1

Rue du Maréchal-Lyautey, courriers des habitants, 1933 et 1934

Clermont-Ferrand, le 1er décembre 1933

Monsieur le Maire,

Nous sommes quelques propriétaires de la rue de Vallières qui avons l'honneur de vous présenter une requête : Nos immeubles sont en bordure de la rue de Vallières mais nos jardins attenants s'étendent à l'est, sur une longueur de 150 à 200 mètres. Ils ont accès : A. sur l'avenue de Boisséjour [actuelle avenue Marx-Dormoy] par un sentier d'un mètre de large, B. sur l'avenue [boulevard] Jean-Jaurès par un autre sentier de même largeur, perpendiculaire au premier.

Nous espérons, Monsieur le Maire, que l'un des trois projets qui ont été élaborés par le service de la Voirie serait retenu et que cette grande surface noire inutilisable serait au moins partagée en deux par une rue. Il n'en est rien et nous voyons avec inquiétude des immeubles très grands, s'édifier à l'entrée de ces sentiers, nous interdisant dès lors tout espoir d'élargissement. Monsieur le Maire, il serait temps encore de voir si du côté du boulevard Jean-Jaurès il n'y aurait pas possibilité d'agrandir le sentier existant. Une rue en ligne droite pourrait aboutir rue de Montaudoux, à un endroit où il est construit un petit garage.

Nous n'ignorons pas, qu'étant donné les charges de la Ville en période de crise, personne ne soit enclin à l'ouverture de voies nouvelles, mais nous sommes très modestes dans nos revendications. Nous demandons seulement qu'on ne laisse pas murer l'accès et la rue se fera en période heureuse.

Confiant en notre sollicitude à examiner toute proposition qui vise à l'amélioration de la cité, nous vous remercions d'avance et vous prions d'agréer, Monsieur le Maire, l'hommage de nos respectueuses salutations.

[Signatures des habitants]

[La Ville répond en 1934 qu'il faut alors que tous les propriétaires concernés s'engagent à céder gracieusement le terrain nécessaire à l'ouverture de cette voie.]

Clermont-Ferrand, le 7 mars 1934

Monsieur le Maire,

Nous avons l'honneur de vous accuser réception de votre lettre du 15 février, par laquelle vous vous engagez à céder gratuitement les terrains nécessaires à la création d'une voie entre le boulevard Jean-Jaurès et la rue de Montaudoux. Très respectueusement, nous vous répondons, que si l'initiative venait de la Ville, chacun de nous serait disposé à faire des concessions, mais qu'aucun ne se sent assez d'autorité pour dire aux propriétaires qui commandent l'entrée, à ceux qui ont le boulevard comme limite : "donnez, donnez vos parcelles afin que ceux de l'arrière, qui sont comme étranglés de toutes parts puissent sortir". L'ordre doit venir d'en haut. Il nous apparaît monsieur le Maire, que la Ville et les particuliers ont des intérêts communs en cette affaire. Le lotissement de cette grande surface permettrait l'édification de maisons nouvelles qui seraient d'un rapport autrement rémunérateur que celui d'une petite culture. Et il n'est qu'un coup d'œil à jeter sur ce quartier pour voie à quelle cadence accélérée les constructions émergent. C'est le sud de Clermont, le quartier ensoleillé qui plait.

Monsieur le Maire, notre désir est très modeste, permettez-nous de vous le rappeler :

Faite en sorte que l'accès soit ménagé puis la rue se fera en période heureuse. Nous voulons encore espérer en votre bienveillance et nous vous prions d'agréer, monsieur le Maire, avec nos remerciements, nos bien sincères salutations.

Pour les pétitionnaires intéressés de la rue de Vallières, M.L. Desparrain, 35 rue de Vallières, Clermont-Ferrand

[Source : AC Clermont-Ferrand, série O : 1 O 39, **Alignements : quartier des Ormeaux (1934-1941), Voies nouvelles : Maréchal Lyautey et Barthou**, 1933, 1934 – plan d'alignement : 1934.]

Annexe 2

Délibération du 10 juillet 1934, rues Barthou et Maréchal-Lyautey

Séance du 10 juillet 1934

Alignement - quartier de Vallières - application du plan d'alignement

M. Gilbert, rapporteur

Messieurs,

Nous sommes saisis d'une réclamation des propriétaires des terrains situés entre l'avenue de Boisséjour [actuellement avenue Marx-Dormoy], le boulevard Jean-Jaurès, la rue de Vallières et la rue de Montaudoux. Les pétitionnaires demandent que des voies nouvelles soient prévues pour desservir leurs terrains. Préalablement, une voie dénommée rue Roberval était prévue en prolongement de la rue Mamontel, pour traverser lesdits terrains en oblique et aboutir au carrefour de la rue de Montaudoux et de la rue de Vallières. Cette rue a été supprimée par décision du Conseil municipal, en date du 20 mars 1931, à la suite d'une demande de M. Perol qui requérait l'emprise totale de sa propriété, la partie restante étant insuffisante pour construire. M. l'ingénieur présente un plan d'alignement comprenant:

1. Une voie de 10 m de largeur, parallèle à la rue de Montaudoux et reliant l'avenue de Boisséjour à la rue de Vallières. Cette voie pourrait recevoir le nom de rue Barthou.

2. Une seconde rue de 10 m de largeur également, relierait le boulevard Jean-Jaurès à la précédente et serait parallèle à l'avenue de Boisséjour et à la rue de Vallières. Elle pourrait être appelée: rue Maréchal-Lyautey.

Ce projet donnerait satisfaction aux pétitionnaires et faciliterait en même temps les constructions de ce quartier.

En conséquence, je vous demande:

1. D'approuver le plan d'alignement dont il s'agit et les dénominations proposées.

2. D'autoriser M. le maire à accomplir les formalités pour obtenir l'approbation de l'autorité supérieure.

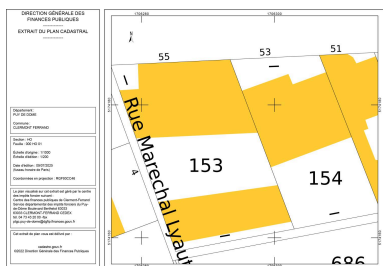
Délibération

Les conclusions du rapport de M. Gilbert mises aux voix sont adoptées et converties en délibération.

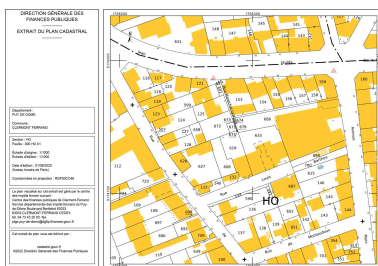
26 octobre 1934

Source: AC Clermont-Ferrand, série O : 1 O 39, **Alignements : quartier des Ormeaux (1934-1941). Voies nouvelles : Maréchal Lyautey et Barthou, 1933, 1934 – plan d'alignement : 1934**

Illustrations



Plan cadastral. N° 53 et 55 boulevard Jean-Jaurès
Dess. Félicie Fougère
IVR84_20256301345NUCA



L'îlot entre l'avenue Marx-Dormoy à l'est et la rue de Vallières à l'ouest. Tracée en coude de la rue Maréchal-Lyautey et étranglement de la rue Louis-Barthou à l'est.
Dess. Félicie Fougère ,
Autr. auteur inconnu
IVR84_20256302070NUCA



Boulevard Jean-Jaurès, entre l'avenue Marx-Dormoy (ancienne avenue de Boisséjour) et la rue de Vallières.
Repro. Félicie Fougère
IVR84_20256300069NUCA



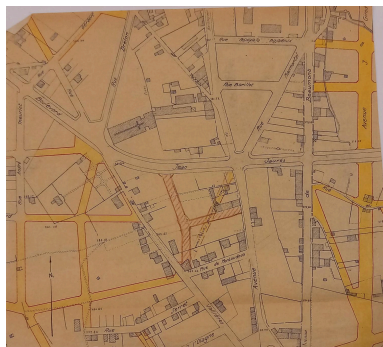
Plan de cession du terrain traversant les parcelles de MM Touzet et Béal, ouverture du boulevard Jean-Jaurès à Clermont-Ferrand
Repro. Félicie Fougère ,
Autr. auteur inconnu
IVR84_20256302065NUCA



Projet d'aménagement des trottoirs, boulevard Jean-Jaurès, partie comprise entre l'avenue de Boisséjour [actuelle avenue Marx-Dormoy] et la rue des Salins
Repro. Félicie Fougère ,
Autr. auteur inconnu
IVR84_20256302069NUCA



Projet d'ouverture de la rue Roberval (non réalisé)
Repro. Félicie Fougère ,
Autr. auteur inconnu
IVR84_20256301517NUCA



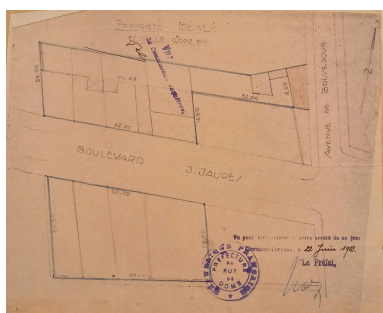
Projet d'ouverture des rues
Maréchal-Lyautey et Louis-
Barthou (janvier 1934)
Repro. Félicie Fougère
IVR84_20256301164NUCA



Projet d'ouverture des rues Maréchal-
Lyautey et Louis-Barthou (août 1934)
Repro. Félicie Fougère
IVR84_20256301165NUCA



Plan d'ensemble
Repro. Félicie Fougère ,
Autr. auteur inconnu
IVR84_20256302067NUCA



Plan prévisionnel de
découpage des lots
Repro. Félicie Fougère ,
Autr. auteur inconnu
IVR84_20256302068NUCA



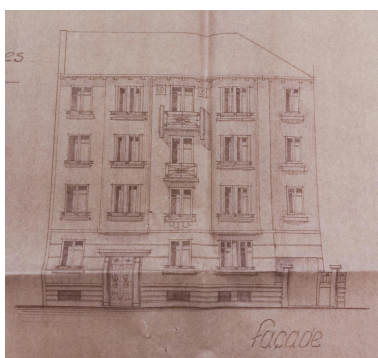
Parcelle enclavée occupée par
des jardins (rue Maréchal-
Lyautey, parcelle HO 0672)
Repro. Félicie Fougère ,
Autr. Ph. Trouvé
IVR84_20256302071NUCA



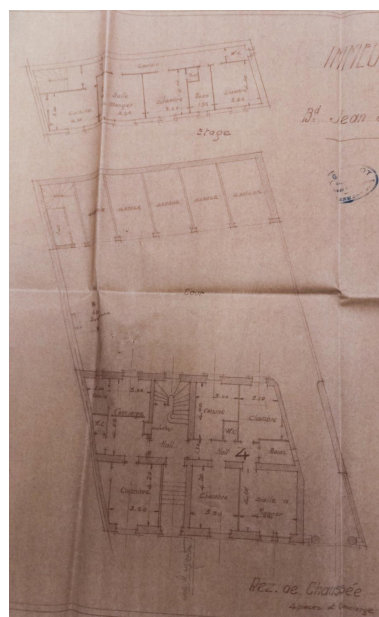
Parcelle enclavée occupée par
des jardins (rue Maréchal-
Lyautey, parcelle HO 0672)
Repro. Félicie Fougère ,
Autr. SCTARL Debost
IVR84_20256302072NUCA



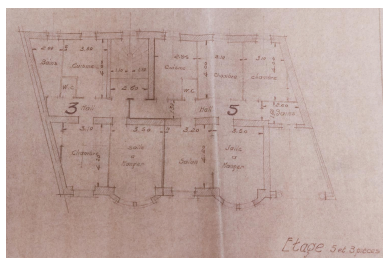
Détail d'une photographie aérienne.
Ilot compris entre le boulevard Jean-
Jaurès, l'avenue Marx-Dormoy, les
rues Louis-Barthou et de Vallières
Repro. Félicie Fougère ,
Autr. auteur inconnu
IVR84_20256302073NUCA



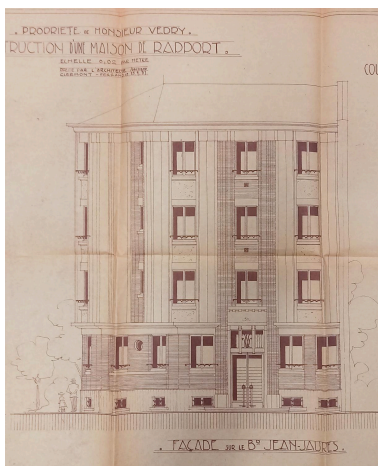
Façades sur le boulevard Jean-Jaurès
Repro. Félicie Fougère ,
Autr. Jean Guillot
IVR84_20256300164NUCA



Plan du rez-de-chaussée du bâtiment
principal, plan des rez-de-chaussée et
étage de la maison en fond de parcelle
Repro. Félicie Fougère ,
Autr. Jean Guillot

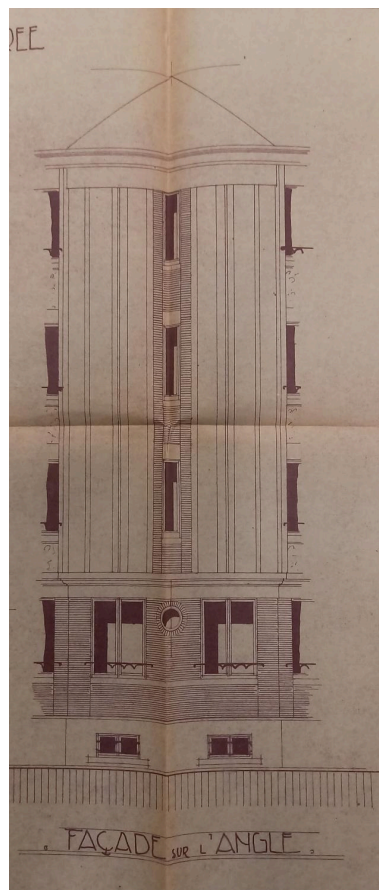


Plan des étages
Repro. Félicie Fougère ,
Autr. Jean Guillot
IVR84_20256300166NUCA

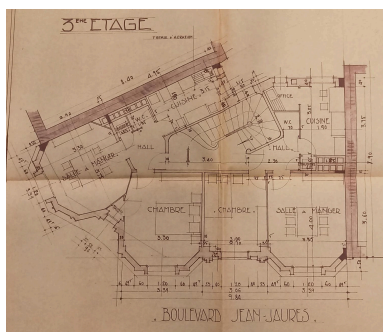


Façade du n°57 boulevard
Jean-Jaurès (projet 1937 non
réalisé) (édifice de comparaison)
Repro. Félicie Fougère ,
Autr. Antoine Fustier
IVR84_20256302074NUCA

IVR84_20256300165NUCA



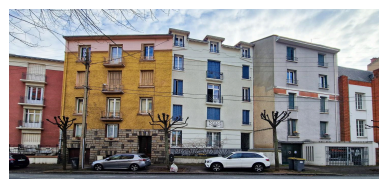
Angle sur le boulevard Jean-
Jaurès et le projet de rue Maréchal-
Lyautey. N°57 boulevard Jean-
Jaurès, édifice de comparaison
(projet 1937, non réalisé)
Repro. Félicie Fougère ,
Autr. Antoine Fustier
IVR84_20256302075NUCA



Plan du troisième étage. N
°57 boulevard Jean-Jaurès,
édifice de comparaison
(projet 1937, non réalisé)
Repro. Félicie Fougère ,
Autr. Antoine Fustier
IVR84_20256302076NUCA



Façade du n°57 boulevard Jean-
Jaurès et angle sur la rue Maréchal-
Lyautey (édifice de comparaison)
Repro. Félicie Fougère ,
Autr. Antoine Fustier
IVR84_20256302077NUCA



Front d'immeubles implantés
en dents de scie irrégulières,
boulevard Jean-Jaurès
Phot. François-Nicolas L'Hardy
IVR84_20256300188NUCA



Façade sur le boulevard Jean-Jaurès
Phot. Félicie Fougère
IVR84_20256300158NUCA



La rue Maréchal-Lyautey
devenue cheminement piéton
Phot. François-Nicolas L'Hardy
IVR84_20256300206NUCA



La rue Maréchal-Lyautey
devenue cheminement piéton
Phot. François-Nicolas L'Hardy
IVR84_20256300207NUCA



Angle du boulevard Jean-Jaurès
et du projet de la rue Maréchal-
Lyautey, traitement architectural
de l'angle (A. Fustier, archi)
Phot. Félicie Fougère
IVR84_20256300259NUCA



Façade sur le boulevard Jean-Jaurès
Phot. Félicie Fougère
IVR84_20256300411NUCA



Façade sur le boulevard Jean-Jaurès
Phot. Christian Parisey
IVR84_20256300401NUCA



Façade sur le boulevard Jean-Jaurès
Phot. Christian Parisey
IVR84_20256300400NUCA



Façade sur le boulevard Jean-
Jaurès et élévation aveugle sur
la rue du Maréchal-Lyautey
Phot. Christian Parisey
IVR84_20256300348NUC4A



Elévation latérale, mur aveugle
le long du cheminement
piéton (rue Maréchal-Lyautey)
Phot. Félicie Fougère
IVR84_20256300177NUCA



Elévations postérieures de l'immeuble en devant de parcelle et de la maison en fond de parcelle. Le cheminement de la rue Maréchal-Lyautey se fait entre la clôture blanche et le mur de parpaing.
Phot. Félicie Fougère
IVR84_20256300258NUCA



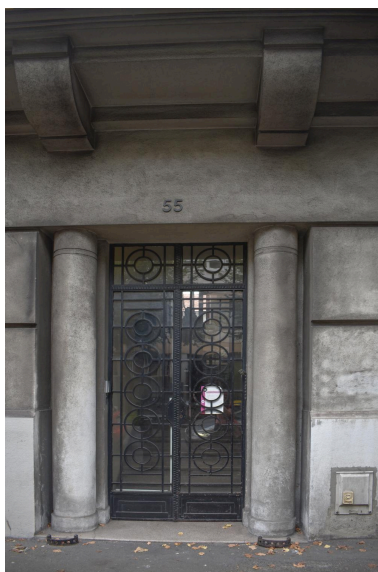
Maison en fond de cour, garages en rez-de-chaussée
Phot. Félicie Fougère
IVR84_20256300256NUCA



Portail d'entrée du passage desservant l'arrière cour
Phot. François-Nicolas L'Hardy
IVR84_20256300205NUCA



Portail et ferronnerie
Phot. Félicie Fougère
IVR84_20256300257NUCA



Porte d'entrée immeuble
Phot. Félicie Fougère
IVR84_20256300167NUCA



Signature Jean Guillot, angle rez-de-chaussée
Phot. Félicie Fougère
IVR84_20256300168NUCA



Façade du 39 avenue Marx-Dormoy (édifice de comparaison)
Phot. François-Nicolas L'Hardy
IVR84_20256301524NUCA

Dossiers liés

Dossiers de synthèse :

Les carrefours et places des boulevards de Clermont-Ferrand (IA63002760) Auvergne, Puy-de-Dôme, Clermont-Ferrand

Les immeubles des boulevards (IA63002756) Auvergne, Puy-de-Dôme, Clermont-Ferrand, avenue d' Italie, boulevard Fleury, boulevard Cote-Blatin, boulevard Jean-Jaurès, boulevard Aristide-Briand, boulevard Duclaux, boulevard Berthelot, boulevard Lavoisier, boulevard Jean-Baptiste-Dumas

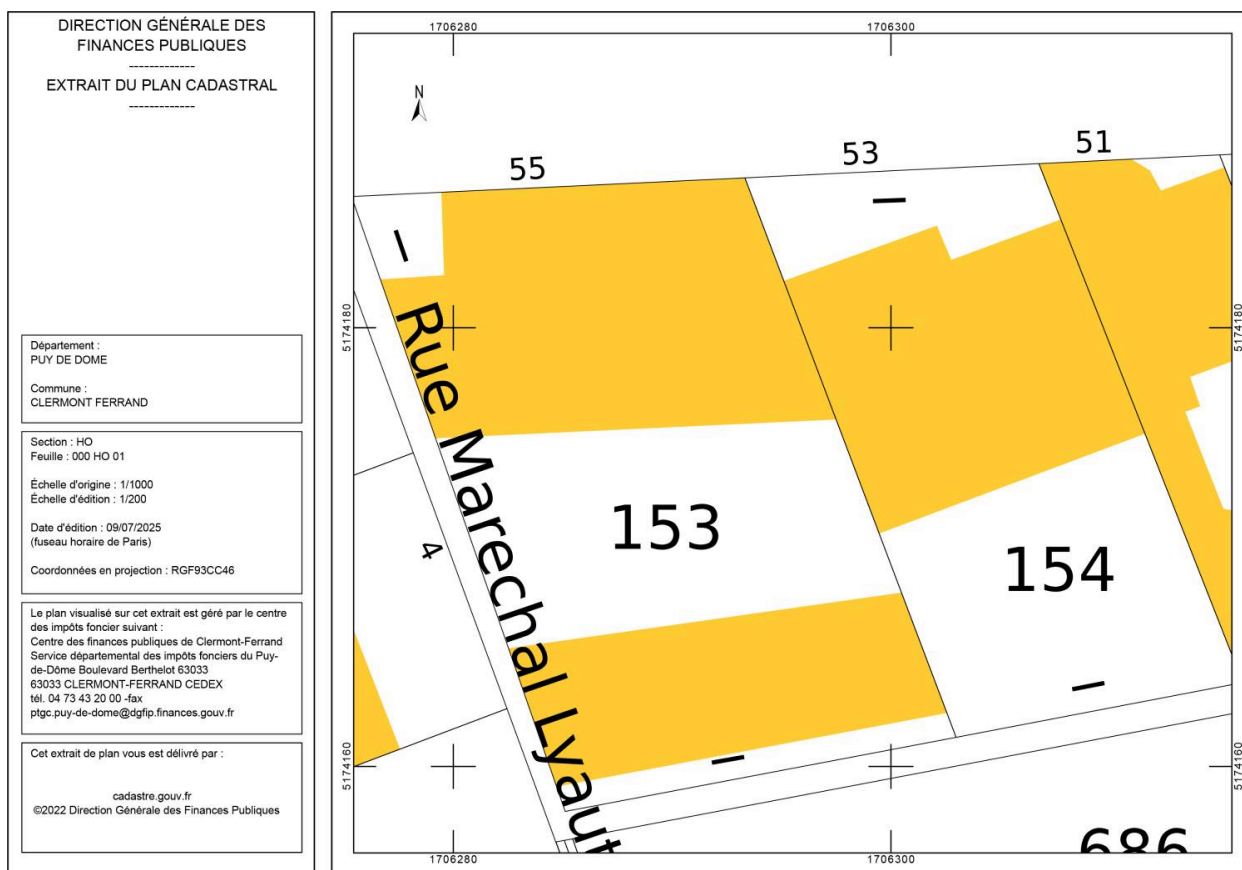
Oeuvre(s) contenue(s) :

Oeuvre(s) en rapport :

boulevard Jean-Jaurès (IA63002805) Auvergne, Puy-de-Dôme, Clermont-Ferrand, boulevard Jean-Jaurès

Auteur(s) du dossier : Félicie Fougère

Copyright(s) : © Région Auvergne-Rhône-Alpes, Inventaire général du patrimoine culturel

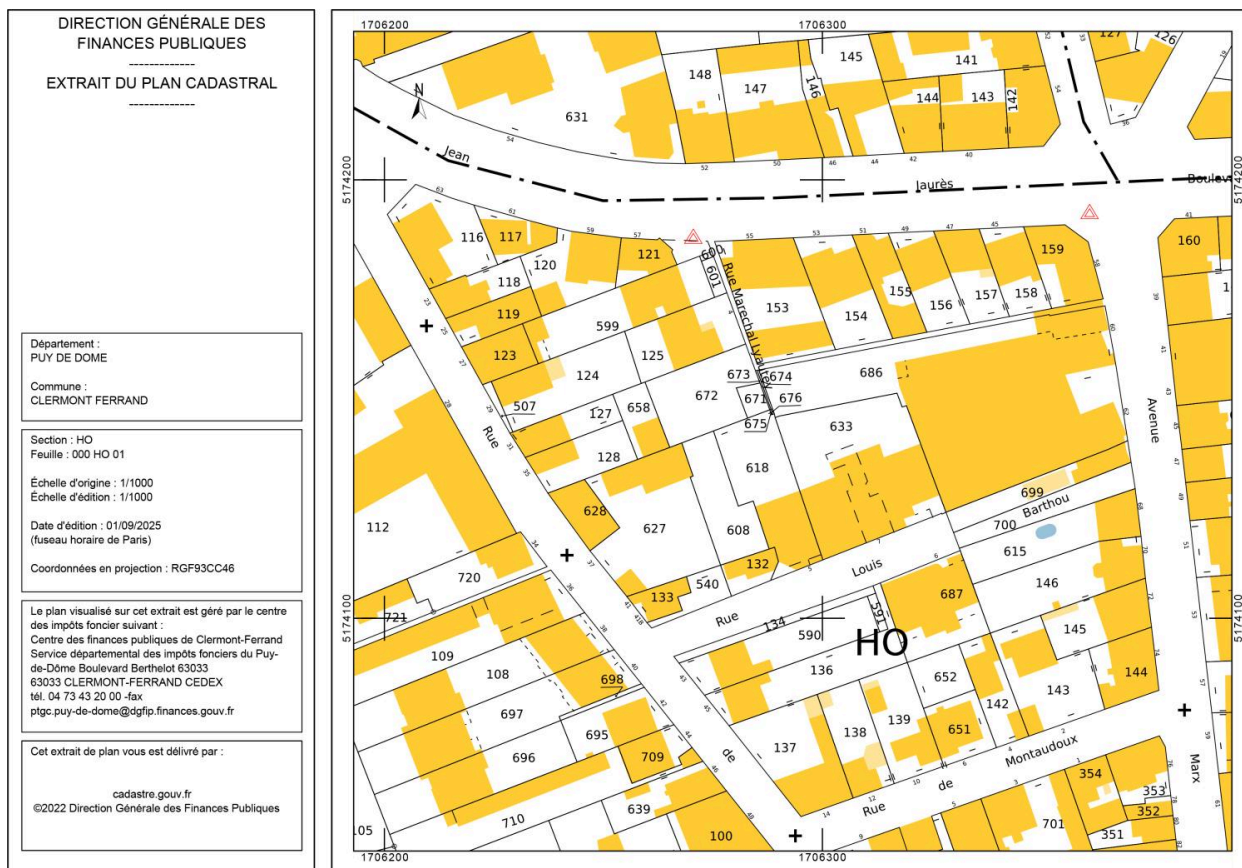


Plan cadastral. N° 53 et 55 boulevard Jean-Jaurès

IVR84_20256301345NUDA

Auteur de l'illustration : Félicie Fougère

© Ministère des finances et des comptes publics, www.cadastre.gouv.fr
reproduction soumise à autorisation du titulaire des droits d'exploitation



L'îlot entre l'avenue Marx-Dormoy à l'est et la rue de Vallières à l'ouest. Tracée en coude de la rue Maréchal-Lyautey et étranglement de la rue Louis-Barthou à l'est.

IVR84_20256302070NUDA

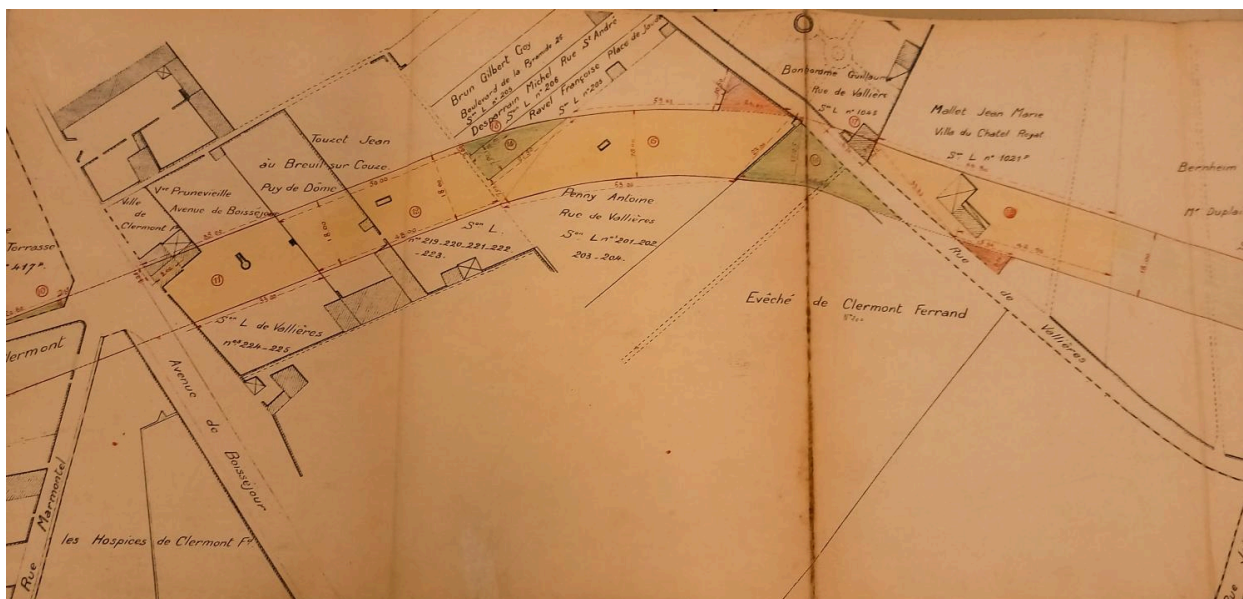
Auteur de l'illustration (reproduction) : Félicie Fougère

Auteur du document reproduit : auteur inconnu

Date de prise de vue : 2022

© Ministère des finances et des comptes publics, www.cadastre.gouv.fr

reproduction soumise à autorisation du titulaire des droits d'exploitation



Boulevard Jean-Jaurès, entre l'avenue Marx-Dormoy (ancienne avenue de Boisséjour) et la rue de Vallières.

Référence du document reproduit :

- **AC Clermont-Ferrand, 1 O 224, plan expropriations boulevard Sud, 1926**
Plan du calcul des surface dressé en conformité du plan d'alignement approuvé par décision de la commission départementale en date du 18 octobre 1913, boulevard sud (partie comprise entre le Pont de Naud et le boulevard Duclaux, expropriation des immeubles ou parties d'immeuble, droits de toutes natures et servitudes diverses) / Mairie de Clermont-Ferrand, voirie urbaine, Alignements. 0.002 pm. mars 1926. Dess. Extr de [liasse d'archives] "Expropriations: boulevard sud, 1921-1929", AC Clermont-Ferrand, série O : 1 O 224.
AC Clermont-Ferrand : 1 O 224

IVR84_20256300069NUCA

Auteur de l'illustration (reproduction) : Félicie Fougère

© Archives communales de Clermont-Ferrand

reproduction soumise à autorisation du titulaire des droits d'exploitation



Plan de cession du terrain traversant les parcelles de MM Touzet et Béal, ouverture du boulevard Jean-Jaurès à Clermont-Ferrand

Référence du document reproduit :

- **AC Clermont-Ferrand, 1 O 224, Expropriations boulevard Sud, 1926**
AC Clermont-Ferrand. Série O : 1 O 224. Expropriations : **boulevard Sud. Partie comprise entre le Pont de Naud et le boulevard Duclaux : enquête parcellaire, déclaration d'utilité publique, état estimatif des terrains à acquérir, jugement d'expropriation, notifications, devis estimatif des travaux** (plan d'alignement, plan parcellaire, plan du calcul des surfaces, plan des lieux après exécution des travaux : 1926). 1916-1928.
AC Clermont-Ferrand : 1 O 224

IVR84_20256302065NUCA

Auteur de l'illustration (reproduction) : Félicie Fougère

Auteur du document reproduit : auteur inconnu

© Archives communales de Clermont-Ferrand

reproduction soumise à autorisation du titulaire des droits d'exploitation



Projet d'ouverture de la rue Roberval (non réalisé)

Référence du document reproduit :

- **AC Clermont-Ferrand, 1 O 38, Suppression de la rue Roberval, 1931**
AC Clermont-Ferrand. Série O : 1 O 38, n°171. **Alignements : quartier des Ormeaux. 1925-1940.**
Suppression de la rue Roberval prévue au plan d'extension et destinée à relier l'avenue de Boisséjour à la rue de Vallières. 1931.
AC Clermont-Ferrand : 1 O 38

IVR84_20256301517NUCA

Auteur de l'illustration (reproduction) : Félicie Fougère

Auteur du document reproduit : auteur inconnu

© Archives communales de Clermont-Ferrand

reproduction soumise à autorisation du titulaire des droits d'exploitation



Projet d'ouverture des rues Maréchal-Lyautey et Louis-Barthou (janvier 1934)

Référence du document reproduit :

- **AC Clermont-Ferrand, 1 O 39, Alignements : quartier des Ormeaux (1934-1941). Voies nouvelles : Maréchal Lyautey et Barthou, 1933, 1934**
AC Clermont-Ferrand, série O : 1 O 39, **Alignements : quartier des Ormeaux (1934-1941). Voies nouvelles : Maréchal Lyautey et Barthou, 1933, 1934** – plan d'alignement : 1934
AC Clermont-Ferrand : 1 O 39

IVR84_20256301164NUCA

Auteur de l'illustration (reproduction) : Félicie Fougère

© Archives communales de Clermont-Ferrand

reproduction soumise à autorisation du titulaire des droits d'exploitation



Plan d'ensemble

Référence du document reproduit :

- **AC Clermont-Ferrand, 2074 W 122 : 121, Lotissement Béal, boulevard Jean-Jaurès, 1933**
AC Clermont-Ferrand. 2074 W 122: 121. **Lotissement Béal, boulevard Jean-Jaurès.** 1933.
AC Clermont-Ferrand : 2074 W 122

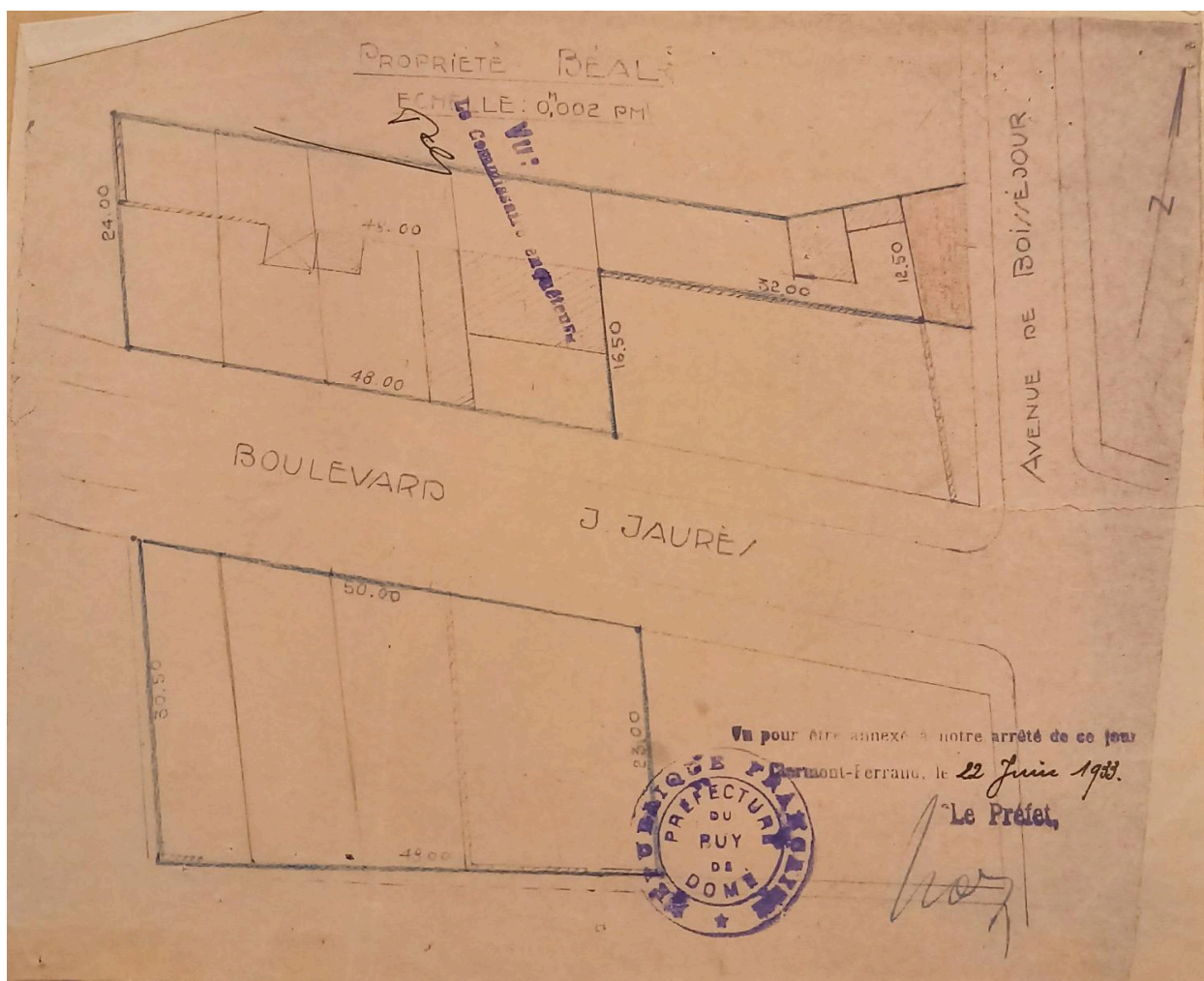
IVR84_20256302067NUCA

Auteur de l'illustration (reproduction) : Félicie Fougère

Auteur du document reproduit : auteur inconnu

© Archives communales de Clermont-Ferrand

reproduction soumise à autorisation du titulaire des droits d'exploitation



Plan prévisionnel de découpage des lots

Référence du document reproduit :

- **AC Clermont-Ferrand, 2074 W 122 : 121, Lotissement Béal, boulevard Jean-Jaurès, 1933**
AC Clermont-Ferrand. 2074 W 122: 121. Lotissement Béal, boulevard Jean-Jaurès. 1933.
AC Clermont-Ferrand : 2074 W 122

IVR84_20256302068NUCA

Auteur de l'illustration (reproduction) : Félicie Fougère

Auteur du document reproduit : auteur inconnu

© Archives communales de Clermont-Ferrand

reproduction soumise à autorisation du titulaire des droits d'exploitation



Parcelle enclavée occupée par des jardins (rue Maréchal-Lyautey, parcelle HO 0672)

Référence du document reproduit :

- **AC Clermont-Ferrand, PC 063113 96 Y 0277, construction immeuble, rue Maréchal-Lyautey, 1996 (abandonné)**
AC Clermont-Ferrand. PC 063113 96 Y 0277. [**Demande de construction immeuble, rue Maréchal-Lyautey**]. 05 septembre 1996. (non réalisé)
AC Clermont-Ferrand : PC 063113 96 Y 0277

IVR84_20256302071NUCA

Auteur de l'illustration (reproduction) : Félicie Fougère

Auteur du document reproduit : Ph. Trouvé

© Archives communales de Clermont-Ferrand

reproduction soumise à autorisation du titulaire des droits d'exploitation



Parcelle enclavée occupée par des jardins (rue Maréchal-Lyautey, parcelle HO 0672)

Référence du document reproduit :

- **AC Clermont-Ferrand, PC 63113 05 Y 0204, implantation bâtiment provisoire, rue Maréchal-Lyautey, 2005**

AC Clermont-Ferrand. PC 63113 05 Y 0204. [**Demande** implantation bâtiment provisoire, rue Maréchal-Lyautey]. 07 Juillet 2005.

AC Clermont-Ferrand : PC 63113 05 Y 0204

IVR84_20256302072NUCA

Auteur de l'illustration (reproduction) : Félicie Fougère

Auteur du document reproduit : SCTARL Debost

© Archives communales de Clermont-Ferrand

reproduction soumise à autorisation du titulaire des droits d'exploitation



Détail d'une photographie aérienne. Ilot compris entre le boulevard Jean-Jaurès, l'avenue Marx-Dormoy, les rues Louis-Barthou et de Vallières

Référence du document reproduit :

- **Boulevard Jean-Jaurès, de l'avenue Marx-Dormoy à la place Littré, extrait IGN 2009**
[Boulevard Jean-Jaurès, de l'avenue Marx-Dormoy à la place Littré] / [Extrait d'une vue aérienne] IGN, mission n°73461, réf. CP09000342_09_073461. Résolution 28cm. 13 août 2009. Photogr. pos.
IGN : CP09000342_09_073461

IVR84_20256302073NUCA

Auteur de l'illustration (reproduction) : Félicie Fougère

Auteur du document reproduit : auteur inconnu

Date de prise de vue : 2009

© IGN

reproduction soumise à autorisation du titulaire des droits d'exploitation



Façades sur le boulevard Jean-Jaurès

Référence du document reproduit :

- **AC Clermont-Ferrand, O216 631 22A, demande d'alignement immeuble, 55 boulevard Jean-Jaurès, 1933**

AC Clermont-Ferrand. Série O216 : 631 22A. [Demande d'alignement immeuble, 55 boulevard Jean-Jaurès]. 23 décembre 1933.

AC Clermont-Ferrand : O216 631 22A

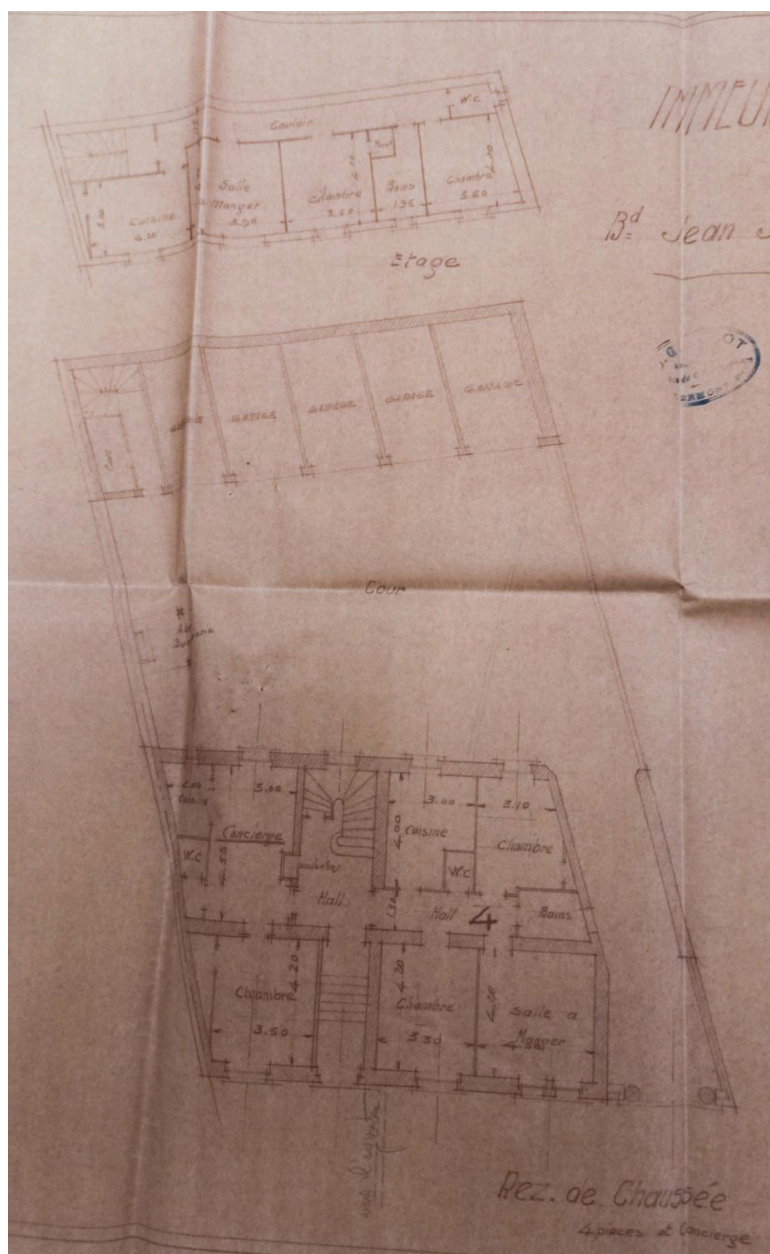
IVR84_20256300164NUCA

Auteur de l'illustration (reproduction) : Félicie Fougère

Auteur du document reproduit : Jean Guillot

© Archives communales de Clermont-Ferrand

reproduction soumise à autorisation du titulaire des droits d'exploitation



Plan du rez-de-chaussée du bâtiment principal, plan des rez-de-chaussée et étage de la maison en fond de parcelle

Référence du document reproduit :

- **AC Clermont-Ferrand, O216 631 22A, demande d'alignement immeuble, 55 boulevard Jean-Jaurès, 1933**
AC Clermont-Ferrand. Série O216 : 631 22A. [Demande d'alignement immeuble, 55 boulevard Jean-Jaurès]. 23 décembre 1933.
AC Clermont-Ferrand : O216 631 22A

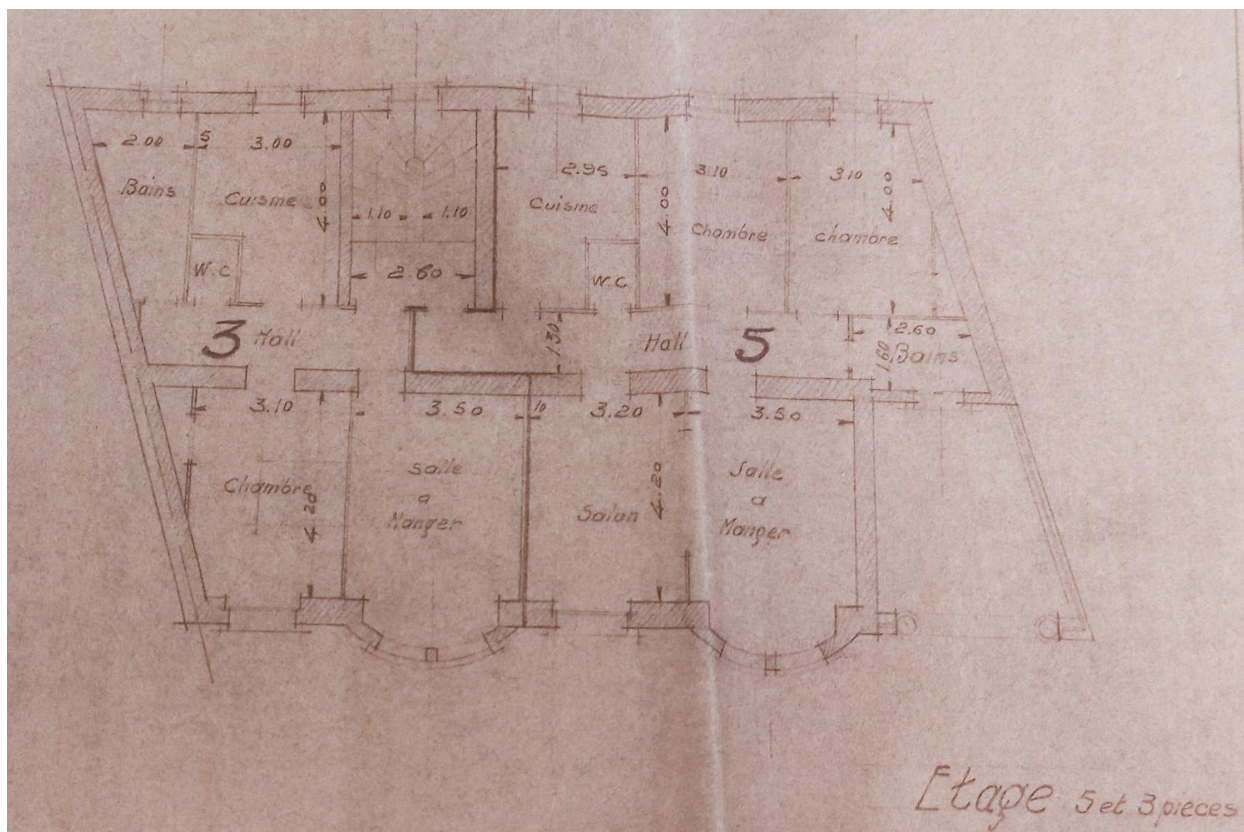
IVR84_20256300165NUCA

Auteur de l'illustration (reproduction) : Félicie Fougère

Auteur du document reproduit : Jean Guillot

© Archives communales de Clermont-Ferrand

reproduction soumise à autorisation du titulaire des droits d'exploitation



Plan des étages

Référence du document reproduit :

- **AC Clermont-Ferrand, O216 631 22A, demande d'alignement immeuble, 55 boulevard Jean-Jaurès, 1933**

AC Clermont-Ferrand. Série O216 : 631 22A. [Demande d'alignement immeuble, 55 boulevard Jean-Jaurès]. 23 décembre 1933.

AC Clermont-Ferrand : O216 631 22A

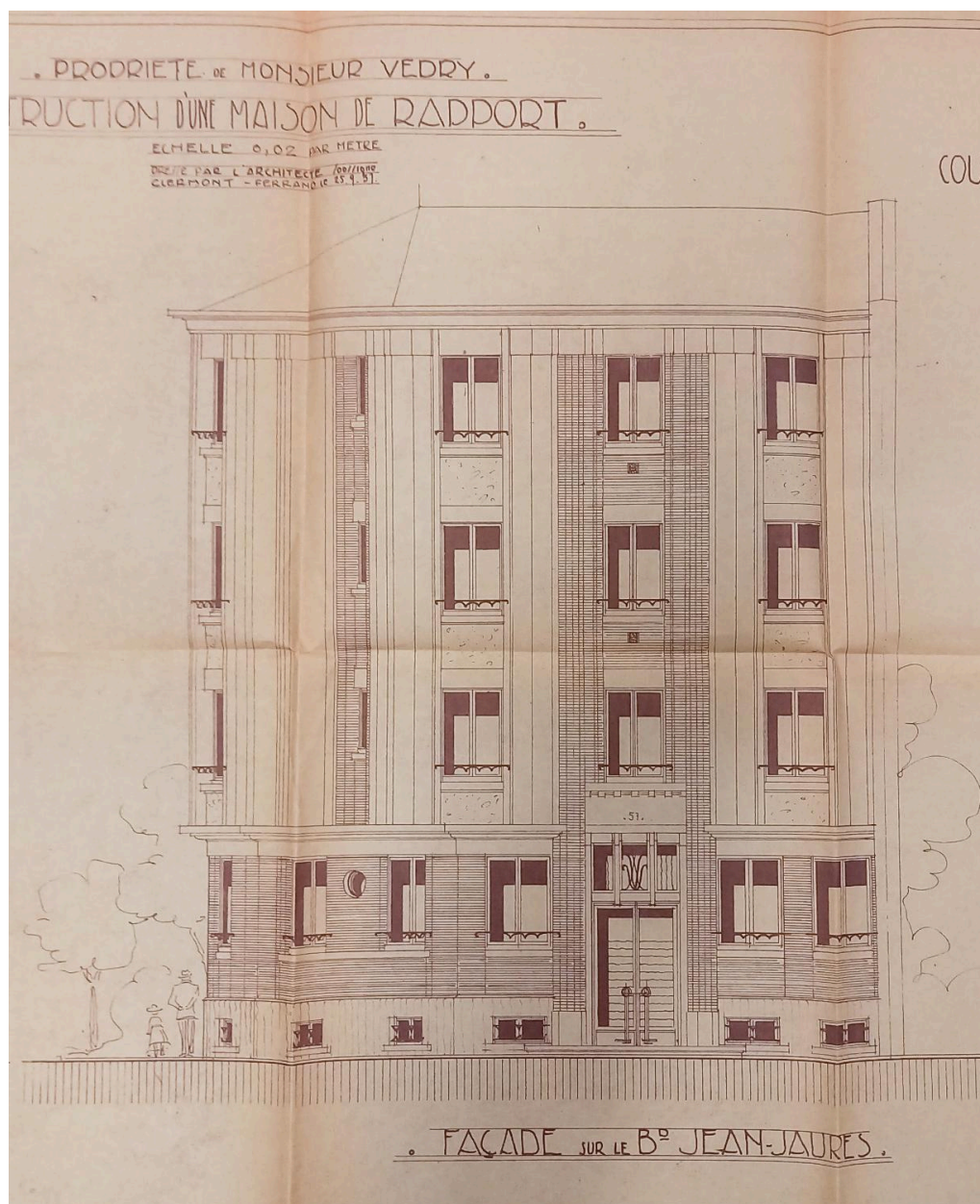
IVR84_20256300166NUCA

Auteur de l'illustration (reproduction) : Félicie Fougère

Auteur du document reproduit : Jean Guillot

© Archives communales de Clermont-Ferrand

reproduction soumise à autorisation du titulaire des droits d'exploitation



Façade du n°57 boulevard Jean-Jaurès (projet 1937 non réalisé) (édifice de comparaison)

Référence du document reproduit :

- **AC Clermont-Ferrand, O216 1509 24A, demande d'alignement immeuble, 57 boulevard Jean-Jaurès, 1937**
AC Clermont-Ferrand. Série O216 : 1509 24A. [Demande d'alignement immeuble, 57 boulevard Jean-Jaurès]. 29 décembre 1937.
AC Clermont-Ferrand : O216 1509 24A

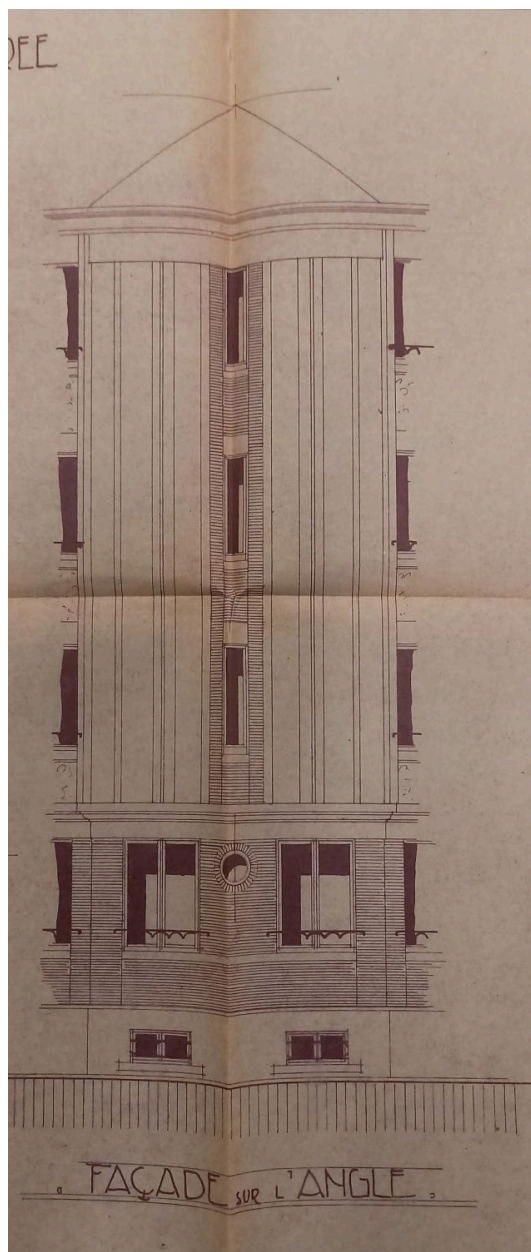
IVR84_20256302074NUCA

Auteur de l'illustration (reproduction) : Félicie Fougère

Auteur du document reproduit : Antoine Fustier

© Archives communales de Clermont-Ferrand

reproduction soumise à autorisation du titulaire des droits d'exploitation



Angle sur le boulevard Jean-Jaurès et le projet de rue Maréchal-Lyautey. N°57 boulevard Jean-Jaurès, édifice de comparaison (projet 1937, non réalisé)

Référence du document reproduit :

- **AC Clermont-Ferrand, O216 1509 24A, demande d'alignement immeuble, 57 boulevard Jean-Jaurès, 1937**

AC Clermont-Ferrand. Série O216 : 1509 24A. [Demande d'alignement immeuble, 57 boulevard Jean-Jaurès]. 29 décembre 1937.

AC Clermont-Ferrand : O216 1509 24A

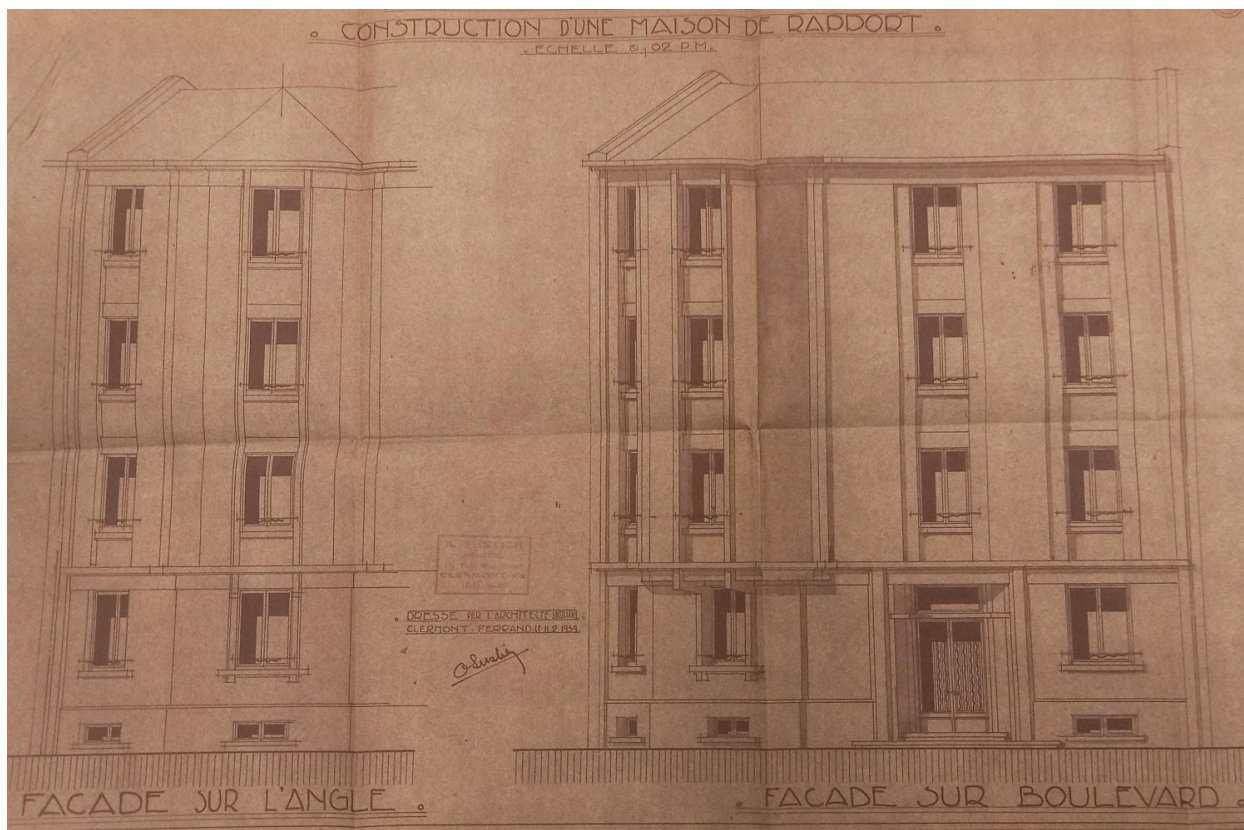
IVR84_20256302075NUCA

Auteur de l'illustration (reproduction) : Félicie Fougère

Auteur du document reproduit : Antoine Fustier

© Archives communales de Clermont-Ferrand

reproduction soumise à autorisation du titulaire des droits d'exploitation



Façade du n°57 boulevard Jean-Jaurès et angle sur la rue Maréchal-Lyautey (édifice de comparaison)

Référence du document reproduit :

- **AC Clermont-Ferrand, O216 501 25A, demande d'alignement immeuble, 57 boulevard Jean-Jaurès, 1939**
AC Clermont-Ferrand. Série O216 : 501 25A. [Demande d'alignement immeuble, 57 boulevard Jean-Jaurès]. 13 mars 1939.
AC Clermont-Ferrand : O216 501 25A

IVR84_20256302077NUCA

Auteur de l'illustration (reproduction) : Félicie Fougère

Auteur du document reproduit : Antoine Fustier

© Archives communales de Clermont-Ferrand

reproduction soumise à autorisation du titulaire des droits d'exploitation



Front d'immeubles implantés en dents de scie irrégulières, boulevard Jean-Jaurès

IVR84_20256300188NUCA

Auteur de l'illustration : François-Nicolas L'Hardy

© Fonds privé

reproduction soumise à autorisation du titulaire des droits d'exploitation



Façade sur le boulevard Jean-Jaurès

IVR84_20256300158NUCA

Auteur de l'illustration : Félicie Fougère

© Région Auvergne-Rhône-Alpes, Inventaire général du patrimoine culturel
communication libre, reproduction soumise à autorisation



La rue Maréchal-Lyautey devenue cheminement piéton

IVR84_20256300206NUCA

Auteur de l'illustration : François-Nicolas L'Hardy

© Fonds privé

reproduction soumise à autorisation du titulaire des droits d'exploitation



La rue Maréchal-Lyautey devenue cheminement piéton

IVR84_20256300207NUCA

Auteur de l'illustration : François-Nicolas L'Hardy

© Fonds privé

reproduction soumise à autorisation du titulaire des droits d'exploitation



Angle du boulevard Jean-Jaurès et du projet de la rue Maréchal-Lyautey, traitement architectural de l'angle (A. Fustier, archi)

IVR84_20256300259NUCA

Auteur de l'illustration : Félicie Fougère

© Région Auvergne-Rhône-Alpes, Inventaire général du patrimoine culturel
communication libre, reproduction soumise à autorisation



Façade sur le boulevard Jean-Jaurès

IVR84_20256300411NUCA

Auteur de l'illustration : Félicie Fougère

© Région Auvergne-Rhône-Alpes, Inventaire général du patrimoine culturel
communication libre, reproduction soumise à autorisation



Façade sur le boulevard Jean-Jaurès

IVR84_20256300401NUCA

Auteur de l'illustration : Christian Parisey

© Région Auvergne-Rhône-Alpes, Inventaire général du patrimoine culturel
communication libre, reproduction soumise à autorisation



Façade sur le boulevard Jean-Jaurès

IVR84_20256300400NUCA

Auteur de l'illustration : Christian Parisey

© Région Auvergne-Rhône-Alpes, Inventaire général du patrimoine culturel
communication libre, reproduction soumise à autorisation



Façade sur le boulevard Jean-Jaurès et élévation aveugle sur la rue du Maréchal-Lyautey

IVR84_20236300348NUC4A

Auteur de l'illustration : Christian Parisey

© Région Auvergne-Rhône-Alpes, Inventaire général du patrimoine culturel
communication libre, reproduction soumise à autorisation



Elévation latérale, mur aveugle le long du cheminement piéton (rue Maréchal-Lyautey)

IVR84_20256300177NUCA

Auteur de l'illustration : Félicie Fougère

© Région Auvergne-Rhône-Alpes, Inventaire général du patrimoine culturel
communication libre, reproduction soumise à autorisation



Elévations postérieures de l'immeuble en devant de parcelle et de la maison en fond de parcelle. Le cheminement de la rue Maréchal-Lyautey se fait entre la clôture blanche et le mur de parpaing.

IVR84_20256300258NUCA

Auteur de l'illustration : Félicie Fougère

© Région Auvergne-Rhône-Alpes, Inventaire général du patrimoine culturel
communication libre, reproduction soumise à autorisation



Maison en fond de cour, garages en rez-de-chaussée

IVR84_20256300256NUCA

Auteur de l'illustration : Félicie Fougère

© Région Auvergne-Rhône-Alpes, Inventaire général du patrimoine culturel
communication libre, reproduction soumise à autorisation



Portail d'entrée du passage desservant l'arrière cour

IVR84_20256300205NUCA

Auteur de l'illustration : François-Nicolas L'Hardy

© Fonds privé

reproduction soumise à autorisation du titulaire des droits d'exploitation



Portail et ferronnerie

IVR84_20256300257NUCA

Auteur de l'illustration : Félicie Fougère

© Région Auvergne-Rhône-Alpes, Inventaire général du patrimoine culturel
communication libre, reproduction soumise à autorisation



Porte d'entrée immeuble

IVR84_20256300167NUCA

Auteur de l'illustration : Félicie Fougère

© Région Auvergne-Rhône-Alpes, Inventaire général du patrimoine culturel
communication libre, reproduction soumise à autorisation



Signature Jean Guillot, angle rez-de-chaussée

IVR84_20256300168NUCA

Auteur de l'illustration : Félicie Fougère

© Région Auvergne-Rhône-Alpes, Inventaire général du patrimoine culturel
communication libre, reproduction soumise à autorisation



Façade du 39 avenue Marx-Dormoy (édifice de comparaison)

IVR84_20256301524NUCA

Auteur de l'illustration : François-Nicolas L'Hardy

© Fonds privé

reproduction soumise à autorisation du titulaire des droits d'exploitation