



Rhône-Alpes, Drôme
Valaurie
route de, 2 Grignan

Maison, puis école primaire de garçons, logement et mairie, puis poste, actuellement immeuble

Références du dossier

Numéro de dossier : IA26000327
Date de l'enquête initiale : 1997
Date(s) de rédaction : 2011
Cadre de l'étude : inventaire topographique
Degré d'étude : étudié

Désignation

Dénomination : maison, école primaire, poste
Destinations successives : immeuble
Parties constituantes non étudiées : cour, jardin, puits

Compléments de localisation

Milieu d'implantation : en village
Références cadastrales : . 1836 B 526-527, 568-569 ; 1984, AA, 58

Historique

Sur le plan cadastral napoléonien levé en 1836, le terrain est composé de quatre parcelles, dont trois non bâties. En 1875, les difficultés afférentes à la construction, sur une même parcelle, de deux écoles (garçons et filles), d'une mairie et de logements d'instituteurs, à laquelle s'oppose en outre le ministère de l'instruction publique, incitent la municipalité de Valaurie à changer de projet. Elle décide de séparer les deux écoles et d'installer celle des garçons dans un lieu mieux adapté. Deux propriétés contiguës, comprenant une maison bourgeoise avec cour et jardin (B 526 et 527) et une petite maison en mauvais état avec terrain inculte (B 568 et 569), le tout de 10 ares 83 centiares, doivent être achetées dans ce but, mais le désaccord des voisins retarde la vente. En mai 1880, Chaix, agent voyer cantonal, réalise un projet particulier pour l'école de garçons et la mairie sur les parcelles à acquérir, projet approuvé par le maire, mais refusé par l'inspecteur d'académie qui demande de le modifier. En août 1883, Henri Rasclas, architecte de Montélimar et agent voyer d'arrondissement, chargé de reprendre le projet de construction de l'école des filles, dresse également celui de l'école primaire des garçons et de la mairie. Le préfet de la Drôme approuve ces projets et autorise l'achat des deux propriétés dont la vente a lieu le 26 avril 1885. La maison qui figure sur le plan de 1836, acquise de Louis Mazet, maçon, doit être démolie en partie pour ne garder que l'écurie. Celle acquise de madame Descombes, veuve d'un notaire, n'est pas construite en 1836 ; son origine de propriété remontant à 1856, elle a sans doute été édifée quelques années auparavant. Cette maison en bon état, comprenant un rez-de-chaussée, un étage et un grenier, est destinée au logement de l'instituteur avec une partie réservée à la mairie et nécessite peu de travaux ; le jardin de l'instituteur se situe à droite de la maison (côté sud), la cour de l'école à gauche. L'école elle-même sera une construction neuve en totalité : le préau et les latrines occuperont le fond de la cour, contre un mur de soutènement qui doit être élevé à l'est, et la salle de classe fermera le côté nord de la cour. Les travaux, adjugés le 26 juillet 1885 à l'entrepreneur Toussaint Platet, sont terminés fin mai 1886 et l'école peut ouvrir à la rentrée suivante. En 1896, la mairie ayant changé d'emplacement, le local qu'elle occupait précédemment dans la maison est loué au bureau de poste ; en novembre, le maire Valentin Honorius passe un bail de location avec le directeur des postes de Montélimar. En 1942, des travaux importants d'aménagement de la poste sont réalisés par les frères Chaix, entrepreneurs à Malataverne. Une place publique (aujourd'hui place du Puits, récemment rénovée) a remplacé le jardin. Depuis la fermeture de l'école de garçons et le déménagement du bureau de poste dans la mairie actuelle à la fin du XXe siècle, la salle de classe et l'ancienne poste ont été restaurées pour de nouvelles affectations. L'école est devenue

un atelier d'artiste ; sa couverture de tuiles plates mécaniques a été remplacée par des tuiles creuses mécaniques. La poste est aménagée en immeuble à appartements et l'intérieur a été modifié en conséquence.

Période(s) principale(s) : milieu 19e siècle, 4e quart 19e siècle

Période(s) secondaire(s) : 2e quart 20e siècle, 4e quart 20e siècle

Dates : 1886 (daté par source)

Auteur(s) de l'oeuvre : Henri Rasclas (architecte, attribution par source), Toussaint Platet (entrepreneur, attribution par source), frères Chaix (entrepreneur, attribution par source)

Description

Donnant sur la route de Roussas à Grignan, la parcelle comprend deux bâtiments de part et d'autre d'une cour limitée par un muret côté rue et par un mur de soutènement contre la colline, à l'opposé. A gauche, un petit corps de bâtiment rectangulaire en rez-de-chaussée (ancienne salle de classe) abrite un atelier. Il est couvert d'un toit en pavillon souligné de deux rangs de génoise. Ses élévations largement ajourées (3 baies sur les grands côtés, 2 sur l'élévation latérale côté rue) sont enduites, sauf les chaînes d'angle et les encadrements de baies. La porte d'entrée latérale, ouverte en plein cintre, donne sur la cour ; surélevée de deux marches, elle se signale par son encadrement, l'arc à clef passante sur impostes moulurées est surmonté d'une corniche moulurée. Les fenêtres en arc segmentaire à clef passante, sont encadrées d'un bandeau plat à feuillure et ont un petit appui en tore. De l'autre côté de la cour, l'immeuble a gardé son aspect de maison classique du XIXe siècle, malgré une adjonction (appentis de deux niveaux) contre sa partie arrière peu visible depuis la rue. Son architecture est très simple : bâti en moellon de calcaire et mollasse et couvert d'un toit à long pans de tuiles creuses, l'édifice de trois niveaux présente des élévations enduites, sauf, comme pour l'école, les chaînes d'angle et les encadrements de baies en pierre de taille. En façade sur rue, le mur gouttereau sud-ouest montre un parti régulier de trois travées sur les trois niveaux, avec porte d'entrée axiale ; les baies sont rectangulaires, les fenêtres du 3e niveau de moindre hauteur, les encadrements en bandeau plat à clef saillante sont identiques pour la porte et les fenêtres qui disposent d'un petit appui en tore. La génoise à trois rangs en bordure du toit fait retour horizontal sur les murs pignons latéraux. Si l'élévation sur la place du Puits n'a pas la même régularité, celle donnant sur la cour présente deux travées, plus une porte d'entrée légèrement désaxée entre les deux fenêtres du 1er niveau. A sa gauche, la baie, garnie de barreaux, a été élargie (ou percée ?) pour les besoins de la poste. Cette porte latérale existe sur le plan d'origine de la maison : elle ouvrait sur un couloir qui rejoint celui situé dans l'axe de la porte d'entrée, les deux donnant accès à l'escalier tournant suspendu en fond de parcelle. Il n'a pas été possible de vérifier si la maison a gardé cette disposition d'origine, l'intérieur n'ayant pu être visité.

Éléments descriptifs

Matériau(x) du gros-oeuvre, mise en oeuvre et revêtement : calcaire ; grès

Matériau(x) de couverture : tuile creuse mécanique

Plan : plan régulier

Étage(s) ou vaisseau(x) : en rez-de-chaussée, 1 étage carré, étage en surcroît

Élévations extérieures : élévation ordonnancée

Type(s) de couverture : toit à longs pans ; toit en pavillon ; pignon couvert

Escaliers : escalier dans-oeuvre : escalier tournant à retours avec jour, suspendu, en maçonnerie

Typologies et état de conservation

Typologies : type 4 : logis au rez-de-chaussée et sur un ou deux étages, escalier intérieur, rez-de-chaussée contenant parfois une dépendance, façade à travées régulières, maison mitoyenne ou isolée, généralement avec cour ou jardin

État de conservation : restauré

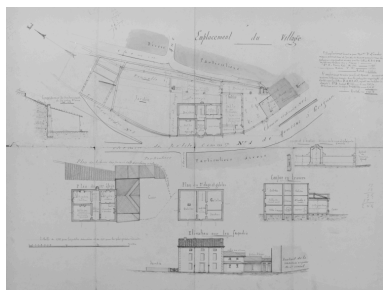
Statut, intérêt et protection

Cet édifice est à l'origine une maison d'habitation de notable (ou demeure bourgeoise) ; sa transformation en mairie et logement d'école, puis bureau de poste, n'a que très peu affecté sa structure et n'a pas modifié son type.

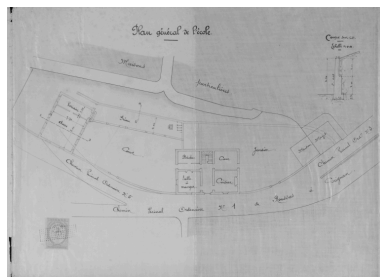
Statut de la propriété : propriété de la commune

Références documentaires

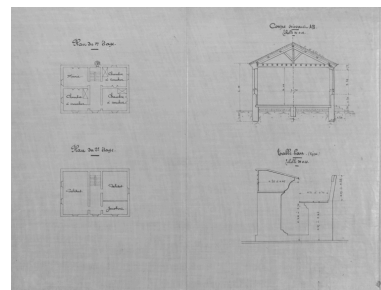
Illustrations



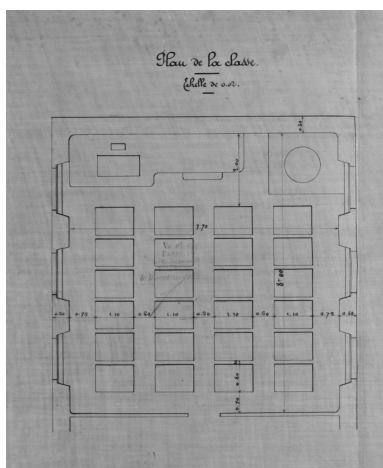
[Plan des lieux]. Emplacement du village [Plan au sol et projet] - Coupe du mur de soutènement et du préau d'hiver - Plan des toitures, des préaux, salle des classes, vestiaire et cabinets d'aisance - Plan du 1er étage - Plan du 2e étage et galetas - Coupe et élévation du mur de la cour et de la porte d'entrée - Coupe en travers - Elévation sur les façades. Dessin, par [Chaix, 26 mai 1880] (A.C. Valaurie). Phot. Alain Franchella, Autr. Chaix
IVR82_19972600520X



Projet. Plan général de l'école.- Coupe sur CD, échelle de 0,01. Dessin sur calque entoilé, par [Henri Rasclas, août 1883]. Phot. Alain Franchella, Autr. [Henri Rasclas]
IVR82_19972600510X



Projet. Plan du 1er étage - Plan du 2e étage - Coupe suivant AB, échelle de 0,01 - Table banc (type), échelle de 0,01. Dessin sur calque entoilé, par [Henri Rasclas, août 1883]. Phot. Alain Franchella, Autr. [Henri Rasclas]
IVR82_19972600511X



Projet. Plan de la classe, échelle de 0,02. Dessin sur calque entoilé, par [Henri Rasclas, août 1883]. Phot. Alain Franchella, Autr. [Henri Rasclas]
IVR82_19972600512X



Vue de trois quarts de l'ancienne école des garçons, avant restauration. Phot. Alain Franchella
IVR82_19972600548X



L'édifice restauré et converti en immeuble à appartements. Phot. Geneviève Jourdan
IVR82_20112600035NUCA



Ancienne école de garçons, convertie en atelier. Phot. Geneviève Jourdan



Vue de trois quarts de l'ancienne poste, avant restauration.

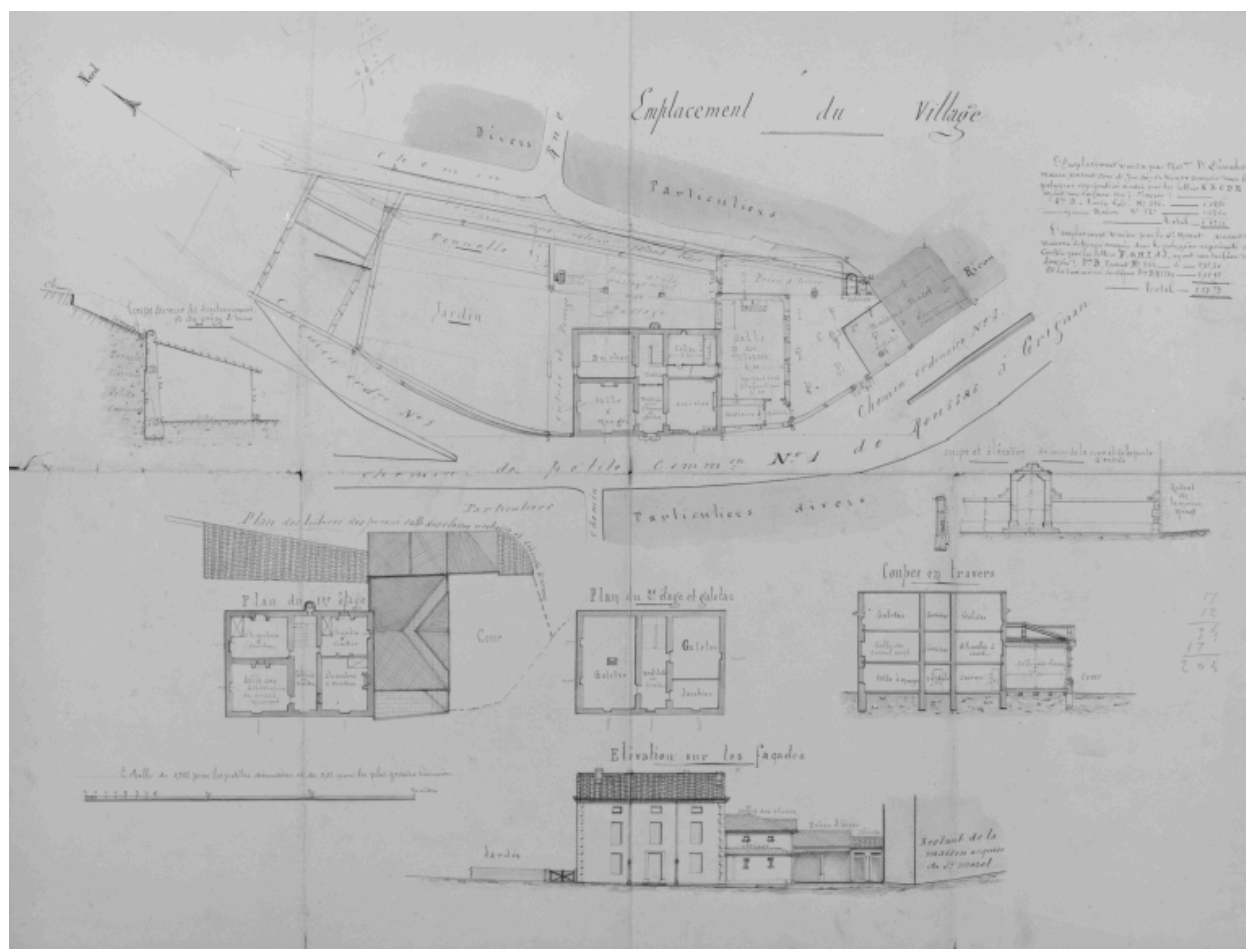
IVR82_20112600036NUCA

Phot. Alain Franchella

IVR82_19972600549X

Auteur(s) du dossier : Geneviève Jourdan

Copyright(s) : © Région Rhône-Alpes, Inventaire général du patrimoine culturel



[Plan des lieux]. Emplacement du village [Plan au sol et projet] - Coupe du mur de soutènement et du préau d'hiver - Plan des toitures, des préaux, salle des classes, vestiaire et cabinets d'aisance - Plan du 1er étage - Plan du 2e étage et galetas - Coupe et élévation du mur de la cour et de la porte d'entrée - Coupe en travers - Elévation sur les façades. Dessin, par [Chaix, 26 mai 1880] (A.C. Valaurie).

Référence du document reproduit :

- **AC Valaurie [Plan des lieux]. Emplacement du village [Plan au sol et projet] - Coupe du mur de soutènement et du préau d'hiver - Plan des toitures, des préaux, salle des classes, vestiaire et cabinets d'aisance - Plan du 1er étage - Plan du 2e étage et galetas - Coupe et élévation du mur de la cour et de la porte d'entrée - Coupe en travers - Elévation sur les façades. Dessin, par [Chaix, 26 mai 1880] (A.C. Valaurie).**

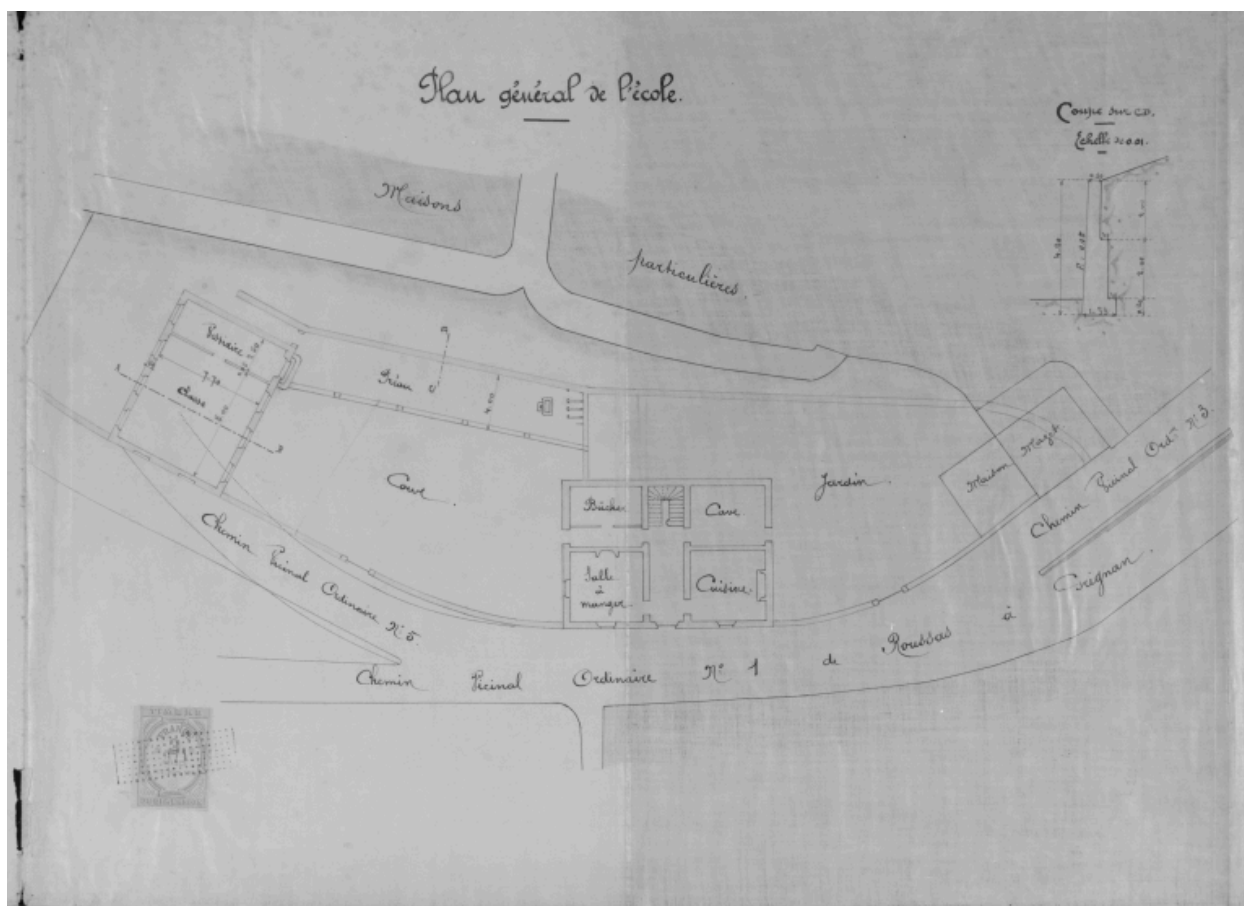
[Plan des lieux]. Emplacement du village [Plan au sol et projet] - Coupe du mur de soutènement et du préau d'hiver - Plan des toitures, des préaux, salle des classes, vestiaire et cabinets d'aisance - Plan du 1er étage - Plan du 2e étage et galetas - Coupe et élévation du mur de la cour et de la porte d'entrée - Coupe en travers - Elévation sur les façades. Dessin, par [Chaix, 26 mai 1880] (A.C. Valaurie). / Chaix, 26 mai 1880 AC Valaurie. AC Valaurie

IVR82_19972600520X

Auteur de l'illustration : Alain Franchella

Auteur du document reproduit : Chaix

© Région Rhône-Alpes, Inventaire général du patrimoine culturel
reproduction soumise à autorisation du titulaire des droits d'exploitation



Projet. Plan général de l'école.- Coupe sur CD, échelle de 0,01. Dessin sur calque entoilé, par [Henri Rasclas, août 1883].

Référence du document reproduit :

- **AC Valaurie Projet. Plan général de l'école.- Coupe sur CD, échelle de 0,01. Dessin sur calque entoilé, par [Henri Rasclas, août 1883].**

Projet. Plan général de l'école.- Coupe sur CD, échelle de 0,01. Dessin sur calque entoilé, par [Henri Rasclas, août 1883]. / [Henri Rasclas]. [août 1883] AC Valaurie.

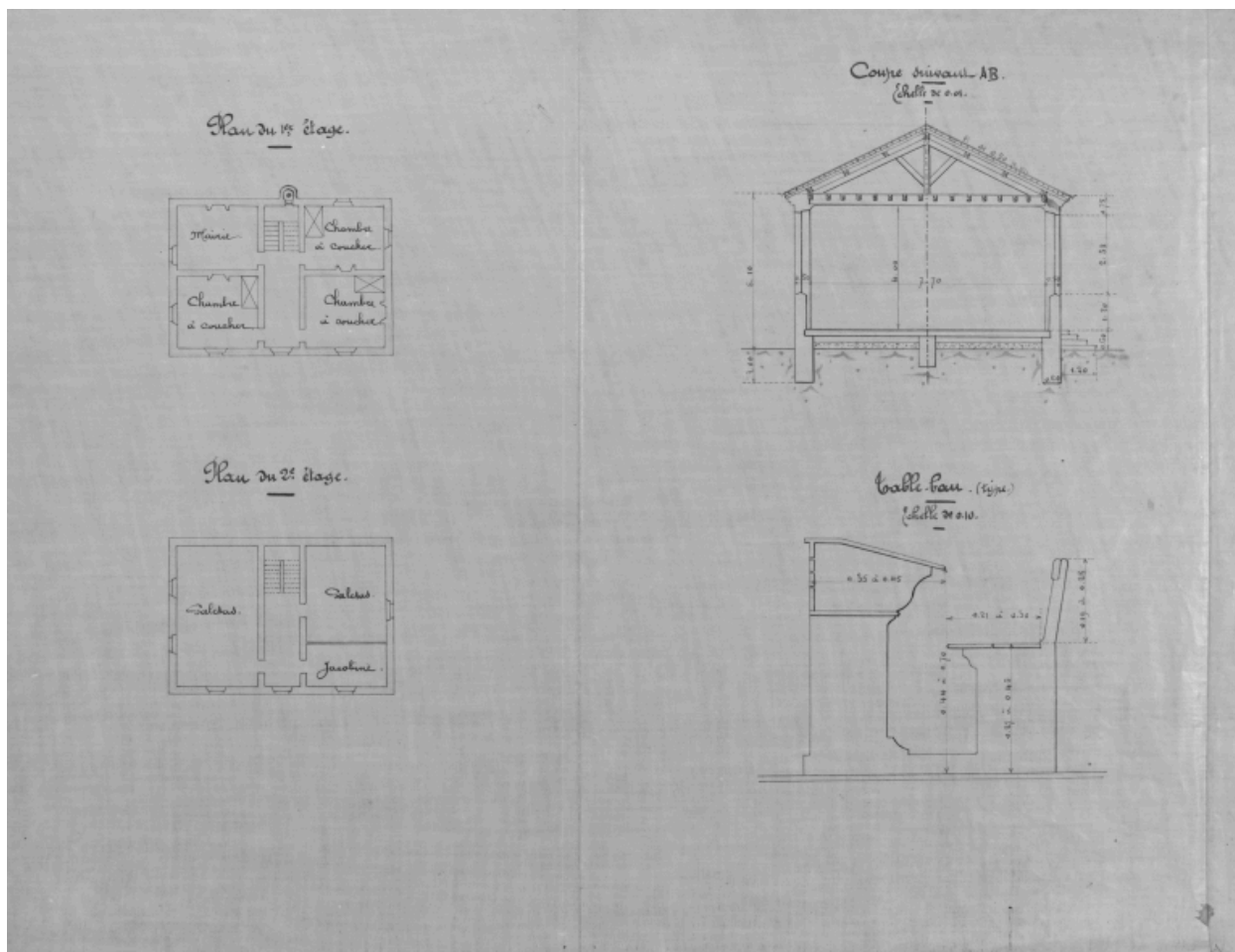
AC Valaurie

IVR82_19972600510X

Auteur de l'illustration : Alain Franchella

Auteur du document reproduit : [Henri Rasclas]

© Région Rhône-Alpes, Inventaire général du patrimoine culturel
reproduction soumise à autorisation du titulaire des droits d'exploitation



Projet. Plan du 1er étage - Plan du 2e étage - Coupe suivant AB, échelle de 0,01 - Table banc (type), échelle de 0,01.
Dessin sur calque entoilé, par [Henri Rasclas, août 1883].

Référence du document reproduit :

- **AC Valaurie Projet. Plan du 1er étage - Plan du 2e étage - Coupe suivant AB, échelle de 0,01 - Table banc (type), échelle de 0,01. Dessin sur calque entoilé, par [Henri Rasclas, août 1883].**

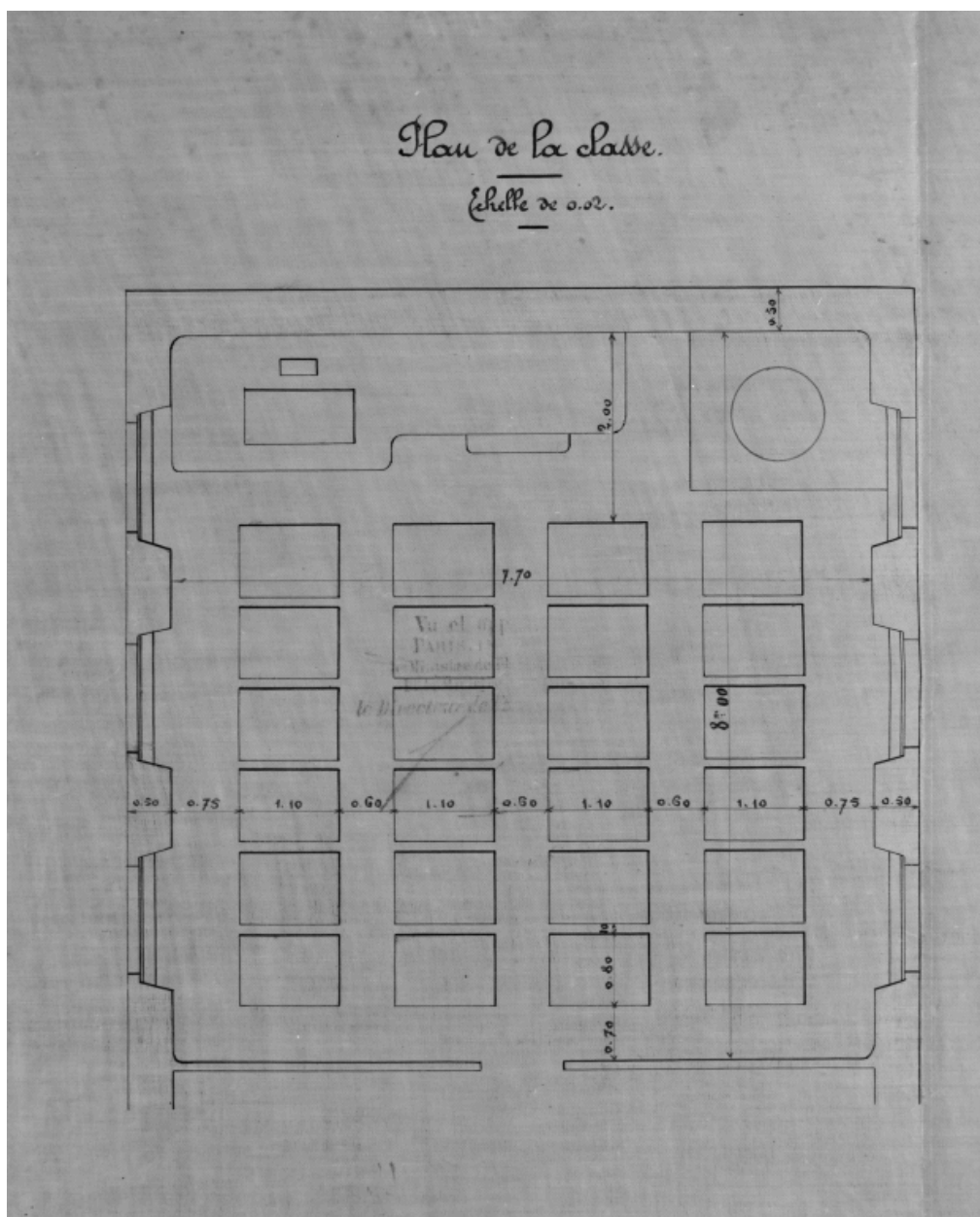
Projet. Plan du 1er étage - Plan du 2e étage - Coupe suivant AB, échelle de 0,01 - Table banc (type), échelle de 0,01. Dessin sur calque entoilé, par [Henri Rasclas, août 1883]. / [Henri Rasclas]. [août 1883] AC Valaurie.
AC Valaurie

IVR82_19972600511X

Auteur de l'illustration : Alain Franchella

Auteur du document reproduit : [Henri Rasclas]

© Région Rhône-Alpes, Inventaire général du patrimoine culturel
reproduction soumise à autorisation du titulaire des droits d'exploitation



Projet. Plan de la classe, échelle de 0,02. Dessin sur calque entoilé, par [Henri Rasclas, août 1883].

Référence du document reproduit :

- **AC Valaurie Projet. Plan de la classe, échelle de 0,02. Dessin sur calque entoilé, par [Henri Rasclas, août 1883].**

Projet. Plan de la classe, échelle de 0,02. Dessin sur calque entoilé, par [Henri Rasclas, août 1883]. / [Henri Rasclas]. [août 1883] AC Valaurie.

AC Valaurie

IVR82_19972600512X

Auteur de l'illustration : Alain Franchella

Auteur du document reproduit : [Henri Rasclas]

© Région Rhône-Alpes, Inventaire général du patrimoine culturel
reproduction soumise à autorisation du titulaire des droits d'exploitation



Vue de trois quarts de l'ancienne école des garçons, avant restauration.

IVR82_19972600548X

Auteur de l'illustration : Alain Franchella

© Région Rhône-Alpes, Inventaire général du patrimoine culturel
reproduction soumise à autorisation du titulaire des droits d'exploitation



L'édifice restauré et converti en immeuble à appartements.

IVR82_20112600035NUCA

Auteur de l'illustration : Geneviève Jourdan

© Région Rhône-Alpes, Inventaire général du patrimoine culturel
reproduction soumise à autorisation du titulaire des droits d'exploitation



Ancienne école de garçons, convertie en atelier.

IVR82_20112600036NUCA

Auteur de l'illustration : Geneviève Jourdan

© Région Rhône-Alpes, Inventaire général du patrimoine culturel
reproduction soumise à autorisation du titulaire des droits d'exploitation



Vue de trois quarts de l'ancienne poste, avant restauration.

IVR82_19972600549X

Auteur de l'illustration : Alain Franchella

© Région Rhône-Alpes, Inventaire général du patrimoine culturel
reproduction soumise à autorisation du titulaire des droits d'exploitation