



Auvergne, Puy-de-Dôme
Clermont-Ferrand
29 boulevard Cote-Blatin

immeuble

Références du dossier

Numéro de dossier : IA63002797

Date de l'enquête initiale : 2024

Date(s) de rédaction : 2024

Cadre de l'étude : inventaire topographique La ceinture des boulevards de Clermont-Ferrand

Degré d'étude : étudié

Désignation

Dénomination : immeuble

Compléments de localisation

Milieu d'implantation : en ville

Références cadastrales : 2022, EW, 51

Historique

La cession de la portion de terrain nécessaire à l'ouverture du boulevard et à l'établissement d'un carrefour avec la rue des Prés-Bas est actée par la délibération municipale du 29 décembre 1922. Sur le [plan d'alignement](#), un chemin privé est établi à l'est de l'actuelle parcelle EW 51 qui deviendra la rue Philippe-Glangeaud lors du lotissement de ce secteur en 1934. L'immeuble du n°29, comme ces voisins les n°4 et 6 rue Philippe-Glangeaud, font partis des premières constructions de ce secteur (1937 et 1938), situation qu'illustre encore la [photographie aérienne de 1947](#) : dans le quart supérieur gauche de l'image, nous voyons l'enclos de l'entreprise des pétroles de Marseille, dite Rouganne, que longe la rue Philippe-Glangeaud sur la rive de laquelle l'immeuble du n°29 voisine avec les n°4 et 6. L'immeuble d'angle est isolé sur le boulevard Cote-Blatin et il faudra attendre une vingtaine d'années avant que soient construites les parcelles du milieu d'îlot.

Période(s) principale(s) : 2e quart 20e siècle ()

Dates : 1937 (daté par source)

Auteur(s) de l'oeuvre : Valentin Vigneron (architecte, attribution par source, signature)

Description

La parcelle EW 51 est placée à l'angle du boulevard et de la rue Philippe-Glangeaud. L'architecte, Valentin Vigneron, aurait ainsi pu opter pour un immeuble épousant l'angle grâce à une construction en L comme le fait Marius Lanquette à la même époque. Observant uniquement [la façade sur le boulevard](#), on trouve un traitement des volumes conforme à [ceux de Lanquette](#), la saillie des bow-window encadrant la travée centrale au rez-de-chaussée de laquelle est placée l'entrée, cette travée centrale commandant également à un étage des volumes par le retrait de l'attique. Cependant, le pivot du déploiement de ce parti est, chez Lanquette, constitué par la travée d'angle faisant office de travée centrale, dispositif possible lorsque le corps de bâtiment s'articule en L, tandis que Vigneron, se refusant au rôle pivot de l'angle, reporte son jeu de volume sur la façade longeant le boulevard tout en évitant la massivité qui aurait pu résulter d'une plate symétrie par l'accroissement du volume au moyen d'une doucine sommitale et du léger fronton en chapeau de gendarme couronnant la superposition des décors des allèges. L'angle est alors laissé à la libre expression de l'auteur. Vigneron inverse la tendance qui le traite d'ordinaire par un pan coupé en rez-de-chaussée surmonté d'une travée en saillie convexe. Les pans coupés sont placés en encadrement d'une travée concave permettant de loger des [balcons en éventail](#). Cette formule inspire Jean Bosser, quelques années plus tard, [au n°1 du boulevard Cote-Blatin](#) (dossier [IA63002793](#)). Elle est déclinée, la même année, en 1937, par Vigneron qui décale le principe de l'angle [au n°110 du boulevard Lavoisier](#) (dossier [IA63002834](#)). En 1936, ce jeu formel est d'abord pensé hors de toutes considérations de traitement d'angle, puisqu'appliqué à la travée

centrale de l'immeuble du **24 boulevard Jean-Jaurès** (dossier **IA63002808**), procédé qui sera également repris, en 1939 au **n°64 du boulevard Jean-Jaurès** (dossier **IA63002825**), par Jean Bosser qui en inverse la forme puisqu'alors les balcons, loin d'être inclus dans le renforcement de la travée, seront placés en saillie.

La symétrie de façade commande à la répartition intérieure. L'entrée en travée centrale ouvre sur un escalier également central distribuant deux appartements par étage symétriquement réparti autour d'un hall. La seule entorse à l'effet miroir des deux appartements est le positionnement du salon, à l'avant dans le logement de droite, à l'arrière pour ouvrir sur le balcon à gauche. **Le plan** illustre un rejet de l'angle droit qui avait culminé l'année précédente, en 1936, dans l'immeuble du **n°33 boulevard Duclaux** (dossier **IA63002860**). La figuration, en coupe, de la **silhouette masculine dans l'ascenseur** souligne peut-être le caractère encore novateur de cet équipement en 1937. Le standing des appartements est soutenu par la présence d'une salle de bain et par le couple encore nettement distingué de la salle à manger et du salon, ainsi que par la présence d'une **loge de concierge** au sous-sol.

Eléments descriptifs

Matériau(x) du gros-oeuvre, mise en oeuvre et revêtement : crépi

Matériau(x) de couverture : béton en couverture

Étage(s) ou vaisseau(x) : 4 étages carrés, 1 étage de comble

Couvrements : dalle de béton

Élévations extérieures : élévation à travées

Type(s) de couverture : terrassepignon découvert

Escaliers : escalier dans-oeuvre : escalier tournant à retours, suspendu

Autres organes de circulations : ascenseur

Typologies et état de conservation

Typologies : Edification autonome ; alignement régulier ; Composition indépendante ; Elévation à plan vertical avec travées en retrait ; Elévation à plan vertical avec travées en saillie ; Effet de quadrillage ; Traitement des angles: jeu d'association ; Baies ornées ; Rez-de-chaussée à baies ; Animation de l'élévation par décor ; Animation de l'élévation par jeu de volume ; Animation de l'élévation par symétrie ; Distribution de l'immeuble en appartements ; Distribution intérieure double en profondeur

Décor

Techniques :

Statut, intérêt et protection

Immeuble inscrit sur la liste des éléments identifiés au titre de patrimoine du PLUI Clermont-Auvergne-Métropole, juin 2024

Intérêt de l'œuvre : à signaler

Statut de la propriété : propriété d'une personne privée

Contexte d'édification

L'immeuble du n°29 boulevard Cote-Blatin participe de la **première vague d'édification du lotissement Rouganne** (dossier **IA63002847**), période allant de 1935 à 1941. La parcelle qu'il occupe est conforme au découpage prévisionnel du **plan de lotissement**. Elle y porte le n°2 et doit sa relative absence de profondeur au découpage du bord de l'îlot en trois lots bordant la rue Philippe-Glangeaud. Les n°4 et 6 (n°1 et 35 du plan de lotissement) sont édifiés dans la foulée et conservent également **l'emprise parcellaire prévue à l'origine**. Ces trois constructions se conforment à **une morphologie** que l'on retrouve globalement dans ce lotissement : le n°29, en front de boulevard, est un immeuble aux proportions assez imposantes tandis que l'immeuble-maison et la villa situés à l'arrière sont d'un modeste gabarit. Le boulevard attirerait par conséquent une architecture dont le caractère urbain s'exprimerait par une certaine monumentalité. Néanmoins, la rive opposée du boulevard, pourtant également édifiée par l'architecte Valentin Vigneron, accueille des maisons de taille modeste s'adaptant à la contrainte de parcelles exigües. Le prestige d'une position sur le boulevard s'y exprime autrement, par une originalité architecturale mise au service d'une rationalisation de l'espace (dossier **IA63002798**, **IA63002832** et **IA63002833**). Depuis **la place des Prés-Bas**, de part et d'autre du boulevard, la villa fait un écho discret à l'immeuble, rappelant que la ville ne se constitue pas par uniformité. Dans l'emprise même du lotissement Rouganne, on peut également nuancer la dichotomie entre les devant d'îlots sur le boulevard, plus volontiers dévolus à des immeubles de gabarit relativement imposant, et fonds d'îlots délimités par la rue Philippe-Glangeaud, aux maisons individuelles inévitablement plus réduites. L'intervention de Valentin Vigneron s'y étend qui, pour le n°30, propose **une maison** sans grande distinction (dossier **IA63002843**), conforme alors à la mouvance générale, mais également trois immeubles dérogeant à la règle. Les

n°36 (dossier IA63002842) et 18 (dossier IA63002845), conçus sur le même modèle, s'inscrivent à la fin de la première vague d'édification, en 1941, et le n°16 (dossier IA63002846), une dizaine d'années plus tard, est construit au début de la seconde vague d'édification. La **rupture de rythme** qu'ils insufflent à la rue Philippe-Glangeaud ranime son caractère urbain.

Références documentaires

Documents d'archive

- **AC Clermont-Ferrand, 2074 W 138, lotissement Rouganne, 1934**
AC Clermont-Ferrand, 2074 W 138, lotissement Rouganne, 1934
AC Clermont-Ferrand : 2074 W 138
- **AC Clermont-Ferrand, O216 1618 23A, demande d'alignement, immeuble, 11 boulevard Duclaux, 1936**
AC Clermont-Ferrand, série O216, n°1618 23A, demande d'alignement, immeuble, 11 boulevard Duclaux, 1936
AC Clermont-Ferrand : O216 1618 23A
- **AC Clermont-Ferrand, O216 45 24A, demande d'alignement, immeuble, 24 boulevard Jean-Jaurès, 1936**
AC Clermont-Ferrand, série O216, n°45 24A, demande d'alignement, immeuble, 24 boulevard Jean-Jaurès, 1936
AC Clermont-Ferrand : O216 45 24A
- **AC Clermont-Ferrand, O216 420-24A, demande d'alignement maison 110 boulevard Lavoisier, 1937**
AC Clermont-Ferrand, série O216, n° 420-24A, demande d'alignement maison 110 boulevard Lavoisier, 1937
AC Clermont-Ferrand : O216 420-24A
- **AC Clermont-Ferrand, O216 601 24A, demande d'alignement, immeuble, 29 boulevard Cote-Blatin, 1937**
AC Clermont-Ferrand, série O216, n°601 24A, demande d'alignement, immeuble, 29 boulevard Cote-Blatin, 1937
AC Clermont-Ferrand : O216 601 24A
- **AC Clermont-Ferrand, O216 872 24A, demande d'alignement, maison, 4 rue Philippe-Glangeaud, 1937**
AC Clermont-Ferrand, série O216, 872 24A, demande d'alignement, maison, 4 rue Philippe-Glangeaud, 1937
AC Clermont-Ferrand : O216 872 24A
- **AC Clermont-Ferrand, O216 86 25A, demande d'alignement, immeuble, 6 rue Philippe-Glangeaud, 1938**
AC Clermont-Ferrand, série O216, 86 25A, demande d'alignement, immeuble, 6 rue Philippe-Glangeaud, 1938
AC Clermont-Ferrand : O216 86 25A
- **AC Clermont-Ferrand, O216 554 25A, demande d'alignement maison 1 boulevard Cote-Blatin, 1939**
AC Clermont-Ferrand, série O216, n°554 25A, demande d'alignement maison 1 boulevard Cote-Blatin, 1939
AC Clermont-Ferrand : O216 554 25A
- **AC Clermont-Ferrand, O216 807 25A, demande d'alignement, immeuble, 64 boulevard Jean-Jaurès, 1939**
AC Clermont-Ferrand, série O216, n°807 25A, demande d'alignement, immeuble, 64 boulevard Jean-Jaurès, 1939
AC Clermont-Ferrand : O216 807 25A
- **AC Clermont-Ferrand, O216 1746 25A, demande d'alignement, immeuble, 18 rue Philippe-Glangeaud, 1940**

AC Clermont-Ferrand, série O216, n°1746 25A, demande d'alignement, immeuble, 18 rue Philippe-Glangeaud, 1940

AC Clermont-Ferrand : O216 1746 25A

- **AC Clermont-Ferrand, O216 1744 25A, demande d'alignement, immeuble, 36 rue Philippe-Glangeaud, 1941**

AC Clermont-Ferrand, série O216, n°1744 25A, demande d'alignement, immeuble, 36 rue Philippe-Glangeaud, 1941

AC Clermont-Ferrand : O216 1744 25A

- **AC Clermont-Ferrand, O216 1247 28A, demande d'alignement, maison, 30 rue Philippe-Glangeaud, 1950**

AC Clermont-Ferrand, série O216, n°1247 28A, demande d'alignement, maison, 30 rue Philippe-Glangeaud, 1950

AC Clermont-Ferrand : O216 1247 28A

- **AC Clermont-Ferrand, PC 444, demande d'alignement, immeuble, 16 rue Philippe-Glangeaud, 1952**

AC Clermont-Ferrand, série O216, PC 444, demande d'alignement, immeuble, 16 rue Philippe-Glangeaud, 1952

AC Clermont-Ferrand : PC 444

Documents figurés

- **AC Clermont-Ferrand, 1 O 478, Acquisition Dubreuil, débouché rue des Prés-Bas, 1922**

AC Clermont-Ferrand, série 1 O 471 à 1 O 500, dossier n°1 O 478, Acquisitions, expropriations, dossiers individuels, 1906-1930. Acquisition Dubreuil, Mosmier, chemin vicinal ordinaire n°108, bd Cote-Batin. Plan annexé à l'extrait de délibération du conseil municipal du 29/12/1922. Tirage sur papier, échelle 0.002 p/m.

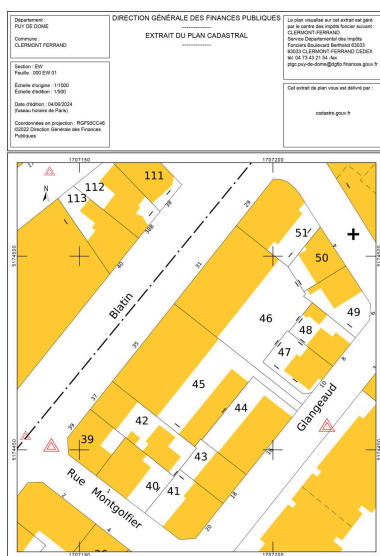
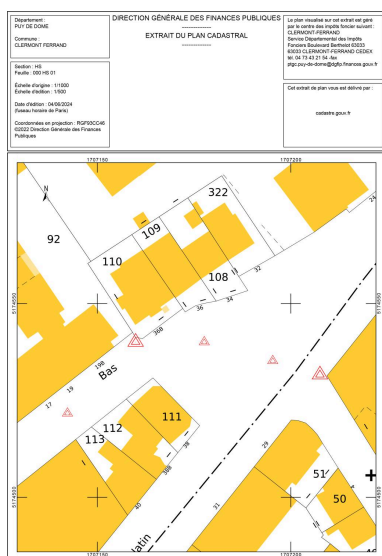
AC Clermont-Ferrand : 1 O 478

- **AC Clermont-Ferrand, 1 O 224, plan expropriations boulevard Sud, 1926**

AC Clermont-Ferrand, boîte 1 O 222 à 1 O 225, dossier n°1 O 224, 1916-1928, boulevard sud (partie comprise entre le Pont de Naud et le boulevard Duclaux, expropriation des immeubles ou parties d'immeuble, droits de toutes natures et servitudes diverses), plan du calcul des surfaces. Crayons et impression papier, échelle 0.002 pm, mars 1926

AC Clermont-Ferrand : 1 O 224

Illustrations



boulevard Cote-Blatin

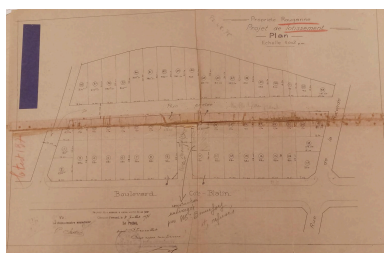
Respect et divergence par rapport aux lots prévus
Dess. Félicie Fougère

Débouché de la rue des Prés-
Bas sur le boulevard Cote-Blatin
Dess. Félicie Fougère ,
Autr. Service du cadastre
IVR84_20246301261NUDA



Type d'occupation entre 1934 et 1941
En vert : espace vert ou libre
En bleu : artisanat ou industrie
En jaune : habitat
En marron : habitat et espace vert

Plan de type d'occupation
entre 1934 et 1941
Dess. Félicie Fougère
IVR84_20246301754NUDA

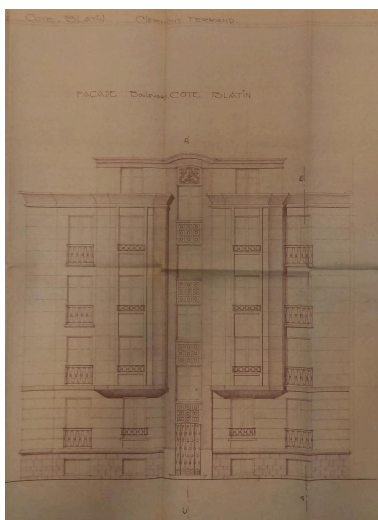


Plan du lotissement Rouganne
Repro. Félicie Fougère
IVR84_20246301698NUCA

Dess. Félicie Fougère ,
Autr. Service du cadastre
IVR84_20246301263NUDA



Plan parcellaire pour expropriation
en vue de l'ouverture du boulevard
sud (extrait boulevard Cote-Blatin)
Repro. Félicie Fougère ,
Autr. E. Rozier
IVR84_20246301176NUCA

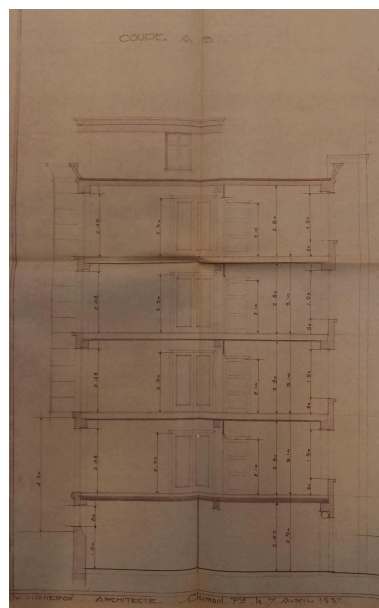


Façade sur le boulevard Cote-Blatin
Repro. Félicie Fougère ,
Autr. Valentin Vigneron
IVR84_20246301316NUCA

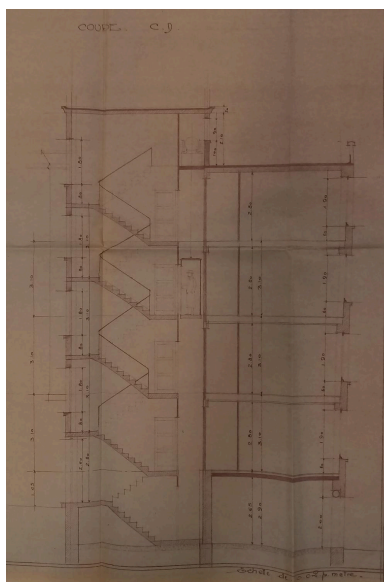
IVR84_20246301757NUDA



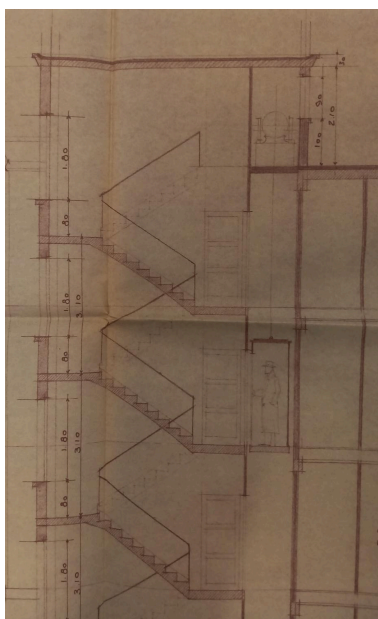
Plan parcellaire du débouché
de la rue des Prés-Bas sur
le boulevard Cote-Blatin.
Parcelles à exproprier (en jaune)
Repro. Félicie Fougère
IVR84_20246301287NUCA



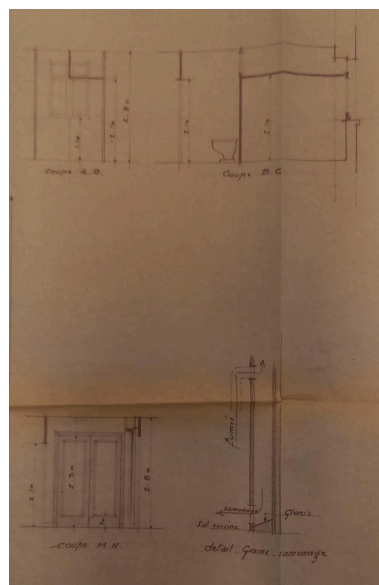
Coupe transversale
Repro. Félicie Fougère ,
Autr. Valentin Vigneron
IVR84_20246301315NUCA



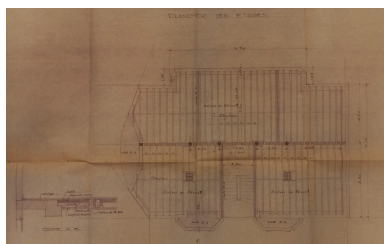
Coupe transversale
Repro. Félicie Fougère ,
Autr. Valentin Vigneron
IVR84_20246301317NUCA



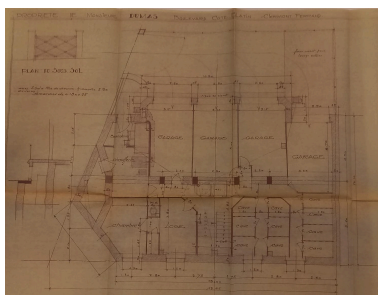
Figuration de l'ascenseur
Repro. Félicie Fougère ,
Autr. Valentin Vigneron
IVR84_20246301318NUCA



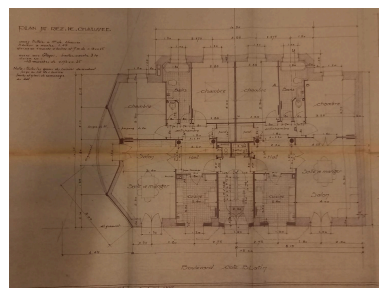
Détail des aérations
Repro. Félicie Fougère ,
Autr. Valentin Vigneron
IVR84_20246301314NUCA



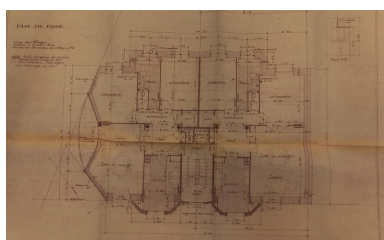
Dessin des planchers
Repro. Félicie Fougère ,
Autr. Valentin Vigneron
IVR84_20246301322NUCA



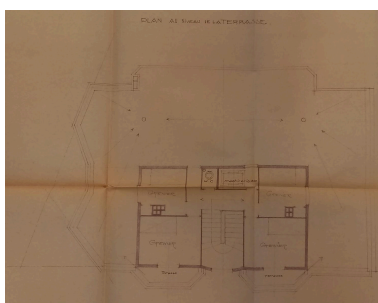
Plan du sous-sol
Repro. Félicie Fougère ,
Autr. Valentin Vigneron
IVR84_20246301321NUCA



Plan du rez-de-chaussée
Repro. Félicie Fougère ,
Autr. Valentin Vigneron
IVR84_20246301313NUCA



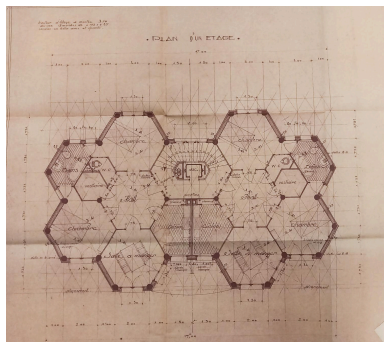
Plan d'un étage
Repro. Félicie Fougère ,
Autr. Valentin Vigneron
IVR84_20246301320NUCA



Plan du niveau sur terrasse
Repro. Félicie Fougère ,
Autr. Valentin Vigneron
IVR84_20246301319NUCA



Comparaison : Façade du
68 boulevard Cote-Blatin
Repro. Félicie Fougère ,
Autr. Marius Lanquette
IVR84_20246301518NUCA



Comparaison : Plan des étages
du 11 boulevard Duclaux
Repro. Félicie Fougère ,
Autr. Valentin Vigneron
IVR84_20246302034NUCA



Détail d'un photographie aérienne
de l'IGN, boulevard Cote-Blatin,
carrefour rue des Prés-Bas,1947
Repro. IGN, Autr. auteur inconnu
IVR84_20246301378NUCA



La place du carrefour de la rue
des Prés-Bas et du boulevard
Cote-Blatin réaménagée. Façade
de l'immeuble (à gauche) et de
la maison Vigneron (à droite)
Phot. Félicie Fougère
IVR84_20246301292NUCA



Immeuble Vigneron à l'angle
du boulevard Cote-Blatin et
de la rue Philippe-Glangeau;
immeuble en retrait sur la place du
déboché de la rue des Prés-Bas
Phot. Félicie Fougère
IVR84_20246301323NUCA



Au premier plan, l'élévation sur la
rue des Prés-Bas; à l'arrière-plan
la façade de l'immeuble Vigneron
sur le boulevard Cote-Blatin
Phot. Félicie Fougère
IVR84_20246301294NUCA



Au premier plan, les maisons
rue Philippe-Glangeaud, à
l'arrière-plan les immeubles
du boulevard Cote-Blatin
Phot. Félicie Fougère
IVR84_20246301664NUCA



Elévation à l'angle de la
rue Philippe-Glangeaud et
du boulevard Cote-Blatin
Phot. Christian Parisey
IVR84_20236300303NUC4A



Travée d'angle, retrait
aménagé en balcons
Phot. Félicie Fougère
IVR84_20246301324NUCA



Travées d'angle, retrait
aménagé en balcon
Phot. Félicie Fougère
IVR84_20246301327NUCA



Elévation postérieure
Phot. Félicie Fougère
IVR84_20246301326NUCA



Porte d'entrée du 29
boulevard Cote-Blatin
Phot. Félicie Fougère
IVR84_20246301325NUCA



Façade sur la rue Philippe-Glangeaud
Phot. Christian Parisey
IVR84_20246301739NUC4A



Façades sur la rue Philippe-Glangeaud. Rupture d'échelle entre la maison du premier plan et les immeubles
Phot. Christian Parisey
IVR84_20246301662NUCA



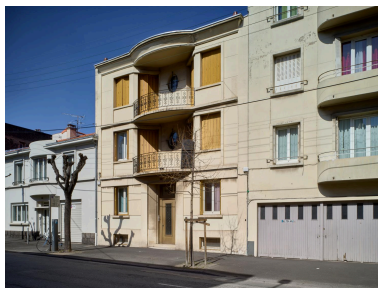
Vue de l'élévation principale depuis le carrefour du boulevard Lavoisier et de la rue Paul Diomède
Phot. Christian Parisey
IVR84_20236300504NUC4A



Elévation latérale au boulevard
Phot. François-Nicolas L'Hardy
IVR84_20246301014NUCA



Vue de la façade sur le boulevard
Phot. Roger Choplain,
Phot. Roland Maston
IVR83_20006300426VA



Façade sur le boulevard Jean-Jaurès
Phot. Christian Parisey
IVR84_20236300398NUC4A

Dossiers liés

Dossiers de synthèse :

Les carrefours et places des boulevards de Clermont-Ferrand (IA63002760)

Les immeubles des boulevards (IA63002756) Auvergne, Puy-de-Dôme, Clermont-Ferrand, avenue d' Italie, boulevard Fleury, boulevard Cote-Blatin, boulevard Jean-Jaurès, boulevard Aristide-Briand, boulevard Duclaux, boulevard Berthelot, boulevard Lavoisier, boulevard Jean-Baptiste-Dumas

Oeuvre(s) contenue(s) :

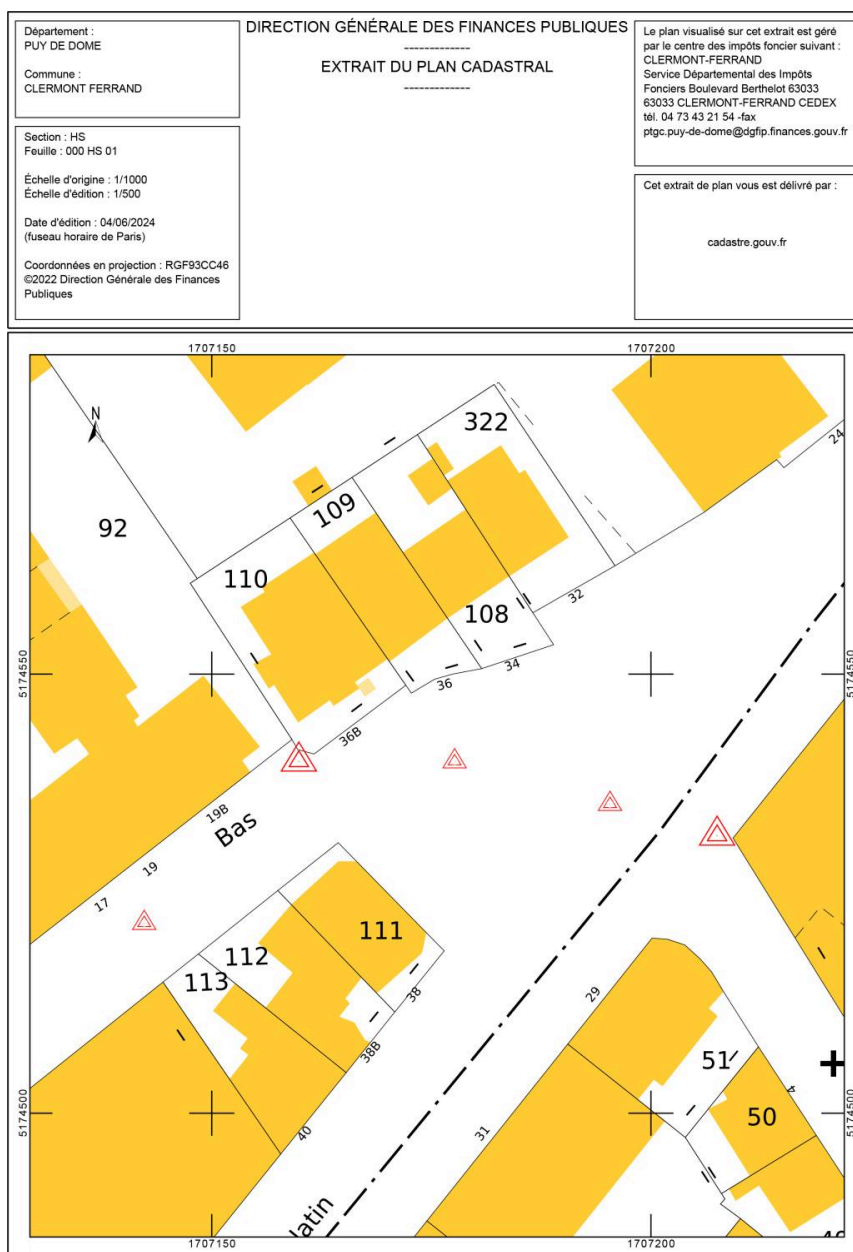
Oeuvre(s) en rapport :

boulevard Cote-Blatin (IA63002794) Auvergne, Puy-de-Dôme, Clermont-Ferrand, boulevard Cote-Blatin

Lotissement Rouganne (IA63002847) Auvergne, Puy-de-Dôme, Clermont-Ferrand, rue Philippe-Glangeaud, rue de la Rotonde, rue Montgolfier, boulevard Cote-Blatin

Auteur(s) du dossier : Félicie Fougère

Copyright(s) : © Région Auvergne-Rhône-Alpes, Inventaire général du patrimoine culturel



Débouché de la rue des Prés-Bas sur le boulevard Cote-Blatin

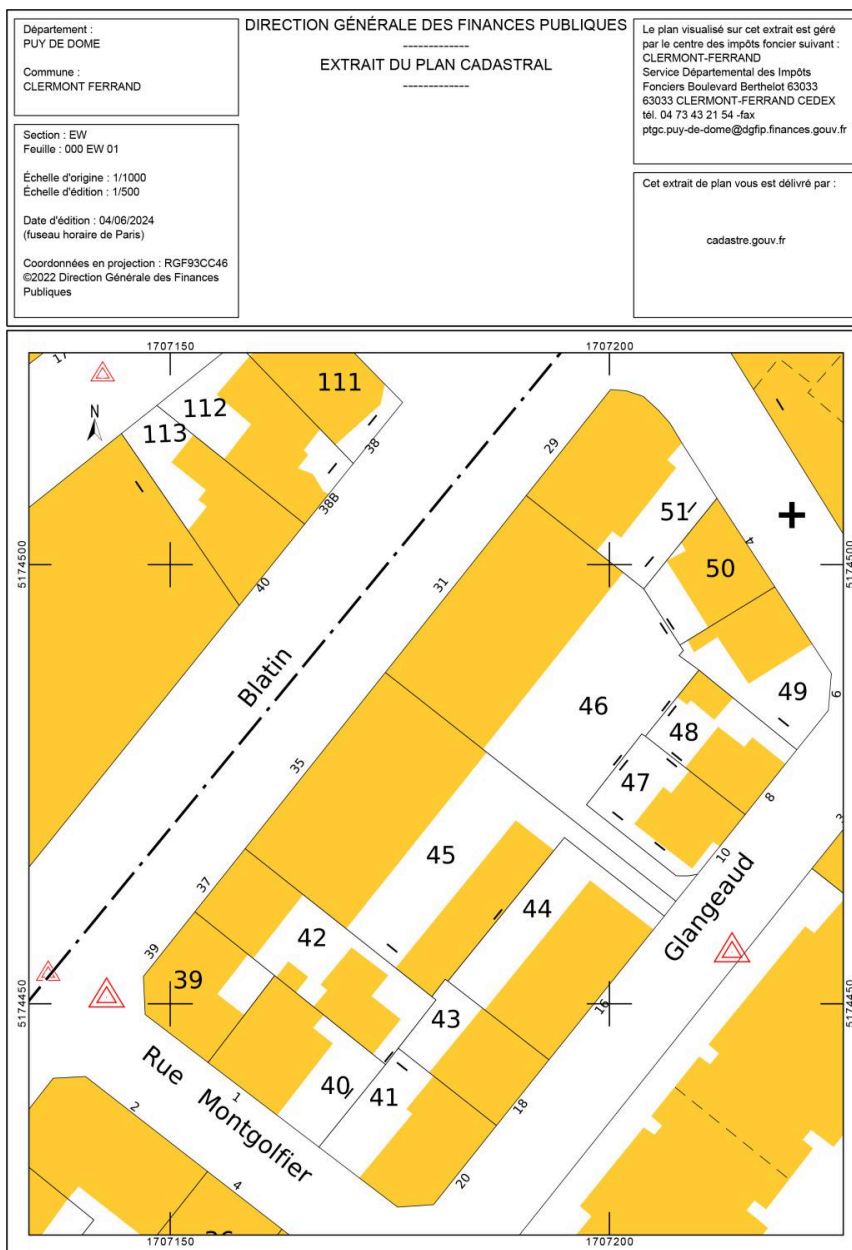
IVR84_20246301261NUDA

Auteur de l'illustration (reproduction) : Félicie Fougère

Auteur du document reproduit : Service du cadastre

© Ministère des finances et des comptes publics, www.cadastre.gouv.fr

reproduction soumise à autorisation du titulaire des droits d'exploitation



boulevard Cote-Blatin

IVR84_20246301263NUDA

Auteur de l'illustration (reproduction) : Félicie Fougère

Auteur du document reproduit : Service du cadastre

© Ministère des finances et des comptes publics, www.cadastre.gouv.fr

reproduction soumise à autorisation du titulaire des droits d'exploitation



© IGN 2023 - www.geoportail.gouv.fr/mentions-legales

Longitude : 3° 05' 41" E
Latitude : 45° 46' 12" N

Respect des lots

En vert : parcelle respectant les lots
En bleu : parcelle réalisée par fusion de lots
En rouge : parcelle réalisée par scission de lots

Respect et divergence par rapport aux lots prévus

IVR84_20246301757NUDA

Auteur de l'illustration : Félicie Fougère

© Région Auvergne-Rhône-Alpes, Inventaire général du patrimoine culturel
communication libre, reproduction soumise à autorisation



© IGN 2023 - www.geoportail.gouv.fr/mentions-legales

Longitude : 3° 05' 41" E
Latitude : 45° 46' 11" N

Type d'occupation entre 1934 et 1941

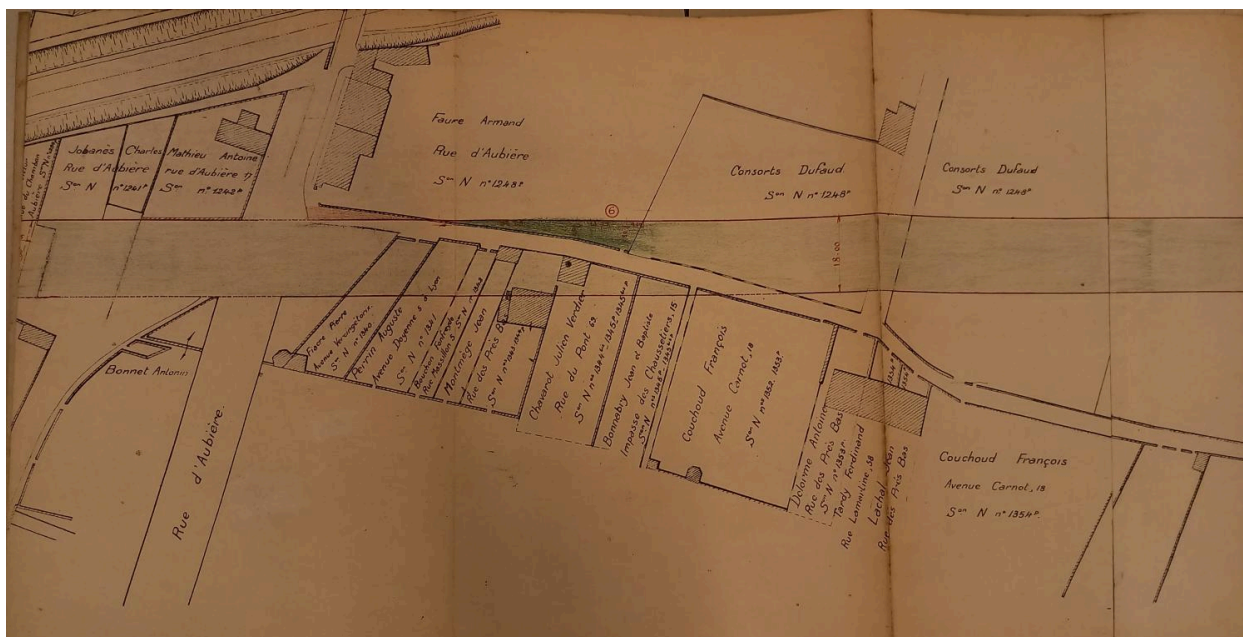
- En vert : espace vert ou libre
- En bleu : artisanat ou industrie
- En jaune : habitat
- En marron : habitat et espace vert

Plan de type d'occupation entre 1934 et 1941

IVR84_20246301754NUDA

Auteur de l'illustration : Félicie Fougère

© Région Auvergne-Rhône-Alpes, Inventaire général du patrimoine culturel
communication libre, reproduction soumise à autorisation



Plan parcellaire pour expropriation en vue de l'ouverture du boulevard sud (extrait boulevard Cote-Blatin)

Référence du document reproduit :

- **AC Clermont-Ferrand, 1 O 224, plan expropriations boulevard Sud, 1926**
AC Clermont-Ferrand, boîte 1 O 222 à 1 O 225, dossier n°1 O 224, 1916-1928, boulevard sud (partie comprise entre le Pont de Naud et le boulevard Duclaux, expropriation des immeubles ou parties d'immeuble, droits de toutes natures et servitudes diverses), plan du calcul des surfaces. Crayons et impression papier, échelle 0.002 pm, mars 1926
AC Clermont-Ferrand : 1 O 224

IVR84_20246301176NUCA

Auteur de l'illustration (reproduction) : Félicie Fougère

Auteur du document reproduit : E. Rozier

© Archives communales de Clermont-Ferrand

reproduction soumise à autorisation du titulaire des droits d'exploitation



Plan parcellaire du débouché de la rue des Prés-Bas sur le boulevard Cote-Blatin. Parcelles à exproprier (en jaune)

Référence du document reproduit :

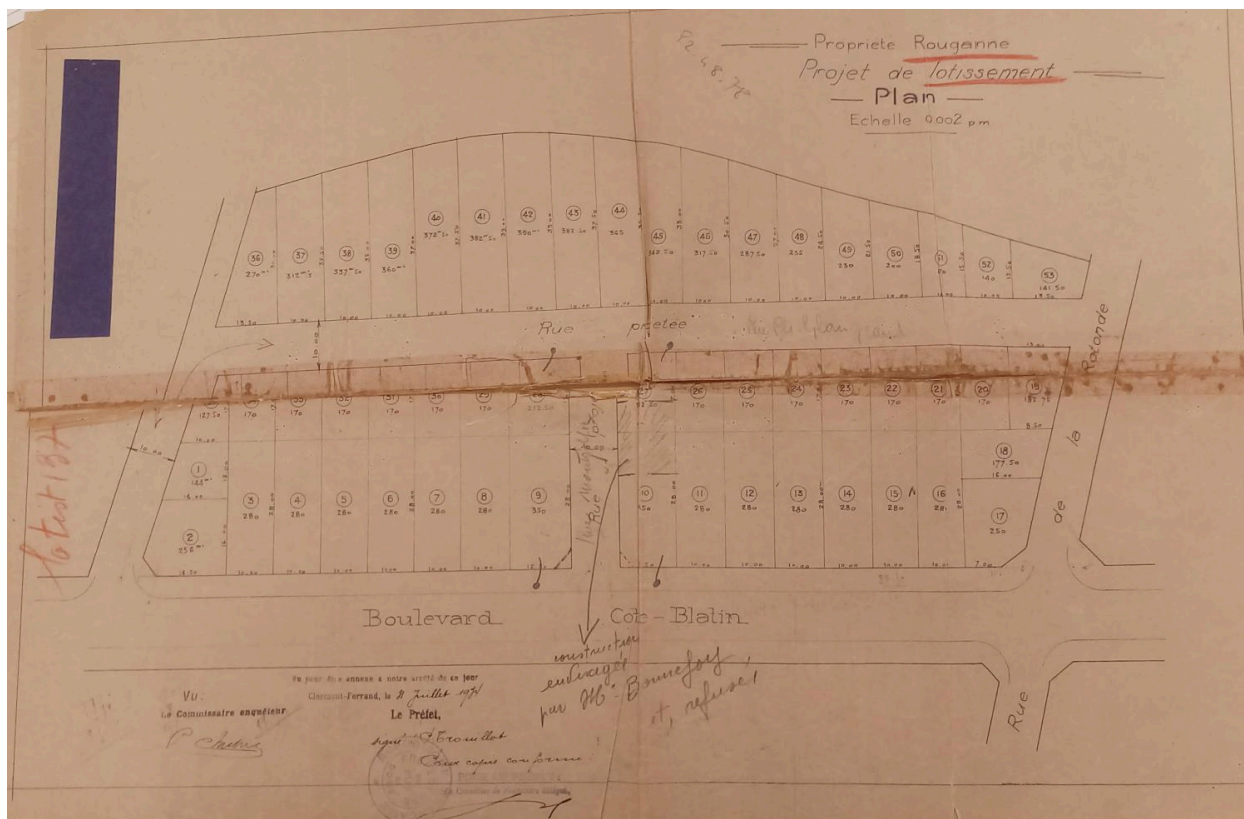
- **AC Clermont-Ferrand, 1 O 478, Acquisition Dubreuil, débouché rue des Prés-Bas, 1922**
AC Clermont-Ferrand, série 1 O 471 à 1 O 500, dossier n°1 O 478, Acquisitions, expropriations, dossiers individuels, 1906-1930. Acquisition Dubreuil, Mosmier, chemin vicinal ordinaire n°108, bd Cote-Batin. Plan annexé à l'extrait de délibération du conseil municipal du 29/12/1922. Tirage sur papier, échelle 0.002 p/m.
AC Clermont-Ferrand : 1 O 478

IVR84_20246301287NUCA

Auteur de l'illustration (reproduction) : Félicie Fougère

© Archives communales de Clermont-Ferrand

reproduction soumise à autorisation du titulaire des droits d'exploitation



Plan du lotissement Rouganne

Référence du document reproduit :

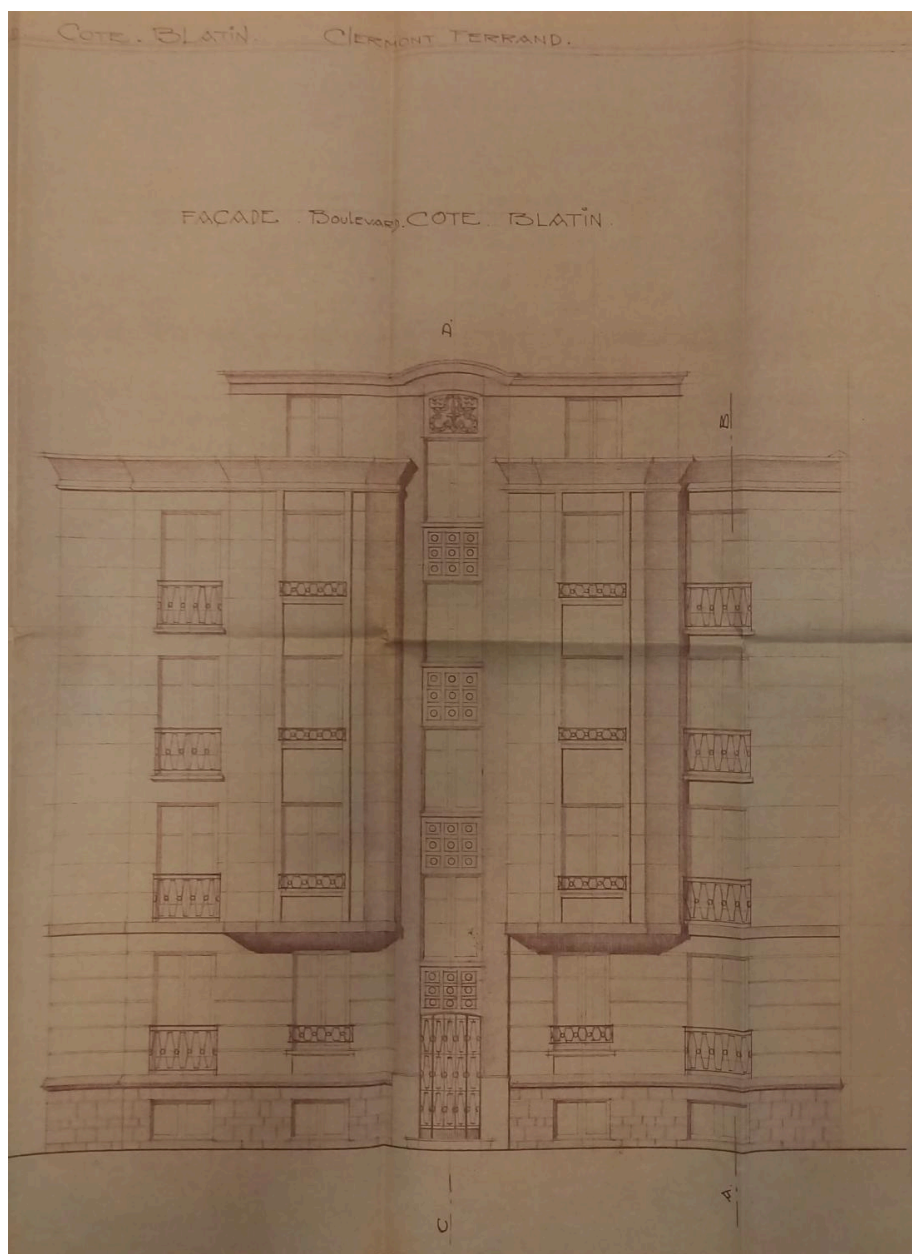
- **AC Clermont-Ferrand, 2074 W 138, lotissement Rouganne, 1934**
AC Clermont-Ferrand, 2074 W 138, lotissement Rouganne, 1934
AC Clermont-Ferrand : 2074 W 138

IVR84_20246301698NUCA

Auteur de l'illustration (reproduction) : Félicie Fougère

© Archives communales de Clermont-Ferrand

reproduction soumise à autorisation du titulaire des droits d'exploitation



Façade sur le boulevard Cote-Blatin

Référence du document reproduit :

- **AC Clermont-Ferrand, O216 601 24A, demande d'alignement, immeuble, 29 boulevard Cote-Blatin, 1937**
AC Clermont-Ferrand, série O216, n°601 24A, demande d'alignement, immeuble, 29 boulevard Cote-Blatin, 1937
AC Clermont-Ferrand : O216 601 24A

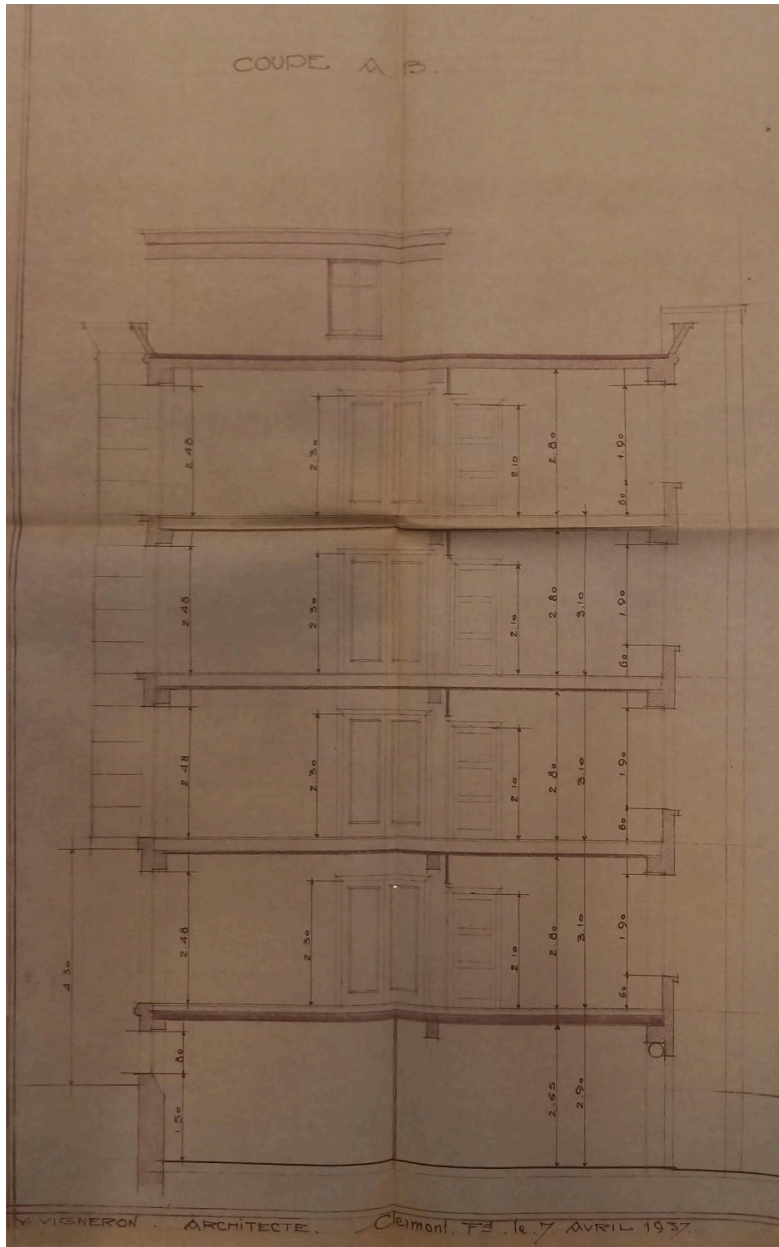
IVR84_20246301316NUCA

Auteur de l'illustration (reproduction) : Félicie Fougère

Auteur du document reproduit : Valentin Vigneron

© Archives communales de Clermont-Ferrand

reproduction soumise à autorisation du titulaire des droits d'exploitation



Coupe transversale

Référence du document reproduit :

- **AC Clermont-Ferrand, O216 601 24A, demande d'alignement, immeuble, 29 boulevard Cote-Blatin, 1937**
AC Clermont-Ferrand, série O216, n°601 24A, demande d'alignement, immeuble, 29 boulevard Cote-Blatin, 1937
AC Clermont-Ferrand : O216 601 24A

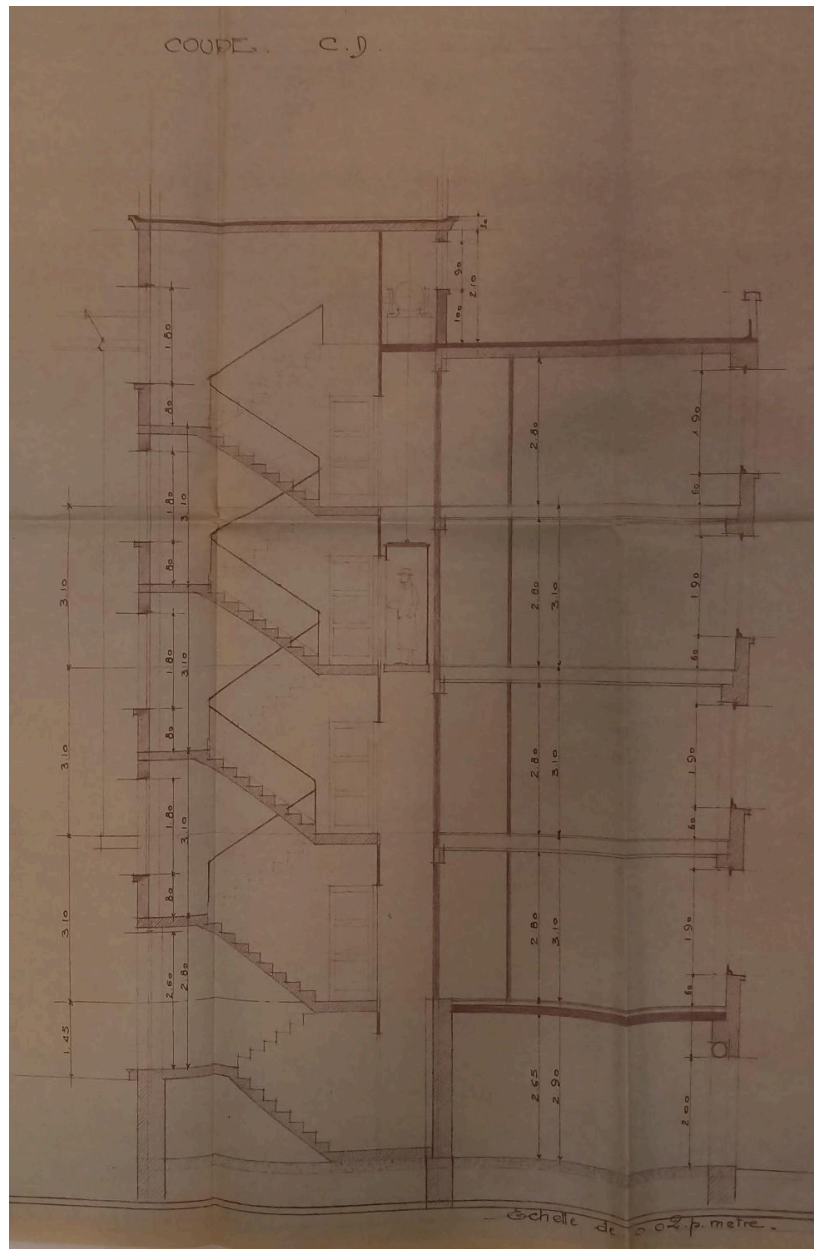
IVR84_20246301315NUCA

Auteur de l'illustration (reproduction) : Félicie Fougère

Auteur du document reproduit : Valentin Vigneron

© Archives communales de Clermont-Ferrand

reproduction soumise à autorisation du titulaire des droits d'exploitation



Coupe transversale

Référence du document reproduit :

- **AC Clermont-Ferrand, O216 601 24A, demande d'alignement, immeuble, 29 boulevard Cote-Blatin, 1937**
AC Clermont-Ferrand, série O216, n°601 24A, demande d'alignement, immeuble, 29 boulevard Cote-Blatin, 1937
AC Clermont-Ferrand : O216 601 24A

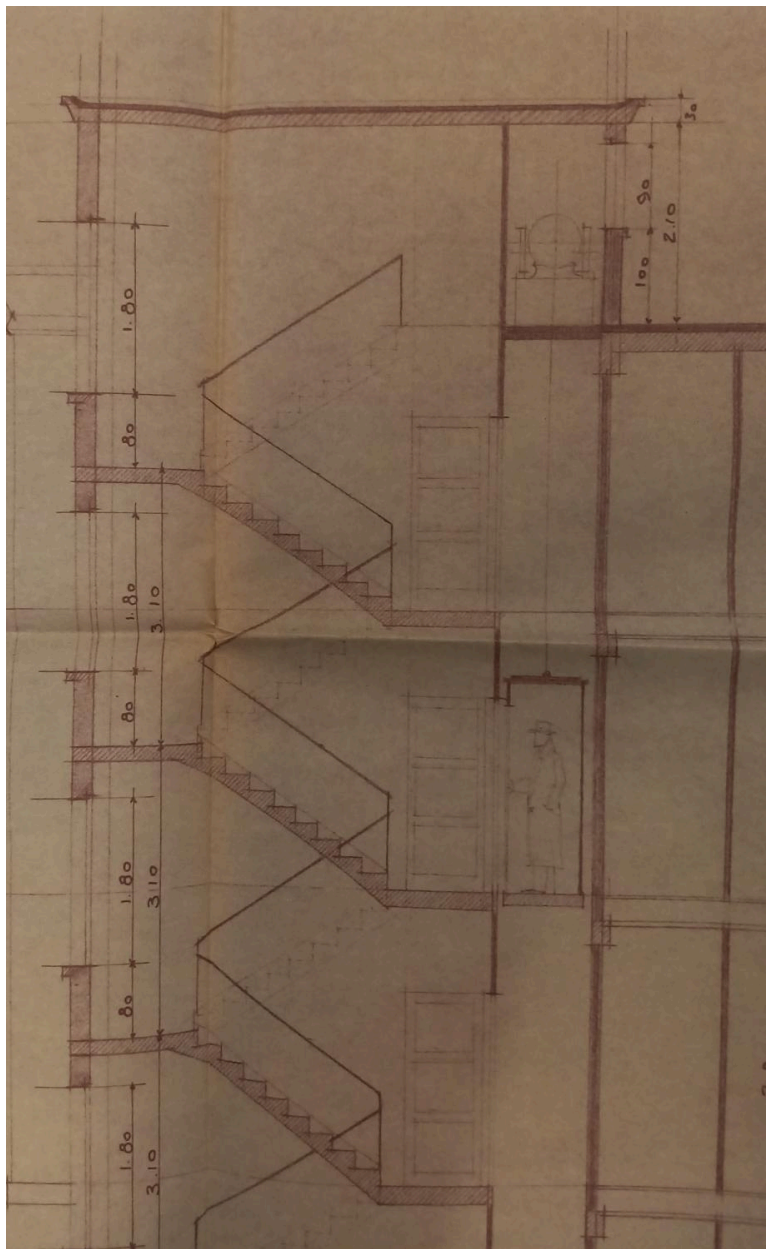
IVR84_20246301317NUCA

Auteur de l'illustration (reproduction) : Félicie Fougère

Auteur du document reproduit : Valentin Vigneron

© Archives communales de Clermont-Ferrand

reproduction soumise à autorisation du titulaire des droits d'exploitation



Figuration de l'ascenseur

Référence du document reproduit :

- **AC Clermont-Ferrand, O216 601 24A, demande d'alignement, immeuble, 29 boulevard Cote-Blatin, 1937**
AC Clermont-Ferrand, série O216, n°601 24A, demande d'alignement, immeuble, 29 boulevard Cote-Blatin, 1937
AC Clermont-Ferrand : O216 601 24A

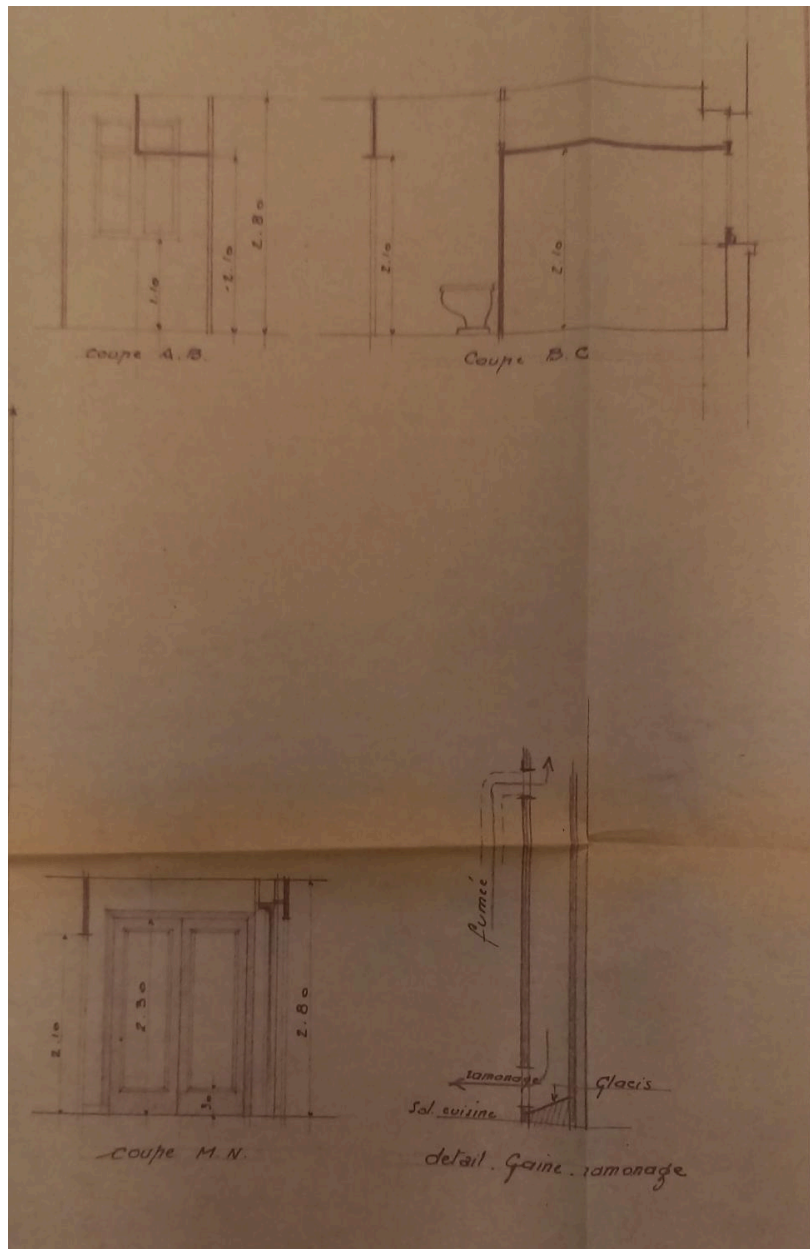
IVR84_20246301318NUCA

Auteur de l'illustration (reproduction) : Félicie Fougère

Auteur du document reproduit : Valentin Vigneron

© Archives communales de Clermont-Ferrand

reproduction soumise à autorisation du titulaire des droits d'exploitation



Détail des aérations

Référence du document reproduit :

- **AC Clermont-Ferrand, O216 601 24A, demande d'alignement, immeuble, 29 boulevard Cote-Blatin, 1937**
AC Clermont-Ferrand, série O216, n°601 24A, demande d'alignement, immeuble, 29 boulevard Cote-Blatin, 1937
AC Clermont-Ferrand : O216 601 24A

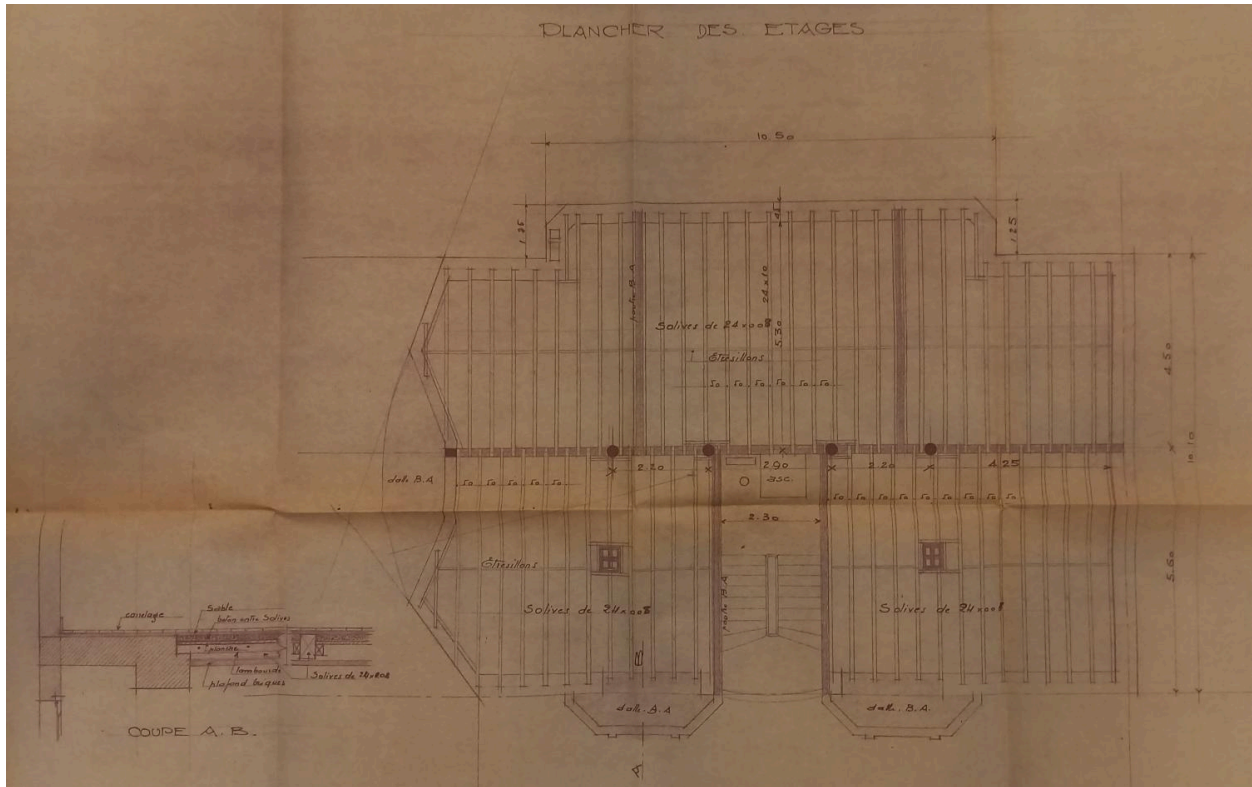
IVR84_20246301314NUCA

Auteur de l'illustration (reproduction) : Félicie Fougère

Auteur du document reproduit : Valentin Vigneron

© Archives communales de Clermont-Ferrand

reproduction soumise à autorisation du titulaire des droits d'exploitation



Dessin des planchers

Référence du document reproduit :

- **AC Clermont-Ferrand, O216 601 24A, demande d'alignement, immeuble, 29 boulevard Cote-Blatin, 1937**
AC Clermont-Ferrand, série O216, n°601 24A, demande d'alignement, immeuble, 29 boulevard Cote-Blatin, 1937
AC Clermont-Ferrand : O216 601 24A

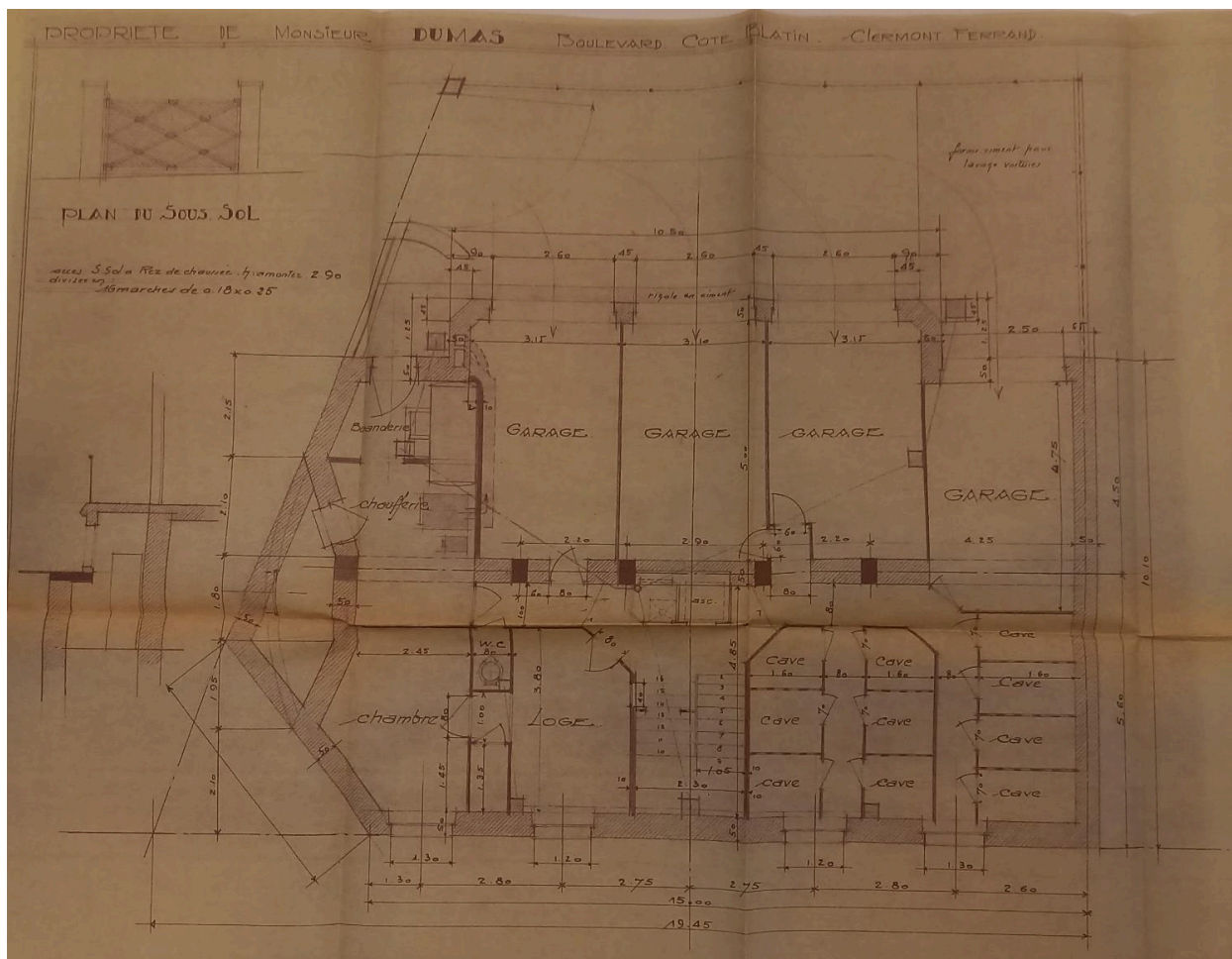
IVR84_20246301322NUCA

Auteur de l'illustration (reproduction) : Félicie Fougère

Auteur du document reproduit : Valentin Vignerou

© Archives communales de Clermont-Ferrand

reproduction soumise à autorisation du titulaire des droits d'exploitation



Plan du sous-sol

Référence du document reproduit :

- **AC Clermont-Ferrand, O216 601 24A, demande d'alignement, immeuble, 29 boulevard Cote-Blatin, 1937**
AC Clermont-Ferrand, série O216, n°601 24A, demande d'alignement, immeuble, 29 boulevard Cote-Blatin, 1937
AC Clermont-Ferrand : O216 601 24A

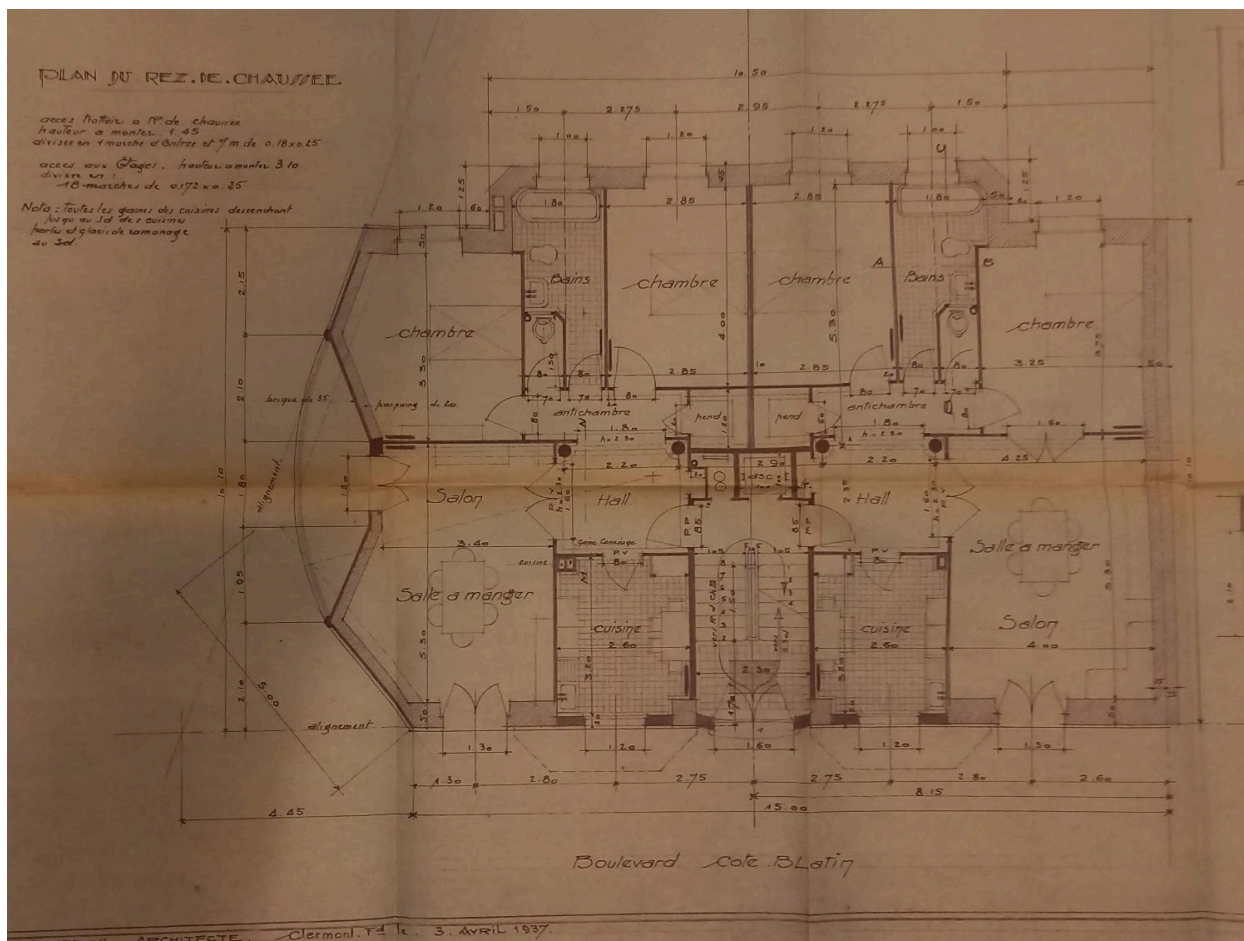
IVR84_20246301321NUCA

Auteur de l'illustration (reproduction) : Félicie Fougère

Auteur du document reproduit : Valentin Vigneron

© Archives communales de Clermont-Ferrand

reproduction soumise à autorisation du titulaire des droits d'exploitation



Plan du rez-de-chaussée

Référence du document reproduit :

- **AC Clermont-Ferrand, O216 601 24A, demande d'alignement, immeuble, 29 boulevard Cote-Blatin, 1937**
AC Clermont-Ferrand, série O216, n°601 24A, demande d'alignement, immeuble, 29 boulevard Cote-Blatin, 1937
AC Clermont-Ferrand : O216 601 24A

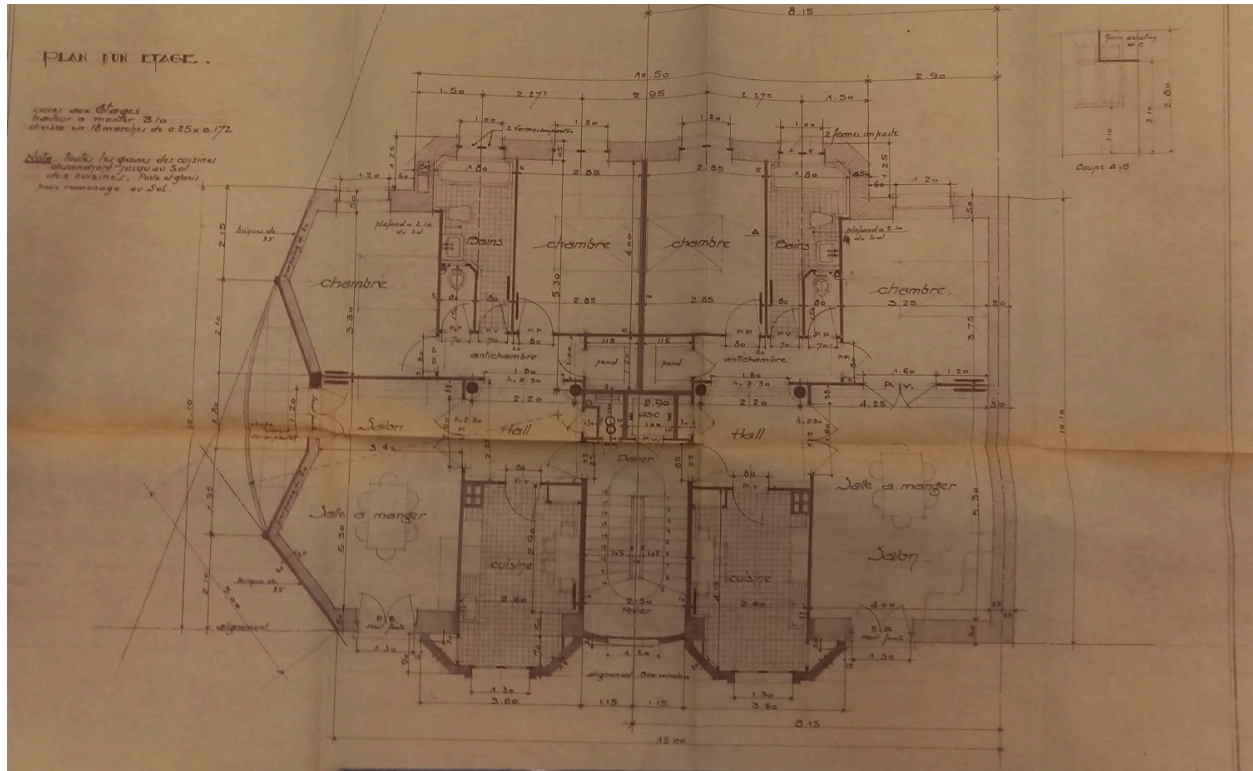
IVR84_20246301313NUCA

Auteur de l'illustration (reproduction) : Félicie Fougère

Auteur du document reproduit : Valentin Vigneron

© Archives communales de Clermont-Ferrand

reproduction soumise à autorisation du titulaire des droits d'exploitation



Plan d'un étage

Référence du document reproduit :

- **AC Clermont-Ferrand, O216 601 24A, demande d'alignement, immeuble, 29 boulevard Cote-Blatin, 1937**
AC Clermont-Ferrand, série O216, n°601 24A, demande d'alignement, immeuble, 29 boulevard Cote-Blatin, 1937
AC Clermont-Ferrand : O216 601 24A

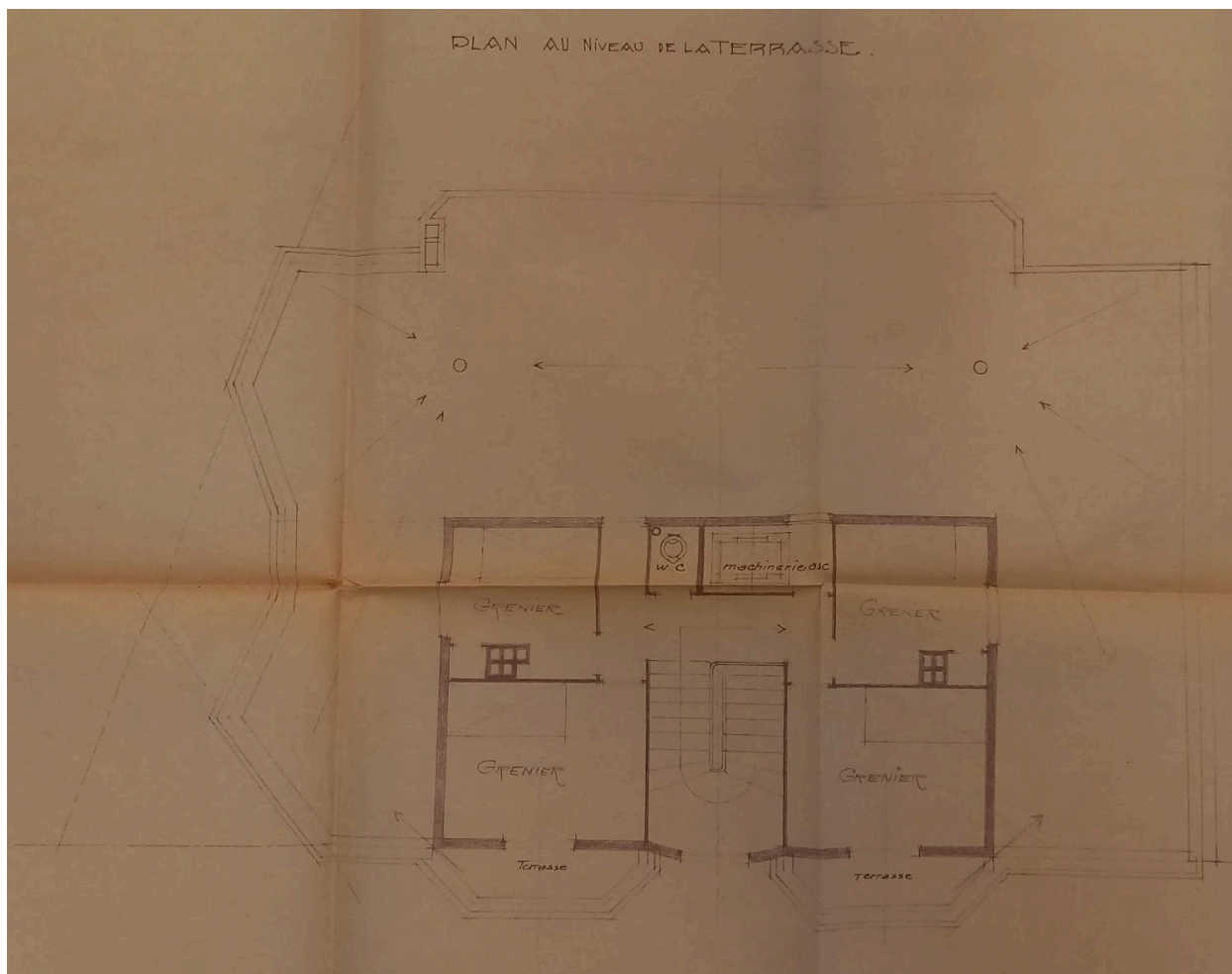
IVR84_20246301320NUCA

Auteur de l'illustration (reproduction) : Félicie Fougère

Auteur du document reproduit : Valentin Vigneron

© Archives communales de Clermont-Ferrand

reproduction soumise à autorisation du titulaire des droits d'exploitation



Plan du niveau sur terrasse

Référence du document reproduit :

- **AC Clermont-Ferrand, O216 601 24A, demande d'alignement, immeuble, 29 boulevard Cote-Blatin, 1937**
AC Clermont-Ferrand, série O216, n°601 24A, demande d'alignement, immeuble, 29 boulevard Cote-Blatin, 1937
AC Clermont-Ferrand : O216 601 24A

IVR84_20246301319NUCA

Auteur de l'illustration (reproduction) : Félicie Fougère

Auteur du document reproduit : Valentin Vigneron

© Archives communales de Clermont-Ferrand

reproduction soumise à autorisation du titulaire des droits d'exploitation



Comparaison : Façade du 68 boulevard Cote-Blatin

Référence du document reproduit :

- **AC Clermont-Ferrand, O216 1564 24A, demande d'alignement, immeuble, 68 boulevard Cote-Blatin, 1938**
AC Clermont-Ferrand, série O216, n°1564 24A, demande d'alignement, immeuble, 68 boulevard Cote-Blatin, 1938
AC Clermont-Ferrand : O216 1564 24A

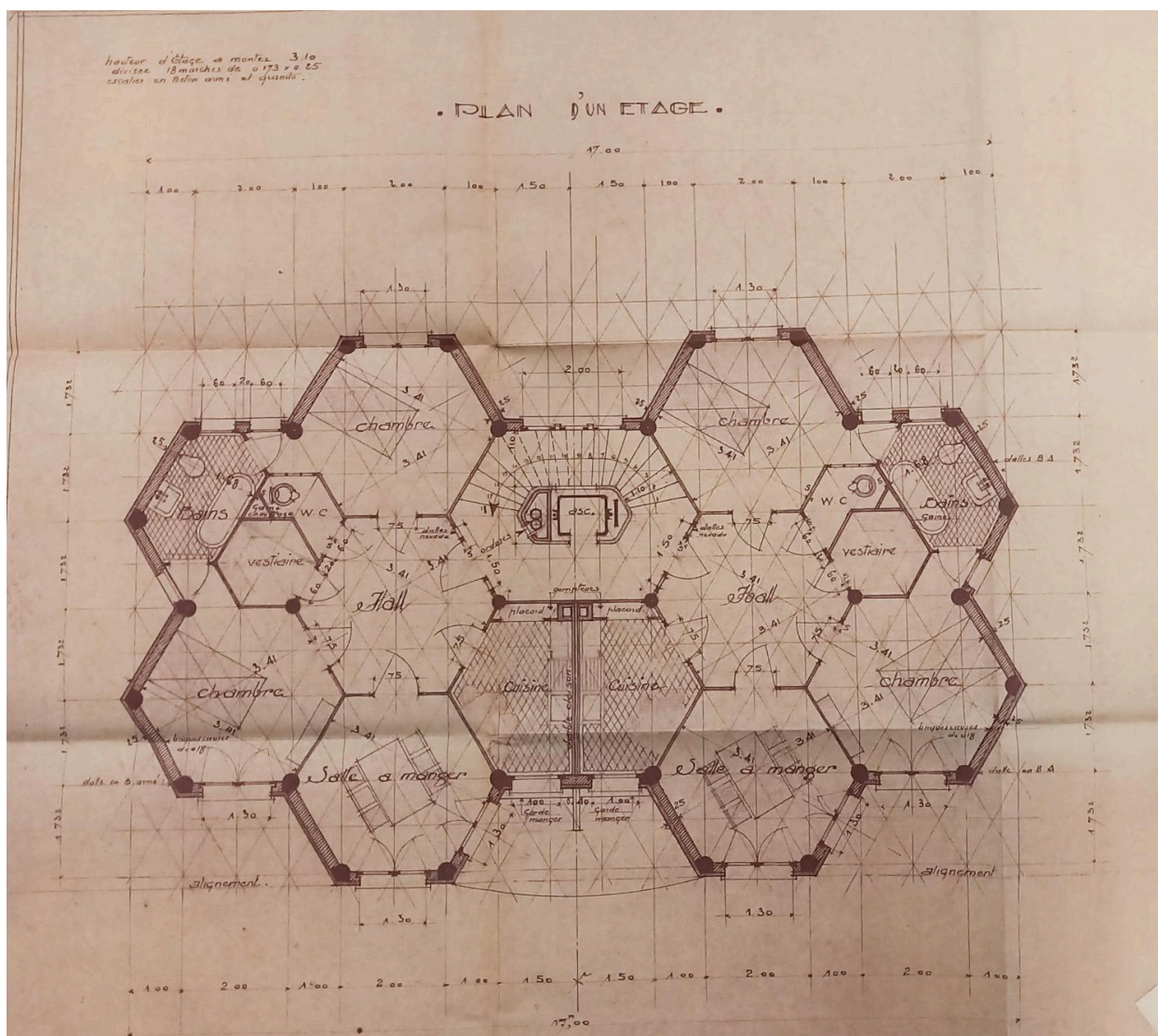
IVR84_20246301518NUCA

Auteur de l'illustration (reproduction) : Félicie Fougère

Auteur du document reproduit : Marius Lanquette

© Archives communales de Clermont-Ferrand

reproduction soumise à autorisation du titulaire des droits d'exploitation



Comparaison : Plan des étages du 11 boulevard Duclaux

Référence du document reproduit :

- **AC Clermont-Ferrand, O216 1618 23A, demande d'alignement, immeuble, 11 boulevard Duclaux, 1936**
AC Clermont-Ferrand, série O216, n°1618 23A, demande d'alignement, immeuble, 11 boulevard Duclaux, 1936
AC Clermont-Ferrand : O216 1618 23A

IVR84_20246302034NUCA

Auteur de l'illustration (reproduction) : Félicie Fougère

Auteur du document reproduit : Valentin Vigneron

© Archives communales de Clermont-Ferrand

reproduction soumise à autorisation du titulaire des droits d'exploitation



Détail d'une photographie aérienne de l'IGN, boulevard Cote-Blatin, carrefour rue des Prés-Bas, 1947

Référence du document reproduit :

- **boulevard Cote-Blatin, carrefour rue des Prés-Bas, extrait IGN 1947**
boulevard Cote-Blatin, carrefour rue des Prés-Bas, extrait d'une vue aérienne IGN, photographie noir et blanc, échelle 1/7196, mission n°46, réf. C2531-0251_1947_CDP2345_0046 du 01/10/1947
IGN : C2531-0251_1947_CDP2345_0046

IVR84_20246301378NUCA

Auteur de l'illustration (reproduction) : IGN

Auteur du document reproduit : auteur inconnu

Date de prise de vue : 1947

© IGN

reproduction soumise à autorisation du titulaire des droits d'exploitation



La place du carrefour de la rue des Prés-Bas et du boulevard Cote-Blatin réaménagée. Façade de l'immeuble (à gauche) et de la maison Vignerons (à droite)

IVR84_20246301292NUCA

Auteur de l'illustration : Félicie Fougère

© Région Auvergne-Rhône-Alpes, Inventaire général du patrimoine culturel
communication libre, reproduction soumise à autorisation



Immeuble Vigneron à l'angle du boulevard Cote-Blatin et de la rue Philippe-Glangeau; immeuble en retrait sur la place du débouché de la rue des Prés-Bas

IVR84_20246301323NUCA

Auteur de l'illustration : Félicie Fougère

© Région Auvergne-Rhône-Alpes, Inventaire général du patrimoine culturel
communication libre, reproduction soumise à autorisation



Au premier plan, l'élévation sur la rue des Prés-Bas; à l'arrière-plan la façade de l'immeuble Vigneron sur le boulevard Cote-Blatin

IVR84_20246301294NUCA

Auteur de l'illustration : Félicie Fougère

© Région Auvergne-Rhône-Alpes, Inventaire général du patrimoine culturel
communication libre, reproduction soumise à autorisation



Au premier plan, les maisons rue Philippe-Glangeaud, à l'arrière-plan les immeubles du boulevard Cote-Blatin

IVR84_20246301664NUCA

Auteur de l'illustration : Félicie Fougère

© Région Auvergne-Rhône-Alpes, Inventaire général du patrimoine culturel
communication libre, reproduction soumise à autorisation



Elévation à l'angle de la rue Philippe-Glangeaud et du boulevard Cote-Blatin

IVR84_20236300303NUC4A

Auteur de l'illustration : Christian Parisey

© Région Auvergne-Rhône-Alpes, Inventaire général du patrimoine culturel
communication libre, reproduction soumise à autorisation



Travée d'angle, retrait aménagé en balcons

IVR84_20246301324NUCA

Auteur de l'illustration : Félicie Fougère

© Région Auvergne-Rhône-Alpes, Inventaire général du patrimoine culturel
communication libre, reproduction soumise à autorisation



Travées d'angle, retrait aménagé en balcon

IVR84_20246301327NUCA

Auteur de l'illustration : Félicie Fougère

© Région Auvergne-Rhône-Alpes, Inventaire général du patrimoine culturel
communication libre, reproduction soumise à autorisation



Elévation postérieure

IVR84_20246301326NUCA

Auteur de l'illustration : Félicie Fougère

© Région Auvergne-Rhône-Alpes, Inventaire général du patrimoine culturel
communication libre, reproduction soumise à autorisation



Porte d'entrée du 29 boulevard Cote-Blatin

IVR84_20246301325NUCA

Auteur de l'illustration : Félicie Fougère

© Région Auvergne-Rhône-Alpes, Inventaire général du patrimoine culturel
communication libre, reproduction soumise à autorisation



Façade sur la rue Philippe-Glangeaud

IVR84_20246301739NUC4A

Auteur de l'illustration : Christian Parisey

© Région Auvergne-Rhône-Alpes, Inventaire général du patrimoine culturel
communication libre, reproduction soumise à autorisation



Façades sur la rue Philippe-Glangeaud. Rupture d'échelle entre la maison du premier plan et les immeubles

IVR84_20246301662NUCA

Auteur de l'illustration : Christian Parisey

© Région Auvergne-Rhône-Alpes, Inventaire général du patrimoine culturel
communication libre, reproduction soumise à autorisation



Vue de l'élévation principale depuis le carrefour du boulevard Lavoisier et de la rue Paul Diomède

IVR84_20236300504NUC4A

Auteur de l'illustration : Christian Parisey

© Région Auvergne-Rhône-Alpes, Inventaire général du patrimoine culturel
communication libre, reproduction soumise à autorisation



Elévation latérale au boulevard

IVR84_20246301014NUCA

Auteur de l'illustration : François-Nicolas L'Hardy

© Collection particulière

communication libre, reproduction soumise à autorisation



Vue de la façade sur le boulevard

IVR83_20006300426VA

Auteur de l'illustration : Roger Choplain, Auteur de l'illustration : Roland Maston

© Région Auvergne-Rhône-Alpes, Inventaire général du patrimoine culturel
communication libre, reproduction soumise à autorisation



Façade sur le boulevard Jean-Jaurès

IVR84_20236300398NUC4A

Auteur de l'illustration : Christian Parisey

© Région Auvergne-Rhône-Alpes, Inventaire général du patrimoine culturel
communication libre, reproduction soumise à autorisation