



Lyon 7e  
la Guillotière  
37 rue du Repos

## Poudrière ou magasin à poudre

### Références du dossier

Numéro de dossier : IA69005189  
Date de l'enquête initiale : 2004  
Date(s) de rédaction : 2004  
Cadre de l'étude : inventaire topographique Inventaire de la Ville de Lyon  
Degré d'étude : repéré

### Désignation

Dénomination : poudrière  
Parties constituantes non étudiées : mur de clôture, portail

### Compléments de localisation

Milieu d'implantation : en ville  
Références cadastrales : 1999. BI 67 AY

### Historique

La poudrière du fort de la Motte est projetée dès le mois de mai 1831. Avant cette date en effet, l'installation des magasins à poudre à proximité des habitations était contestée. Avec les nouvelles fortifications, il est décidé que chaque ouvrage dispose de sa propre poudrière. Dans le cas du fort de la Motte, il est prévu d'en faire le point de ravitaillement de toutes les autres poudrières des forts de la rive gauche du Rhône. Dans un texte de 1841 (date incertaine), il semble que cette dernière soit construite mais il fallait relever son plancher au niveau du sol environnant, étant donné qu'elle est construite sur le modèle Vauban. Cet exemple est important car en réalité, même si les projets de ces poudrières étaient décidés depuis 1830-1833, leur mise en chantier était longuement différée, au moins jusque dans les années 1840, voire jusqu'en 1844 ou 1848. Il s'agit de la plus ancienne poudrière du fort de la Motte. Cette poudrière est typique du modèle de Vauban. Son plan s'inspire du modèle de celle construite en 1700 au bas des Chartreux: une chambre rectangulaire assez basse, voûtée en plein cintre; un mur pignon percé de deux ouvertures pour la porte et la fenêtre; un système d'aération important. Cette poudrière avait une importance particulière car elle était celle d'un fort maître et devait avoir une grande capacité de stockage. Ainsi, selon les différentes sources, elle contenait de 40 à 70 000 kilogrammes de poudre, stockée en tonneaux. Pour des raisons de sécurité, l'éclairage venait du dehors par le fond du magasin : une chambre d'éclairage où brûlaient des lampes à huile et isolée de l'intérieur diffusait la lumière par un hublot en verre épais. Il existait également un système d'aération important sous la forme de meurtrières en chicane le long des murs. De telles meurtrières empêchaient l'intrusion de petits animaux avec une mèche allumée attachée à leur queue par les ennemis et pouvant occasionner des catastrophes. Des soupiraux sont également prévus sur le devant et permettent l'aération par en dessous. Cette poudrière démontre bien le niveau de danger de cette époque : les toits n'étaient pas protégés de manière particulière, car on estimait que de hauts murs suffisaient et qu'il était impossible de passer par dessus. Il semble qu'elle n'ait pas été modernisée dans les années 1870 puis qu'on trouve sa couverture d'origine pour la grande partie. Le modèle des années 1870, et de Séré de Rivières, suit les précautions prises pour l'ensemble des fortifications de cette époque. Elles sont donc enterrées pour être protégées des coups de l'ennemi, il faut également protéger la poudre de l'humidité, car le plus souvent, les poudrières Séré de Rivières étaient recouvertes de 5 à 6 mètres de terre, et enfin, les éloigner autant que possible des lieux d'habitation. Les points communs avec les poudrières Vauban sont nombreux : une chambre aux lampes à l'opposé de l'entrée permet l'éclairage du magasin, et un aérage important est prévu, sous la forme ici d'une gaine, du fait de son enfouissement. Cependant, les conditions dans lesquelles le magasin était construit conditionnait beaucoup sa structure: par exemple on faisait un étage pour protéger la poudre de l'humidité qu'elle aurait pu prendre en étant à même le sol, ou encore le fait que cette poudrière soit éloignée du reste du fort, pour des questions de sécurité, mais qui aurait pu pénaliser les troupes en cas d'important

combat. Cette poudrière a été peu utilisée et c'est là la raison de son exceptionnelle conservation, des accidents entraînant fréquemment la destruction totale des ouvrages et des troupes, mais aussi de ses spécificités du début du 19e siècle. Elle a servi pendant quelques temps de salle de spectacle, et de musée du régiment du fort : un plancher et un porche en bois ont été rajoutés à l'intérieur de la structure.

Période(s) principale(s) : 2e quart 19e siècle

Période(s) secondaire(s) : 2e quart 19e siècle

Dates : 1831 (daté par source)

## Description

La poudrière se situe juste à l'entrée secondaire du fort, rue Victorien-Sardou, et elle est cachée de la rue par le mur d'enceinte encadrant cette entrée. Elle se compose d'un bâtiment et d'une chemise l'englobant totalement et servant de protection pour les troupes contre une éventuelle explosion. Ce mur est percé de deux portails à montants de maçonnerie surmontés de boules en pierre, fermé par des portes métalliques. La poudrière est construite en pierre de Couzon pour le gros-oeuvre et en pierres de taille de Seyssel pour les chaînes d'angle et l'encadrement de la porte d'entrée d'1 m 40 de large. La couverture est d'origine pour sa grande majorité, et se compose de tuiles en terre cuite. Les murs de la poudrière ont une épaisseur d'1 m 20. L'intérieur se compose d'une seul vaisseau voûté en plein cintre en pierres appareillées, d'une portée de 8 m 10 et d'une hauteur de 4 m 80. Les meurtrières d'aération en chicane sont décalées d'environ 0 m 60. Les murs pignons sont percés de deux soupiraux, aérant le sous-sol (vide-sanitaire ?) autrefois accessible par une dalle de pierre intérieur actuellement scellée.

## Éléments descriptifs

Matériau(x) du gros-oeuvre, mise en oeuvre et revêtement : calcaire ; moellon

Matériau(x) de couverture : tuile creuse

Étage(s) ou vaisseau(x) : 1 vaisseau

Couvrements : voûte en berceau

Type(s) de couverture : toit à longs pans

## Typologies et état de conservation

État de conservation : bon état

## Statut, intérêt et protection

Statut de la propriété : propriété privée

## Références documentaires

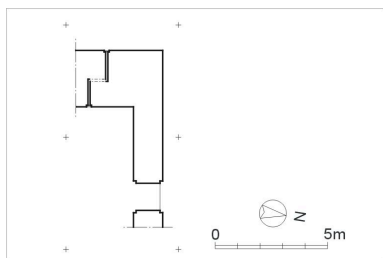
### Documents d'archive

- **BM Lyon. Ms. 5445. Documents militaires. 1831-1846. Rapport sur l'armement provisoire et de sûreté**  
BM Lyon. Ms. 5445. Documents militaires. 1831-1846. **Rapport sur l'armement provisoire et de sûreté à assigner aux forts de la place de Lyon, à l'effet de prévenir toutes nouvelles tentatives de rébellion et les maîtriser au besoin**, 31 mai 1831
- **BM Lyon. Ms. 5445. Documents militaires. 1831-1846. Notes sur les forts de Lyon, en ce qui a**  
BM Lyon. Ms. 5445. Documents militaires. 1831-1846. **Notes sur les forts de Lyon, en ce qui a rapport au service de l'artillerie**, 30 juin 1841
- **Bibliothèque Cercle des Officiers. Génie de Lyon. Réserve 623.1.ZAS / 120.048 A. PLESSIX, H.,**  
Bibliothèque Cercle des Officiers. Génie de Lyon. Réserve 623.1.ZAS / 120.048 A. PLESSIX, H., LEGRAND-GIRARDE, E.**Manuel complet de fortification**. 3e éd. Paris, Nancy : Berger-Levrault, 1900.  
p. 331-332

## Bibliographie

- **DUTRIEZ, Robert. Besançon, ville fortifiée de Vauban à Séré de Rivières. CETRE, 1981**  
DUTRIEZ, Robert. **Besançon, ville fortifiée de Vauban à Séré de Rivières**. CETRE, 1981

## Illustrations



Plan de la chicane de la poudrière  
Dess. Paul Cherblanc  
IVR82\_20086900896NUD



Vue générale  
Phot. Didier Gourbin  
IVR82\_20046904284X



Vue vers l'est  
Phot. Didier Gourbin  
IVR82\_20046904285X



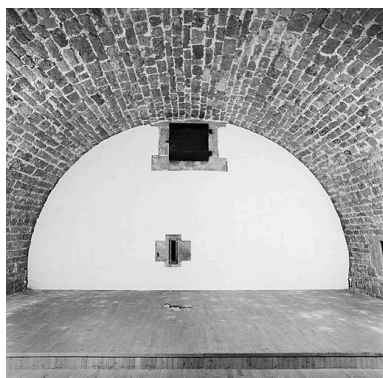
Vue des portails  
Phot. Didier Gourbin  
IVR82\_20046904286X



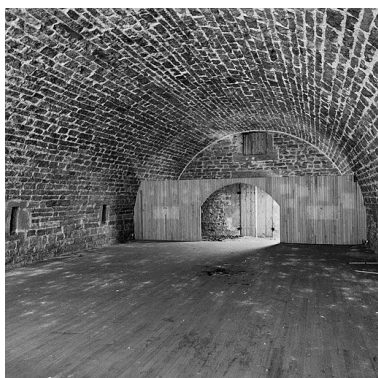
Vue du mur d'entrée  
depuis un des portails  
Phot. Didier Gourbin  
IVR82\_20046904287X



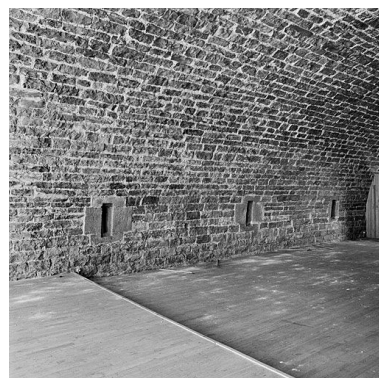
Vue de l'espace entre  
le mur et la chemise  
Phot. Didier Gourbin  
IVR82\_20046904288X



Vue du mur du fond  
Phot. Didier Gourbin  
IVR82\_20046904289X



Vue de la voûte vers l'entrée  
Phot. Didier Gourbin  
IVR82\_20046904290X



Vue du mur intérieur de trois-quart  
Phot. Didier Gourbin  
IVR82\_20046904291X

## Dossiers liés

### Dossiers de synthèse :

Présentation du secteur d'étude Lyon Guillotière (IA69005009) Rhône-Alpes, Rhône, Lyon 7e, la Guillotière

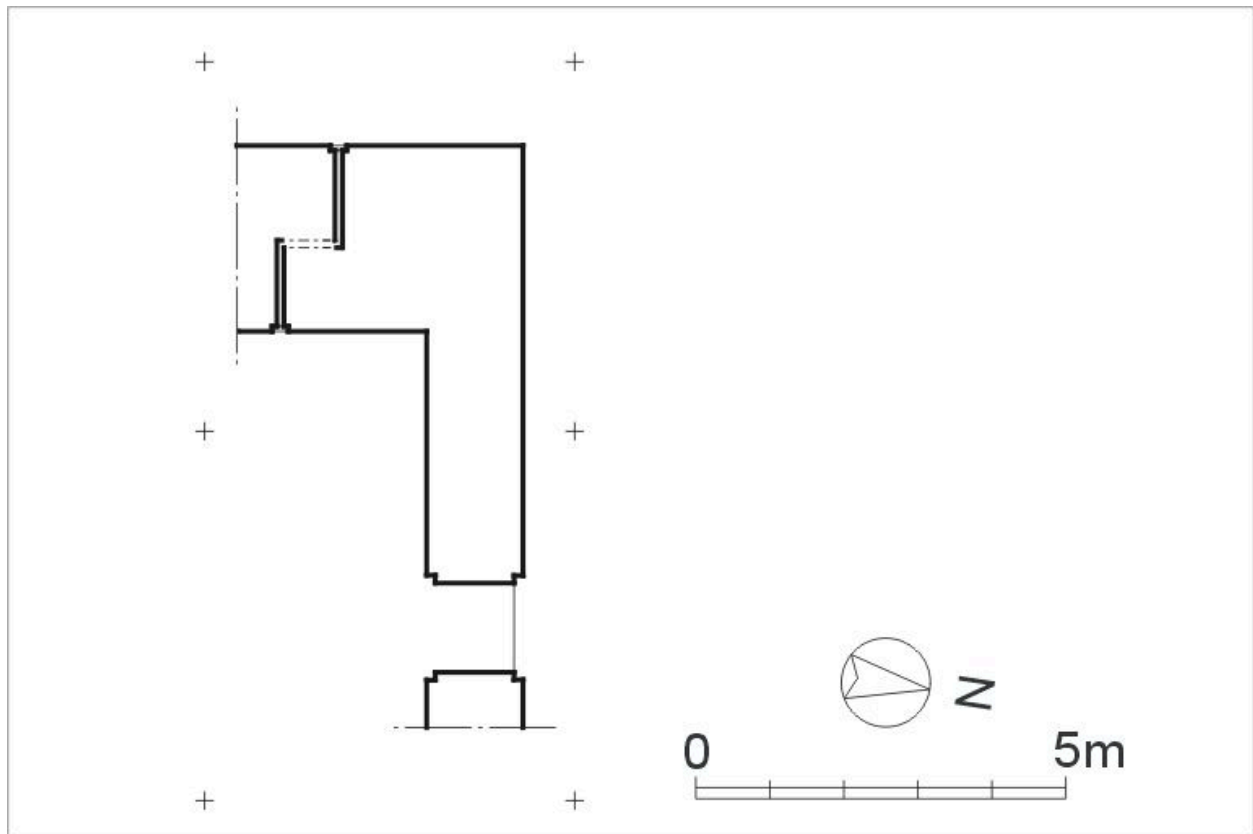
### Oeuvre(s) contenue(s) :

### Oeuvre(s) en rapport :

Fort de la Motte ; puis Caserne Sergent Blandan (IA69005188) Rhône-Alpes, Rhône, Lyon 7e, la Guillotière, 37 rue du Repos

Auteur(s) du dossier : Ariane Chabert, Maryannick Chalabi

Copyright(s) : © Région Rhône-Alpes, Inventaire général du patrimoine culturel ; © Ville de Lyon



Plan de la chicane de la poudrière

IVR82\_20086900896NUD

Auteur de l'illustration : Paul Cherblanc

Technique de relevé : relevé manuel ;

© Région Rhône-Alpes, Inventaire général du patrimoine culturel ; © Ville de Lyon  
reproduction soumise à autorisation du titulaire des droits d'exploitation



Vue générale

IVR82\_20046904284X

Auteur de l'illustration : Didier Gourbin

© Région Rhône-Alpes, Inventaire général du patrimoine culturel ; © Ville de Lyon  
reproduction soumise à autorisation du titulaire des droits d'exploitation





Vue vers l'est

IVR82\_20046904285X

Auteur de l'illustration : Didier Gourbin

© Région Rhône-Alpes, Inventaire général du patrimoine culturel ; © Ville de Lyon  
reproduction soumise à autorisation du titulaire des droits d'exploitation



Vue des portails

IVR82\_20046904286X

Auteur de l'illustration : Didier Gourbin

© Région Rhône-Alpes, Inventaire général du patrimoine culturel ; © Ville de Lyon  
reproduction soumise à autorisation du titulaire des droits d'exploitation





Vue du mur d'entrée depuis un des portails

IVR82\_20046904287X

Auteur de l'illustration : Didier Gourbin

© Région Rhône-Alpes, Inventaire général du patrimoine culturel ; © Ville de Lyon  
reproduction soumise à autorisation du titulaire des droits d'exploitation

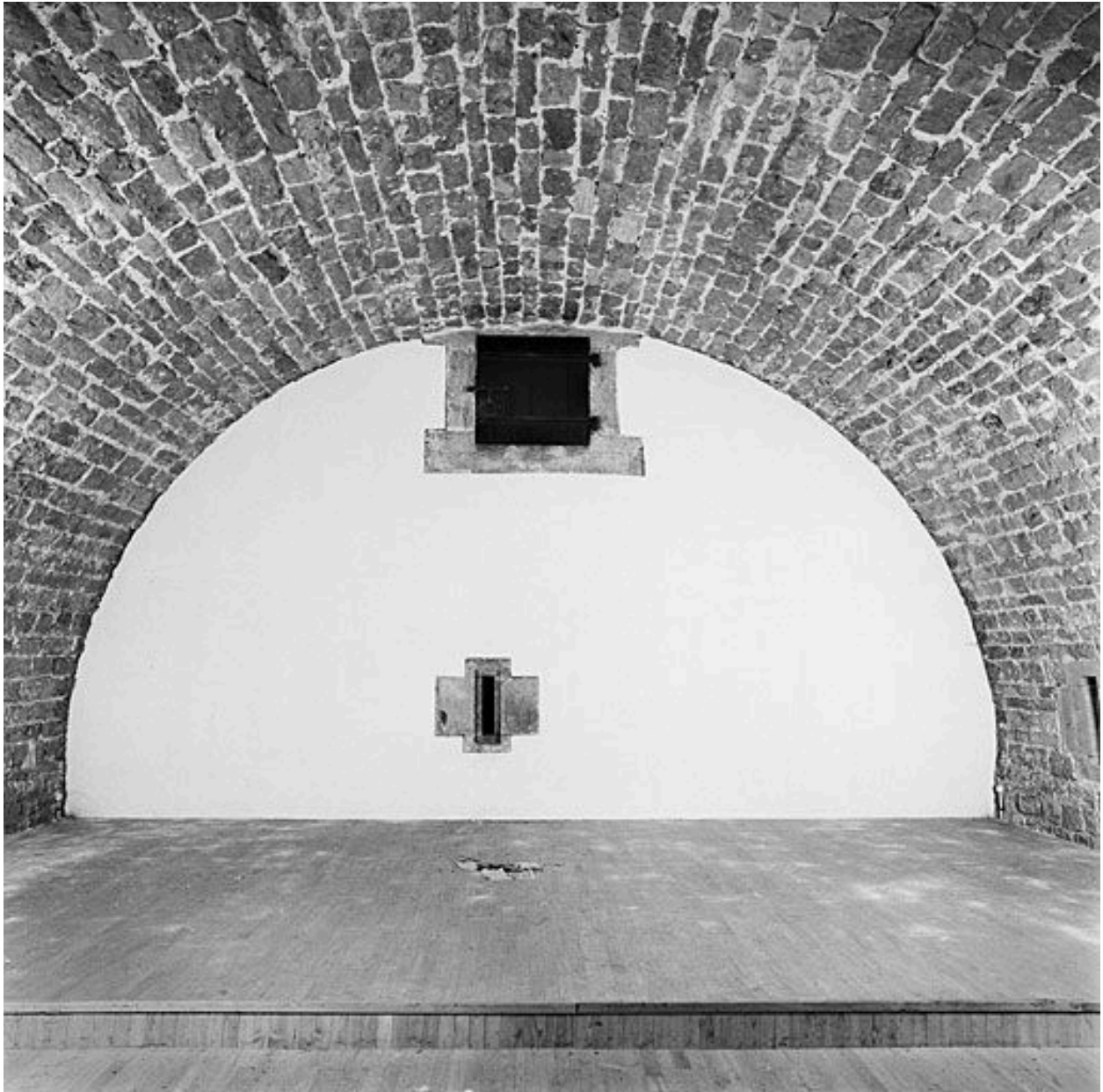


Vue de l'espace entre le mur et la chemise

IVR82\_20046904288X

Auteur de l'illustration : Didier Gourbin

© Région Rhône-Alpes, Inventaire général du patrimoine culturel ; © Ville de Lyon  
reproduction soumise à autorisation du titulaire des droits d'exploitation



Vue du mur du fond

IVR82\_20046904289X

Auteur de l'illustration : Didier Gourbin

© Région Rhône-Alpes, Inventaire général du patrimoine culturel ; © Ville de Lyon  
reproduction soumise à autorisation du titulaire des droits d'exploitation



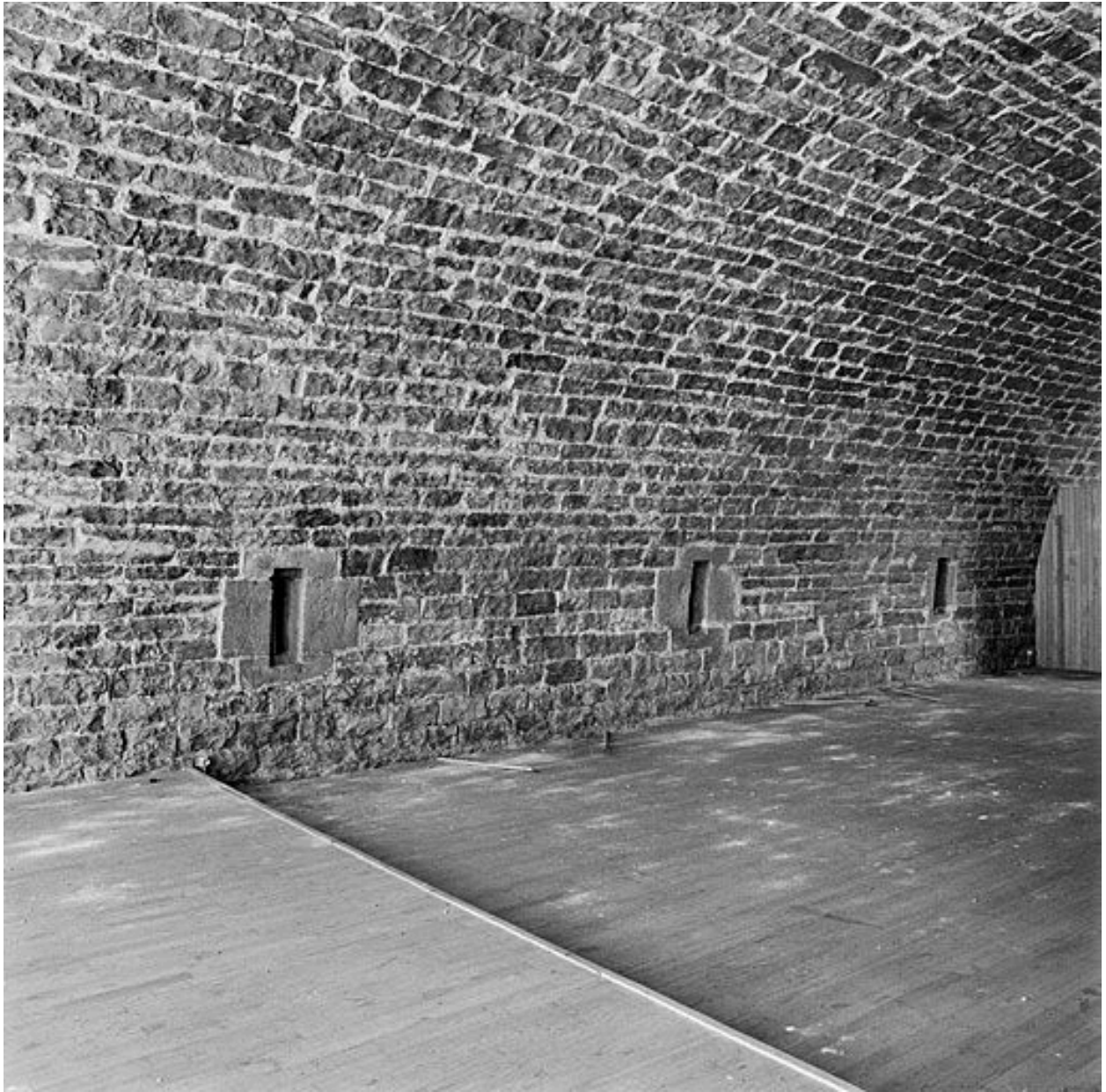
Vue de la voûte vers l'entrée

IVR82\_20046904290X

Auteur de l'illustration : Didier Gourbin

© Région Rhône-Alpes, Inventaire général du patrimoine culturel ; © Ville de Lyon  
reproduction soumise à autorisation du titulaire des droits d'exploitation





Vue du mur intérieur de trois-quart

IVR82\_20046904291X

Auteur de l'illustration : Didier Gourbin

© Région Rhône-Alpes, Inventaire général du patrimoine culturel ; © Ville de Lyon  
reproduction soumise à autorisation du titulaire des droits d'exploitation