



Auvergne, Puy-de-Dôme  
Clermont-Ferrand

## Cité "employés" du Ressort - DOSSIER EN COURS

### Références du dossier

Numéro de dossier : IA63002606  
Date de l'enquête initiale : 2019  
Date(s) de rédaction : 2019  
Cadre de l'étude : enquête thématique régionale Patrimoine Michelin  
Degré d'étude : étudié

### Désignation

Dénomination : cité  
Parties constituantes non étudiées : jardin

### Compléments de localisation

Milieu d'implantation :  
Références cadastrales :

### Historique

Les premières constructions de cette cité "employés" datent de 1925 ; d'autres viennent s'y ajouter en 1927. Au total, ce sont 56 logements qui ont été réalisés. L'ensemble de ces habitations a été conservé (avec toutefois quelques remaniements - agrandissements, isolation extérieure, ...), à l'exception de l'un des petits immeuble collectifs détruit entre 1989 et 1991.

Période(s) principale(s) : 1er quart 20e siècle (), 2e quart 20e siècle ()  
Dates : 1925 (daté par source), 1927 (daté par travaux historiques)

### Description

Les 8 petits immeubles collectifs comprennent chacun trois appartements (un par étage). Ils sont à rez-de-chaussée surélevé sur un sous-sol semi-enterré, deux étages-carrés et un étage de comble. Les toitures sont à longs-pans et couvertes de tuiles plates mécaniques.

Les 2 premières maisons doubles bâties sur la rue Antoine-Bellet comprennent chacune 2 logements (avec mur mitoyen parallèle au faîtage). Elles sont à rez-de-chaussée surélevé sur sous-sol semi-enterré et un étage-carré, avec entrée en mur-gouttereau. Leurs murs-pignon sont orientés et ouverts sur la rue. Les toitures sont à longs-pans, couvertes de tuiles mécaniques.

Les 11 autres maisons doubles sont accolées par un de leurs murs-pignon. Elles sont implantées globalement au nord et à l'est de la cité et implantées parallèlement à la rue principale, contrairement aux deux précédentes ; pour certaines, l'ouverture sur rue a été privilégiée au détriment de l'orientation (cas des deux habitations à l'entrée de la cité, sur l'avenue de la République). Toutes possèdent un léger décrochement central formant avant-corps en façade principale. Elles sont à rez-de-chaussée surélevé sur un sous-sol semi-enterré, avec un étage-carré. Les toitures sont à longs-pans et couvertes de tuiles plates mécaniques.

Le modèle d'habitation des 3 autres maisons doubles (au sud-ouest de la cité) est très semblable à celui des 11 maisons-doubles décrites précédemment, mais contrairement à ces dernières, il ne présente pas d'avant-corps central. Pour le reste, ces maisons sont également accolées par un de leurs murs-pignon ; elles sont aussi à rez-de-chaussée surélevé sur un sous-sol semi-enterré, avec un étage-carré mais avec un étage de comble supplémentaire. Leurs toitures sont à longs-pans et couvertes de tuiles mécaniques (creuses pour les deux maisons nord, et plates pour la maison sud).

À l'exception des maisons de la rue Antoine-Bellet (du moins à l'origine), un garage individuel est associé à chaque appartement (soit trois par parcelle pour les immeubles, deux pour les maisons) : ces garages sont souvent implantés par

groupes de deux, (voire trois dans le cas de l'immeuble à l'angle de la rue Michelet), ou sont isolés ; couverts de tuiles mécaniques (creuses ou plates), leurs toits sont à deux pans ou en appentis selon leur implantation.

## Éléments descriptifs

Matériau(x) de couverture : tuile plate mécanique, tuile creuse mécanique

Plan : plan rectangulaire régulier

Étage(s) ou vaisseau(x) : sous-sol, rez-de-chaussée surélevé, 2 étages carrés, 1 étage de comble, sous-sol, rez-de-chaussée surélevé, 1 étage carré, étage de comble

Élévations extérieures : élévation à travées

Type(s) de couverture : toit à longs pans ; toit à deux pans ; appentis

Escaliers : escalier dans-oeuvre

## Le Ressort

La cité du Ressort, à proximité de Montferrand, est l'une des deux plus importantes cités Michelin pour employés (ici réservée aux ingénieurs) après celle de la Plaine. Elle est implantée en longueur selon un axe nord-sud, entre l'avenue de la République et la rue du Ressort.

En octobre 1924, un premier projet d'implantation de maisons dans le quartier du Ressort ("en bordure des rues du Ressort et Antoine-Bellet") donne lieu à demande de permis de construire pour 6 maisons à 2 logements (de 4 ou 5 pièces). La mairie n'accorde le permis (le 28/10/1924) que pour les deux maisons de 2 logements chacune, en bordure ouest de la rue Bellet, l'autre partie du projet étant située sur un terrain que la mairie veut réserver à une extension des cours de récréation du groupe scolaire voisin. Les deux maisons autorisées sont réalisées au cours de l'année 1925 (PV d'achèvement des travaux délivré le 26/11/1925).

Parallèlement, en février 1925, Michelin fait une nouvelle demande de permis pour la construction de 23 maisons sur des parcelles un peu plus à l'ouest, à l'écart des deux premières habitations de la rue Antoine-Bellet ; demande une fois encore repoussée par la mairie car ne prenant pas en compte les nouvelles voies projetées par la Ville dans le cadre du projet d'extension. Un autre plan de lotissement est donc soumis à la mairie en mars 1925, comprenant cette fois 15 maisons entre les rues Michelet et du Ressort : il s'agit d'un ensemble comprenant 7 maisons à 2 logements de 5 pièces, 5 maisons à 3 logements de 5 pièces et 3 maisons à 2 logements de 7 pièces. Le 29/04/1925, le permis est accordé par arrêté municipal. L'ensemble sera effectivement réalisé.

Les 7 autres constructions de la cité, implantées entre l'avenue de la République et la rue Michelet, au nord donc des précédentes, ont vraisemblablement été réalisées un peu plus tard, vers 1927. Il s'agit des mêmes types que ceux édifiés en 1925 : 4 maisons à deux logements de 5 pièces et 3 petits immeubles de 3 logements de 5 pièces.

Au total, ce sont donc 56 logements qui ont été réalisés, répartis entre les 2 premières maisons doubles de la rue Antoine-Bellet, 8 petits immeubles collectifs à 3 appartements implantés assez régulièrement du nord au sud de la cité, 11 maisons doubles (au nord et à l'est), et 3 autres maisons doubles, mais d'un modèle un peu différent, au sud-ouest. Les garages individuels semblent avoir été prévus dès la création de la cité.

L'ensemble de ces habitations a été conservé, à l'exception de l'un des petits immeubles collectifs détruit, avec ses garages, entre 1989 et 1991 pour céder la place à de nouveaux immeubles, en bordure de la rue Michelet nouvellement ouverte sur toute sa longueur.

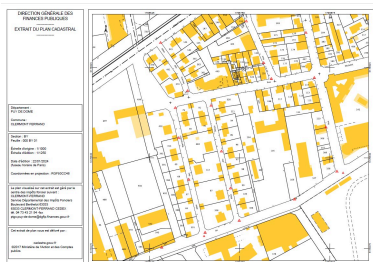
Quelques remaniements ont été apportés à ces habitations depuis les années 1920, dont des agrandissements et très récemment l'isolation extérieure de certaines maisons, en particulier celles situées sur l'avenue de la République.

## Références documentaires

### Documents figurés

- **Cité Michelin "employés" du Ressort, s.d. [années 1930 ?]**  
Cité Michelin "employés" du Ressort, Collection Patrimoine Historique Michelin, photographie noir et blanc, s.n., s.d. [années 1930 ?]  
Collection Patrimoine Historique Michelin : 00045902
- **Le Ressort, extrait IGN 1953**  
Cité Michelin du Ressort, extrait d'une vue aérienne IGN, photographie noir et blanc, échelle 1/4814, mission n° 94, réf. C2531-0381\_1953\_CDP3726\_0094 du 19/05/1953.  
IGN : C2531-0381\_1953\_CDP3726\_0094

## Illustrations



Extrait de plan cadastral (section BY).  
Dess. Brigitte Ceroni,  
Autr. Service du cadastre  
IVR84\_20196300307NUDA



Vue d'ensemble de la cité du  
Ressort depuis le sud-ouest.  
Vue prise vraisemblablement  
dans les années 1930.  
IVR84\_20236300197NUC



Vue aérienne de la cité, 19/05/1953.  
Phot. Brigitte Ceroni  
IVR84\_20236300851NUC



Petits immeubles collectifs pour  
ingénieurs en bordure sud de la  
cité, à l'angle de la rue du Ressort  
et de l'allée des Marronniers.  
Phot. Christian Parisey  
IVR84\_20206300907NUC4A



Au premier plan, maison double  
à petit avant-corps, à l'angle de  
l'avenue de la République et de l'allée  
des Acacias ; à l'arrière, l'un des  
immeubles collectifs pour ingénieurs.  
Phot. Christian Parisey  
IVR84\_20206300905NUC4A



Maison double d'ingénieurs à  
rez-de-chaussée surélevé, un  
étage et étage de comble, du côté  
ouest de l'allée des Marronniers.  
Phot. Christian Parisey  
IVR84\_20206300906NUC4A

## Dossiers liés

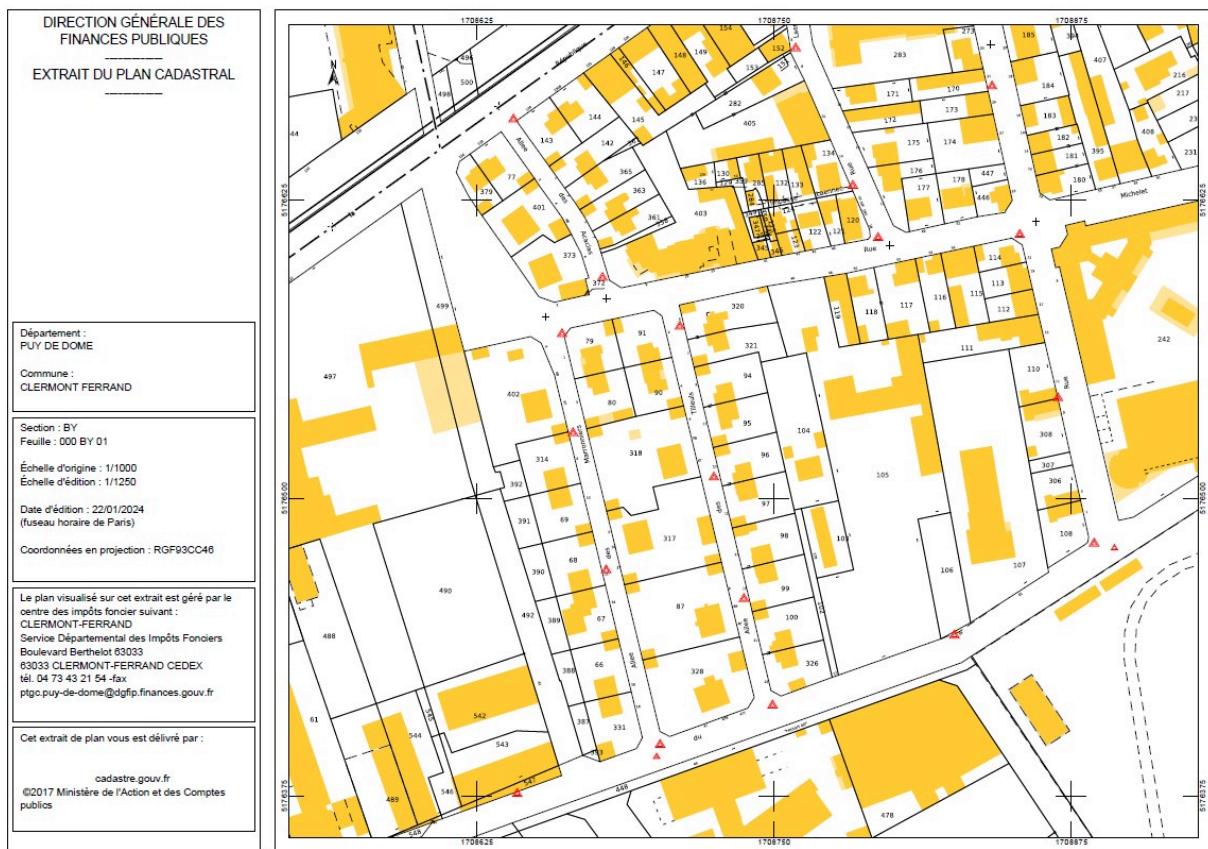
### Dossiers de synthèse :

Cités Michelin de l'agglomération clermontoise - DOSSIER EN COURS (IA63002617) Auvergne, Puy-de-Dôme, Clermont-Ferrand

### Oeuvre(s) contenue(s) :

Auteur(s) du dossier : Brigitte Ceroni, Brigitte Ceroni

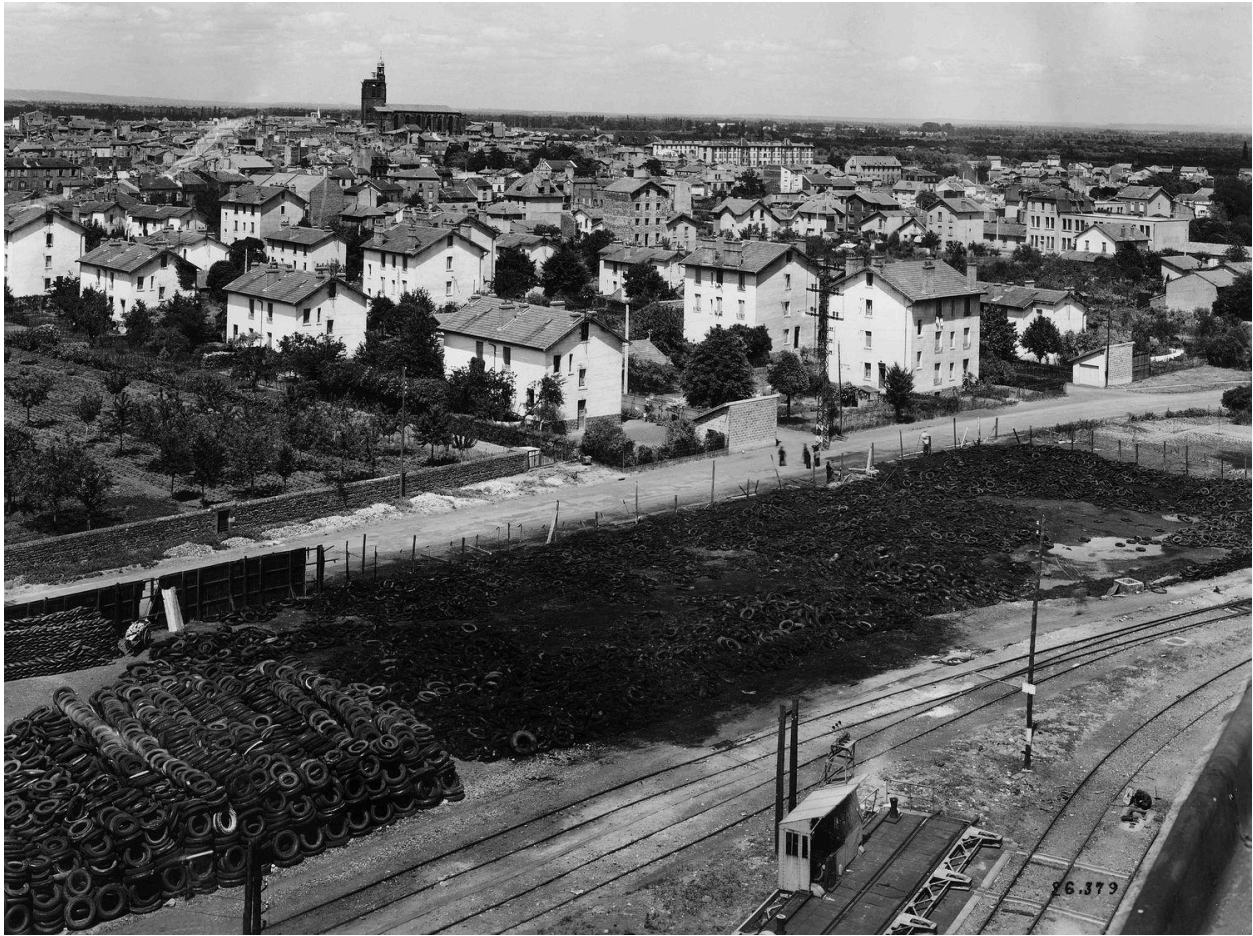
Copyright(s) : © Région Auvergne-Rhône-Alpes, Inventaire général du patrimoine culturel



Extrait de plan cadastral (section BY).

IVR84\_20196300307NUDA  
Auteur de l'illustration : Brigitte Ceroni  
Auteur du document reproduit : Service du cadastre  
© Ministère des finances et des comptes publics, [www.cadastre.gouv.fr](http://www.cadastre.gouv.fr)  
tous droits réservés





Vue d'ensemble de la cité du Ressort depuis le sud-ouest. Vue prise vraisemblablement dans les années 1930.

Référence du document reproduit :

- **Cité Michelin "employés" du Ressort, s.d. [années 1930 ?]**  
Cité Michelin "employés" du Ressort, Collection Patrimoine Historique Michelin, photographie noir et blanc, s.n., s.d. [années 1930 ?]  
Collection Patrimoine Historique Michelin : 00045902

IVR84\_20236300197NUC

© Collection Patrimoine Historique Michelin  
reproduction soumise à autorisation du titulaire des droits d'exploitation



Vue aérienne de la cité, 19/05/1953.

Référence du document reproduit :

- **Le Ressort, extrait IGN 1953**

Cité Michelin du Ressort, extrait d'une vue aérienne IGN, photographie noir et blanc, échelle 1/4814, mission n° 94, réf. C2531-0381\_1953\_CDP3726\_0094 du 19/05/1953.

IGN : C2531-0381\_1953\_CDP3726\_0094

IVR84\_20236300851NUC

Auteur de l'illustration : Brigitte Ceroni

Date de prise de vue : 2023

© IGN

reproduction soumise à autorisation du titulaire des droits d'exploitation



Petits immeubles collectifs pour ingénieurs en bordure sud de la cité, à l'angle de la rue du Ressort et de l'allée des Marronniers.

IVR84\_20206300907NUC4A

Auteur de l'illustration : Christian Parisey

© Région Auvergne-Rhône-Alpes, Inventaire général du patrimoine culturel  
communication libre, reproduction soumise à autorisation





Au premier plan, maison double à petit avant-corps, à l'angle de l'avenue de la République et de l'allée des Acacias ; à l'arrière, l'un des immeubles collectifs pour ingénieurs.

IVR84\_20206300905NUC4A

Auteur de l'illustration : Christian Parisey

© Région Auvergne-Rhône-Alpes, Inventaire général du patrimoine culturel  
communication libre, reproduction soumise à autorisation





Maison double d'ingénieurs à rez-de-chaussée surélevé, un étage et étage de comble, du côté ouest de l'allée des Marronniers.

IVR84\_20206300906NUC4A

Auteur de l'illustration : Christian Parisey

© Région Auvergne-Rhône-Alpes, Inventaire général du patrimoine culturel  
communication libre, reproduction soumise à autorisation