



Rhône-Alpes, Rhône
Lyon 7e
Guillotière
3 rue du Père-Chevrier, 74 rue Sébastien-Gryphe

Foyer d'accueil pour les sans-abri dit Centre d'hébergement Gabriel-Rosset

Références du dossier

Numéro de dossier : IA69007495
Date de l'enquête initiale : 2016
Date(s) de rédaction : 2021
Cadre de l'étude : inventaire topographique Inventaire de la Ville de Lyon
Degré d'étude : monographié

Désignation

Dénomination : foyer
Précision sur la dénomination : asile de nuit
Appellation : Foyer Notre-Dame des Sans-abri, Centre d'hébergement et d'orientation, Centre d'hébergement Gabriel-Rosset
Parties constituantes non étudiées : cour, jardin

Compléments de localisation

Milieu d'implantation : en ville
Références cadastrales : 2016, AP, 28

Historique

A cet emplacement, Gabriel Rosset et ses compagnons de la première heure fondent en 1950 l'association Le Foyer Notre-Dame des sans-abri, destinée à l'accueil d'urgence des hommes sans domicile. Le site, précédemment occupé par les Sœurs du Prado, comprend un café-comptoir désaffecté appelé "Au monde nouveau". L'édifice est construit en 3 campagnes successives dirigées par Albert Cohendet, administrateur-architecte de l'association. L'entreprise de maçonnerie et béton armé Pitance conduit les travaux en offrant un rabais de 35 %. D'abord asile de nuit, puis Centre d'hébergement et d'orientation (CHO), l'établissement devient Centre Gabriel-Rosset après le décès du fondateur (1974).

Un immeuble de deux étages est d'abord construit en 1953, à l'angle de la rue Sébastien-Gryphe. Inauguré le jour de Noël, il offre 140 lits répartis dans deux dortoirs, ainsi qu'un réfectoire et des douches. Le bâtiment central, 3 rue du Père-Chevrier, est construit en 1957-1959. L'aile nouvelle est consacrée à un centre d'hébergement pour les familles, dénommé Hôtel familial ; alors que l'aile est demeure organisée en grands dortoirs superposés. C'est à ce moment que l'ensemble, porté à quatre étages, prend sa physionomie actuelle. Enfin, le bâtiment ouest, rue Cluzan, est construit en 1963-1965 avec exhaussement et reconfiguration des immeubles préexistants.

L'ensemble est modernisé à la fin des années 1990 (transformation des dortoirs en cabines), et agrandi par la construction du hall d'accueil sur l'emplacement d'un tronçon de voie publique déclassé (extrémité de la rue du Père-Chevrier). La fresque peinte sur le mur de clôture date probablement de cette campagne.

Période(s) principale(s) : 3e quart 20e siècle ()

Dates : 1953 (daté par source), 1957 (daté par source), 1963 (daté par source)

Auteur(s) de l'oeuvre : Albert Cohendet (architecte, attribution par source), Pitance (entrepreneur de maçonnerie, attribution par travaux historiques)

Personne(s) liée(s) à l'histoire de l'oeuvre : Gabriel Rosset (commanditaire, attribution par source)

Description

D'après l'avant-projet déposé au permis de construire en 1957, l'édifice comprend une ossature en béton armé (piliers, linteaux, planchers et murs de refend) et une façade-rideau en briques creuses. Le bâtiment principal comprend deux corps de quatre étages disposés en L et couverts de tuiles mécaniques. L'ancienne cour centrale, couverte en terrasse, est occupée par le dépôt en sous-sol et le réfectoire au rez-de-chaussée. L'escalier est en béton armé.

Éléments descriptifs

Matériau(x) du gros-oeuvre, mise en oeuvre et revêtement : béton, béton armé ; brique creuse enduit

Matériau(x) de couverture : béton en couverture, tuile mécanique, verre en couverture

Étage(s) ou vaisseau(x) : étage de soubassement, rez-de-chaussée surélevé, 4 étages carrés

Élévations extérieures : élévation à travées

Type(s) de couverture : terrasse, toit à longs pans, croupe

Escaliers : escalier dans-oeuvre : escalier tournant à retours

Typologies et état de conservation

État de conservation : bon état

Statut, intérêt et protection

Statut de la propriété : propriété d'une association

Références documentaires

Documents d'archive

- **AC Lyon. 354 W 14. Police de la voirie et de la voie publique. Permis de construire 1957.**
AC Lyon. 354 W 14. **Police de la voirie et de la voie publique. Permis de construire 1957.** 1956-1970.
PC n° 150/1957 : agrandissement du foyer au 3 rue Dumoulin.
AC Lyon : 354 W 14
- **AC Lyon. 366 W 39. Autorisations de construire. Permis de construire déposés en 1962. 1962-1969.**
AC Lyon. 366 W 39. **Autorisations de construire. Permis de construire déposés en 1962.** 1962-1969.
PC n°463/1962 : construction d'un immeuble de 5 étages 37 rue Cluzan ; surélévation et recloisonnement de deux immeubles.
AC Lyon : 366 W 39

Bibliographie

- **BRODIEZ-DOLINO, A. Des sans-logis aux sans domicile, le Foyer Notre-Dame des sans-abri à Lyon depuis 1950.** Saint-Étienne : Presses universitaires de Saint-Étienne, collection "Sociologie - matières à penser", 2020 267 p.
BRODIEZ-DOLINO, A. **Des sans-logis aux sans domicile, le Foyer Notre-Dame des sans-abri à Lyon depuis 1950.** Saint-Étienne : Presses universitaires de Saint-Étienne, collection "Sociologie - matières à penser", 2020. 267 p.
p. 49-53

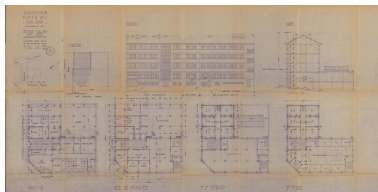
Périodiques

- **1950-2010. Le Foyer : 60 ans d'accompagnement. L'Arche sous l'arc-en-ciel. Hors-série, avril 2010. 62 p.**
1950-2010. Le Foyer : 60 ans d'accompagnement. L'Arche sous l'arc-en-ciel. Hors-série, avril 2010. 62 p.
p. 6 (photo), 7, 11, 13 (photo), 20-22

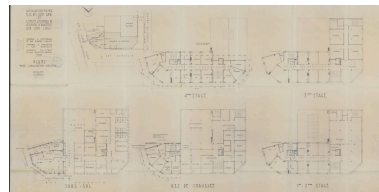
Illustrations



Plan de situation, d'après
www.cadastre.gouv.fr
IVR84_20226900251NUDA



Campagne de 1957 : plans, coupe
et élévations, par Albert Cohendet
architecte (AC Lyon, 354 W 14)
Autr. Albert Cohendet,
Repro. Gilles Bernasconi
IVR84_20226900248NUCA



Campagne de 1963 : plan de
situation et plans des différents
étages, par Albert Cohendet
architecte (AC Lyon 366 W 39)
Autr. Albert Cohendet,
Repro. Gilles Bernasconi
IVR84_20226900250NUCA



Campagne de 1963 : élévations
de l'ensemble, coupe du bâtiment
neuf, par Albert Cohendet
architecte (AC Lyon 366 W 39)
Autr. Albert Cohendet,
Repro. Gilles Bernasconi
IVR84_20226900249NUCA



Vue d'ensemble depuis le sud-est
Phot. Franck Trabouillet
IVR84_20186901170NUCAQ



Vue d'ensemble depuis le sud-ouest
Phot. Franck Trabouillet
IVR84_20196900277NUCA



Vue d'ensemble depuis
la rue Sébastien-Gryphe
Phot. Magali Delavenne
IVR84_20166902083NUCA



Vue d'ensemble depuis la rue Cluzan
Phot. Magali Delavenne
IVR84_20166902084NUCA



Mur de clôture
Phot. Magali Delavenne
IVR84_20166902085NUCA



Angle à pan coupé
Phot. Magali Delavenne
IVR84_20166902086NUCA

Dossiers liés

Dossiers de synthèse :

Présentation du secteur d'étude "Saint-André" (Lyon 7) (IA69006881) Rhône-Alpes, Rhône, Lyon 7e, Guillotière

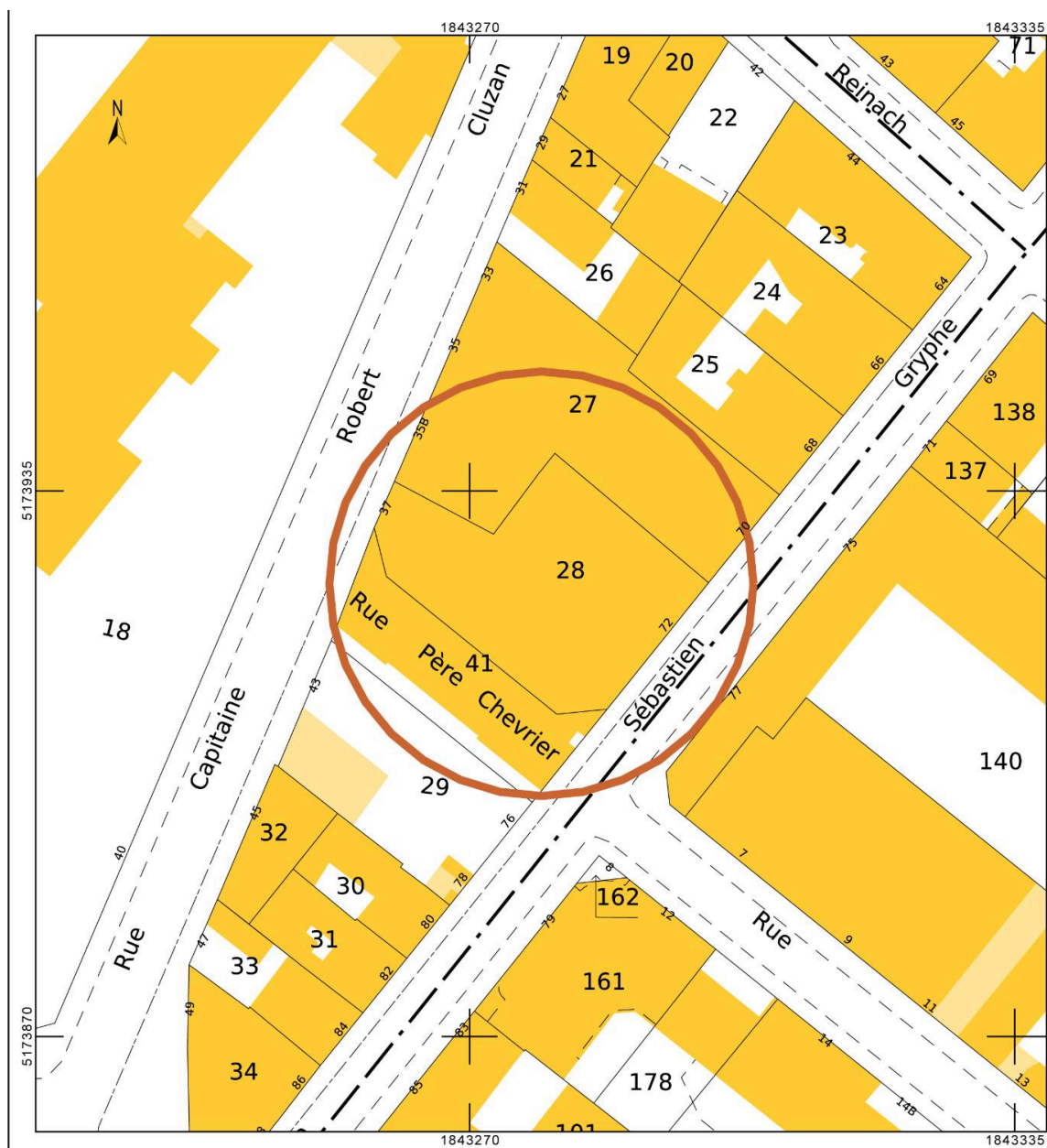
Oeuvre(s) contenue(s) :

Oeuvre(s) en rapport :

Rue de Chabrol, puis rue Sébastien-Gryphe (IA69006684) Rhône-Alpes, Rhône, Lyon 7e, la Guillotière, rue Sébastien-Gryphe

Auteur(s) du dossier : Magali Delavenne

Copyright(s) : © Région Auvergne-Rhône-Alpes, Inventaire général du patrimoine culturel ; © Ville de Lyon

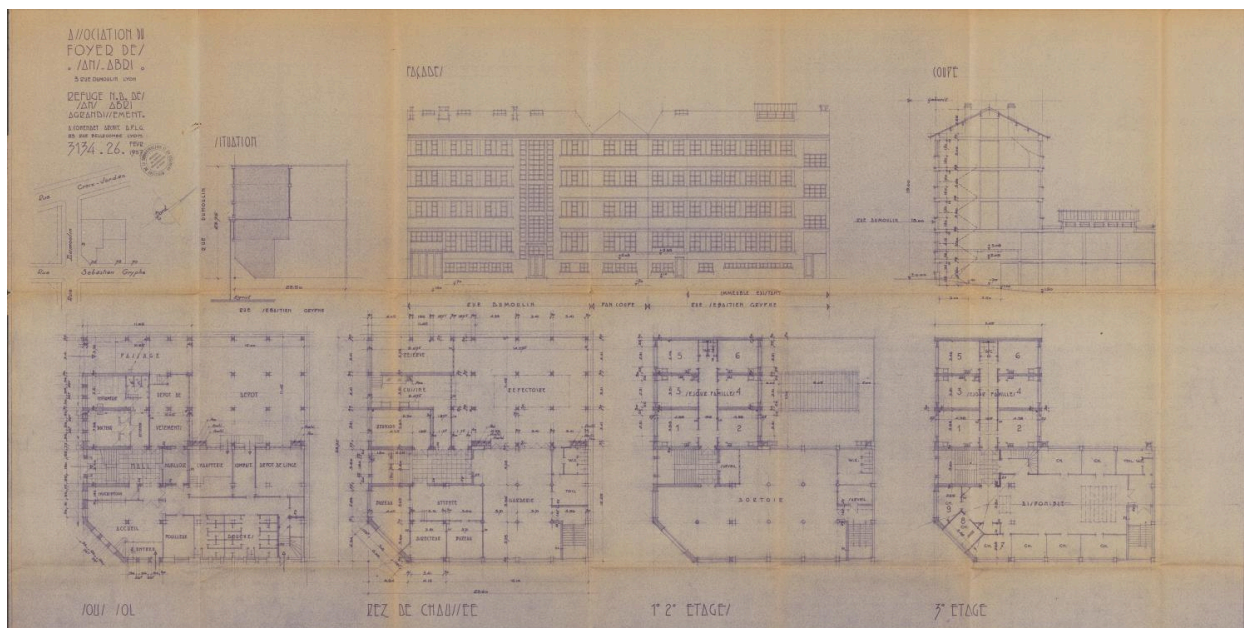


Plan de situation, d'après www.cadastre.gouv.fr

IVR84_20226900251NUDA

Échelle : 1 : 650

© Ministère des finances et des comptes publics, www.cadastre.gouv.fr
reproduction soumise à autorisation du titulaire des droits d'exploitation



Campagne de 1957 : plans, coupe et élévations, par Albert Cohendet architecte (AC Lyon, 354 W 14)

Référence du document reproduit :

- **AC Lyon. 354 W 14. Police de la voirie et de la voie publique. Permis de construire 1957.**
AC Lyon. 354 W 14. Police de la voirie et de la voie publique. Permis de construire 1957. 1956-1970.
AC Lyon : 354 W 14

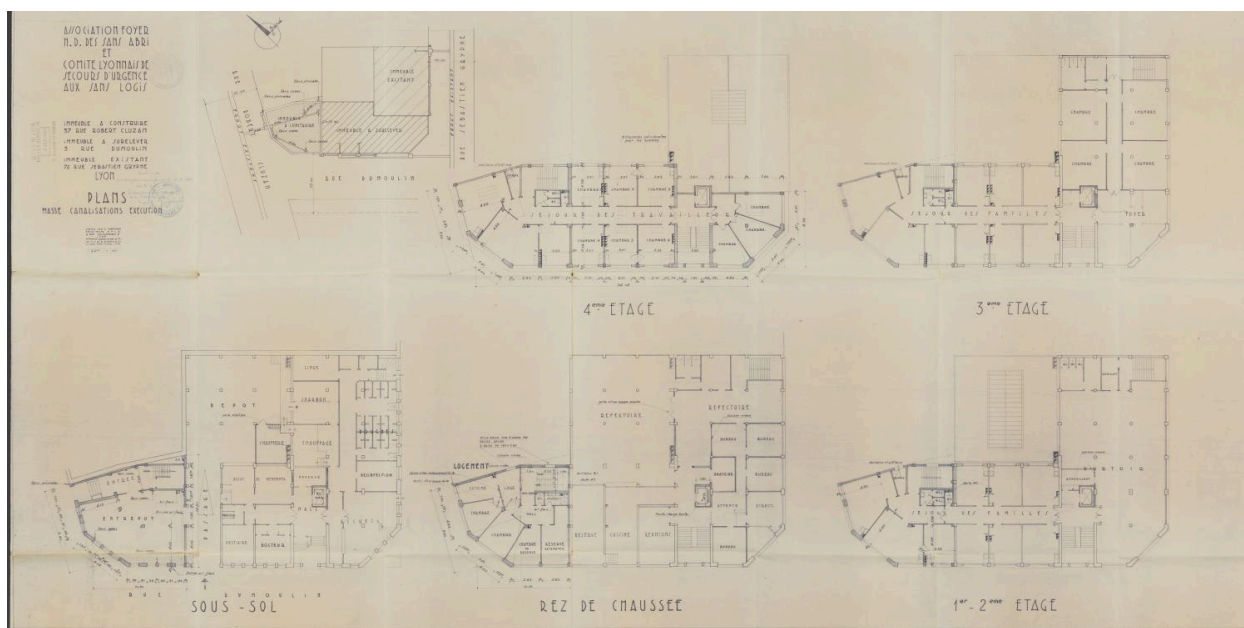
IVR84_20226900248NUCA

Auteur de l'illustration (reproduction) : Gilles Bernasconi

Auteur du document reproduit : Albert Cohendet

© Archives municipales de Lyon

reproduction soumise à autorisation du titulaire des droits d'exploitation



Campagne de 1963 : plan de situation et plans des différents étages, par Albert Cohendet architecte (AC Lyon 366 W 39)

Référence du document reproduit :

- **AC Lyon. 366 W 39. Autorisations de construire. Permis de construire déposés en 1962. 1962-1969.**
AC Lyon. 366 W 39. Autorisations de construire. Permis de construire déposés en 1962. 1962-1969.
AC Lyon : 366 W 39

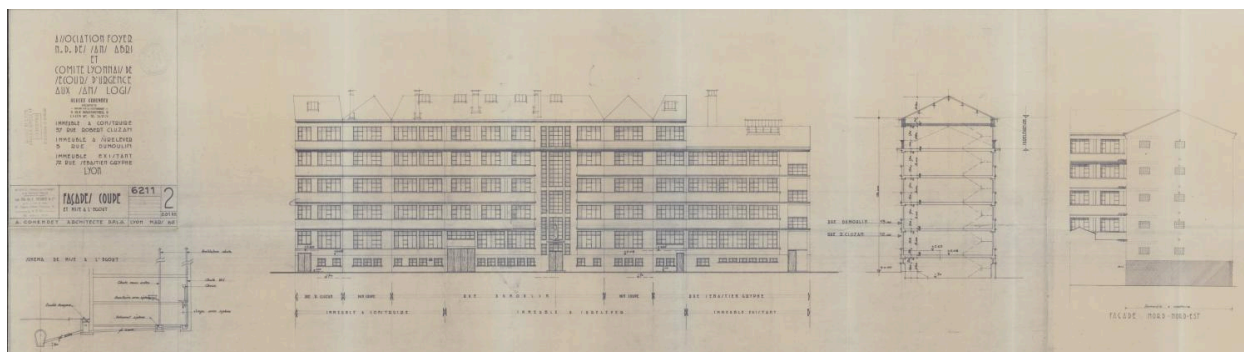
IVR84_20226900250NUCA

Auteur de l'illustration (reproduction) : Gilles Bernasconi

Auteur du document reproduit : Albert Cohendet

© Archives municipales de Lyon

reproduction soumise à autorisation du titulaire des droits d'exploitation



Campagne de 1963 : élévations de l'ensemble, coupe du bâtiment neuf, par Albert Cohendet architecte (AC Lyon 366 W 39)

Référence du document reproduit :

- **AC Lyon. 366 W 39. Autorisations de construire. Permis de construire déposés en 1962. 1962-1969.**
AC Lyon. 366 W 39. Autorisations de construire. Permis de construire déposés en 1962. 1962-1969.
AC Lyon : 366 W 39

IVR84_20226900249NUCA

Auteur de l'illustration (reproduction) : Gilles Bernasconi

Auteur du document reproduit : Albert Cohendet

© Archives municipales de Lyon

reproduction soumise à autorisation du titulaire des droits d'exploitation



Vue d'ensemble depuis le sud-est

IVR84_20186901170NUCAQ

Auteur de l'illustration : Franck Trabouillet

© Région Auvergne-Rhône-Alpes, Inventaire général du patrimoine culturel ; © Ville de Lyon
reproduction soumise à autorisation du titulaire des droits d'exploitation



Vue d'ensemble depuis le sud-ouest

IVR84_20196900277NUCA

Auteur de l'illustration : Franck Trabouillet

© Région Auvergne-Rhône-Alpes, Inventaire général du patrimoine culturel ; © Ville de Lyon
reproduction soumise à autorisation du titulaire des droits d'exploitation



Vue d'ensemble depuis la rue Sébastien-Gryphe

IVR84_20166902083NUCA

Auteur de l'illustration : Magali Delavenne

© Région Auvergne-Rhône-Alpes, Inventaire général du patrimoine culturel ; © Ville de Lyon
reproduction soumise à autorisation du titulaire des droits d'exploitation



Vue d'ensemble depuis la rue Cluzan

IVR84_20166902084NUCA

Auteur de l'illustration : Magali Delavenne

© Région Auvergne-Rhône-Alpes, Inventaire général du patrimoine culturel ; © Ville de Lyon
reproduction soumise à autorisation du titulaire des droits d'exploitation



Mur de clôture

IVR84_20166902085NUCA

Auteur de l'illustration : Magali Delavenne

© Région Auvergne-Rhône-Alpes, Inventaire général du patrimoine culturel ; © Ville de Lyon
reproduction soumise à autorisation du titulaire des droits d'exploitation



Angle à pan coupé

IVR84_20166902086NUCA

Auteur de l'illustration : Magali Delavenne

© Région Auvergne-Rhône-Alpes, Inventaire général du patrimoine culturel ; © Ville de Lyon
reproduction soumise à autorisation du titulaire des droits d'exploitation