



Rhône-Alpes, Drôme
Barret-de-Lioure
le Terron
R.D. 542

Mairie-école de Barret-de-Lioure

Références du dossier

Numéro de dossier : IA26000458

Date de l'enquête initiale : 2016

Date(s) de rédaction : 2016

Cadre de l'étude : inventaire topographique Inventaire du Parc naturel régional des Baronnies provençales

Degré d'étude : étudié

Désignation

Dénomination : mairie, école

Compléments de localisation

Milieu d'implantation : en village

Références cadastrales : 1813, B1, 219, 220 ; 1987, B1, 142 ; 2016, B1, 142

Historique

La lecture des élévations montre que les deux premiers niveaux du bâtiment actuel sont composés de deux constructions accolées. La plus ancienne correspond à la travée nord, qui est elle-même accolée sur une maison mitoyenne portant une date de 1622. L'origine de ce bâtiment pourrait donc remonter à la seconde moitié du 17^e siècle.

Sur le plan cadastral de 1813, le bâtiment actuel correspond à la parcelle 220 et à la moitié sud de la parcelle 219, qui sont chacune mentionnée comme « maison » à l'état des sections cadastrales de 1824. La parcelle 220 appartient alors à « Beauchamp Sauveur Melchior, notaire à Barret ». La parcelle 219 appartient alors à « Beauchamp Paul Jean Baptiste, maire à Vers », et « Aumage Louis » possède « une partie de fenièr ».

Les écoles à Barret-de-Lioure

Les registres paroissiaux et les délibérations consulaires du 18^e siècle mentionnent de nombreux « régents des écoles » (G. Picron, 2006). Ils embauchés pour une année et prennent leurs fonctions à la Saint-Michel (G. Saint-Michel). Ils reçoivent, de la part de la communauté d'habitants, une indemnité et sont également payés par les parents des enfants, en fonction des matières enseignées (lecture, écriture, arithmétique). L'enseignement est visiblement contrôlé par le curé du lieu qui présente "le régent des écoles". Plusieurs prêtres ont tenu les écoles, comme Antoine Pascal, prêtre et secondaire de la paroisse (1741-1746) ou Jean Dalichoux, également secondaire (1746).

Les contrats d'embauche des "régents des écoles" mentionnent l'obligation pour la communauté de louer une chambre pour y tenir les écoles. En 1747, elle y consacre la somme de 9 livres. Après la révolution, la première école communale est installée dans la mairie (« rue Coste »), puis, à partir de 1848, elle est installée dans une maison du quartier de la « Juiverie ». Une première école communale de filles (catholique) est créée en 1870, suite au legs d'une propriétaire de Barret. A partir des années 1860, la commune cherche à améliorer l'accueil des enfants scolarisés. Dans les années 1865-1869, elle envisage d'acheter une maison et de la transformer en école de filles et de garçons. Ce projet n'aboutit pas et elle étudie, en vain, entre 1881 et 1883 la possibilité de construire un nouveau bâtiment scolaire.

Le bâtiment actuel est loué pour servir d'école à partir de 1897. Puis il est rénové et acheté par la commune le 21 février 1904. Des travaux d'aménagement intérieur (chambres, cuisine, etc.) sont faits en 1907-1908 (G. Picron, 2004, 2006).

C'est peut-être à cette période que le dernier niveau du bâtiment a été surélevé.

En 1910, la construction de lieux d'aisance pour l'école est financée par la vente de frênes appartenant à la commune. Les planchers et menuiseries sont refaits en 1912, et d'autres réparations en 1913, ces dernières étant financées par les revenus

de la vente des lavandes. En 1922, la baisse des effectifs d'élèves impose la construction d'une cloison pour diminuer la taille de la salle de classe, et ainsi faciliter son chauffage. En 1924, les lieux d'aisance extérieurs sont repris, et un autre sanitaire est aménagé à l'intérieur. Le remplacement d'une poutre de charpente est effectué en 1928, et l'ensemble des locaux est blanchi nettoyé en 1931. L'installation de l'électricité dans le bâtiment est faite en 1937. En 1942, le bâtiment est partiellement victime d'un incendie (G. Picron, 2004, 2006).

Cette école est fermée définitivement à la sortie des classes de 1956, et le mobilier, dont l'inventaire est dressé le 02 novembre 1956, est transféré à l'école de Montbrun. L'acte de fermeture est validé par le conseil municipal en février 1957, et en juillet de cette même année, il est décidé que ce bâtiment pourra servir de logement pour les vacanciers (G. Picron, 2004, 2006).

La toiture est entièrement reprise en 1982, et les bureaux de la mairie sont réagencés en 2004 (G. Picron, 2004, 2006).

Période(s) principale(s) : 2e moitié 17e siècle

Période(s) secondaire(s) : 1er quart 20e siècle

Description

Ce bâtiment est situé à une centaine de mètres au nord du village de Barret-de-Lioure, au bord de la R.D. 542.

Adossé perpendiculairement au sens de la pente, il comporte un étage de soubassement, un rez-de-chaussée surélevé et un étage de comble.

L'ensemble est construit en maçonnerie de moellons calcaires, et les élévations portent un enduit récent. Un épais contrefort taluté vient renforcer le premier niveau du pignon sud et la partie sud de l'élévation ouest. Les encadrements des ouvertures sont façonnés au mortier, avec un linteau droit monoxyle. Au troisième niveau du pignon sud, on remarque l'ancienne baie du pigeonnier, encore équipée de sa grille d'envol en mortier de gypse.

Le toit à longs pans est couvert en tuile creuse. L'avant-toit de l'élévation ouest est constitué d'un rang de génoise, alors que celui de l'élévation orientale ainsi que la saillie de rive du pignon sont constitués de deux rangs de génoise. Ces génoises sont peintes en blanc.

Éléments descriptifs

Matériau(x) du gros-oeuvre, mise en oeuvre et revêtement : calcaire, moellon, enduit

Matériau(x) de couverture : tuile creuse

Étage(s) ou vaisseau(x) : étage de soubassement, rez-de-chaussée surélevé, étage de comble

Type(s) de couverture : toit à longs pans

Statut, intérêt et protection

Statut de la propriété : propriété de la commune

Références documentaires

Documents d'archive

- **AD Drôme. série 3 P : 3276. Etat des sections du cadastre de Barret-de-Lioure, 1824.**
AD Drôme. série 3 P : 3276. Etat des sections du cadastre de Barret-de-Lioure, 1824.
Section B.
AD Drôme : 3 P 176
- **AD Drôme. série 2 O : 55. Dossiers d'administration communale. BARRET-DE-LIOURE. Administration générale, mairie-école, autres bâtiments publics (an XII-1937).**
AD Drôme. série 2 O : 55. Dossiers d'administration communale. BARRET-DE-LIOURE. Administration générale, mairie-école, autres bâtiments publics (an XII-1937).
AD Drôme : 2 O 55
- **AD Drôme. série E DEPOT : 15/1. BARRET-DE-LIOURE. Actes administratifs et de police, délibérations du Conseil général de la communauté (1661-1780), liasse.**
AD Drôme. série E DEPOT : 15/1. BARRET-DE-LIOURE. Actes administratifs et de police, délibérations du Conseil général de la communauté (1661-1780), liasse.
2 septembre 1714, 27 mars 1735, 3 février 1738, 14 septembre 1738, 8 octobre 1741, 1er novembre 1744, 2 octobre 1746, 6 novembre 1746, 1er octobre 1747, 10 octobre 1748, 4 novembre 1759, 20 octobre 1780
AD Drôme : E DEPOT 15/1

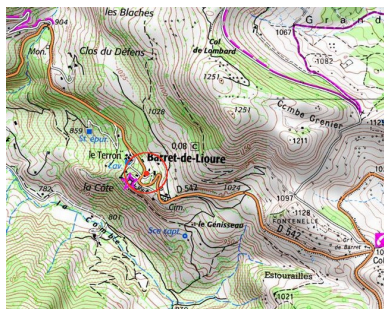
Documents figurés

- **AD Drôme. série 3 P : 3276. Plan cadastral de la commune de Barret-de-Lioure, 1813.**
AD Drôme. série 3 P : 3276. Plan cadastral de la commune de Barret-de-Lioure, 1813.
Section B1.
AD Drôme : 3 p 3276
- **BARRET-de-LIOURE (Drôme) Altitude 960 m. - L'Ecole - La Pompe Le Pré de la Cour et les Aires - Maison Monard carte postale : 1er quart 20e siècle**
BARRET-de-LIOURE (Drôme) Altitude 960 m. - L'Ecole - La Pompe Le Pré de la Cour et les Aires - Maison Monard Cliché Lesbros - Barret-de-Lioure / Lesbros, Marius (abbé) (photographe). 1 impr. photoméc. (carte postale) : 1er quart 20e siècle (Collection particulière).
Collection particulière
- **BARRET-de-LIOURE (Drôme) Altitude 960 m. - L'Ecole - La Fontarache carte postale : 1er quart 20e siècle**
BARRET-de-LIOURE (Drôme) Altitude 960 m. - L'Ecole - La Fontarache Cliché Lesbros - Barret-de-Lioure / Lesbros, Marius (abbé) (photographe). 1 impr. photoméc. (carte postale) : 1er quart 20e siècle, a voyagé en 1911 (Collection particulière).
Collection particulière
- **Coll. part. Barret de Lioure (Drôme). - Quartier Fontarache Edition Julien, Séderon carte postale) : 1er quart 20e siècle**
Barret de Lioure (Drôme). - Quartier Fontarache Edition Julien, Séderon / Julien (éditeur). 1 impr. photoméc. (carte postale) : 1er quart 20e siècle (Collection particulière).
Collection particulière

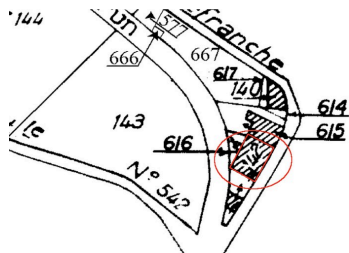
Bibliographie

- **PICRON, Gilbert. Barret-de-Lioure, histoire et habitants, 2006.**
PICRON, Gilbert. **Barret-de-Lioure, histoire et habitants.** Comité des fêtes de Barret-de-Lioure, 2006.
- **PICRON, Gilbert. La municipalité de Barret-de-Lioure de 1789 à nos jours, 2004.**
PICRON, Gilbert. **La municipalité de Barret-de-Lioure de 1789 à nos jours.** Comité des fêtes de Barret-de-Lioure, 2004.

Illustrations



Localisation sur la carte
IGN au 1/25 000e.
Phot. Alexei Laurent
IVR84_20162600300NUDA



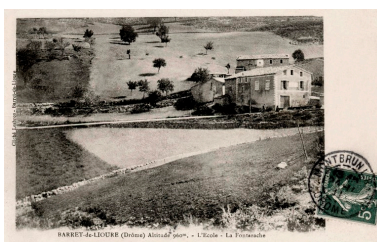
Localisation sur le
plan cadastral de 2016.
Phot. Alexei Laurent
IVR84_20162600302NUDA



Localisation sur le
plan cadastral de 1813.
Phot. Alexei Laurent
IVR84_20162600301NUDA



Vue partielle de la mairie, dans les années 1910. Vue prise du sud-ouest (carte postale, 1er quart 20e siècle).
Phot. Alexeï Laurent,
Autr. Marius Lesbros
IVR84_20162600297NUCAB



Vue de situation de la mairie, dans les années 1910. Vue prise du sud-ouest (carte postale, 1er quart 20e siècle).
Phot. Alexeï Laurent,
Autr. Marius Lesbros
IVR84_20162600298NUCAB



La mairie de Barret-de-Lioure, vers 1938. Vue prise de l'ouest (carte postale, 1er quart 20e siècle).
Phot. Alexeï Laurent
IVR84_20162600299NUCAB



Vue d'ensemble prise du sud-ouest.
Phot. Alexeï Laurent
IVR84_20162600293NUCA



Elévation ouest.
Phot. Alexeï Laurent
IVR84_20162600294NUCA



Vue d'ensemble prise du sud-est.
Phot. Alexeï Laurent
IVR84_20162600295NUCA



Pignon sud, baie du pigeonnier.
Phot. Alexeï Laurent
IVR84_20162600296NUCA

Dossiers liés

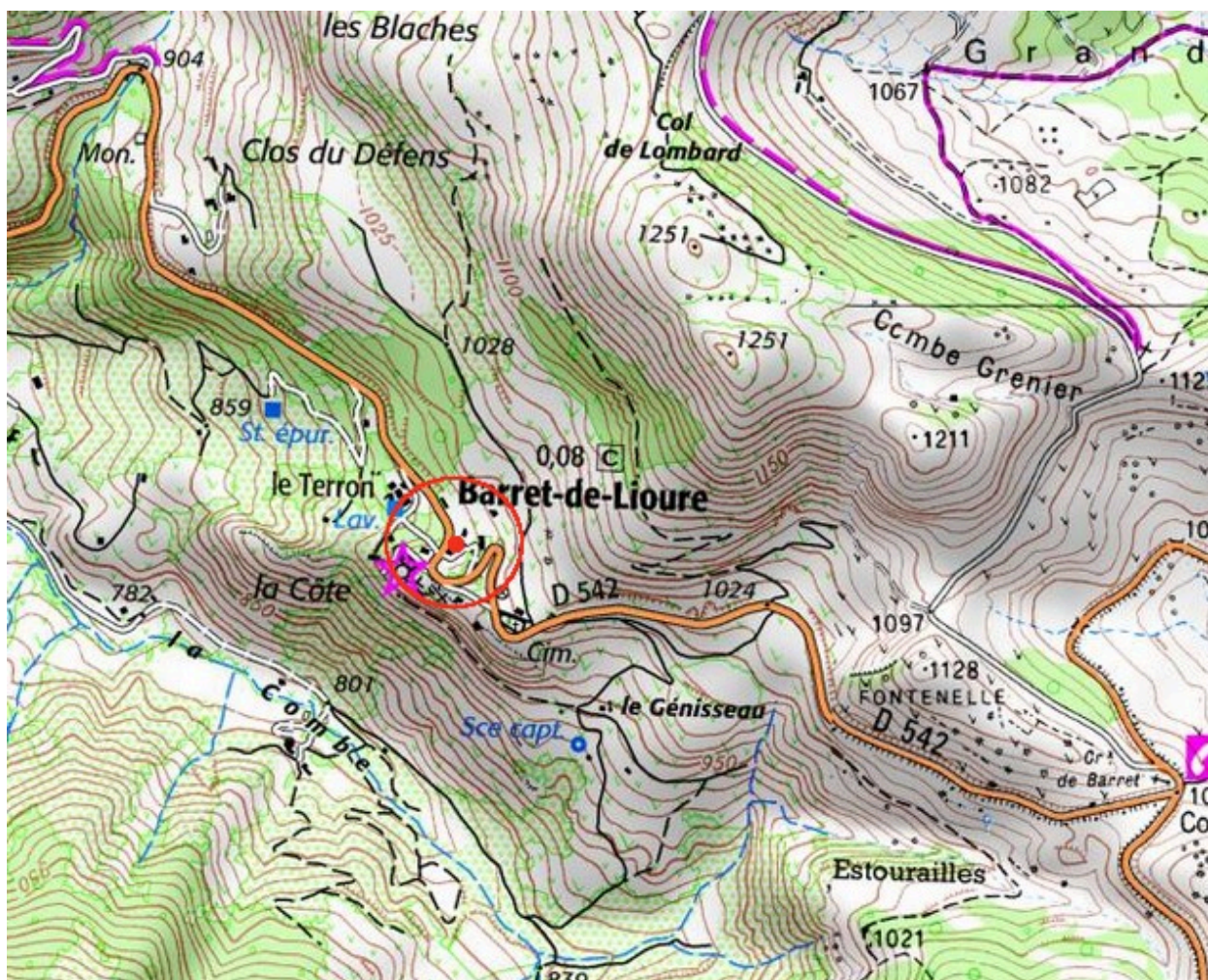
Dossiers de synthèse :

Présentation de la commune de Barret-de-Lioure (IA26000445) Rhône-Alpes, Drôme, Barret-de-Lioure

Oeuvre(s) contenue(s) :

Auteur(s) du dossier : Alexeï Laurent

Copyright(s) : © Parc naturel régional des Baronnies provençales ; © Région Auvergne-Rhône-Alpes, Inventaire général du patrimoine culturel



Localisation sur la carte IGN au 1/25 000e.

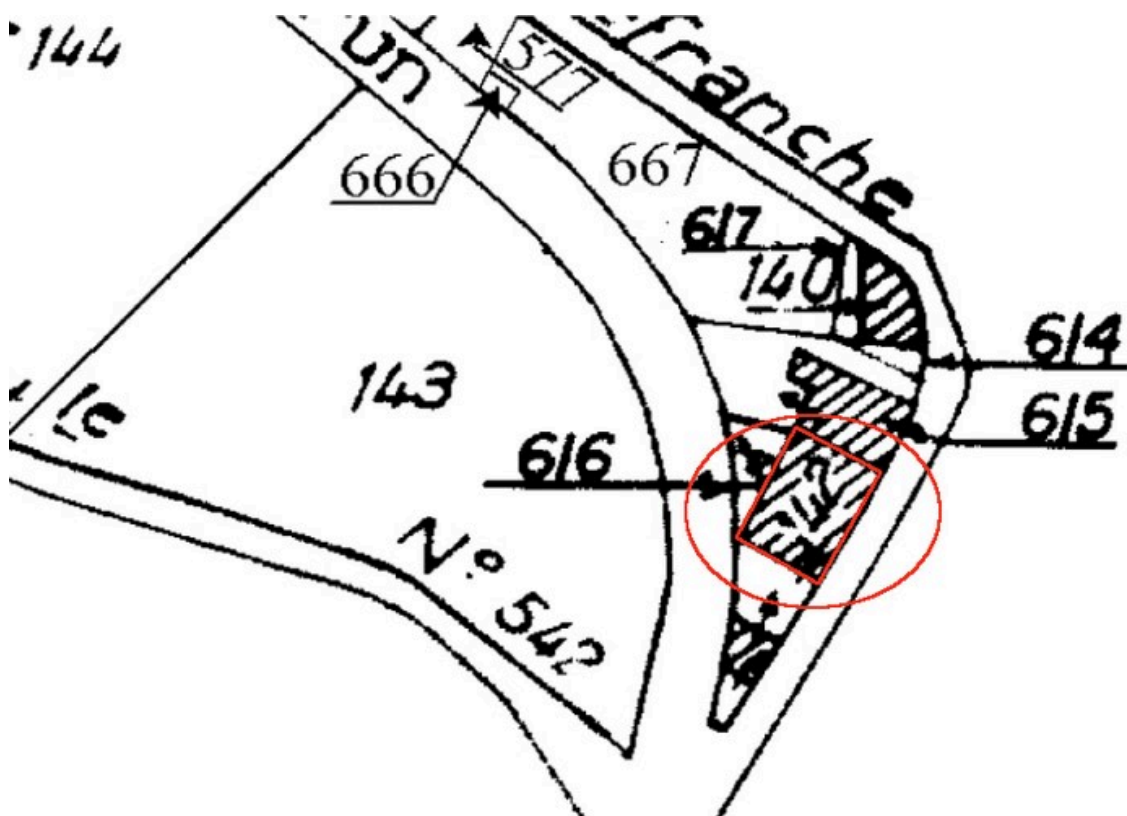
IVR84_20162600300NUDA

Auteur de l'illustration : Alexei Laurent

Date de prise de vue : 2016

© Parc naturel régional des Baronnies provençales ; © Région Auvergne-Rhône-Alpes, Inventaire général du patrimoine culturel

reproduction soumise à autorisation du titulaire des droits d'exploitation



Localisation sur le plan cadastral de 2016.

IVR84_20162600302NUDA

Auteur de l'illustration : Alexei Laurent

Date de prise de vue : 2016

© Parc naturel régional des Baronnies provençales ; © Région Auvergne-Rhône-Alpes, Inventaire général du patrimoine culturel

reproduction soumise à autorisation du titulaire des droits d'exploitation



Localisation sur le plan cadastral de 1813.

IVR84_20162600301NUDA

Auteur de l'illustration : Alexei Laurent

Date de prise de vue : 2016

© Parc naturel régional des Baronnies provençales ; © Région Auvergne-Rhône-Alpes, Inventaire général du patrimoine culturel

reproduction soumise à autorisation du titulaire des droits d'exploitation



Vue partielle de la mairie, dans les années 1910. Vue prise du sud-ouest (carte postale, 1er quart 20e siècle).

Référence du document reproduit :

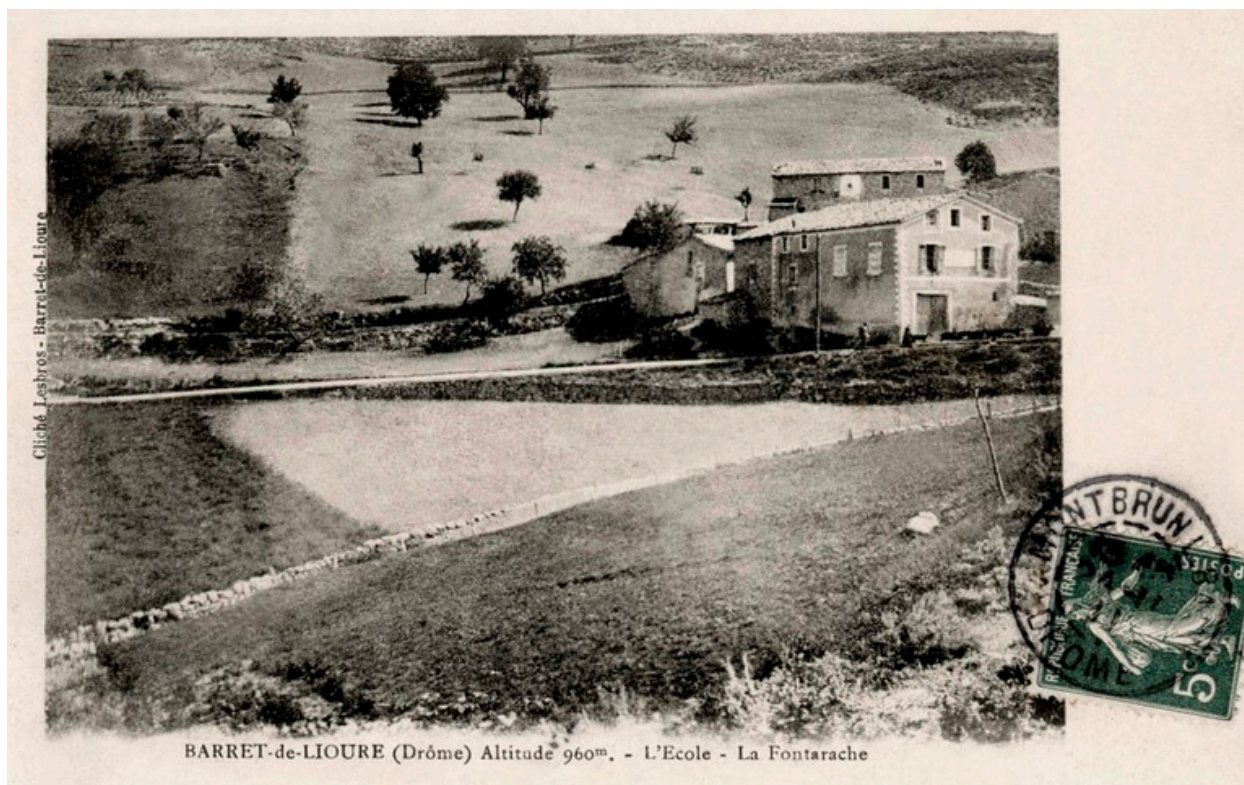
- **BARRET-de-LIOURE (Drôme) Altitude 960 m. - L'Ecole - La Pompe Le Pré de la Cour et les Aires - Maison Monard carte postale : 1er quart 20e siècle**
BARRET-de-LIOURE (Drôme) Altitude 960 m. - L'Ecole - La Pompe Le Pré de la Cour et les Aires - Maison Monard Cliché Lesbros - Barret-de-Lioure / Lesbros, Marius (abbé) (photographe). 1 impr. photoméc. (carte postale) : 1er quart 20e siècle (Collection particulière).
Collection particulière

IVR84_20162600297NUCAB

Auteur de l'illustration : Alexei Laurent

Auteur du document reproduit : Marius Lesbros

© Parc naturel régional des Baronnies provençales ; © Région Auvergne-Rhône-Alpes, Inventaire général du patrimoine culturel ; © Collection particulière
reproduction soumise à autorisation du titulaire des droits d'exploitation



Vue de situation de la mairie, dans les années 1910. Vue prise du sud-ouest (carte postale, 1er quart 20e siècle).

Référence du document reproduit :

- **BARRET-de-LIOURE (Drôme) Altitude 960 m. - L'Ecole - La Fontarache carte postale : 1er quart 20e siècle**
BARRET-de-LIOURE (Drôme) Altitude 960 m. - L'Ecole - La Fontarache Cliché Lesbros - Barret-de-Lioure / Lesbros, Marius (abbé) (photographe). 1 impr. photomé. (carte postale) : 1er quart 20e siècle, a voyagé en 1911 (Collection particulière).
Collection particulière

IVR84_20162600298NUCAB

Auteur de l'illustration : Alexeï Laurent

Auteur du document reproduit : Marius Lesbros

© Parc naturel régional des Baronnies provençales ; © Région Auvergne-Rhône-Alpes, Inventaire général du patrimoine culturel ; © Collection particulière

reproduction soumise à autorisation du titulaire des droits d'exploitation



La mairie de Barret-de-Lioure, vers 1938. Vue prise de l'ouest (carte postale, 1er quart 20e siècle).

Référence du document reproduit :

- **Coll. part. Barret de Lioure (Drôme). - Quartier Fontarache Edition Julien, Séderon carte postale) : 1er quart 20e siècle**
Barret de Lioure (Drôme). - Quartier Fontarache Edition Julien, Séderon / Julien (éditeur). 1 impr. photoméc. (carte postale) : 1er quart 20e siècle (Collection particulière).
Collection particulière

IVR84_20162600299NUCAB

Auteur de l'illustration : Alexeï Laurent

© Parc naturel régional des Baronnies provençales ; © Région Auvergne-Rhône-Alpes, Inventaire général du patrimoine culturel ; © Collection particulière

reproduction soumise à autorisation du titulaire des droits d'exploitation



Vue d'ensemble prise du sud-ouest.

IVR84_20162600293NUCA

Auteur de l'illustration : Alexeï Laurent

Date de prise de vue : 2016

© Parc naturel régional des Baronnies provençales ; © Région Auvergne-Rhône-Alpes, Inventaire général du patrimoine culturel

reproduction soumise à autorisation du titulaire des droits d'exploitation



Elévation ouest.

IVR84_20162600294NUCA

Auteur de l'illustration : Alexeï Laurent

Date de prise de vue : 2016

© Parc naturel régional des Baronnies provençales ; © Région Auvergne-Rhône-Alpes, Inventaire général du patrimoine culturel

reproduction soumise à autorisation du titulaire des droits d'exploitation



Vue d'ensemble prise du sud-est.

IVR84_20162600295NUCA

Auteur de l'illustration : Alexeï Laurent

Date de prise de vue : 2016

© Parc naturel régional des Baronnies provençales ; © Région Auvergne-Rhône-Alpes, Inventaire général du patrimoine culturel

reproduction soumise à autorisation du titulaire des droits d'exploitation



Pignon sud, baie du pigeonnier.

IVR84_20162600296NUCA

Auteur de l'illustration : Alexeï Laurent

Date de prise de vue : 2016

© Parc naturel régional des Baronnies provençales ; © Région Auvergne-Rhône-Alpes, Inventaire général du patrimoine culturel

reproduction soumise à autorisation du titulaire des droits d'exploitation