



Auvergne, Cantal  
Aurillac  
18 rue du Collège

## Eglise du collège des jésuites d'Aurillac, puis musée de peinture, actuellement salle polyvalente du collège Jeanne de la Treilhe

### Références du dossier

Numéro de dossier : IA15000467  
Date de l'enquête initiale : 2020  
Date(s) de rédaction : 2020  
Cadre de l'étude : enquête thématique régionale Patrimoine des lycées  
Degré d'étude : recensé  
Référence du dossier Monument Historique : PA00093465

### Désignation

Dénomination : église, musée, salle  
Précision sur la dénomination : salle polyvalente  
Genre du destinataire : de clercs réguliers de la compagnie de Jésus

### Compléments de localisation

Milieu d'implantation : en ville  
Références cadastrales : 1812, H, 190. Sur les matrices cadastrales (3 P 470/1), l'église ne fait pas partie des propriétés de la commune ; 2020, AB, 90 partie

### Historique

L'église est construite pour l'essentiel entre 1625 et 1635 sur un plan du père jésuite Christoph Grienberger, et achevée entre 1686 et 1696 : clocher, portail (1688), sacristie. Elle est restaurée en 1835-36 avec modification du toit par l'architecte voyer Lacaze puis transformée en musée de peinture et de sculpture en 1895 (plans de l'ingénieur des Ponts et Chaussées Pierre-Eugène Marion, maîtrise d'oeuvre L. Grandin). En 1942, le bâtiment est rattaché à l'école primaire supérieure de jeunes filles (ancien collège des jésuites puis lycée de garçons), avec le projet de le transformer en salle de gymnastique. Le projet n'aboutit pas, et l'ancien musée est finalement transformé en salles de conférence, de classe et de dessin au dernier étage (travaux réceptionnés en juin 1954). Le bâtiment est à nouveau entièrement remanié et agrandi lors de la restructuration du collège en 2008-2009 par l'Atelier d'architecture Jean-François Laurent.

Période(s) principale(s) : 2e quart 17e siècle ()

Période(s) secondaire(s) : 2e quart 19e siècle (), 4e quart 19e siècle (), 3e quart 20e siècle (), 1er quart 21e siècle ()

Dates : 1635 (daté par travaux historiques), 1835 (daté par source), 1895 (daté par source), 1954 (daté par source), 2009 (daté par source)

Auteur(s) de l'oeuvre : Christoph père Grienberger (architecte, attribution par source), Laplaise et Eusèbe (entrepreneur de maçonnerie, attribution par source), Louis Martin Alexis Grandin (maître d'oeuvre, architecte communal, attribution par source), Pierre François Eugène Marion (ingénieur des Ponts et Chaussées, attribution par source), Gabriel Marie Lacaze (architecte voyer, attribution par source), Atelier d'architecture Jean-François Laurent (architecte, attribution par source), François Quié (maître maçon, attribution par source), Michel Montaignier (maître charpentier, attribution par source), Jean Carrier (maître charpentier, attribution par source)

Partie déplacée : Auvergne, Cantal, Aurillac, 18 rue du Collège

## Description

A l'origine église de plan allongé avec transept non saillant, actuellement bâtiment de plan rectangulaire comprenant un vestibule et une salle de spectacle. La façade est percée de trois baies : deux en plein cintre de part et d'autre de la porte, et un oculus dans l'axe de cette dernière. Dans le vestibule se déploie un escalier à volée droite et double volée en fer à cheval avec rampe en fer forgé, limon en pierre de taille et palier en dalles de pierre appareillées. Le mur qui sépare le vestibule de la salle est orné sur ses deux faces d'un décor d'architecture constitué de colonnes, pilastres et ornements en staff en bas-relief.

## Éléments descriptifs

Matériau(x) de couverture : ardoise

Plan : plan allongé, plan rectangulaire régulier

Type(s) de couverture : toit à longs pans brisés, croupe

Escaliers : escalier dans-oeuvre : escalier symétrique, en maçonnerie

## Typologies et état de conservation

État de conservation : remanié

## Statut, intérêt et protection

Le vestibule, remanié pour servir d'entrée monumentale au musée d'Aurillac, mérite d'être également signalé.

Intérêt de l'œuvre : à signaler

Éléments remarquables : porte

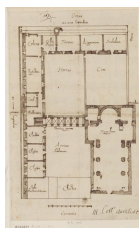
Protections : inscrit MH partiellement, 1930/10/11

Porte d'entrée : inscription par arrêté du 11 octobre 1930

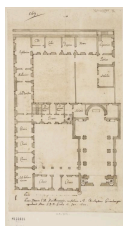
Statut de la propriété : propriété du département

## Présentation

L'église du collège est bâtie sur un terrain acquis par les jésuites au Sieur Cabrol, portant maison en ruine et dépendances, situé rue Saint-Jacques et " confrontant du devant avec ladite rue, du derrière avec une autre rue appelée de Tras Las Sales, d'un côté avec la maison de Sire Nicolas Dumas appelée de la Baldeilhie et d'autre côté avec autre maison qu'a été des héritiers de feu Me Bernard Mosset unie audit collège et avec le jardin d'icellui collège et avec leurs autres confrontations ". La vente est conclue le 28 octobre 1622 avec le père Parra, vice recteur du collège, pour la somme de mille livres tournois<sup>1</sup>. Le projet de construction a été établi en même temps que celui du collège, en 1621. Soumis à Rome pour approbation, il est en partie modifié par le père Christoph Grienberger<sup>2</sup>, chargé de la révision des plans d'édifices jésuites. Le collège étant situé dans une rue étroite, l'église a été positionnée en retrait d'alignement, ménageant ainsi un semblant de parvis. La forme du plan n'évolue pas d'un projet à l'autre : elle est rectangulaire, avec un transept légèrement saillant, un chevet plat et une abside semi-circulaire. Le premier projet comporte en effet quelques maladresses : la nef comprend trois travées au niveau du sol, mais quatre au niveau des tribunes, trois piliers y compris celui de la croisée du transept au niveau du sol, et un de plus au niveau des tribunes Les autels secondaires sont bizarrement positionnés, celui de droite " coupant " le bras du transept.



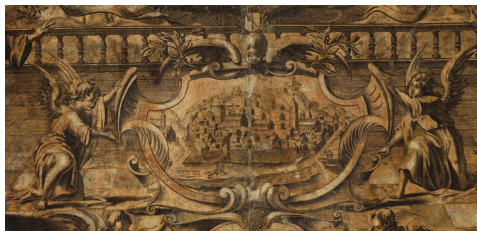
Plan du rez-de-chaussée, 1er projet, 1621 (B.n.F., Est., FOL-HD-4 (9))



## Plan du rez-de-chaussée, 2e projet, 1621 (B.n.F., Est., FOL-HD-4 (9))

Le projet dessiné par le père Christoph Grienberger corrige ce défaut et régularise les proportions ainsi que les circulations. La nef de trois travées est rythmée par des piliers délimitant des espaces pouvant faire office de petites chapelles latérales ; deux autels secondaires sont positionnés dans les bras du transept, à l'entrée du chœur, le maître-autel est placé dans une abside semi-circulaire.

Contrairement à un certain nombre de collèges jésuites, dont les églises ne sont érigées que plusieurs années voire décennies après leur fondation, le chantier de celle d'Aurillac débute rapidement, avant même que de nouveaux bâtiments ne soient édifiés pour le collège. Les premiers prix-faits datent de 16253 (voir Annexe n°1) ; ils sont passés avec le maître-maçon aurillacois François Quié et le maître charpentier Michel Montaignier. Le prix convenu est de 13000 livres, dont un premier acompte de 3000 livres est versé au maçon le jour de la signature. Deux autres maçons interviennent en 1632 " pour réparations à l'église "4. Y a-t-il eu des malfaçons, le gros oeuvre n'étant pas achevé ? Le 21 mai 1633, prix fait est passé avec Pierre Jolha, charpentier à Aurillac, pour une voûte en lambris, travail qui est entièrement repris en 1635 par autre charpentier de la région de Saint-Flour, Guillaume Boussughe5, lequel construit une voûte " avec clefs pendantes et culs de lampes ". On peut considérer qu'à cette date le gros-oeuvre est achevé. En témoigne une estampe conservée aux archives départementales du Cantal sur laquelle figure une vue de la ville où est l'église du collège est représentée (voir ill. ci-dessous).



Vue la ville d'Aurillac, v. 1640-1645 : au centre, l'église du collège des jésuites (AD Cantal, 449 F 1)

Les aménagements intérieurs seront plus tardivement : en 1656, un procès-verbal de visite du collège dit l'église inachevée : " il y manque une chapelle du côté gauche en entrant, il n'y a point aussi de sacristie, ni de clocher, ni de retable au grand autel que de bois et de toile peinte "6. De fait, le plan d'état des lieux réalisé en 1835 (ill. ci-dessous) la montre toujours dépourvue de sacristie, et présentant un chevet plat. Des vitraux sont probablement réalisés en 1657 par Dabernard, " peintre vitrier "7. Une dernière tranche de travaux est réalisée entre 1686 et 1696 : le portail date de 1688 et en 1696 le maître-charpentier Jean Carrier, qui travaille également à la construction du collège intervient pour des réparations à faire au couvert8.

En 1775, l'intérieur est modifié : les arcades des chapelles de la Vierge et Saint-Régis sont démontées et leurs pierres remployées pour la construction des portes du collège côté rue et côté cour9. Faisant occasionnellement office de salle de réunion pour la société populaire puis pour le cercle constitutionnel pendant la Révolution, elle est transformée en 1798 en salle de théâtre10 avant d'être réaffectée au collège après 180711. L'existence d'une salle de spectacles dans l'ancienne église du collège n'étant pas compatible avec la présence de jeunes gens dans l'établissement, celle-ci n'est cependant pas rendue à sa destination de lieu de culte pour la pratique religieuse des élèves avant au mieux 181312.



Plan de l'église en 1835

Elle est restaurée et sa toiture est modifiée en 1835-36, sous maîtrise d'oeuvre de l'architecte voyer Gabriel Marie Lacaze par l'entreprise Laplaise et Eusèbe13, puis transformée en musée de peinture et de sculpture en 1895. L'auteur du projet architectural n'est pas révélé dans le rapport que le directeur du musée, Henri Matre, présente au conseil municipal le 4 février 1891, le désignant comme " un peintre et architecte, souhaitant garder l'anonymat " et se faire représenter par le rapporteur du projet14. Il s'agit en fait de l'ingénieur des Ponts et Chaussées Pierre François Eugène Marion15, lequel était ingénieur du département et effectivement également peintre16. Les travaux sont conduits par l'architecte Louis Grandin17 sur la base du programme approuvé par la commune : créer une salle unique haute de six mètres avec une charpente métallique (elle sera finalement réalisée en métal et bois) et une verrière zénithale afin d'avoir un jour constant pour l'éclairage des œuvres (voir ici). Le plafond de la chapelle, trop haut pour l'accrochage de tableaux est donc rabaissé, et un vestibule d'entrée monumental avec colonnes et pilastres et ornements en staff en relief ménagé dans la première travée de l'église. La maçonnerie en pierre de taille est confiée à l'entreprise Faillitous ; les marches de l'escalier sont en pierre de Limagne, et le palier en pierre d'Echaillais18. Les objets du culte ont préalablement été transférés à la chapelle du nouveau lycée de garçons, actuel lycée Emile-Duclaux19.

En 1942, le musée est rattaché à l'école primaire supérieure de jeunes filles, dans l'idée de le transformer en salle de gymnastique. Le projet n'aboutit pas, faute de disposer de matériaux de construction pour le mener à bien<sup>20</sup>. En 1958, Pierre Moisy signale que le bâtiment " est en train d'être démolì sous prétexte qu'il n'a plus d'utilisation "<sup>21</sup>. En fait, il a été transformé en salle de conférence au rez-de-chaussée, salle de classe au premier étage et de dessin au dernier. Les travaux, confiés à l'entreprise de maçonnerie Delfour et au menuisier Fau et Rixain, sont réceptionnés en juin 1954<sup>22</sup>. Entièrement remanié lors de la restructuration du collège en 2009, il ne reste de l'église d'origine que les murs, le portail, et deux colonnes à l'entrée de la salle actuelle, qui fait office de salle polyvalente.

1. AD Cantal, 3 E 29/26 ; GERBEAU, 2008, p. 21.
2. Astronome et mathématicien né au Tyrol en 1561 (†1636), formé à Prague et à Vienne. En 1612, le père Grienberger est nommé professeur de mathématiques au Collegio romano et à ce titre, chargé de la révision des plans d'édifices jésuites envoyés à Rome, conjointement avec le père Orazio Grassi (1583-1654). Il enseigne également l'architecture, entre 1627 et 1633, et est l'auteur des plans d'au moins trois établissements jésuites : les collèges d'Aurillac (Cantal) et de Charleville (Ardennes), et la maison professe d'Anvers (BnF, Est.).
3. Publiés par GERBEAU Lucien, RHA, 2008 sur la base du dépouillement du fonds des archives notariales (étude de Pierre Contrastin, AD Cantal, 3 E 29/29).
4. AD Cantal, E DEP 1500/225.
5. GERBEAU, 2008, p. 27.
6. AD Cantal, E DEP 1500/221.
7. AD Cantal, E DEP 1500/225.
8. AD Cantal, E DEP 1500/225 : prix fait du 6 décembre 1696.
9. AD Cantal, E DEP 1500/227.
10. AD Cantal, E DEP 1500/1510 et AC Aurillac, 1 D 1/7 (1798-1800), séances du conseil municipal des 1er brumaire et 4 ventôse an VII.
11. AD Cantal, E DEP 1500/1510 : arrêté préfectoral rendant à l'ancienne église du collège, devenue salle de spectacle, sa fonction d'église e AD cantal, 1 Q 578, an X : Lettre du maire d'Aurillac au préfet du Cantal, 2 déc. 1807.
12. AD Cantal, 1 T 163. En 1813, la commune se déclare toujours incapable de financer la restauration de l'église qui doit à nouveau être rattachée au collège, dans cadre de la demande d'érection du collège en lycée.
13. AD Cantal, E DEP 1500/1487.
14. AD Cantal, E DEP 1500/1509 ; devis des travaux sous la même cote.
15. Revue de la Haute-Auvergne, 1902, fasc. 2, p. 73.
16. Un tableau de sa main (Port de Port-en-Bessin au crépuscule) est conservé aux Archives départementales du Calvados (IPCG 2012M00185).
17. A la suite d'un différent avec le conseil municipal, il est remplacé par un surveillant de travaux, M. Ventax (AC Aurillac, 1 D 1/20).
18. AD Cantal, E DEP 1500/1509 : décompte final, 15 juillet 1897.
19. AC Aurillac, 1 D 19 : Registre des délibérations du conseil municipal, séance du 12 janvier 1891, fol. 72.
20. AD Cantal, E DEP1500/1489.
21. Eglises de l'ancienne assistance de France, p. 167.
22. AC Aurillac, 1 D 1/32, p. 280-281.

## Références documentaires

### Documents d'archive

- **AD Cantal : 3 E 29/26. Acte de vente de la propriété Cabrol au père Parra en vue de la construction de l'église du collège, 28 octobre 1622**  
AD Cantal : 3 E 29/26. **Etude de maître Pierre Contrastin, notaire à Aurillac : acte de vente de la propriété Cabrol au père Parra en vue de la construction de l'église du collège, 28 octobre 1622**  
AD Cantal : 3 E 29/26
- **AD Cantal : 3 E 29/29. Prix-faits de maçonnerie et charpente pour la construction de l'église du collège, 1625**  
AD Cantal : 3 E 29/29. **Etude de maître Pierre Contrastin, notaire à Aurillac : prix-faits de maçonnerie et charpente pour la construction de l'église du collège, 1625**
- **AD Cantal: E DEP 1500/221. Archives communales d'Aurillac. Collège des jésuites - revenus et travaux, 1633-1662**

AD Cantal: E DEP 1500/221. **Archives communales d'Aurillac. Collège des jésuites - revenus et travaux, 1633-1662 ; ancienne cote : GG 31**  
AD Cantal : E DEP 1500/221

- **AD Cantal : 27 J 172. Fonds Delmas - Collège d'Aurillac. Carnets, notes manuscrites, 19e siècle.**  
AD Cantal : 27 J 172. **Fonds Delmas - Collège d'Aurillac.** Carnets, notes manuscrites, dont copie du prix-fait de l'église, 19e siècle.  
AD Cantal : 27 J 172
- **AD Cantal : E DEP 1500/277. Archives communales d'Aurillac. Biens des jésuites, compte des revenus et dépenses du collège d'Aurillac, 1762-1791**  
AD Cantal : E DEP 1500/277. **Archives communales d'Aurillac. Biens des jésuites, compte des revenus et dépenses du collège d'Aurillac, 1762-1791 ; ancienne cote : GG 78**  
AD Cantal : AD Cantal : E DEP 1500/277
- **AD Cantal : E DEP 1500/1487. Archives communales d'Aurillac. Réparations à l'église du collège, adjudications du 22 mars 1835**  
AD Cantal : E DEP 1500/1487. **Archives communales d'Aurillac. Réparations à l'église du collège, adjudications du 22 mars 1835**  
AD Cantal : E DEP 1500/1487
- **AD Cantal : E DEP 1500/1509. Musée. Ecole municipale de dessin. Bibliothèque, 1829-1927**  
AD Cantal : E DEP 1500/1509. **Musée. Ecole municipale de dessin. Bibliothèque, 1829-1927**  
AD Cantal : E DEP 1500/1509
- **AD Cantal : E DEP 1500/1510. Création d'une salle de théâtre dans l'ancienne église du collège, ventôse an VII / février 1799**  
AD Cantal : E DEP 1500/1510. **Création d'une salle de théâtre dans l'ancienne église du collège, ventôse an VII / février 1799**  
AD Cantal : E DEP 1500/1510
- **AC Aurillac : 1 D 1/7. Registre des délibérations du conseil municipal, an VII-an VIII (1798-1800)**  
AC Aurillac : 1 D 1/7. **Registre des délibérations du conseil municipal, an VII-an VIII (1798-1800)**  
AC Aurillac : 1 D 1/7
- **AC Aurillac : 1 D 1/19. Registre des délibérations du conseil municipal, 1889-1892**  
AC Aurillac : 1 D 1/19. **Registre des délibérations du conseil municipal, 1889-1892**  
fol. 72  
AC Aurillac : 1 D 1/19
- **AC Aurillac : 1 D 1/20. Registre des délibérations du conseil municipal, 1893-1895.**  
AC Aurillac : 1 D 1/20. **Registre des délibérations du conseil municipal, 1893-1895.**  
AC Aurillac : 1 D 1/20
- **AC Aurillac : 1 D 1/32. Registre des délibérations du conseil municipal, 1953-1958**  
AC Aurillac : 1 D 1/32. **Registre des délibérations du conseil municipal, 1953-1958**  
p. 280-281  
AC Aurillac : 1 D 1/32

## Documents figurés

- **[Thèse soutenue au collège d'Aurillac] / Ganière Jean (graveur, imprimeur), Viallanes (imprimeur), 1640 (AD Cantal, 449 F 1)**

[**Thèse soutenue au collège d'Aurillac**] / Ganière Jean (graveur, imprimeur), Viallanes Léopold (imprimeur), 1640. 1 Est. : burin, papier beige (AD Cantal, 449 F 1).

La gravure, signée Ganière (Jean Ganière, graveur et imprimeur à Paris, décédé en 1666) a été commandée à ce dernier par les jésuites du collège d'Aurillac en 1640, et payée 450 livres (AD Cantal, E DEP 1500/36). Le texte est imprimé postérieurement, en 1714 (date portée)

Un second exemplaire de cette estampe, découpé et réassemblé, est conservé au Musée d'art et d'archéologie d'Aurillac (Ni.1644.Affiche.01) : <https://bibliotheque-numerique.aurillac.fr/notices/item/2161-affiche-these-de-philosophie?offset=1>

Pour une analyse iconographique de la gravure, voir VERNIERE A. *Lettre de Léon Godefroy à son père Théodore Godefroy l'historiographe (du 11 septembre 1645)*. In **Revue de la Haute-Auvergne**, 1901, t. 3, p. 110-112.

AD Cantal : 449 F 1

- **Plans, coupes et élévations de l'église du collège d'Aurillac / Lacaze, Gabriel Marie (architecte-voyer), 12 janvier 1835 (AD Cantal : E DEP 1500/1487)**  
**Plans, coupes et élévations de l'église du collège d'Aurillac, avec projet de reconstruction des portions de murs surplombés et de son toit à la Philibert Delorme / Lacaze, Gabriel Marie (architecte-voyer), 12 janvier 1835.** 1 Dess. plume, encre et aquarelle. (AD Cantal : E DEP 1500/1487)  
AD Cantal : E DEP 1500/1487
- **[Ensemble de plans, coupes et élévations dressés par l'architecte communal en vue de la transformation du collège de la Ville d'Aurillac], 1854**  
**[Ensemble de plans, coupes et élévations dressés par l'architecte communal en vue de la transformation du collège de la Ville d'Aurillac]** / Szumlanski Léopold (ingénieur voyer, 1814-?), 5 août et 10 octobre 1854. 12 Dess., plume, encre, lavis et aquarelle (AD Cantal, E DEP 1500/1487)  
AD Cantal : E DEP 1500/1487
- **194 - Aurillac - La porte du musée, déb. 20e s. (Musée d'art et d'archéologie d'Aurillac – Collections de Photographie, 82-10-02)**  
**194 - Aurillac - La porte du musée / déb. 20e s.** 1 impr. Photoméc. (carte postale) ; 9x14 cm (Musée d'art et d'archéologie d'Aurillac – Collections de Photographie, 82-10-02)  
Musée d'art et d'archéologie Aurillac : 82-10-02
- **Rue du Collège. Porte de la chapelle des jésuites / Parry Léger (photographe), entre 1885 et 1920 (Musée d'art et d'archéologie d'Aurillac – Collections de Photographie, fonds Parry, 989.20.832)**  
**Rue du Collège. Porte de la chapelle des jésuites / Parry Léger (photographe), entre 1885 et 1920.** 1 fotogr. n. et b., tirage d'après négatif au gélatinobromure d'argent ; 18x24 cm (Musée d'art et d'archéologie d'Aurillac – Collections de Photographie, fonds Parry, 989.20.832)  
Musée d'art et d'archéologie Aurillac : 82-10-02
- **[Collège Jeanne de la Treille. Travaux de restructuration : photographies du chantier] / Atelier d'architecture J.-F. Laurent v. 2006 (AP Collège Jeanne de la Treille Aurillac)**  
**[Collège Jeanne de la Treille. Travaux de restructuration : photographies du chantier] / Atelier d'architecture J.-F. Laurent v. 2006.** 3 fotogr. : coul. (AP Collège Jeanne de la Treille Aurillac)  
AP Collège Jeanne de la Treille Aurillac

## Bibliographie

- **DELATTRE, Pierre. Les établissements des Jésuites en France. 1949**  
DELATTRE, Pierre. **Les établissements des Jésuites en France depuis quatre siècles ; répertoire topographique publié à l'occasion du 4e centenaire de la compagnie de Jésus, 1540-1940.** Enghien : Institut supérieur de théologie, 1949  
vol. 1, col. 405

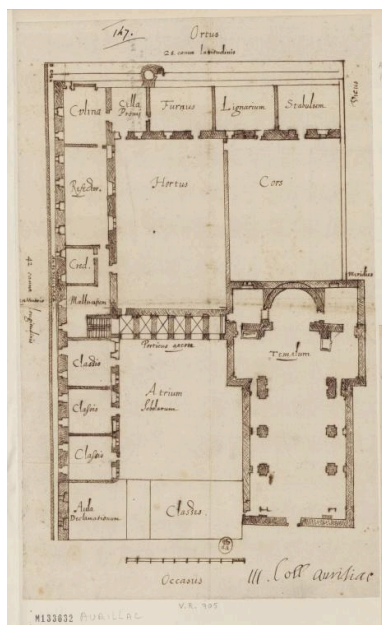
- GERBEAU Lucien. Constructions et réparations d'édifices religieux après l'occupation calviniste d'Aurillac, Revue de la Haute-Auvergne, janv.-mars 2008, t. 70**  
 GERBEAU Lucien. *Constructions et réparations d'édifices religieux après l'occupation calviniste d'Aurillac, Revue de la Haute-Auvergne*, janv.-mars 2008, t. 70  
 p. 19-27  
 AD Cantal
- Revue de la Haute-Auvergne**  
**Revue de la Haute-Auvergne** / publiée par la Société des lettres, sciences et arts "La Haute-Auvergne".  
 Clermont-Ferrand : typogr. et lith. G. Mont-Louis, 1899-...  
 1902, fasc. 2 p. 73-74
- MOISY, Pierre. Les églises de l'ancienne assistance de France. Rome : 1958**  
 MOISY, Pierre. *Les églises de l'ancienne assistance de France*. Rome : 1958  
 p.167

## Annexe 1

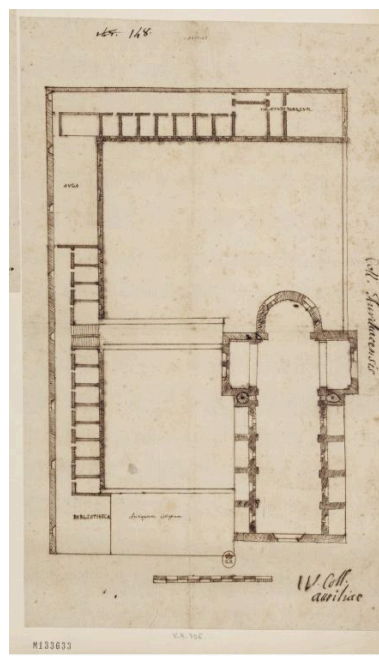
### Annexe n°1 : Brouillon d'un devis, 17e s. (AD Cantal, E DEP 1500/225)

Transcription : "l'esglise doit avoir une chapelle à chaque costé avec son frontispice, constant de ses colonnes et pilastres, arc, architrave, frise, corniche et tympan, le tout d'ordre composite de belle pierre de taille régnant tout le long de l'Église et un cordon au hault enceignant pareillement toute l'église au dessus des fenestres qui seront cinq de chaque costé, haultes en leur jour de sept pieds, et larges trois pieds, deux fenestres en la muraille du fonds de mesme proportion et une grande rose entre ces deux fenestres, plus deux portes aux deux murailles costières pour l'entrée, chacune avec sa colonne et autres pièces de la suite, sans comprendre le grand portail sur la rue plus quatre tribunes à chaque costé de l'église avec leur ouverture embellie d'architecture de pierre de taille de la hauteur de quatre pieds pour le jour et six de large et sept en toute la hauteur... Le prix de l'œuvre est 13.000 l."

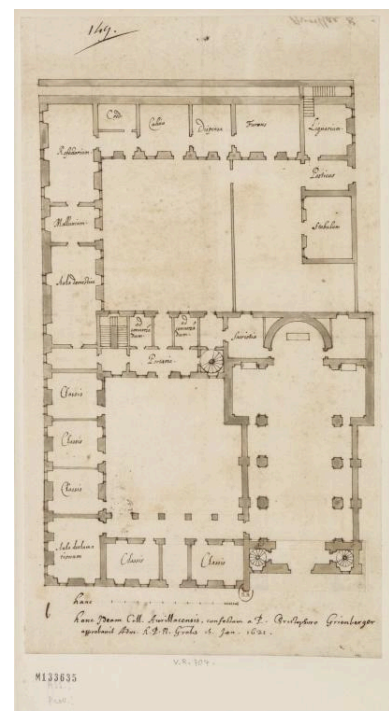
## Illustrations



Plan du rez-de-chaussée, 1er projet, 1621 (B.n.F., Est., FOL-HD-4 (9))  
 Phot. BnF Service photographique,  
 Autr. auteur inconnu  
 IVR84\_2020150007NUCAB

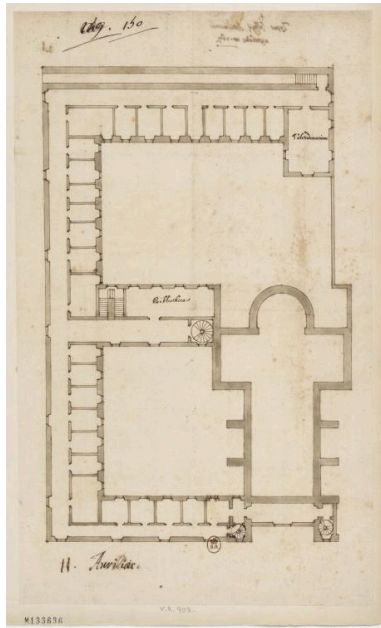


Plan du 1er étage, 1er projet, 1621  
 (B.n.F., Est., FOL-HD-4 (9))  
 Phot. BnF Service photographique,  
 Autr. auteur inconnu  
 IVR84\_2020150008NUCAB



Plan du rez-de-chaussée, 2e projet, 1621 (B.n.F., Est., FOL-HD-4 (9))  
 Phot. BnF Service photographique,  
 Autr. Christoph père Griemberger

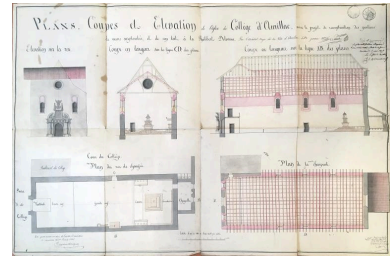
IVR84\_2020150009NUCAB



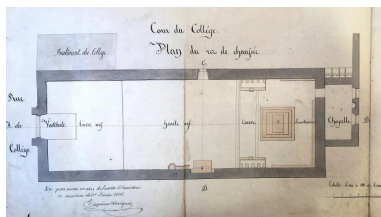
Plan du 1er étage, 2e projet, 1621  
(B.n.F., Est., FOL-HD-4 (9))  
Phot. BnF Service photographique  
IVR84\_20201500163NUCAB



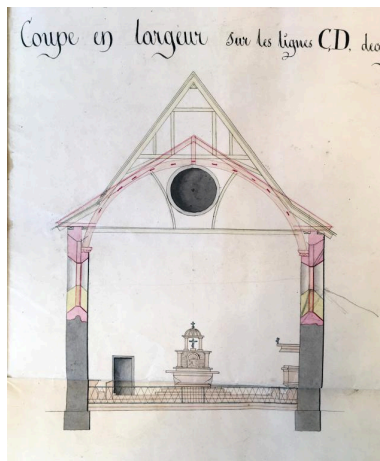
Vue la ville d'Aurillac, v. 1640-1645 :  
au centre, l'église du collège des  
jésuites (AD Cantal, 449 F 1)  
Autr. Jean Ganière, Phot. Atelier  
photographique des Archives  
départementales du Cantal  
IVR84\_20241500002NUCA



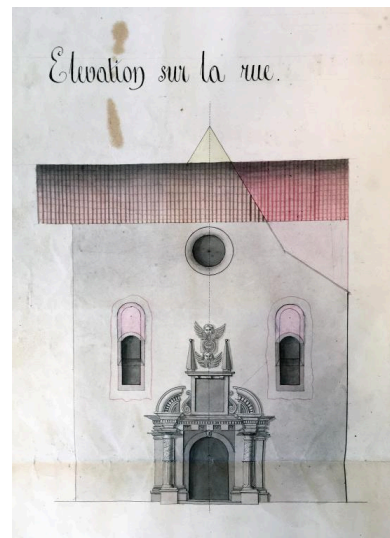
Relevé et projet de reconstruction du  
toit par Lacaze (architecte-voyer),  
1835 (AD Cantal, E DEP 1500/1487)  
Repro. Catherine Guégan,  
Autr. Gabriel Marie Lacaze  
IVR84\_20201500166NUCA



Plan de l'église en 1835  
Repro. Catherine Guégan,  
Autr. Gabriel Marie Lacaze  
IVR84\_20201500167NUCA

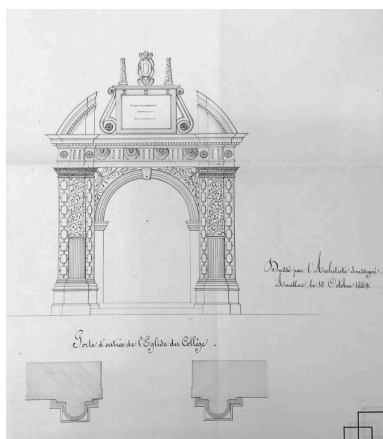


Coupe en largeur et projet de  
modification de la toiture, 1835  
Repro. Catherine Guégan,  
Autr. Gabriel Marie Lacaze  
IVR84\_20201500168NUCA



Façade et projet de modification de  
la toiture et des ouvertures, 1835  
Repro. Catherine Guégan,  
Autr. Gabriel Marie Lacaze  
IVR84\_20201500169NUCA





Relevé du portail de l'église, 1854  
(AD Cantal, E DEP 1500/1487)  
Repro. Catherine Guégan,  
Autr. Léopold Szumlanski  
IVR84\_20201500188NUC



La porte de l'église, entre  
1885 et 1920 (Musée d'art  
et d'archéologie d'Aurillac –  
Collections de Photographie,  
fonds Parry, 989.20.832)  
Autr. Léger Parry  
IVR84\_20231500055NUC



La porte de l'église au début du 20e  
s. (carte postale, coll. Musée d'art et  
d'archéologie d'Aurillac, 82-10-02)  
IVR84\_20231500054NUC



L'ancienne église en 2006, au début  
du chantier de reconstruction du  
collège, avec la salle de dessin  
au dernier niveau ( (Phot. Atelier  
d'architecture Jean-François Laurent)  
Phot. Atelier d'architecture  
Jean-François Laurent  
IVR84\_20231500077NUCA



L'ancienne église en phase finale  
du chantier de reconstruction  
(Phot. Atelier d'architecture  
Jean-François Laurent)  
Phot. Atelier d'architecture  
Jean-François Laurent  
IVR84\_20231500078NUCA



Ancienne église, actuel bâtiment B :  
vue d'ensemble depuis le nord-est  
Phot. Catherine Guégan  
IVR84\_20201500139NUCA



Façade, vue depuis le sud  
Phot. Catherine Guégan  
IVR84\_20201500159NUCA



Façade, partie supérieure  
Phot. Catherine Guégan  
IVR84\_20201500151NUCA



Porte principale  
Phot. Christian Parisey  
IVR84\_20241500107NUCA



Vestibule et escalier de  
l'ancien musée vu de face  
Phot. Christian Parisey  
IVR84\_20241500101NUCA



Vestibule et escalier vu de trois-quart  
Phot. Catherine Guégan  
IVR84\_20201500155NUCA



Vestibule, détail de l'escalier  
Phot. Christian Parisey  
IVR84\_20241500102NUCA



Vestibule, détail du  
décor d'architecture  
Phot. Catherine Guégan  
IVR84\_20201500156NUCA

## Dossiers liés

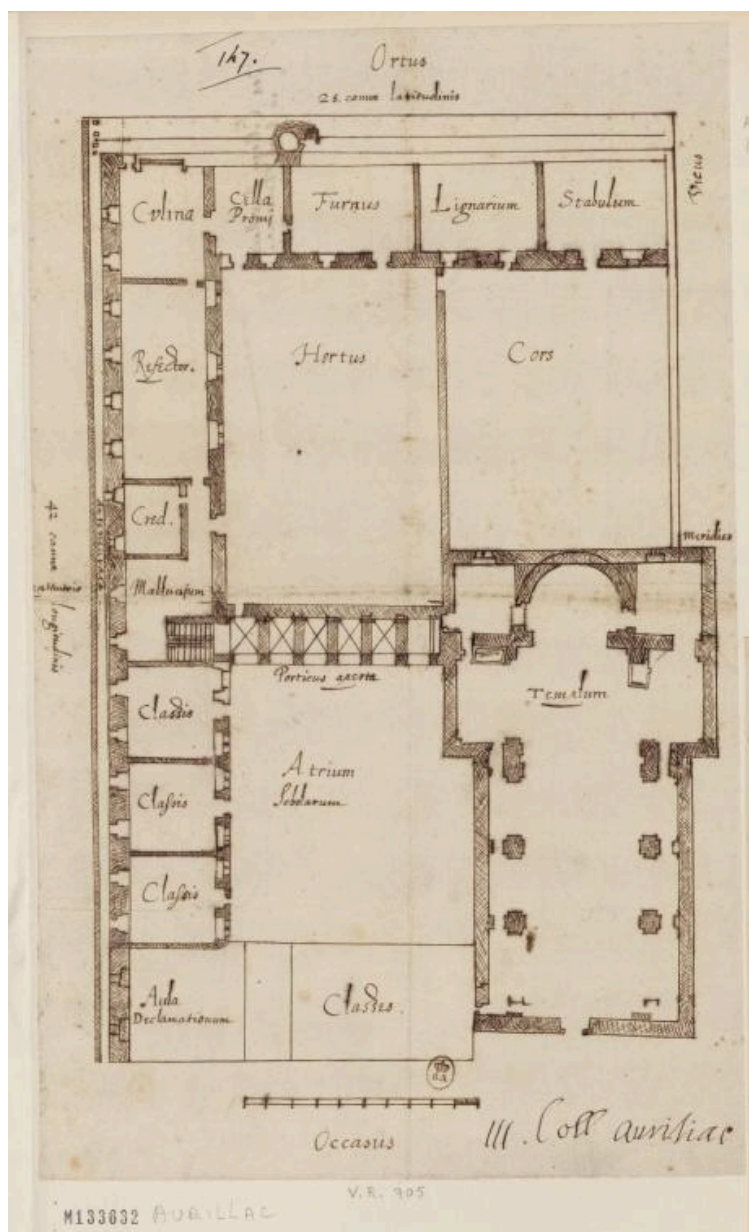
Est partie constituante de : Collège de jésuites d'Aurillac, puis collège communal, lycée de garçons, école primaire supérieure de jeunes filles, collège moderne et technique de jeunes filles, actuellement collège Jeanne-de-La-Treille (IA15000466) Auvergne, Cantal, Aurillac, ancienne rue Saint-Etienne, 18 rue du Collège

### Oeuvre(s) contenue(s) :

Porte (décor d'élévation extérieure) : porte de l'église du collège d'Aurillac (IM15002281) Auvergne, Cantal, Aurillac, 18 rue du Collège

Auteur(s) du dossier : Catherine Guégan

Copyright(s) : © Région Auvergne-Rhône-Alpes, Inventaire général du patrimoine culturel



Source gallica.bnf.fr / Bibliothèque nationale de France

Plan du rez-de-chaussée, 1er projet, 1621 (B.n.F., Est., FOL-HD-4 (9))

Référence du document reproduit :

- [Collège d'Aurillac, France : projet d'ensemble non approuvé comprenant aussi l'église - plan de rez-de-chaussée], 1621 (B.n.F., Est., FOL-HD-4 (9) )  
[Collège d'Aurillac, France : projet d'ensemble non approuvé comprenant aussi l'église - plan de rez-de-chaussée] / 1621. 1 Dess. : plume et encre brune, papier beige ; 38 x 23,2 cm (B.n.F., Est., FOL-HD-4 (9)) ; Vallery-Radot n° 705  
BnF, Est. : FOL-HD-4 (9)

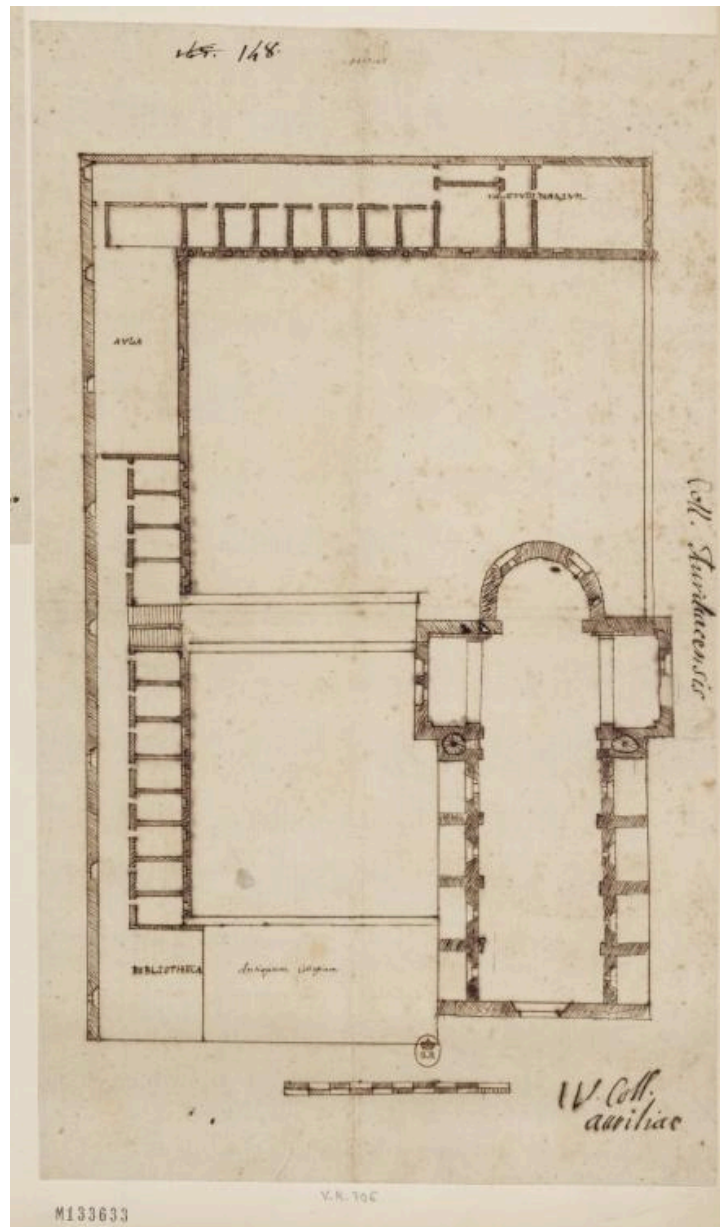
IVR84\_20201500007NUCAB

Auteur de l'illustration : BnF Service photographique

Auteur du document reproduit : auteur inconnu

© Bibliothèque nationale de France

reproduction soumise à autorisation du titulaire des droits d'exploitation



Source gallica.bnf.fr / Bibliothèque nationale de France

Plan du 1er étage, 1er projet, 1621 (B.n.F., Est., FOL-HD-4 (9))

Référence du document reproduit :

- [Collège d'Aurillac, France : projet d'ensemble non approuvé comprenant aussi l'église - plan du premier étage] / 1621 (B.n.F., Est., FOL-HD-4 (9))  
[Collège d'Aurillac, France : projet d'ensemble non approuvé comprenant aussi l'église - plan du premier étage] / 1621. 1 Dess. : plume et encre brune ; 39 x 23 cm (B.n.F., Est., FOL-HD-4 (9)); Vallery-Radot, n°706  
BnF, Est. : FOL-HD-4 (9)

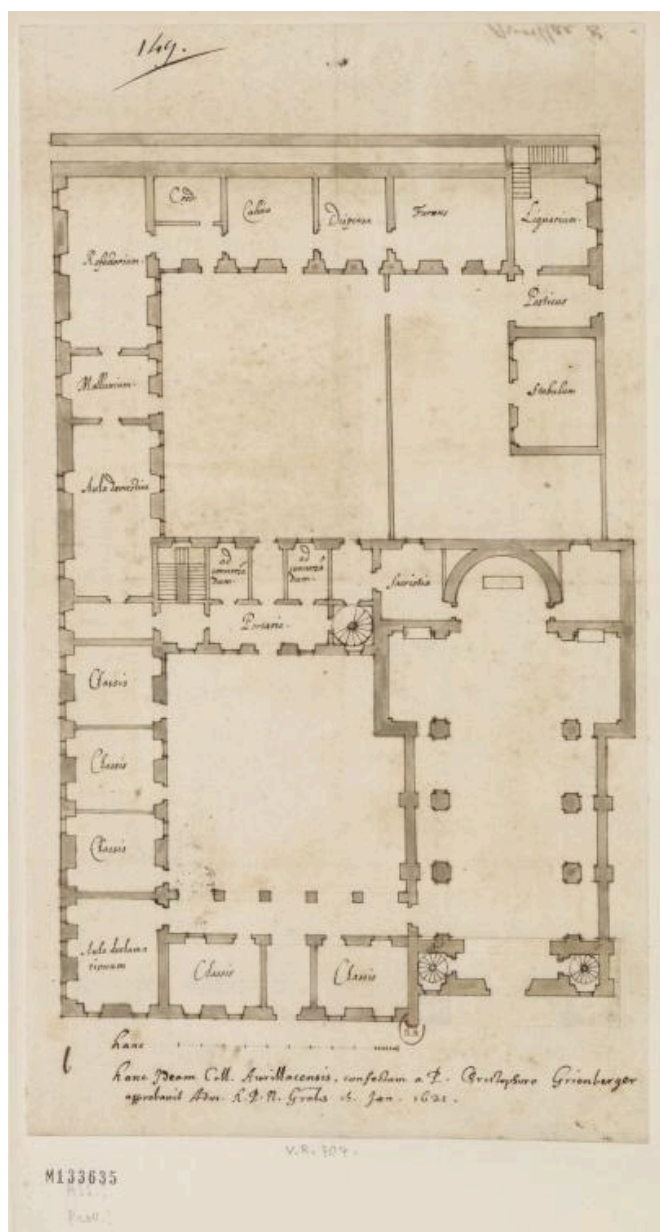
IVR84\_20201500008NUCAB

Auteur de l'illustration : BnF Service photographique

Auteur du document reproduit : auteur inconnu

© Bibliothèque nationale de France

reproduction soumise à autorisation du titulaire des droits d'exploitation



Source gallica.bnf.fr / Bibliothèque nationale de France

Plan du rez-de-chaussée, 2e projet, 1621 (B.n.F., Est., FOL-HD-4 (9))

Référence du document reproduit :

- **[Collège d'Aurillac : projet approuvé - plan du rez-de-chaussée (avec volet)] / Grienberger, P. Christoph, 1621 (B.n.F., Est., FOL-HD-4 (9))**  
**[Collège d'Aurillac : projet approuvé - plan du rez-de-chaussée (avec volet)] / Grienberger, P. Christoph, 1621. 1 Dess. : plume, encre brune et lavis d'encre ; annotations en latin ; 39 x 22 cm (B.n.F., Est., FOL-HD-4 (9)) ; Vallery-Radot, n°707**  
 BnF, Est. : FOL-HD-4 (9)

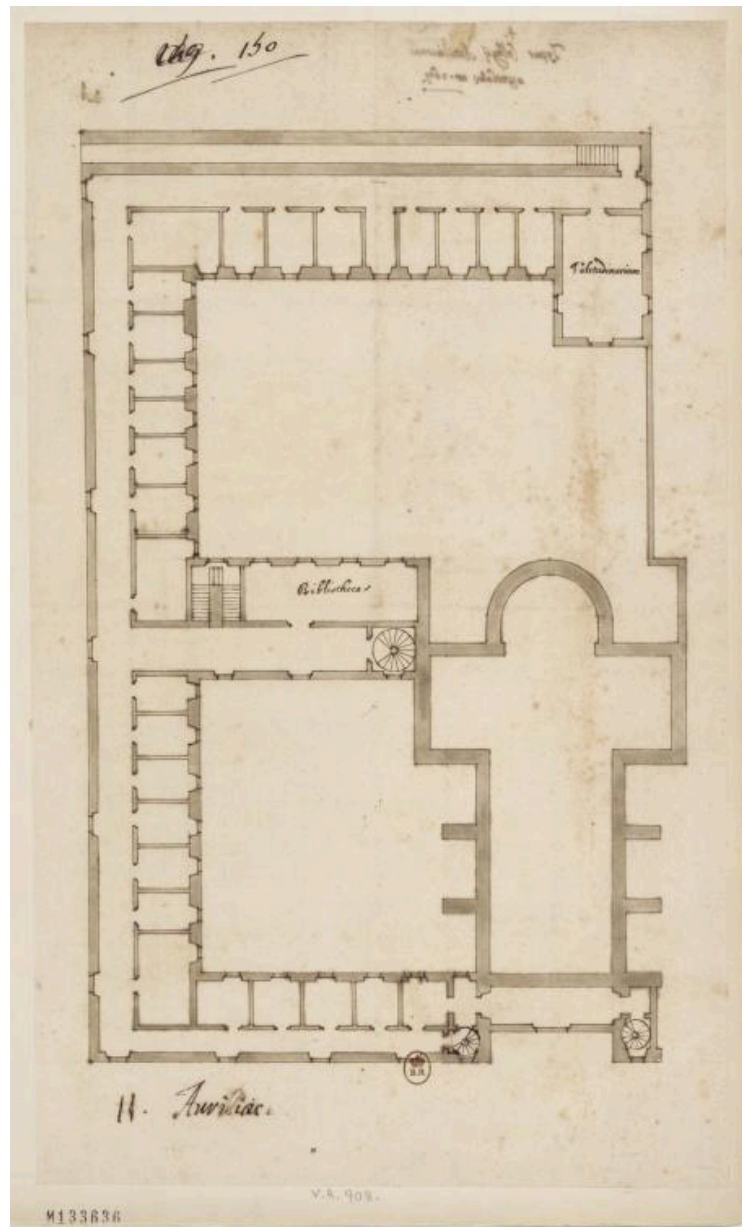
IVR84\_20201500009NUCAB

Auteur de l'illustration : BnF Service photographique

Auteur du document reproduit : Christoph père Grienberger

© Bibliothèque nationale de France

reproduction soumise à autorisation du titulaire des droits d'exploitation



Source gallica.bnf.fr / Bibliothèque nationale de France

Plan du 1er étage, 2e projet, 1621 (B.n.F., Est., FOL-HD-4 (9))

Référence du document reproduit :

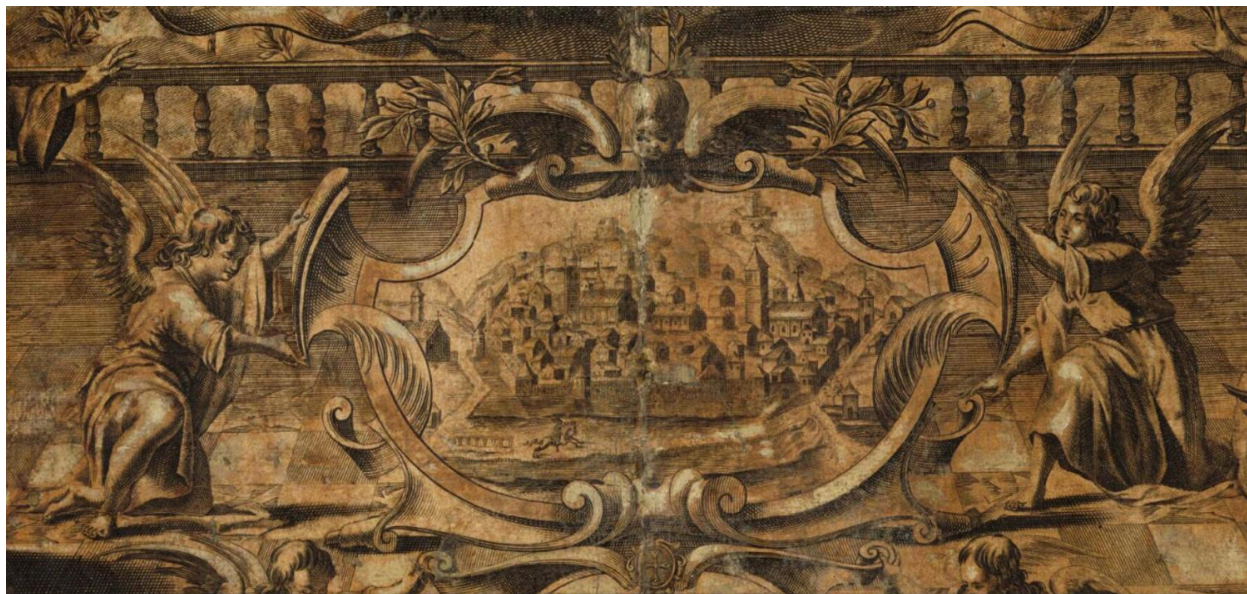
- [Collège d'Aurillac : projet approuvé - plan du premier étage] / Grienberger, P. Christoph, 1621 (B.n.F., Est., FOL-HD-4 (9))  
[Collège d'Aurillac : projet approuvé - plan du premier étage] / Grienberger, P. Christoph (1561-1636), 1621. 1 dess. : plume, encre brune et lavis d'encre, annoté en latin ; 39 x 23 cm (B.n.F., Est., FOL-HD-4 (9)) ; Vallery-Radot, n° 708  
BnF, Est. : FOL-HD-4 (9)

IVR84\_20201500163NUCAB

Auteur de l'illustration : BnF Service photographique

© Bibliothèque nationale de France

reproduction soumise à autorisation du titulaire des droits d'exploitation



Vue la ville d'Aurillac, v. 1640-1645 : au centre, l'église du collège des jésuites (AD Cantal, 449 F 1)

Référence du document reproduit :

- [Thèse soutenue au collège d'Aurillac] / Ganière Jean (graveur, imprimeur), Viallanes (imprimeur), 1640 (AD Cantal, 449 F 1)

[Thèse soutenue au collège d'Aurillac] / Ganière Jean (graveur, imprimeur), Viallanes Léopold (imprimeur), 1640. 1 Est. : burin, papier beige (AD Cantal, 449 F 1).

La gravure, signée Ganière (Jean Ganière, graveur et imprimeur à Paris, décédé en 1666) a été commandée à ce dernier par les jésuites du collège d'Aurillac en 1640, et payée 450 livres (AD Cantal, E DEP 1500/36). Le texte est imprimé postérieurement, en 1714 (date portée)

Un second exemplaire de cette estampe, découpé et réassemblé, est conservé au Musée d'art et d'archéologie d'Aurillac (Ni.1644.Affiche.01) : <https://bibliotheque-numerique.aurillac.fr/notices/item/2161-affiche-these-de-philosophie?offset=1>

Pour une analyse iconographique de la gravure, voir VERNIERE A. *Lettre de Léon Godefroy à son père Théodore Godefroy l'historiographe (du 11 septembre 1645)*. In **Revue de la Haute-Auvergne**, 1901, t. 3, p. 110-112.

AD Cantal : 449 F 1

IVR84\_2024150002NUCA

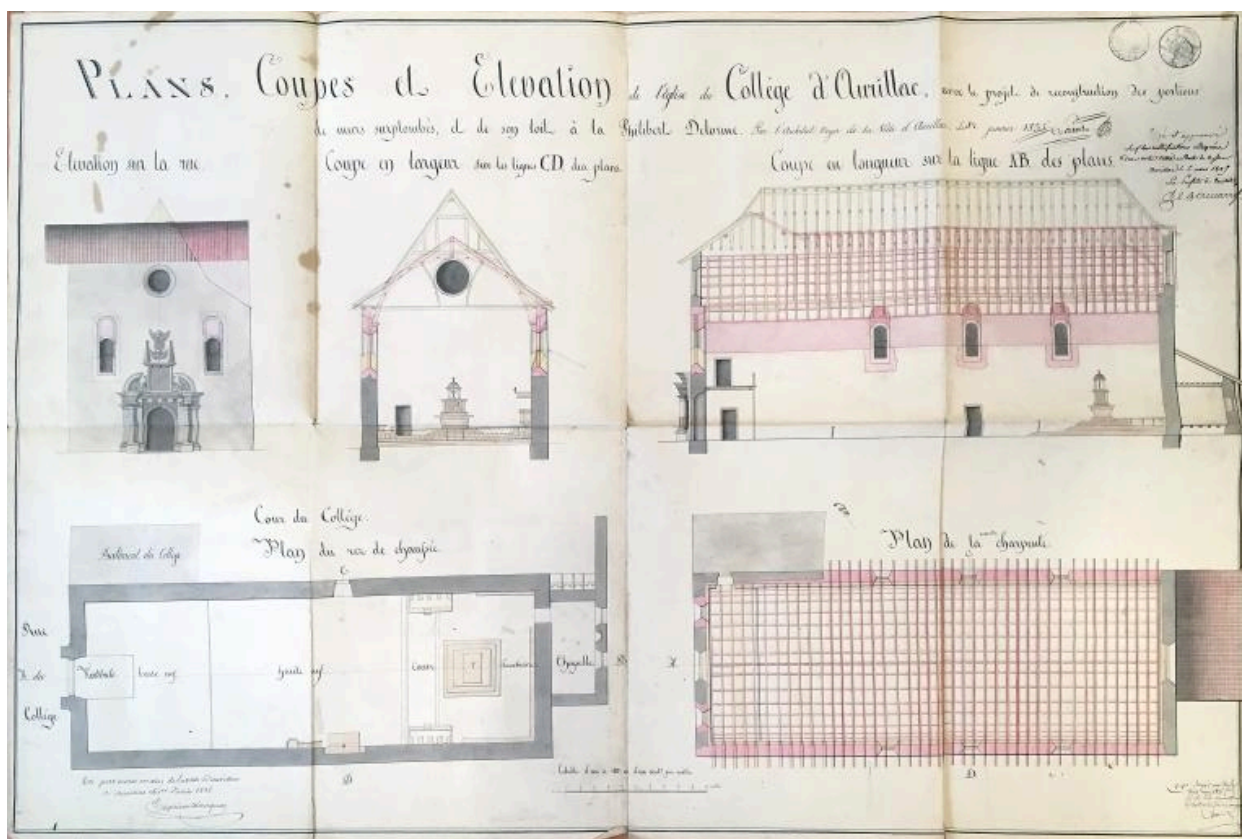
Auteur de l'illustration : Atelier photographique des Archives départementales du Cantal

Auteur du document reproduit : Jean Ganière

© Archives départementales du Cantal

reproduction soumise à autorisation du titulaire des droits d'exploitation





Relevé et projet de reconstruction du toit par Lacaze (architecte-voyer), 1835 (AD Cantal, E DEP 1500/1487)

Référence du document reproduit :

- **Plans, coupes et élévations de l'église du collège d'Aurillac / Lacaze, Gabriel Marie (architecte-voyer), 12 janvier 1835 (AD Cantal : E DEP 1500/1487)**  
**Plans, coupes et élévations de l'église du collège d'Aurillac, avec projet de reconstruction des portions de murs surplombés et de son toit à la Philibert Delorme / Lacaze, Gabriel Marie (architecte-voyer), 12 janvier 1835.** 1 Dess. plume, encre et aquarelle. (AD Cantal : E DEP 1500/1487)  
 AD Cantal : E DEP 1500/1487

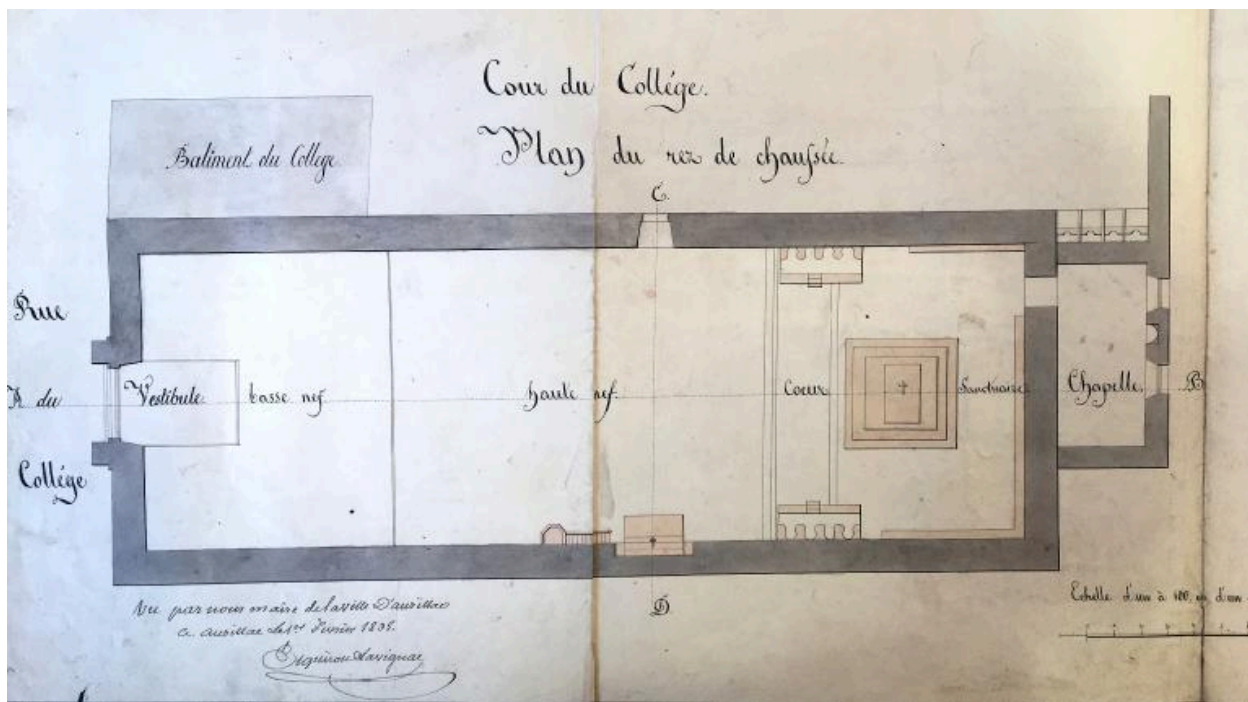
IVR84\_20201500166NUCA

Auteur de l'illustration (reproduction) : Catherine Guégan

Auteur du document reproduit : Gabriel Marie Lacaze

© Archives départementales du Cantal

reproduction soumise à autorisation du titulaire des droits d'exploitation



Plan de l'église en 1835

Référence du document reproduit :

- **Plans, coupes et élévations de l'église du collège d'Aurillac / Lacaze, Gabriel Marie (architecte-voyer), 12 janvier 1835 (AD Cantal : E DEP 1500/1487)**  
**Plans, coupes et élévations de l'église du collège d'Aurillac, avec projet de reconstruction des portions de murs surplombés et de son toit à la Philibert Delorme / Lacaze, Gabriel Marie (architecte-voyer), 12 janvier 1835. 1 Dess. plume, encre et aquarelle. (AD Cantal : E DEP 1500/1487)**  
AD Cantal : E DEP 1500/1487

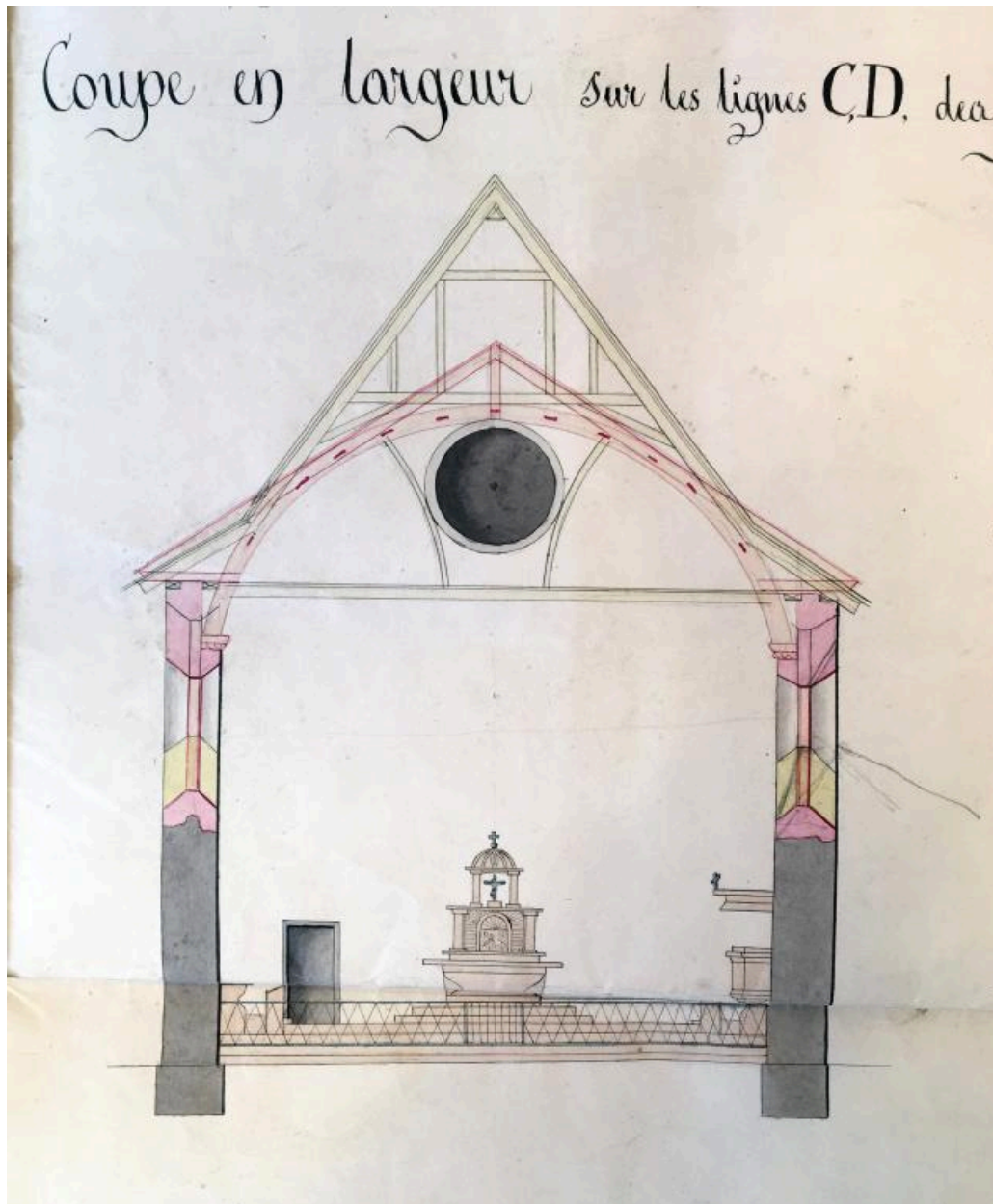
IVR84\_20201500167NUCA

Auteur de l'illustration (reproduction) : Catherine Guégan

Auteur du document reproduit : Gabriel Marie Lacaze

© Archives départementales du Cantal

reproduction soumise à autorisation du titulaire des droits d'exploitation



Coupe en largeur et projet de modification de la toiture, 1835

Référence du document reproduit :

- **Plans, coupes et élévations de l'église du collège d'Aurillac / Lacaze, Gabriel Marie (architecte-voyer), 12 janvier 1835 (AD Cantal : E DEP 1500/1487)**  
**Plans, coupes et élévations de l'église du collège d'Aurillac, avec projet de reconstruction des portions de murs surplombés et de son toit à la Philibert Delorme / Lacaze, Gabriel Marie (architecte-voyer), 12 janvier 1835. 1 Dess. plume, encre et aquarelle. (AD Cantal : E DEP 1500/1487)**  
AD Cantal : E DEP 1500/1487

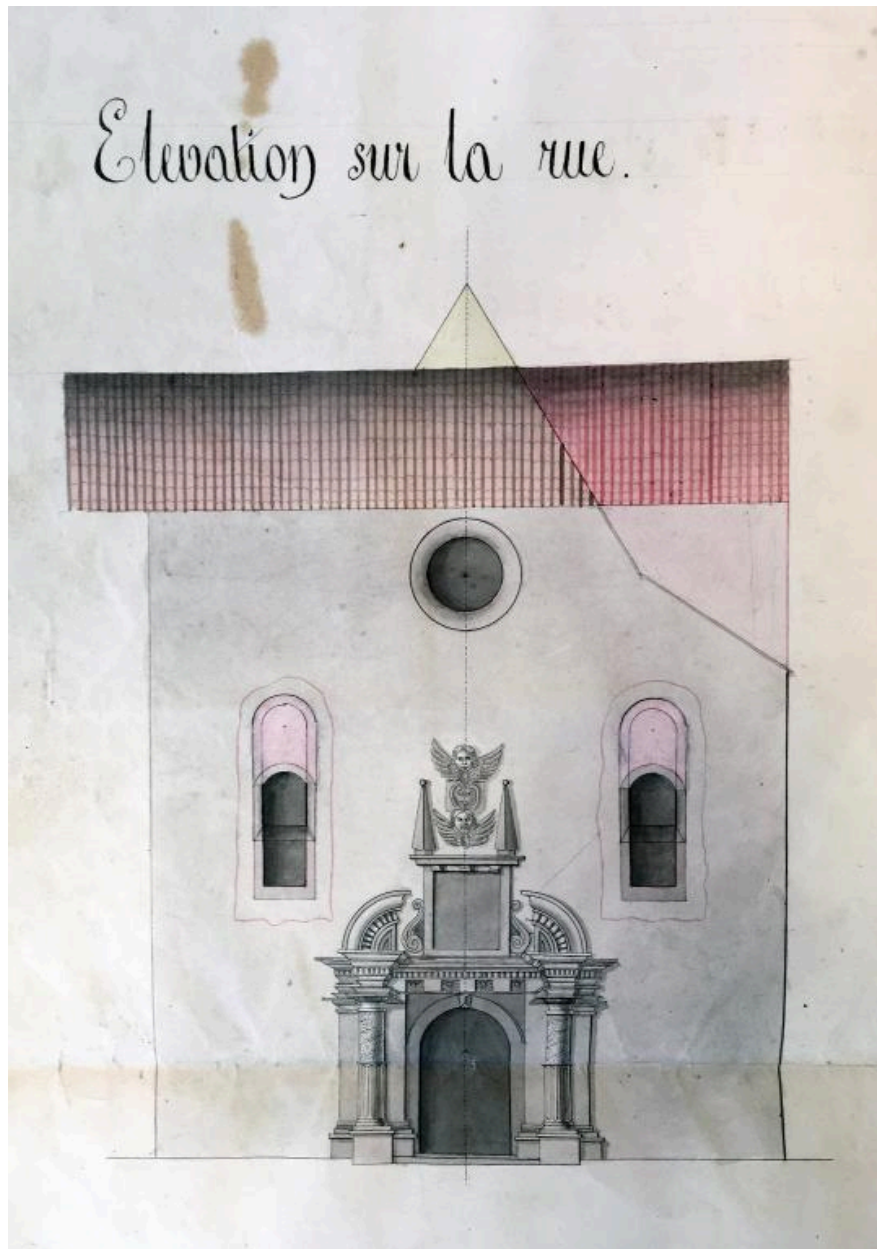
IVR84\_20201500168NUCA

Auteur de l'illustration (reproduction) : Catherine Guégan

Auteur du document reproduit : Gabriel Marie Lacaze

© Archives départementales du Cantal

reproduction soumise à autorisation du titulaire des droits d'exploitation



Façade et projet de modification de la toiture et des ouvertures, 1835

Référence du document reproduit :

- **Plans, coupes et élévations de l'église du collège d'Aurillac / Lacaze, Gabriel Marie (architecte-voyer), 12 janvier 1835 (AD Cantal : E DEP 1500/1487)**

**Plans, coupes et élévations de l'église du collège d'Aurillac, avec projet de reconstruction des portions de murs surplombés et de son toit à la Philibert Delorme / Lacaze, Gabriel Marie (architecte-voyer), 12 janvier 1835. 1 Dess. plume, encre et aquarelle. (AD Cantal : E DEP 1500/1487)**

AD Cantal : E DEP 1500/1487

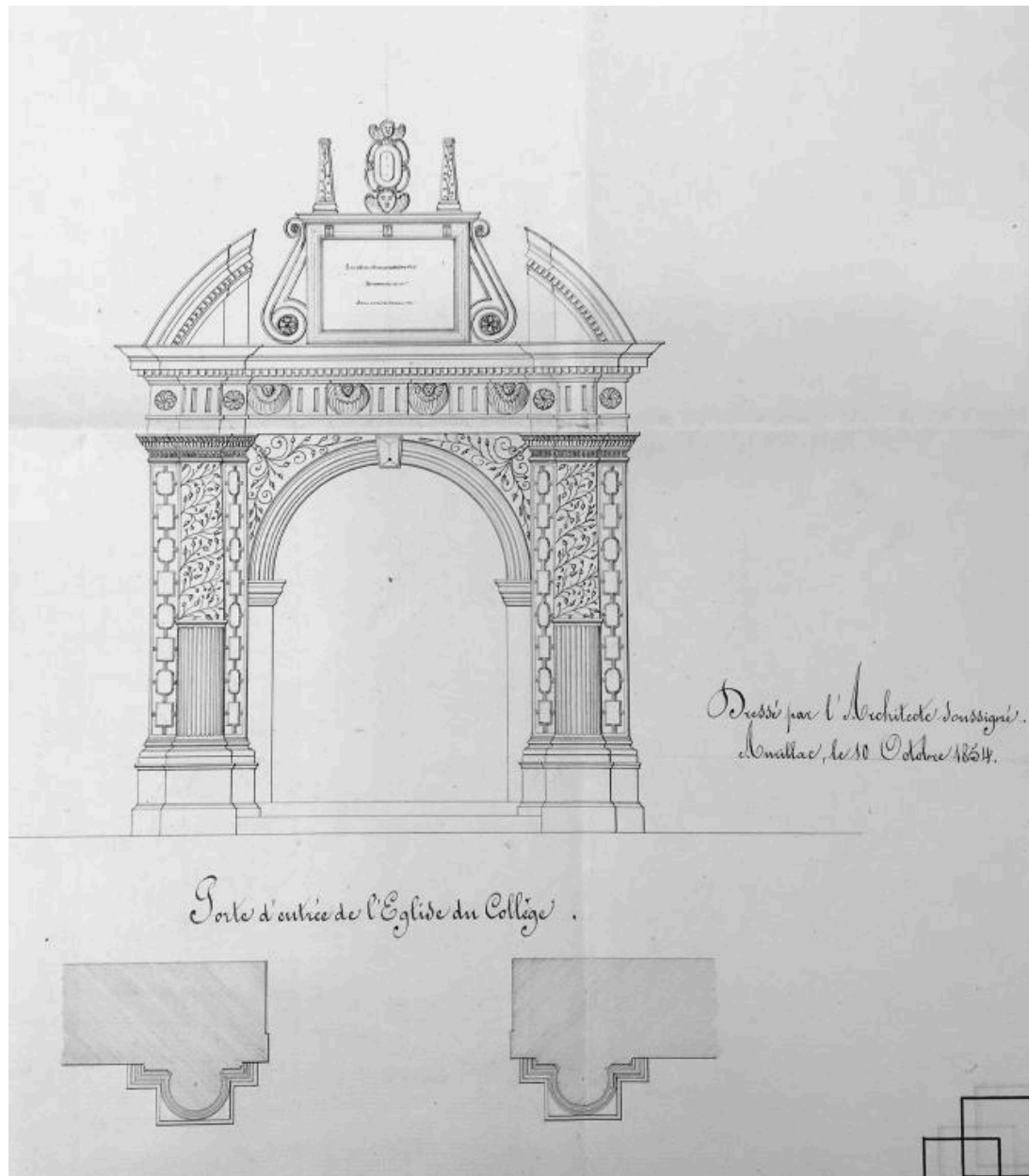
IVR84\_20201500169NUCA

Auteur de l'illustration (reproduction) : Catherine Guégan

Auteur du document reproduit : Gabriel Marie Lacaze

© Archives départementales du Cantal

reproduction soumise à autorisation du titulaire des droits d'exploitation



Relevé du portail de l'église, 1854 (AD Cantal, E DEP 1500/1487)

Référence du document reproduit :

- **[Ensemble de plans, coupes et élévations dressés par l'architecte communal en vue de la transformation du collège de la Ville d'Aurillac], 1854**  
**[Ensemble de plans, coupes et élévations dressés par l'architecte communal en vue de la transformation du collège de la Ville d'Aurillac]** / Szumlanski Léopold (ingénieur voyer, 1814-?), 5 août et 10 octobre 1854.  
12 Dess., plume, encre, lavis et aquarelle (AD Cantal, E DEP 1500/1487)  
AD Cantal : E DEP 1500/1487

IVR84\_20201500188NUC

Auteur de l'illustration (reproduction) : Catherine Guégan

Auteur du document reproduit : Léopold Szumlanski

© Archives départementales du Cantal

reproduction soumise à autorisation du titulaire des droits d'exploitation



La porte de l'église, entre 1885 et 1920 (Musée d'art et d'archéologie d'Aurillac – Collections de Photographie, fonds Parry, 989.20.832)

Référence du document reproduit :

- **Rue du Collège. Porte de la chapelle des jésuites / Parry Léger (photographe), entre 1885 et 1920 (Musée d'art et d'archéologie d'Aurillac – Collections de Photographie, fonds Parry, 989.20.832)**  
**Rue du Collège. Porte de la chapelle des jésuites / Parry Léger (photographe), entre 1885 et 1920.** 1 fotogr. n. et b., tirage d'après négatif au gélatinobromure d'argent ; 18x24 cm (Musée d'art et d'archéologie d'Aurillac – Collections de Photographie, fonds Parry, 989.20.832)  
Musée d'art et d'archéologie Aurillac : 82-10-02

IVR84\_20231500055NUC

Auteur du document reproduit : Léger Parry

© Musée d'art et d'archéologie d'Aurillac

reproduction soumise à autorisation du titulaire des droits d'exploitation



La porte de l'église au début du 20e s. (carte postale, coll. Musée d'art et d'archéologie d'Aurillac, 82-10-02)

Référence du document reproduit :

- **194 - Aurillac - La porte du musée, déb. 20e s. (Musée d'art et d'archéologie d'Aurillac – Collections de Photographie, 82-10-02)**  
**194 - Aurillac - La porte du musée / déb. 20e s.** 1 impr. Photoméc. (carte postale) ; 9x14 cm (Musée d'art et d'archéologie d'Aurillac – Collections de Photographie, 82-10-02)  
Musée d'art et d'archéologie Aurillac : 82-10-02

IVR84\_20231500054NUC

© Musée d'art et d'archéologie d'Aurillac

reproduction soumise à autorisation du titulaire des droits d'exploitation



L'ancienne église en 2006, au début du chantier de reconstruction du collège, avec la salle de dessin au dernier niveau  
( (Phot. Atelier d'architecture Jean-François Laurent)

Référence du document reproduit :

- **[Collège Jeanne de la Treilhle. Travaux de reconstruction : photographies du chantier] / Atelier d'architecture J.-F. Laurent v. 2006 (AP Collège Jeanne de la Treilhle Aurillac)**  
**[Collège Jeanne de la Treilhle. Travaux de reconstruction : photographies du chantier] / Atelier d'architecture J.-F. Laurent v. 2006. 3 fotogr. : coul. (AP Collège Jeanne de la Treilhle Aurillac)**  
AP Collège Jeanne de la Treilhle Aurillac

IVR84\_20231500077NUCA

Auteur de l'illustration : Atelier d'architecture Jean-François Laurent

Date de prise de vue : 2006

© Atelier d'architecture Jean-François Laurent

reproduction soumise à autorisation du titulaire des droits d'exploitation





L'ancienne église en phase finale du chantier de restructuration (Phot. Atelier d'architecture Jean-François Laurent)

Référence du document reproduit :

- **[Collège Jeanne de la Treille. Travaux de restructuration : photographies du chantier] / Atelier d'architecture J.-F. Laurent v. 2006 (AP Collège Jeanne de la Treille Aurillac)**  
**[Collège Jeanne de la Treille. Travaux de restructuration : photographies du chantier] / Atelier d'architecture J.-F. Laurent v. 2006. 3 fotogr. : coul. (AP Collège Jeanne de la Treille Aurillac)**  
AP Collège Jeanne de la Treille Aurillac

IVR84\_20231500078NUCA

Auteur de l'illustration : Atelier d'architecture Jean-François Laurent

Date de prise de vue : 2006

© Atelier d'architecture Jean-François Laurent

reproduction soumise à autorisation du titulaire des droits d'exploitation



Ancienne église, actuel bâtiment B : vue d'ensemble depuis le nord-est

IVR84\_20201500139NUCA

Auteur de l'illustration : Catherine Guégan

© Région Auvergne-Rhône-Alpes, Inventaire général du patrimoine culturel  
reproduction soumise à autorisation du titulaire des droits d'exploitation



Façade, vue depuis le sud

IVR84\_20201500159NUCA

Auteur de l'illustration : Catherine Guégan

© Région Auvergne-Rhône-Alpes, Inventaire général du patrimoine culturel  
reproduction soumise à autorisation du titulaire des droits d'exploitation



Façade, partie supérieure

IVR84\_20201500151NUCA

Auteur de l'illustration : Catherine Guégan

© Région Auvergne-Rhône-Alpes, Inventaire général du patrimoine culturel  
reproduction soumise à autorisation du titulaire des droits d'exploitation



Porte principale

IVR84\_20241500107NUCA

Auteur de l'illustration : Christian Parisey

© Région Auvergne-Rhône-Alpes, Inventaire général du patrimoine culturel  
reproduction soumise à autorisation du titulaire des droits d'exploitation



Vestibule et escalier de l'ancien musée vu de face

IVR84\_20241500101NUCA

Auteur de l'illustration : Christian Parisey

© Région Auvergne-Rhône-Alpes, Inventaire général du patrimoine culturel  
reproduction soumise à autorisation du titulaire des droits d'exploitation



Vestibule et escalier vu de trois-quart

IVR84\_20201500155NUCA

Auteur de l'illustration : Catherine Guégan

© Région Auvergne-Rhône-Alpes, Inventaire général du patrimoine culturel  
reproduction soumise à autorisation du titulaire des droits d'exploitation



Vestibule, détail de l'escalier

IVR84\_20241500102NUCA

Auteur de l'illustration : Christian Parisey

© Région Auvergne-Rhône-Alpes, Inventaire général du patrimoine culturel  
reproduction soumise à autorisation du titulaire des droits d'exploitation





Vestibule, détail du décor d'architecture

IVR84\_20201500156NUCA

Auteur de l'illustration : Catherine Guégan

© Région Auvergne-Rhône-Alpes, Inventaire général du patrimoine culturel  
reproduction soumise à autorisation du titulaire des droits d'exploitation