



Auvergne-Rhône-Alpes, Puy-de-Dôme
Clermont-Ferrand
53 boulevard Jean-Jaurès

maison

Références du dossier

Numéro de dossier : IA63002870

Date de l'enquête initiale : 2024

Date(s) de rédaction : 2025

Cadre de l'étude : inventaire topographique La ceinture des boulevards de Clermont-Ferrand

Degré d'étude : étudié

Désignation

Dénomination : maison

Compléments de localisation

Milieu d'implantation : en ville

Références cadastrales : 2022, HO, 154. 1ière feuille ; 1831, L, 221. 1ière feuille

Historique

L'actuelle parcelle HO 154 est le résultat de la division de l'ancien **terrain de Jean Touzet**, propriété littéralement coupée en deux par l'ouverture du boulevard. Le lotissement de ces **terrains situés de part et d'autre du boulevard** est acté par le Conseil municipal du 3 mai 1933, sous le nom de lotissement Béal. La maison du n°53 boulevard Jean-Jaurès est édifée dans la foulée puisque la demande de permis de construire date du 23 décembre 1933. Elle occupe **le deuxième lot** en partant de l'est de la frange sud du boulevard, ce qui la dote d'un foncier trapézoïdal.

Période(s) principale(s) : 2e quart 20e siècle ()

Dates : 1933 (daté par source)

Auteur(s) de l'oeuvre : Albéric Aubert (architecte, attribution par source, signature)

Description

La maison étant carré alors que la parcelle est de forme trapézoïdale, elle est implantée en recul d'alignement oblique par rapport au boulevard. Ceci ménage la place d'une courette triangulaire en devant de parcelle, courette limitée par un **escalier extérieur** implanté en parallèle de la façade permettant de gagner la porte d'entrée du rez-de-chaussée surélevé. Ce dispositif est prévu dès l'origine puisque présent sur le **dessin de façade** du permis de construire. **L'enveloppe globale** est également correspondante, à savoir le développement sur trois travées d'une construction comprenant un niveau de soubassement, un rez-de-chaussée surélevé, un étage carré et des combles en surcroit. Le dessin du projet représente une demeure de style Louis XIII (bossage et chaîne d'angle, lucarnes ouvrant le brisis, encadrement de baies à clefs) à motifs antiquisants (colonnes ioniques et fronton). Le brisis du toit est sans doute la seule référence à ce style qui fut vraiment réalisé. Tous les autres éléments ont été modifiés pour adhérer au courant d'architecture moderne des années 1930. L'ordre colossal qui devait flanquer l'entrée, le bossage en table du niveau de soubassement et des chaînes d'angle, la balustrade de l'escalier extérieur, l'encadrement des lucarnes du brisis ont été remplacés par des **pilastres et des cordons de briques**. Tous les éléments décoratifs tels que colonnes sur les trumeaux, clefs d'encadrement de baies, corniche d'avant-toit et lucarne à ailerons ont disparu. La seule animation est le léger relief des ressauts de l'habillage en brique de la travée centrale. L'architecte conserve la verticalité marquée grâce au traitement de la travée centrale tandis que s'instaure sur l'ensemble de la façade une symétrie s'harmonisant avec la rigueur de traitement. Il est difficile de discriminer la part de l'architecte et de son client dans ce revirement stylistique. On aurait tendance à prêter un plus grand conservatisme au propriétaire, avoué à Riom, et une plus grande audace à l'architecte, cependant nous n'avons aucune trace de la négociation nécessaire à une telle modification du parti d'origine.

Le **niveau de soubassement** permet de loger le garage automobile et une buanderie. La distribution intérieure correspond ensuite au canon bourgeois alors en vigueur. Au **rez-de-chaussée**, l'entrée implantée en travée centrale est en vis-à-vis de la cage d'escalier. L'espace ne permet pas de développer un véritable hall d'entrée cependant que le principe d'une implantation des pièces double en profondeur s'adapte au salon sur rue précédant la salle à manger sur le jardin. La distribution par hall central s'affirme à **l'étage** qui ouvre sur trois chambres et une salle de bain. Le comble en surcroît devait sans doute recevoir une chambre de bonne éclairée par la lucarne centrale, la partie postérieure ne pouvait accueillir qu'un grenier. C'est en définitive la solution qu'adopte, en 1934, l'architecte François Perrier pour la distribution intérieure de la maison de plan carré du n°63 boulevard Jean-Jaurès. Cependant, le traitement extérieur est bien moins novateur (voir dossier [IA63002872](#)).

Éléments descriptifs

Matériau(x) du gros-oeuvre, mise en oeuvre et revêtement : pierre, moellon, crépi

Matériau(x) de couverture : ardoise, tuile

Étage(s) ou vaisseau(x) : rez-de-chaussée surélevé, 1 étage carré, comble à surcroît

Couvrements :

Élévations extérieures : élévation à travées

Type(s) de couverture : toit à longs pans

Escaliers : escalier dans-oeuvre : escalier tournant à retours

Statut, intérêt et protection

Intérêt de l'œuvre : à signaler

Statut de la propriété : propriété d'une personne privée

Contexte urbain

La maison du n°53 boulevard Jean-Jaurès fait partie d'une série de constructions implantées en alignements irréguliers. Il semble que s'exprime une **réticence à doter les constructions de la forme trapézoïdale des parcelles**, forme héritée de l'ouverture du boulevard en légère diagonale d'une vaste propriété (propriété Touzet sur le **plan parcellaire d'expropriation** de 1926, propriété Béal sur le **plan de bordure des trottoirs** en 1930). Le **cadastre actuel** illustre bien le phénomène. Au n°45 boulevard Jean-Jaurès, la construction est de plan carré, ceci implique par conséquent une implantation en recul oblique par rapport au devant de parcelle trapézoïdale. Son mitoyen occidental, le n°47 se conforme à la morphologie parcellaire. L'immeuble est par conséquent en trapèze et en alignement régulier. Les suivants, du n°49 au n°53, reprennent la forme et l'implantation du n°45. Le n°51 inclue une variation en construisant sur une partie de sa marge de reculement **un commerce en rez-de-chaussée**. Ces ruptures d'alignement provoquent l'apparition de pignon d'alignement de largeurs différentes. Ce type d'implantation irrégulière donne au front de boulevard la **forme d'un accordéon**. La maison du n°53 suit le recul oblique de son mitoyen oriental tandis que l'immeuble qui la jouxte à l'ouest est implanté en alignement régulier. Il en résulte l'apparition d'un important **pignon d'alignement**. Elle fait donc partie d'une série d'immeubles qui attire le regard par l'animation désordonnée qu'ils provoquent.

L'architecte Albéric Aubert édifie cette demeure en même temps qu'il construit **la villa** qui abrite son domicile et son cabinet, au n°52 boulevard Jean-Jaurès, soit sensiblement en vis-à-vis (voir dossier [IA63002869](#)). Sans doute peut-on voir dans cette maison du n°53 un manifeste des réalisations de l'architecte. Au-delà de l'adhésion à l'architecture moderne des années 1930, très perceptible dans sa propre villa, la maison du n°53 illustre une ambition créative. On peut d'ailleurs souligner qu'il signe cette dernière (le **cartouche de signature** au milieu à gauche de la façade est presque effacé de nos jours).

Références documentaires

Documents d'archive

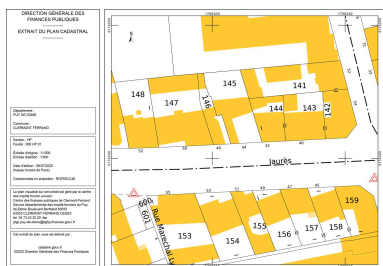
- **AC Clermont-Ferrand, O216 2664 21A, demande d'alignement maison, 52 boulevard Jean-Jaurès, 1933**
AC Clermont-Ferrand. Série O216 : 2664 21A. [**Demande d'alignement maison, 52 boulevard Jean-Jaurès**].
25 mai 1933.
AC Clermont-Ferrand : O216 2664 21A
- **AC Clermont-Ferrand, O216 625 22A, demande d'alignement maison, 53 boulevard Jean-Jaurès, 1933**
AC Clermont-Ferrand. Série O216 : 625 22A. [**Demande d'alignement maison, 53 boulevard Jean-Jaurès**].
23 décembre 1933.
AC Clermont-Ferrand : O216 625 22A

- **AC Clermont-Ferrand, O216 631 22A, demande d'alignement immeuble, 55 boulevard Jean-Jaurès, 1933**
AC Clermont-Ferrand. Série O216 : 631 22A. [Demande d'alignement immeuble, 55 boulevard Jean-Jaurès]. 23 décembre 1933.
AC Clermont-Ferrand : O216 631 22A
- **AC Clermont-Ferrand, 2074 W 122 : 121, Lotissement Béal, boulevard Jean-Jaurès, 1933**
AC Clermont-Ferrand. 2074 W 122: 121. Lotissement Béal, boulevard Jean-Jaurès. 1933.
AC Clermont-Ferrand : 2074 W 122

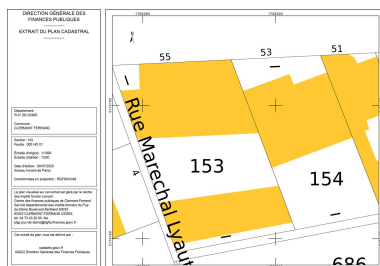
Documents figurés

- **AC Clermont-Ferrand, 1 O 224, plan expropriations boulevard Sud, 1926**
Plan du calcul des surface dressé en conformité du plan d'alignement approuvé par décision de la commission départementale en date du 18 octobre 1913, boulevard sud (partie comprise entre le Pont de Naud et le boulevard Duclaux, expropriation des immeubles ou parties d'immeuble, droits de toutes natures et servitudes diverses) / Mairie de Clermont-Ferrand, voirie urbaine, Alignements. 0.002 pm. mars 1926. Dess. Extr de [liasse d'archives] "Expropriations: boulevard sud, 1921-1929", AC Clermont-Ferrand, série O : 1 O 224.
AC Clermont-Ferrand : 1 O 224

Illustrations



Plan cadastral boulevard Jean-Jaurès, entre l'avenue Marx-Dormoy et la place Littré
Dess. Félicie Fougère ,
Autr. auteur inconnu
IVR84_20256301340NUDA



Plan cadastral. N° 53 et 55 boulevard Jean-Jaurès
Dess. Félicie Fougère
IVR84_20256301345NUDA



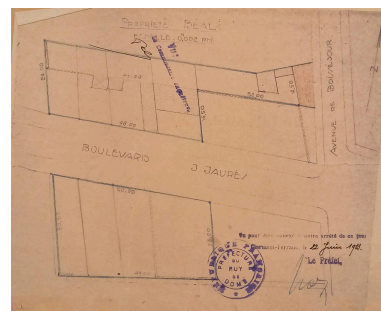
Boulevard Jean-Jaurès, entre l'avenue Marx-Dormoy (ancienne avenue de Boisséjour) et la rue de Vallières.
Repro. Félicie Fougère
IVR84_20256300069NUCA



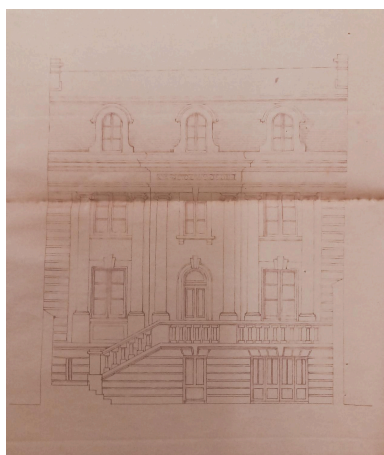
Projet d'aménagement des trottoirs, boulevard Jean-Jaurès, partie comprise entre l'avenue de Boisséjour [actuelle avenue Marx-Dormoy] et la rue des Salins
Repro. Félicie Fougère ,
Autr. auteur inconnu
IVR84_20256302069NUCA



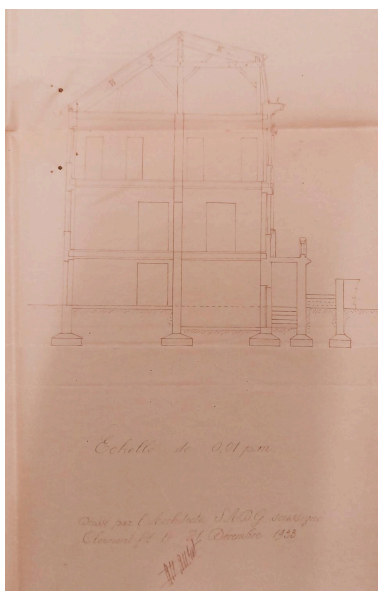
Plan d'ensemble
Repro. Félicie Fougère ,
Autr. auteur inconnu
IVR84_20256302067NUCA



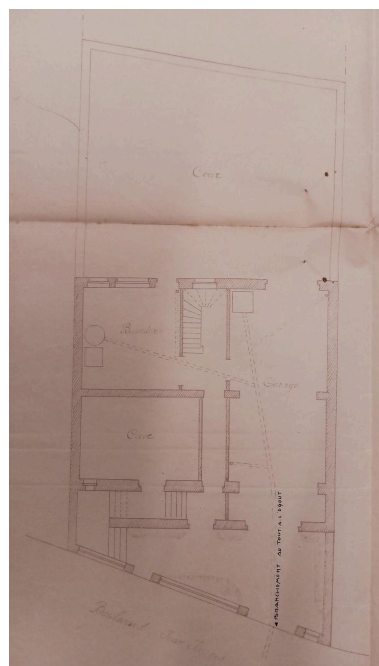
Plan prévisionnel de découpage des lots
Repro. Félicie Fougère ,
Autr. auteur inconnu
IVR84_20256302068NUCA



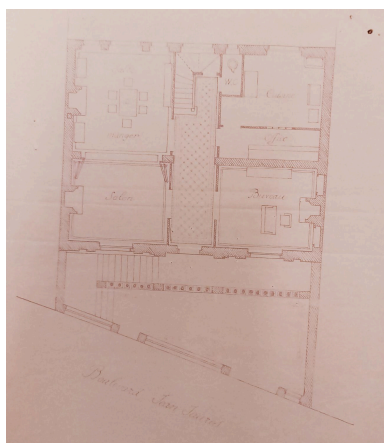
Façade sur le boulevard Jean-Jaurès
Repro. Félicie Fougère ,
Autr. Albéric Aubert
IVR84_20256300160NUCA



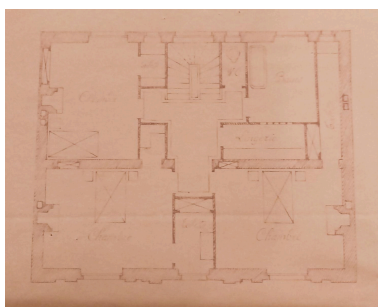
Coupe transversale
Repro. Félicie Fougère ,
Autr. Albéric Aubert
IVR84_20256300163NUCA



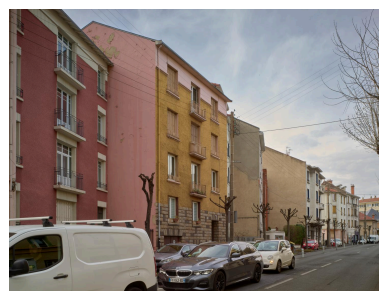
Plan du soubassement
Repro. Félicie Fougère ,
Autr. Albéric Aubert
IVR84_20256300159NUCA



Plan du rez-de-chaussée surélevé
Repro. Félicie Fougère ,
Autr. Albéric Aubert
IVR84_20256300161NUCA



Plan de l'étage
Repro. Félicie Fougère ,
Autr. Albéric Aubert
IVR84_20256300162NUCA



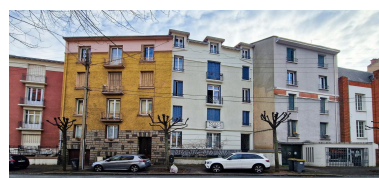
Implantation en peigne
Phot. Christian Parisey
IVR84_20236300347NUC4A



Implantation d'immeubles en retrait oblique (dents de scie irrégulières)
Phot. Félicie Fougère
IVR84_20256300153NUCA



Implantation d'immeubles en retrait oblique (dents de scie irrégulières)



Front d'immeubles implantés en dents de scie irrégulières, boulevard Jean-Jaurès
Phot. François-Nicolas L'Hardy
IVR84_20256300188NUCA

Phot. Félicie Fougère
IVR84_20256300155NUCA



Elévations postérieures
depuis la rue Maréchal-
Lyautey (cheminement piéton)
Phot. Félicie Fougère
IVR84_20256300156NUCA



Façade sur le boulevard Jean-Jaurès
Phot. François-Nicolas L'Hardy
IVR84_20256300204NUCA



Façade sur le boulevard Jean-Jaurès
Phot. Félicie Fougère
IVR84_20256300158NUCA



Perron d'entrée
Phot. Félicie Fougère
IVR84_20256300154NUCA



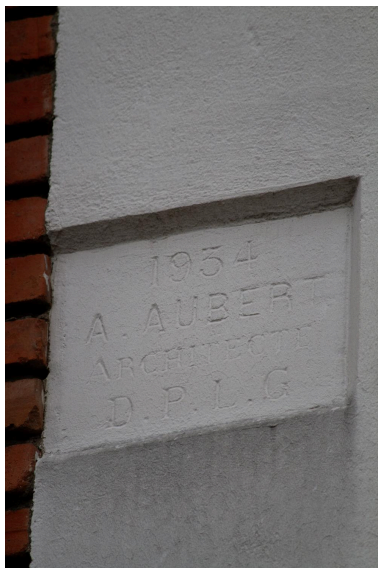
Atelier de réparation de vélo, rez-
de-chaussée rattrapant l'alignement
Phot. Félicie Fougère
IVR84_20256300157NUCA



Façade sur le boulevard Jean-Jaurès
Phot. Félicie Fougère
IVR84_20256300254NUCA



Façade sur le boulevard Jean-Jaurès
Phot. Christian Parisey
IVR84_20256300305NUCA



Date et signature de
l'architecte, A. Aubert, 1938
Phot. François-Nicolas L'Hardy
IVR84_20256300393NUCA



En vis-à-vis sur le boulevard Jean-Jaurès, le domicile et cabinet de l'architecte Albéric Aubert
Phot. Christian Parisey
IVR84_20256300402NUCA

Dossiers liés

Dossiers de synthèse :

Les lotissements des boulevards (IA63002758)

Les maisons des boulevards (IA63002763) Auvergne, Puy-de-Dôme, Clermont-Ferrand, avenue d' Italie, boulevard Fleury, boulevard Cote-Blatin, boulevard Jean-Jaurès, boulevard Aristide-Briand, boulevard Duclaux, boulevard Berthelot, boulevard Lavoisier, boulevard Jean-Baptiste-Dumas

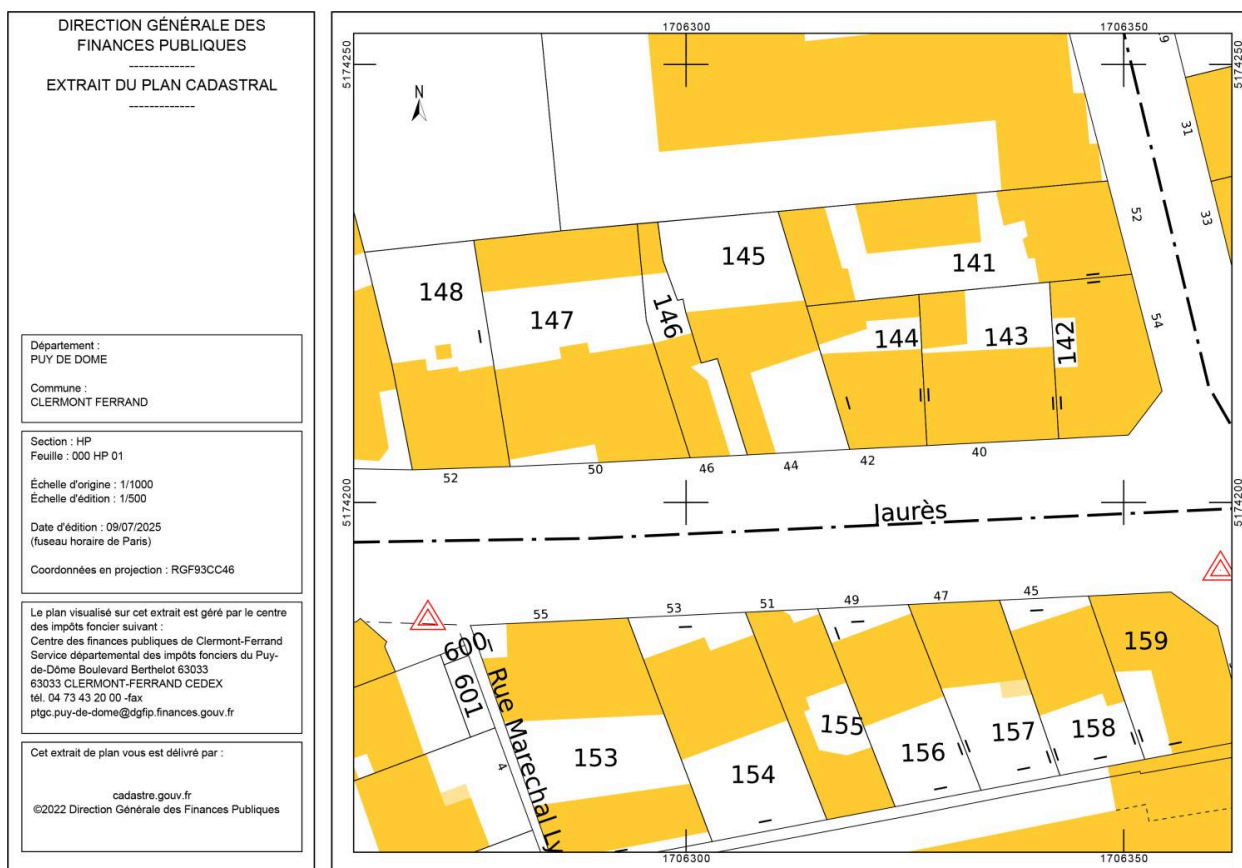
Oeuvre(s) contenue(s) :

Oeuvre(s) en rapport :

boulevard Jean-Jaurès (IA63002805) Auvergne, Puy-de-Dôme, Clermont-Ferrand, boulevard Jean-Jaurès

Auteur(s) du dossier : Félicie Fougère

Copyright(s) : © Région Auvergne-Rhône-Alpes, Inventaire général du patrimoine culturel



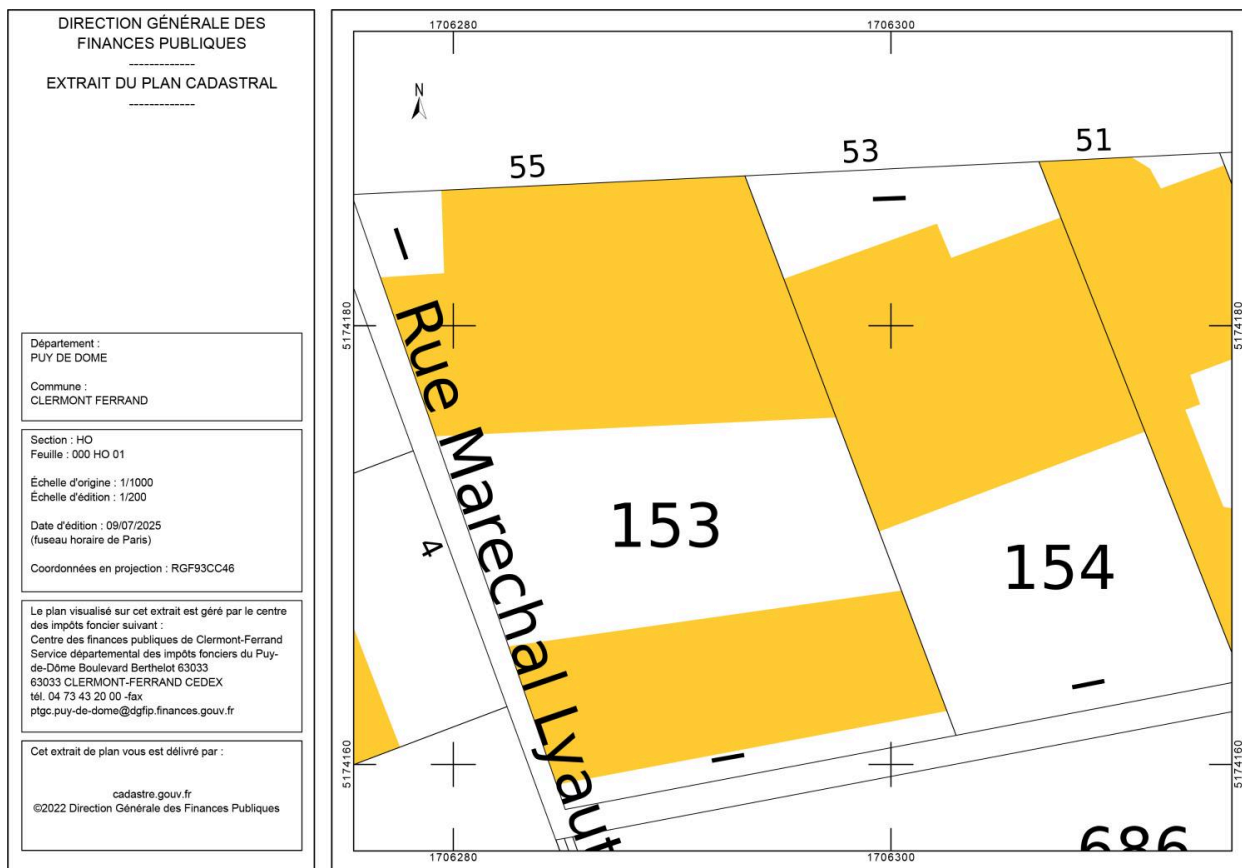
Plan cadastral boulevard Jean-Jaurès, entre l'avenue Marx-Dormoy et la place Littré

IVR84_20256301340NUDA

Auteur de l'illustration : Félicie Fougère

Auteur du document reproduit : auteur inconnu

© Ministère des finances et des comptes publics, www.cadastre.gouv.fr
reproduction soumise à autorisation du titulaire des droits d'exploitation

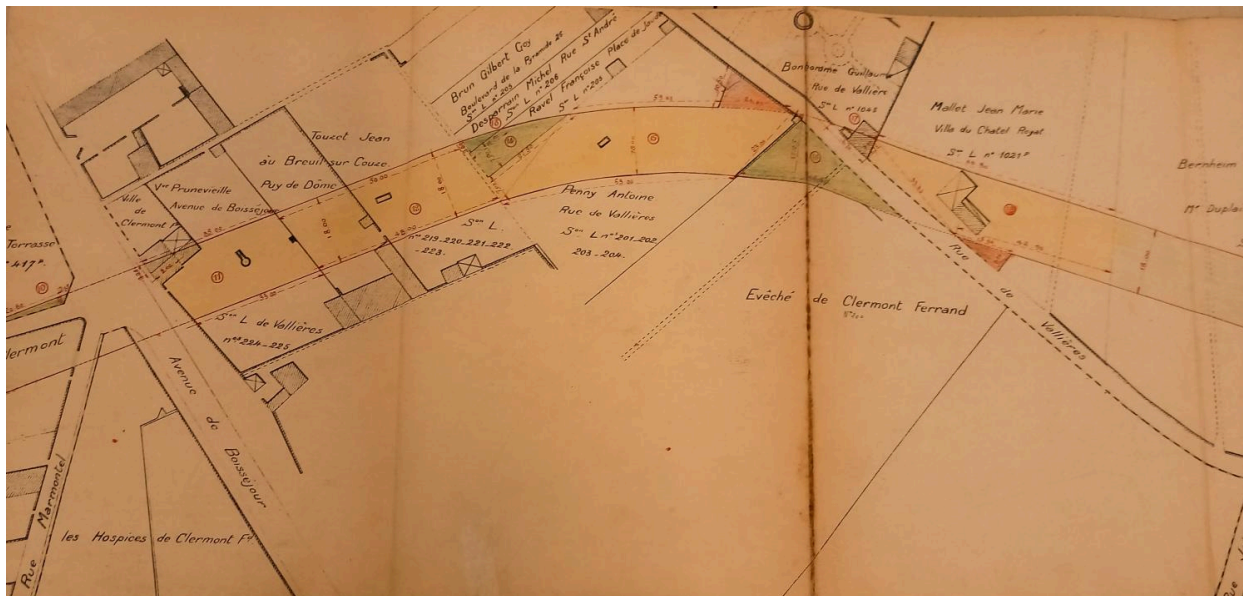


Plan cadastral. N° 53 et 55 boulevard Jean-Jaurès

IVR84_20256301345NUDA

Auteur de l'illustration : Félicie Fougère

© Ministère des finances et des comptes publics, www.cadastre.gouv.fr
reproduction soumise à autorisation du titulaire des droits d'exploitation



Boulevard Jean-Jaurès, entre l'avenue Marx-Dormoy (ancienne avenue de Boisséjour) et la rue de Vallières.

Référence du document reproduit :

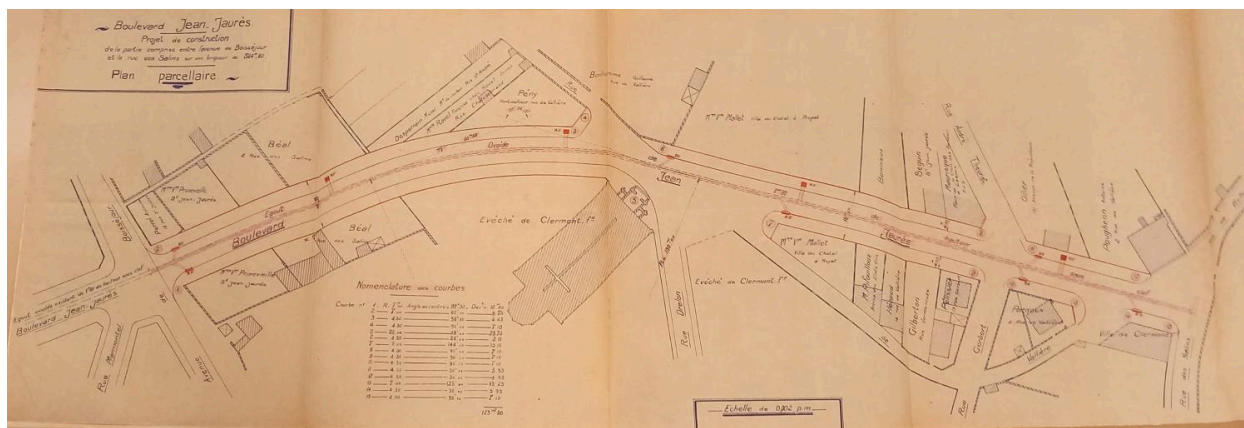
- **AC Clermont-Ferrand, 1 O 224, plan expropriations boulevard Sud, 1926**
Plan du calcul des surface dressé en conformité du plan d'alignement approuvé par décision de la commission départementale en date du 18 octobre 1913, boulevard sud (partie comprise entre le Pont de Naud et le boulevard Duclaux, expropriation des immeubles ou parties d'immeuble, droits de toutes natures et servitudes diverses) / Mairie de Clermont-Ferrand, voirie urbaine, Alignements. 0.002 pm. mars 1926. Dess. Extr de [liasse d'archives] "Expropriations: boulevard sud, 1921-1929", AC Clermont-Ferrand, série O : 1 O 224.
AC Clermont-Ferrand : 1 O 224

IVR84_20256300069NUCA

Auteur de l'illustration (reproduction) : Félicie Fougère

© Archives communales de Clermont-Ferrand

reproduction soumise à autorisation du titulaire des droits d'exploitation



Projet d'aménagement des trottoirs, boulevard Jean-Jaurès, partie comprise entre l'avenue de Boisséjour [actuelle avenue Marx-Dormoy] et la rue des Salins

Référence du document reproduit :

- **AC Clermont-Ferrand, 1 O 1590, Etablissement de bordures de trottoirs, boulevard Jean-Jaurès, 1926, 1930**
AC Clermont-Ferrand, 1 O 1590, **Etablissement de bordures de trottoirs**, boulevard Cote-Blatin [Jean-Jaurès, partie comprise entre la rue de Rabanesse et l'avenue de Boisséjour], 1926, boulevard Jean-Jaurès [partie comprise entre l'avenue de Boisséjour et la rue des Salins], 1930.
AC Clermont-Ferrand : 1 O 1590

IVR84_20256302069NUCA

Auteur de l'illustration (reproduction) : Félicie Fougère

Auteur du document reproduit : auteur inconnu

© Archives communales de Clermont-Ferrand

reproduction soumise à autorisation du titulaire des droits d'exploitation



Plan d'ensemble

Référence du document reproduit :

- **AC Clermont-Ferrand, 2074 W 122 : 121, Lotissement Béal, boulevard Jean-Jaurès, 1933**
AC Clermont-Ferrand. 2074 W 122: 121. **Lotissement Béal, boulevard Jean-Jaurès.** 1933.
AC Clermont-Ferrand : 2074 W 122

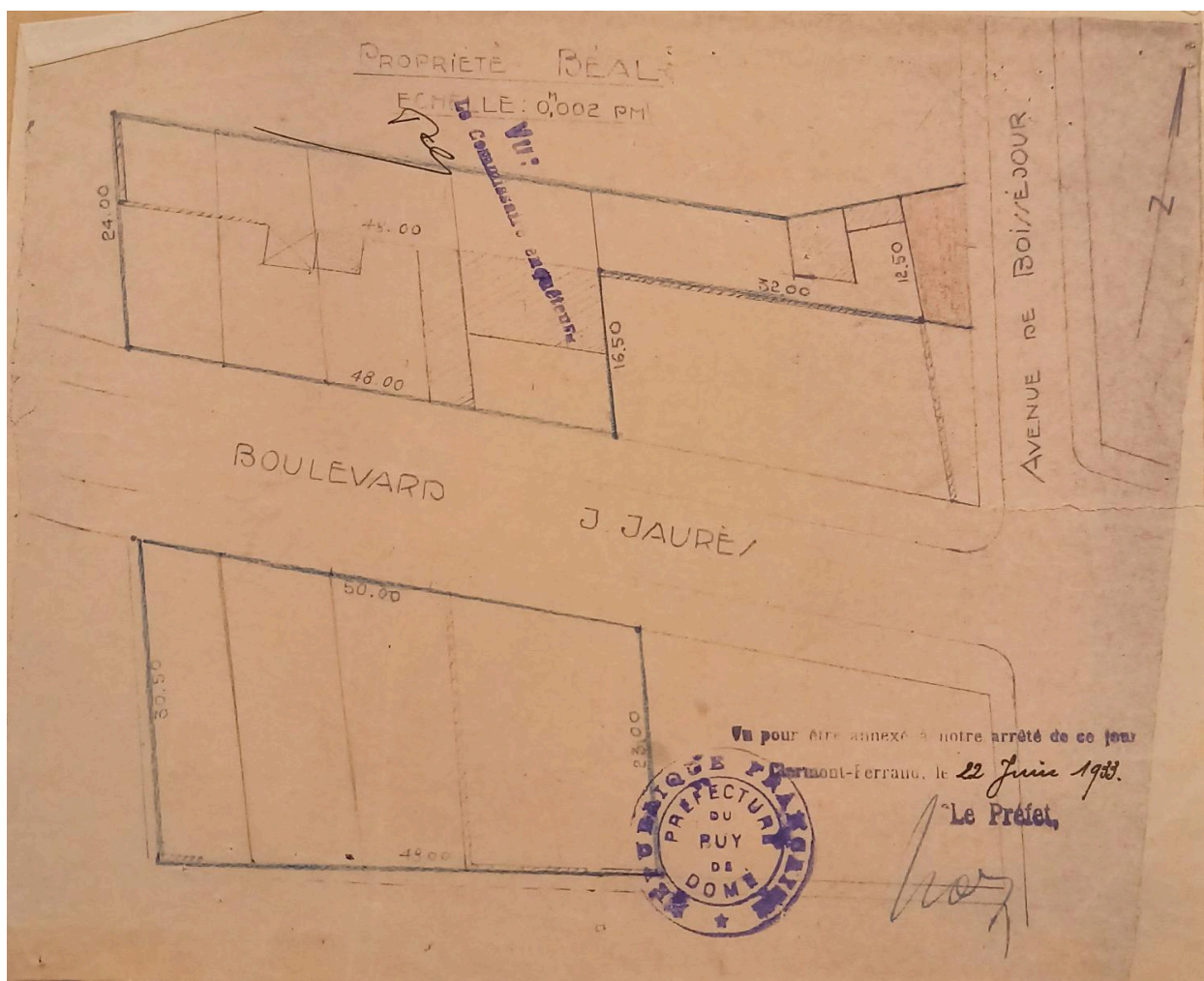
IVR84_20256302067NUCA

Auteur de l'illustration (reproduction) : Félicie Fougère

Auteur du document reproduit : auteur inconnu

© Archives communales de Clermont-Ferrand

reproduction soumise à autorisation du titulaire des droits d'exploitation



Plan prévisionnel de découpage des lots

Référence du document reproduit :

- **AC Clermont-Ferrand, 2074 W 122 : 121, Lotissement Béal, boulevard Jean-Jaurès, 1933**
AC Clermont-Ferrand. 2074 W 122: 121. Lotissement Béal, boulevard Jean-Jaurès. 1933.
AC Clermont-Ferrand : 2074 W 122

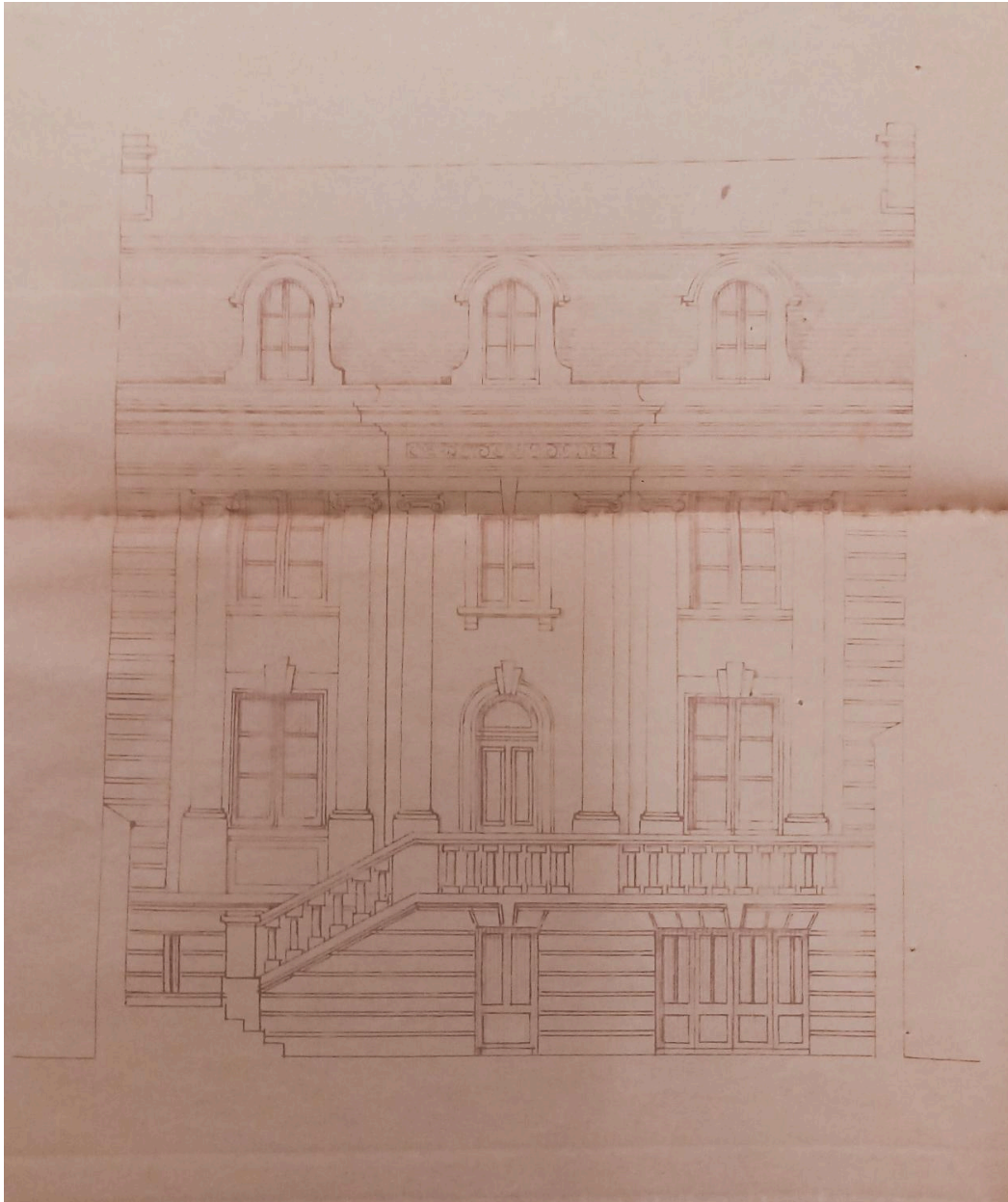
IVR84_20256302068NUCA

Auteur de l'illustration (reproduction) : Félicie Fougère

Auteur du document reproduit : auteur inconnu

© Archives communales de Clermont-Ferrand

reproduction soumise à autorisation du titulaire des droits d'exploitation



Façade sur le boulevard Jean-Jaurès

Référence du document reproduit :

- **AC Clermont-Ferrand, O216 625 22A, demande d'alignement maison, 53 boulevard Jean-Jaurès, 1933**
AC Clermont-Ferrand. Série O216 : 625 22A. [Demande d'alignement maison, 53 boulevard Jean-Jaurès].
23 décembre 1933.
AC Clermont-Ferrand : O216 625 22A

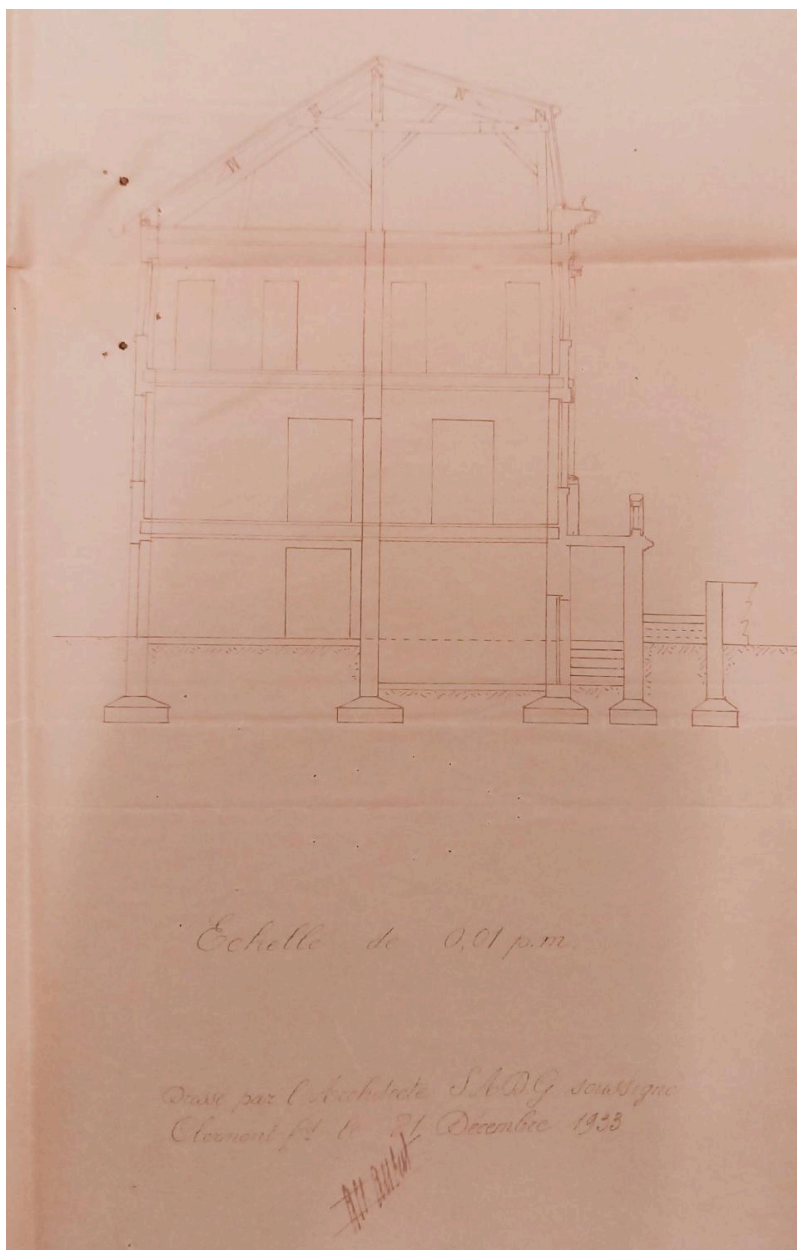
IVR84_20256300160NUCA

Auteur de l'illustration (reproduction) : Félicie Fougère

Auteur du document reproduit : Albéric Aubert

© Archives communales de Clermont-Ferrand

reproduction soumise à autorisation du titulaire des droits d'exploitation



Coupe transversale

Référence du document reproduit :

- **AC Clermont-Ferrand, O216 625 22A, demande d'alignement maison, 53 boulevard Jean-Jaurès, 1933**
AC Clermont-Ferrand. Série O216 : 625 22A. [Demande d'alignement maison, 53 boulevard Jean-Jaurès].
23 décembre 1933.
AC Clermont-Ferrand : O216 625 22A

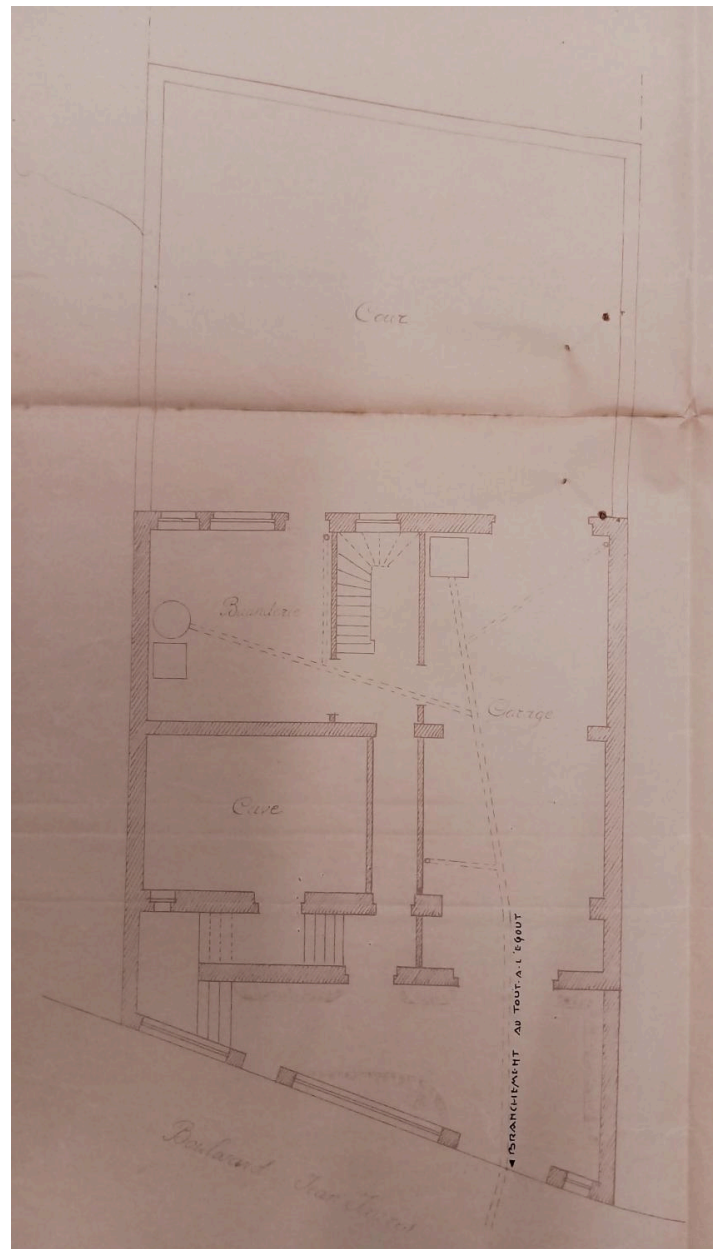
IVR84_20256300163NUCA

Auteur de l'illustration (reproduction) : Félicie Fougère

Auteur du document reproduit : Albéric Aubert

© Archives communales de Clermont-Ferrand

reproduction soumise à autorisation du titulaire des droits d'exploitation



Plan du soubassement

Référence du document reproduit :

- **AC Clermont-Ferrand, O216 625 22A, demande d'alignement maison, 53 boulevard Jean-Jaurès, 1933**
AC Clermont-Ferrand. Série O216 : 625 22A. [Demande d'alignement maison, 53 boulevard Jean-Jaurès].
23 décembre 1933.
AC Clermont-Ferrand : O216 625 22A

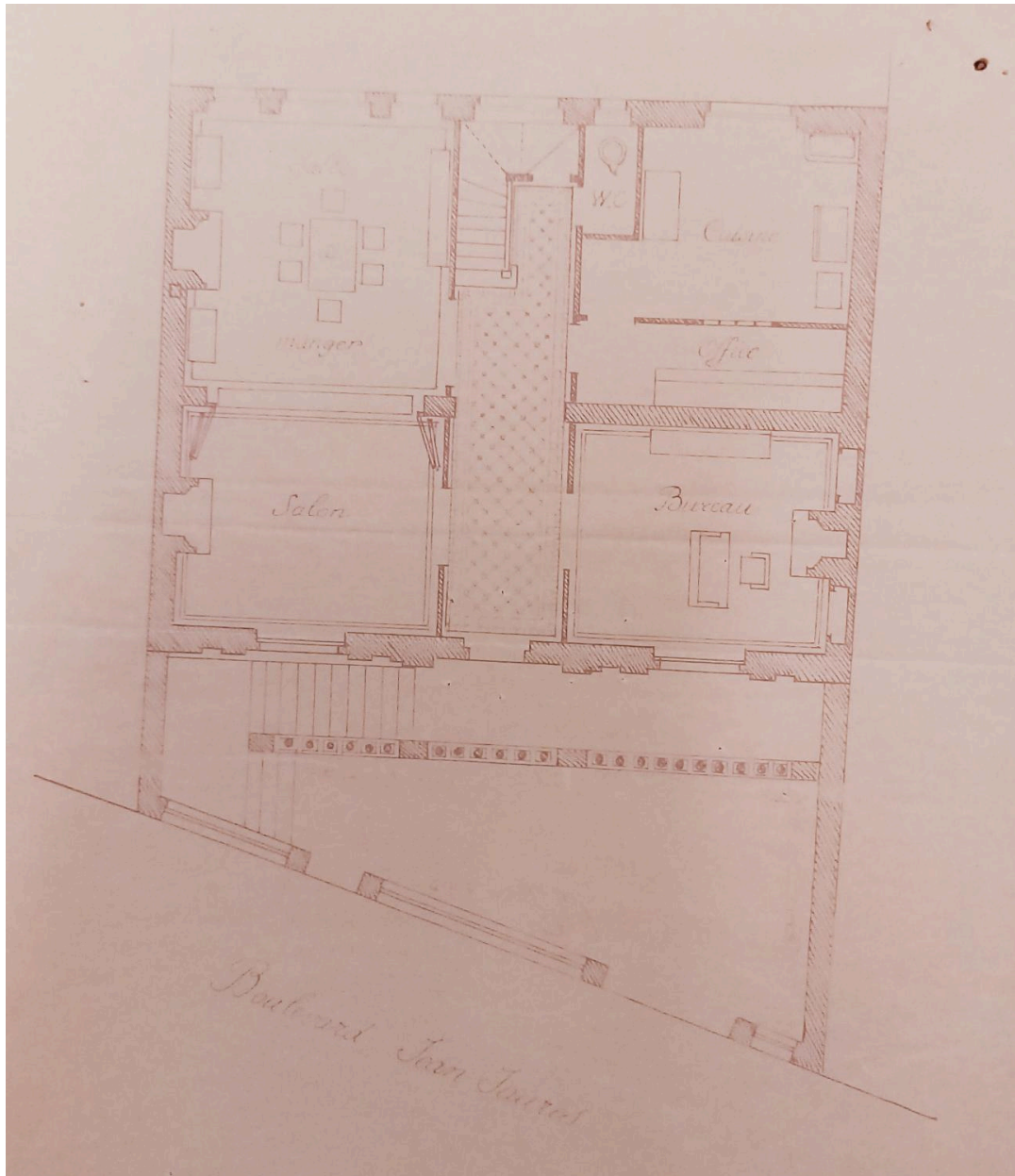
IVR84_20256300159NUCA

Auteur de l'illustration (reproduction) : Félicie Fougère

Auteur du document reproduit : Albéric Aubert

© Archives communales de Clermont-Ferrand

reproduction soumise à autorisation du titulaire des droits d'exploitation



Plan du rez-de-chaussée surélevé

Référence du document reproduit :

- **AC Clermont-Ferrand, O216 625 22A, demande d'alignement maison, 53 boulevard Jean-Jaurès, 1933**
AC Clermont-Ferrand. Série O216 : 625 22A. [Demande d'alignement maison, 53 boulevard Jean-Jaurès].
23 décembre 1933.
AC Clermont-Ferrand : O216 625 22A

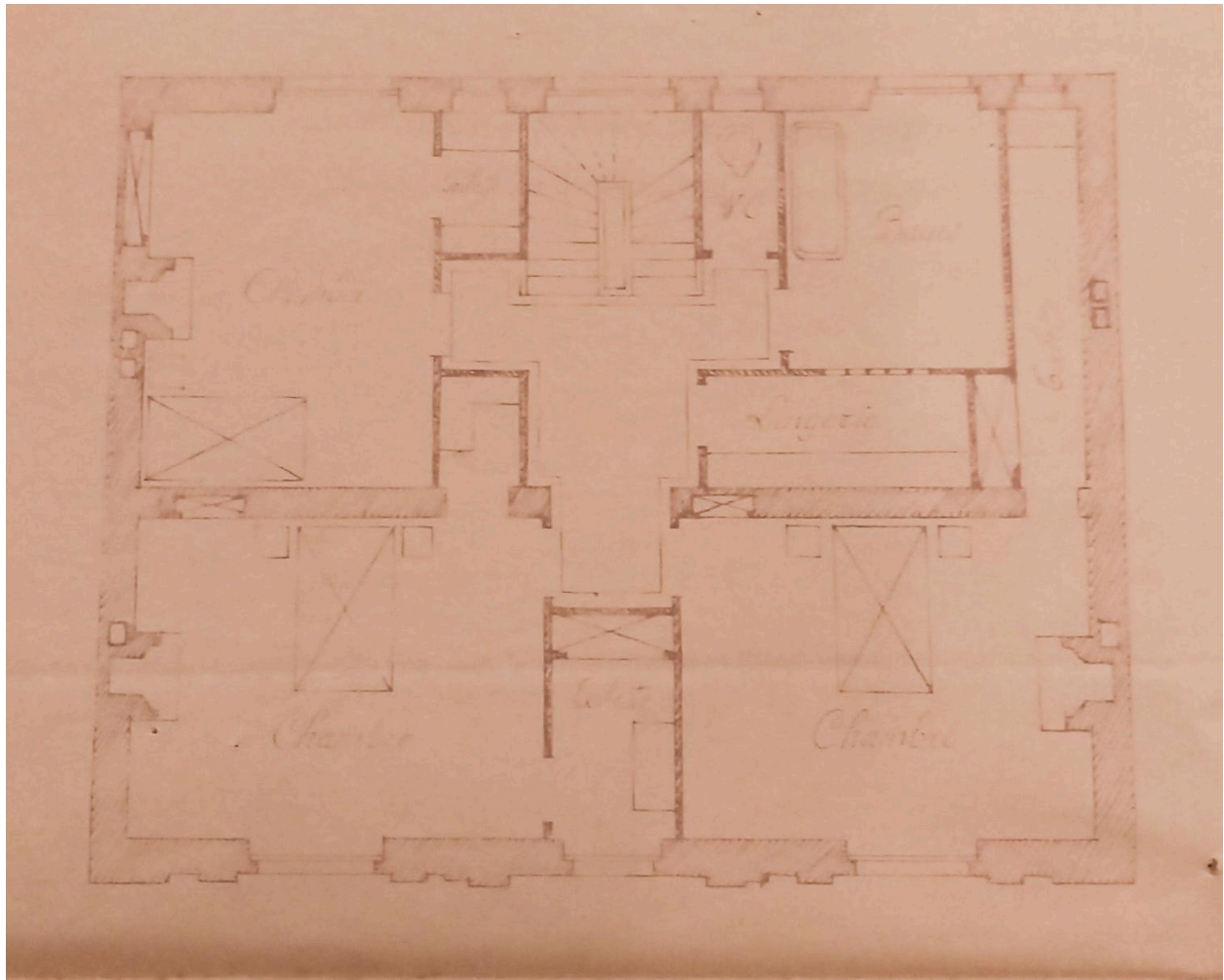
IVR84_20256300161NUCA

Auteur de l'illustration (reproduction) : Félicie Fougère

Auteur du document reproduit : Albéric Aubert

© Archives communales de Clermont-Ferrand

reproduction soumise à autorisation du titulaire des droits d'exploitation



Plan de l'étage

Référence du document reproduit :

- **AC Clermont-Ferrand, O216 625 22A, demande d'alignement maison, 53 boulevard Jean-Jaurès, 1933**
AC Clermont-Ferrand. Série O216 : 625 22A. [Demande d'alignement maison, 53 boulevard Jean-Jaurès].
23 décembre 1933.
AC Clermont-Ferrand : O216 625 22A

IVR84_20256300162NUCA

Auteur de l'illustration (reproduction) : Félicie Fougère

Auteur du document reproduit : Albéric Aubert

© Archives communales de Clermont-Ferrand

reproduction soumise à autorisation du titulaire des droits d'exploitation



Implantation en peigne

IVR84_20236300347NUC4A

Auteur de l'illustration : Christian Parisey

© Région Auvergne-Rhône-Alpes, Inventaire général du patrimoine culturel
communication libre, reproduction soumise à autorisation



Implantation d'immeubles en retrait oblique (dents de scie irrégulières)

IVR84_20256300153NUCA

Auteur de l'illustration : Félicie Fougère

© Région Auvergne-Rhône-Alpes, Inventaire général du patrimoine culturel
communication libre, reproduction soumise à autorisation



Implantation d'immeubles en retrait oblique (dents de scie irrégulières)

IVR84_20256300155NUCA

Auteur de l'illustration : Félicie Fougère

© Région Auvergne-Rhône-Alpes, Inventaire général du patrimoine culturel
communication libre, reproduction soumise à autorisation



Front d'immeubles implantés en dents de scie irrégulières, boulevard Jean-Jaurès

IVR84_20256300188NUCA

Auteur de l'illustration : François-Nicolas L'Hardy

© Fonds privé

reproduction soumise à autorisation du titulaire des droits d'exploitation



Elévations postérieures depuis la rue Maréchal-Lyautey (cheminement piéton)

IVR84_20256300156NUCA

Auteur de l'illustration : Félicie Fougère

© Région Auvergne-Rhône-Alpes, Inventaire général du patrimoine culturel
communication libre, reproduction soumise à autorisation



Façade sur le boulevard Jean-Jaurès

IVR84_20256300204NUCA

Auteur de l'illustration : François-Nicolas L'Hardy

© Fonds privé

reproduction soumise à autorisation du titulaire des droits d'exploitation



Façade sur le boulevard Jean-Jaurès

IVR84_20256300158NUCA

Auteur de l'illustration : Félicie Fougère

© Région Auvergne-Rhône-Alpes, Inventaire général du patrimoine culturel
communication libre, reproduction soumise à autorisation



Perron d'entrée

IVR84_20256300154NUCA

Auteur de l'illustration : Félicie Fougère

© Région Auvergne-Rhône-Alpes, Inventaire général du patrimoine culturel
communication libre, reproduction soumise à autorisation



Atelier de réparation de vélo, rez-de-chaussée rattrapant l'alignement

IVR84_20256300157NUCA

Auteur de l'illustration : Félicie Fougère

© Région Auvergne-Rhône-Alpes, Inventaire général du patrimoine culturel
communication libre, reproduction soumise à autorisation



Façade sur le boulevard Jean-Jaurès

IVR84_20256300254NUCA

Auteur de l'illustration : Félicie Fougère

© Région Auvergne-Rhône-Alpes, Inventaire général du patrimoine culturel
communication libre, reproduction soumise à autorisation

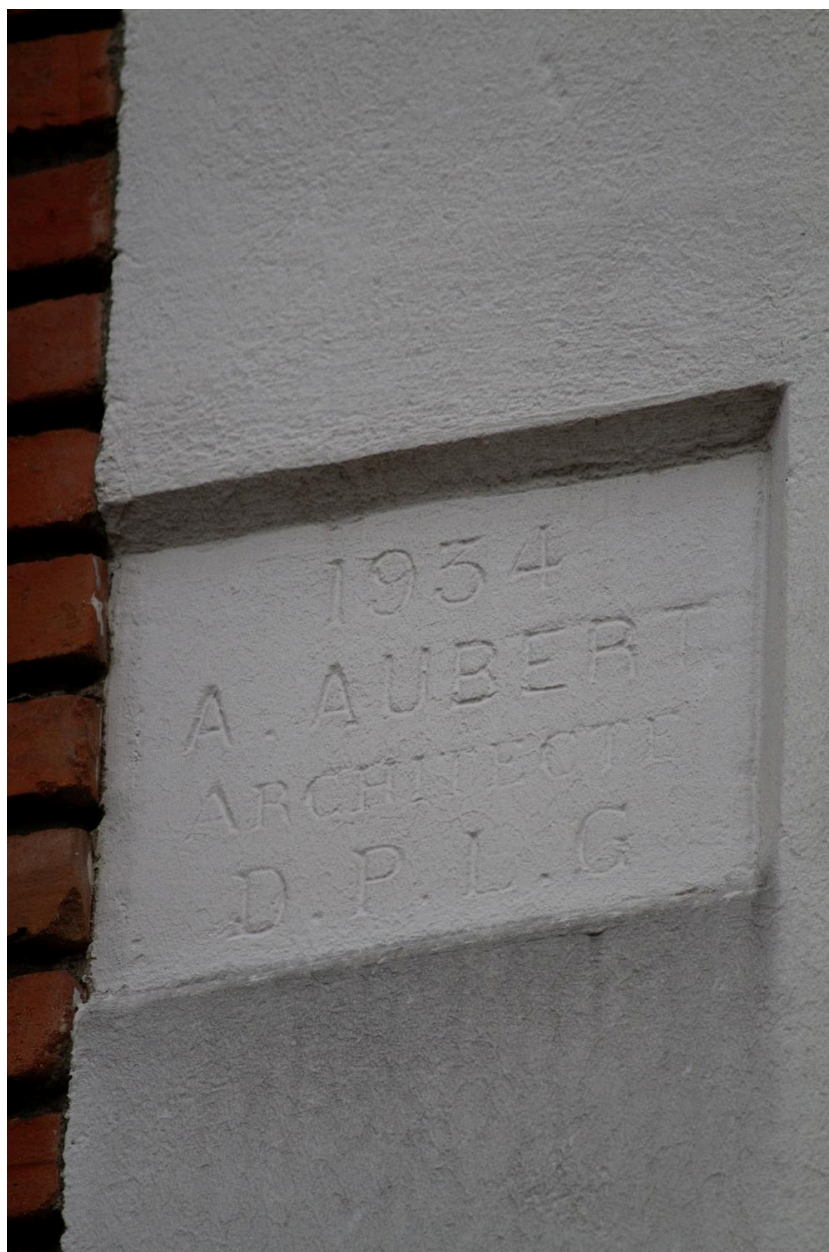


Façade sur le boulevard Jean-Jaurès

IVR84_20256300305NUCA

Auteur de l'illustration : Christian Parisey

© Région Auvergne-Rhône-Alpes, Inventaire général du patrimoine culturel
communication libre, reproduction soumise à autorisation



Date et signature de l'architecte, A. Aubert, 1938

IVR84_20256300393NUCA

Auteur de l'illustration : François-Nicolas L'Hardy

© Fonds privé

reproduction soumise à autorisation du titulaire des droits d'exploitation



En vis-à-vis sur le boulevard Jean-Jaurès, le domicile et cabinet de l'architecte Albéric Aubert

IVR84_20256300402NUCA

Auteur de l'illustration : Christian Parisey

© Région Auvergne-Rhône-Alpes, Inventaire général du patrimoine culturel
communication libre, reproduction soumise à autorisation