



Lyon 4e
Croix-Rousse
7 rue (du) Mail

Immeuble-atelier, actuellement immeuble à logements

Références du dossier

Numéro de dossier : IA69001387
Date de l'enquête initiale : 2014
Date(s) de rédaction : 2014
Cadre de l'étude : enquête thématique régionale Patrimoine industriel
Degré d'étude : monographié

Désignation

Dénomination : immeuble à logements, atelier
Destinations successives : immeuble à logements
Parties constituantes non étudiées : cour

Compléments de localisation

Milieu d'implantation : en ville
Références cadastrales : 2012, AW, 63. Section et numéro du cadastre ancien : Section C de Saint-Clair n° 23

Historique

L'immeuble-atelier fait partie du clos Dumenge. Le clos Dumenge tire son nom de son propriétaire et consiste en 1791 en un simple tènement de vignes. A partir de 1809 Pierre Gabriel Dumenge, propriétaire rentier, hérite du tènement et commence à ouvrir des lotissements au sein de son clos afin de faire élever des immeubles-ateliers. L'immeuble est mentionné dans les contributions personnelles et mobilières de 1818 et son propriétaire est Monsieur Privas. En 1820, le rôle des contributions foncières, personnelle et mobilière mentionne que Monsieur Travers demeurant au sein de l'immeuble est propriétaire du deuxième corps de bâtiment sur cour et qu'il est farinier. Les recensements de la population au XIXe siècle confirment la présence d'ouvriers à soie et de fabricants. L'immeuble accueille aujourd'hui un magasin de luminaires au rez-de-chaussée et les étages sont occupés par des logements.

Période(s) principale(s) : 1er quart 19e siècle
Dates : 1818 (daté par source)

Description

L'immeuble présente une façade sur rue de deux étages et six travées. Le rez-de-chaussée est de plain-pied et est composé de travées rectangulaires. Un bandeau horizontal sépare le rez-de-chaussée des étages carrés qui sont recouverts par des enduits différents.

Le rythme des percements des étages est irrégulier et le traitement des baies est homogène. Les trumeaux sont étroits, sauf entre la cinquième et la sixième travée, et sans décor. Les baies sont rectangulaires avec appuis saillants. L'encadrement à crossettes des baies est dessiné à l'enduit de même que le chaînage des angles de l'immeuble. Les fenêtres sont homogènes. Les garde-corps et lambrequins sont ouvragés et en ferronnerie. La corniche est en bois.

La porte d'entrée se situe à droite de l'axe médian de la façade. Il s'agit d'une porte piétonne en bois à un battant. Elle est en belle menuiserie avec tables saillantes et ferronnerie ouvragée. L'encadrement de la porte est également en belle menuiserie avec dessus de porte en table, surmonté d'une corniche à denticules. La porte d'entrée de l'immeuble dessert l'escalier de l'immeuble et une allée fermée par une porte à un battant desservant un second corps de bâtiment sur cour. L'escalier est tournant à droite et est à une volée

droite. Il est en pierre à gryphées de Saint-Fortunat et est aménagé d'un monte fauteuil électrique pour le premier étage. Le mur noyau est plein. Le palier du premier étage dessert un appartement. L'éclairage de la cage d'escalier s'effectue par

des baies rectangulaires donnant sur la rue. L'escalier des étages supérieurs est privatisé et fermé par une porte. L'allée de l'immeuble présente un plafond à solives apparentes, un sol en pierre calcaire recouverte de ciment et des murs enduits. Elle dessert une cour aménagée donnant accès à un second corps de bâtiment réaménagé en deux logements privés. Ce bâtiment est à un rez-de-chaussée et est composé de six travées. Les murs sont en colombages. Les fenêtres et portes fenêtres ont été changées et sont en PVC. L'entrée aux logements est surélevée par trois marches. Les solives de rives sont apparentes et le toit est en appentis.

Eléments descriptifs

Matériau(x) du gros-oeuvre, mise en oeuvre et revêtement : calcaire, moellon, enduit

Matériau(x) de couverture : tuile mécanique

Étage(s) ou vaisseau(x) : 2 étages carrés

Couvrements :

Élévations extérieures : élévation à travées

Type(s) de couverture : toit à longs pans

Escaliers : escalier dans-oeuvre : escalier tournant ;

Typologies et état de conservation

État de conservation : bon état

Statut, intérêt et protection

Protections : édifice non protégé

Statut de la propriété : propriété privée

Références documentaires

Documents d'archive

- **Arch. Mun. Lyon, 3 WP 027 1 à 3 WP 061, 1825-1900**
3 WP 027 1 à 3 WP 061 : Registres de recensements de la population de la Croix-Rousse, 1825-1900.
AC Lyon
- **Arch. Mun. Lyon, 3 WP 066 à 3 WP 090, 1788-1844**
3 WP 066 à 3 WP 090 : Contributions - Administrations financières - Impôts directs, 1788-1844.
AC Lyon
- **Arch. Dép. Rhône**
3 P 138/168, Etats de sections des propriétés non bâties et bâties : Section C dite de Saint-Clair, 20 octobre 1828.
AD Rhône
- **Arch. Mun. Lyon, 1 C 316 1 et 2, 1926**
1 C 316 1 et 2 : POINTET Joseph, *Historique des propriétés et maisons de la Croix-Rousse de 1350 à 1790*, 1926.

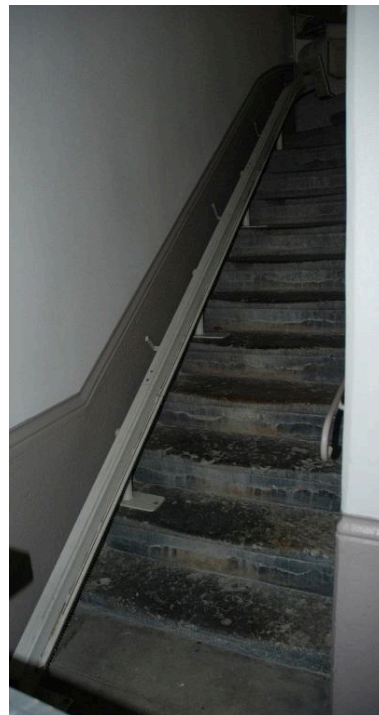
Illustrations



Vue d'ensemble sud est
Phot. Nadine Halitim-Dubois
IVR82_20146900069NUCA



Vue de la porte d'entrée
Phot. Nadine Halitim-Dubois
IVR82_20146900070NUCA



Vue du départ de l'escalier
Phot. Nadine Halitim-Dubois
IVR82_20146900081NUCA



Vue de la première volée de l'escalier
Phot. Nadine Halitim-Dubois
IVR82_20146900082NUCA



Vue du second corps
de bâtiment sur cour
Phot. Nadine Halitim-Dubois
IVR82_20146900166NUCA



Vue de la cour
Phot. Nadine Halitim-Dubois
IVR82_20146900167NUCA

Dossiers liés

Oeuvre(s) contenue(s) :

Oeuvre(s) en rapport :

Secteur d'étude du 4ème arrondissement de Lyon. Études urbaines du 4e arrondissement : les immeubles-ateliers vecteur du développement urbain du Plateau de la Croix-Rousse. (IA69001355) Rhône-Alpes, Rhône, Lyon 4e, Croix-Rousse, rue Dumenge, rue Pailleron, rue Belfort, rue du Mail

Auteur(s) du dossier : Sandrine Madjar, Nadine Halitim-Dubois

Copyright(s) : © Région Rhône-Alpes, Inventaire général du patrimoine culturel ; © Ville de Lyon



Vue d'ensemble sud est

IVR82_20146900069NUCA

Auteur de l'illustration : Nadine Halitim-Dubois

© Région Rhône-Alpes, Inventaire général du patrimoine culturel
reproduction soumise à autorisation du titulaire des droits d'exploitation



Vue de la porte d'entrée

IVR82_20146900070NUCA

Auteur de l'illustration : Nadine Halitim-Dubois

© Région Rhône-Alpes, Inventaire général du patrimoine culturel
reproduction soumise à autorisation du titulaire des droits d'exploitation



Vue du départ de l'escalier

IVR82_20146900081NUCA

Auteur de l'illustration : Nadine Halitim-Dubois

© Région Rhône-Alpes, Inventaire général du patrimoine culturel
reproduction soumise à autorisation du titulaire des droits d'exploitation



Vue de la première volée de l'escalier

IVR82_20146900082NUCA

Auteur de l'illustration : Nadine Halitim-Dubois

© Région Rhône-Alpes, Inventaire général du patrimoine culturel
reproduction soumise à autorisation du titulaire des droits d'exploitation



Vue du second corps de bâtiment sur cour

IVR82_20146900166NUCA

Auteur de l'illustration : Nadine Halitim-Dubois

© Région Rhône-Alpes, Inventaire général du patrimoine culturel
reproduction soumise à autorisation du titulaire des droits d'exploitation



Vue de la cour

IVR82_20146900167NUCA

Auteur de l'illustration : Nadine Halitim-Dubois

© Région Rhône-Alpes, Inventaire général du patrimoine culturel
reproduction soumise à autorisation du titulaire des droits d'exploitation