



Rhône-Alpes, Savoie
Aiton
Gros Chêne

Moulin à farine de Morel puis moulin et scierie Chanelet actuellement logement et espace de stockage

Références du dossier

Numéro de dossier : IA73003402

Date de l'enquête initiale : 2014

Date(s) de rédaction : 2014

Cadre de l'étude : enquête thématique départementale Patrimoine hydraulique des Pays de Savoie

Degré d'étude : recensé

Désignation

Dénomination : moulin à farine, scierie

Compléments de localisation

Milieu d'implantation : en village

Réseau hydrographique : Ruisseau du Gros Chêne ; bassin-versant Isère inférieure-Val Gelon

Références cadastrales : 2014, ZD, 35

Historique

Un moulin appartenant à François Hyacinthe de Morel apparaît sur la mappe sarde de 1728 (parcelle 4280). Le bâtiment est toujours en place sur le cadastre napoléonien de 1809. A cette date, il est exploité par Hector Thomas Col. Un rapport d'ingénieur des ponts et chaussées de 1895 précise que le site appartient à la famille Chanelet et qu'il a été reconstruit en 1884 (AD073, 84S2). Le recensement des moulins de 1917 nous informe qu'à cette date, le moulin n'est plus en activité. Sur le premier cadastre français de 1940, le bâtiment du moulin est toujours en place mais mentionné comme "maison et bâtiment rural". Une scierie a été construite à proximité sur le ruisseau du gros chêne (section A, feuille 4, parcelle 526). Elle est exploitée par Joseph Chanelet (fils d'Adolphe). La scierie a probablement cessé de fonctionner dans les années 1950-1960. Actuellement, elle est utilisée comme espace de stockage. Le bâtiment de l'ancien moulin est occupé par un logement.

Période(s) principale(s) : 2e quart 18e siècle (), 3e quart 19e siècle (), 2e quart 20e siècle ()

Dates : 1728 (daté par source), 1884 (daté par source), 1940 (daté par source)

Description

Le moulin était situé en rive droite du ruisseau du Gros Chêne. Il existait en amont du site un étang servant de réserve d'eau. Le cadastre napoléonien de 1809 nous informe que le moulin disposait d'un seul tournant. Un recensement des Ponts et Chaussées (ADS 35SPC7) nous précise qu'en 1901 le moulin était équipé d'une paire de meules animée par une roue à augets. Le bâtiment du moulin a été remanié. Il est occupé par un logement. A la fin du XIXe ou au début du XXe, une scierie est construite sur le ruisseau du gros chêne. Cet édifice actuellement utilisé comme espace de stockage est toujours en place. Il présente un plan rectangulaire sur deux niveaux : un rez-de-chaussée et un étage sous combles. Il est construit en pierre et en essentage de planches et couvert d'un toit à longs pans en tôle ondulée. Le ruisseau passe sous le bâtiment par un tunnel voûté dont l'arc visible est en brique.

Éléments descriptifs

Matériau(x) du gros-oeuvre, mise en oeuvre et revêtement : pierre ; bois, pan de bois, essentage de planches ; brique

Matériau(x) de couverture : tôle ondulée

Plan : plan rectangulaire régulier
Étage(s) ou vaisseau(x) : rez-de-chaussée, 1 étage de comble
Couvrements :
Type(s) de couverture : toit à longs pans
Énergies : énergie hydraulique

Typologies et état de conservation

État de conservation : bon état, remanié

Statut, intérêt et protection

Le site implanté au hameau du Gros Chêne, est facile d'accès. Il s'agit du dernier site hydraulique à avoir fonctionné sur la commune d'Aiton. On ne trouve pas d'autres exemples dans le secteur d'une scierie construite sur le ruisseau avec une voûte dont l'arc est en brique.

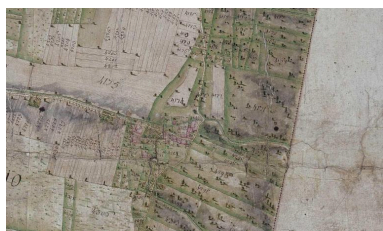
Statut de la propriété : propriété privée

Références documentaires

Documents d'archive

- **FR.AD073, C1907, 1732.**
FR.AD073, C1907, Cadastre de 1728, Aiton, 565, Vue 6, 1732.
AD Savoie : C1907
- **FR.AD073, L1010, 1809.**
FR.AD073, L1010, Cadastre napoléonien, Aiton, section A, feuille unique, 1809.
AD Savoie : L1010
- **FR.AD073, 3P 7385, 1940.**
FR.AD073, 3P 7385, Premier cadastre français, Aiton, Section A, feuille 4, 1940.
AD Savoie : 3P 7385
- **FR.AD073, 84S2, 1861-1934.**
FR.AD073 sous-série 84S2, Service hydraulique. Aiton, Affaires diverses, 1861-1934.
AD Savoie : 84S2
- **FR.AD073, 35SPC7, 1876-1909.**
FR.AD073, 35SPC7, Ponts et chaussées, service hydraulique, Comptabilité, statistiques et affaires diverses (classement par année), 1876-1909.
AD Savoie : 35SPC7
- **FR.AD073, J1706, Aiton, 1999.**
FR.AD073, J1706, Inventaire des moulins de Savoie. Association des amis des moulins savoyards. Nicole Gotteland, Louis Crabières, commune Aiton, 1999.
AD Savoie : J1706

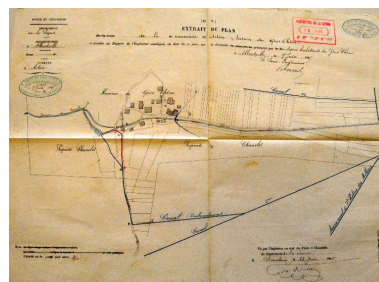
Illustrations



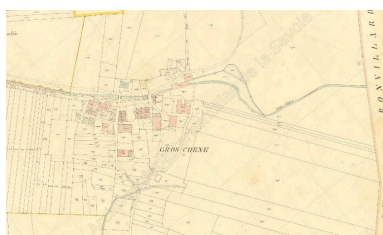
Cadastré de 1728, Aiton, 1732
565, Vue 6 (FR.AD073, C1907).
Autr. Clara Bérelle
IVR82_20147302508NUCA



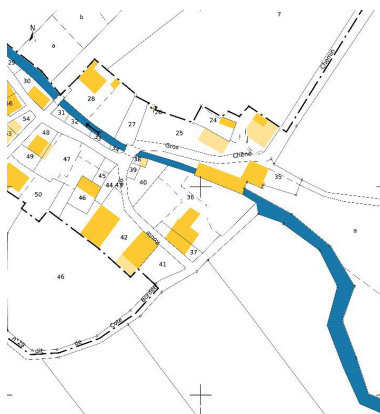
Cadastré napoléonien, Aiton,
1809 Section A, feuille
unique (FR.AD073, L1010).
Autr. Clara Bérelle
IVR82_20147302509NUCA



Plan faisant apparaître le
moulin Chanelet, 1895
(FR.AD073, 35SPC7).
Autr. Clara Bérelle
IVR82_20147302510NUCA



Premier cadastre français,
Aiton, 1940, Section A, feuille
4 (FR.AD073, 3P 7385).
Autr. Clara Bérelle
IVR82_20147302511NUCA



Cadastré actuel, 2014.
Autr. Clara Bérelle
IVR82_20147302512NUCA



Pignon ouest de la scierie.
Phot. Clara Bérelle
IVR82_20147302513NUCA



Détail du passage voûté.
Phot. Clara Bérelle
IVR82_20147302514NUCA

Dossiers liés

Dossiers de synthèse :

Patrimoine hydraulique de la Savoie : présentation de l'étude départementale (IA00141274) Rhône-Alpes, Savoie, Savoie

Oeuvre(s) contenue(s) :

Oeuvre(s) en rapport :

Paysage du bassin-versant de l'Isère inférieure et du Val Gelon (IA73003401) Aiton, Albertville, Allondaz, Arbin, Arvillard, Betton-Bettonet, Bonvillard, Bourget-en-Huile, Bourgneuf, Chamousset, Chamoux-sur-Gelon, Champ-Laurent, Châteauneuf, Chignin, Cléry, Coise-Saint-Jean-Pied-Gauthier, Cruet, Détrier, Étable, Francin, Fréterive,

Frontenex, Gilly-sur-Isère, Grésy-sur-Isère, Grignon, Hauteville, La Chapelle-Blanche, La Chavanne, La Croix-de-la-Rochette, La Rochette, La Table, La Trinité, Laissaud, Le Pontet, Le Verneil, Les Marches, Les Mollettes, Mercury, Montaille, Montendry, Monthion, Montmélian, Myans, Notre-Dame-des-Millières, Pallud, Planaise, Plancherine, Presle, Rotherens, Sainte-Hélène-du-Lac, Sainte-Hélène-sur-Isère, Saint-Jean-de-la-Porte, Saint-Jeoire-Prieuré, Saint-Pierre-d'Albigny, Saint-Pierre-de-Soucy, Saint-Vital, Tournon, Verrens-Arvey, Villard-d'Héry, Villard-Léger, Villard-Sallet, Villaroux.

Auteur(s) du dossier : Clara Bérelle

Copyright(s) : © Région Rhône-Alpes, Inventaire général du patrimoine culturel ; © Assemblée des Pays de Savoie



Cadastre de 1728, Aiton, 1732 565, Vue 6 (FR.AD073, C1907).

IVR82_20147302508NUCA

Auteur du document reproduit : Clara Bérelle

© Région Rhône-Alpes, Inventaire général du patrimoine culturel ; © Assemblée des Pays de Savoie ; © Archives départementales de la Savoie

reproduction soumise à autorisation du titulaire des droits d'exploitation



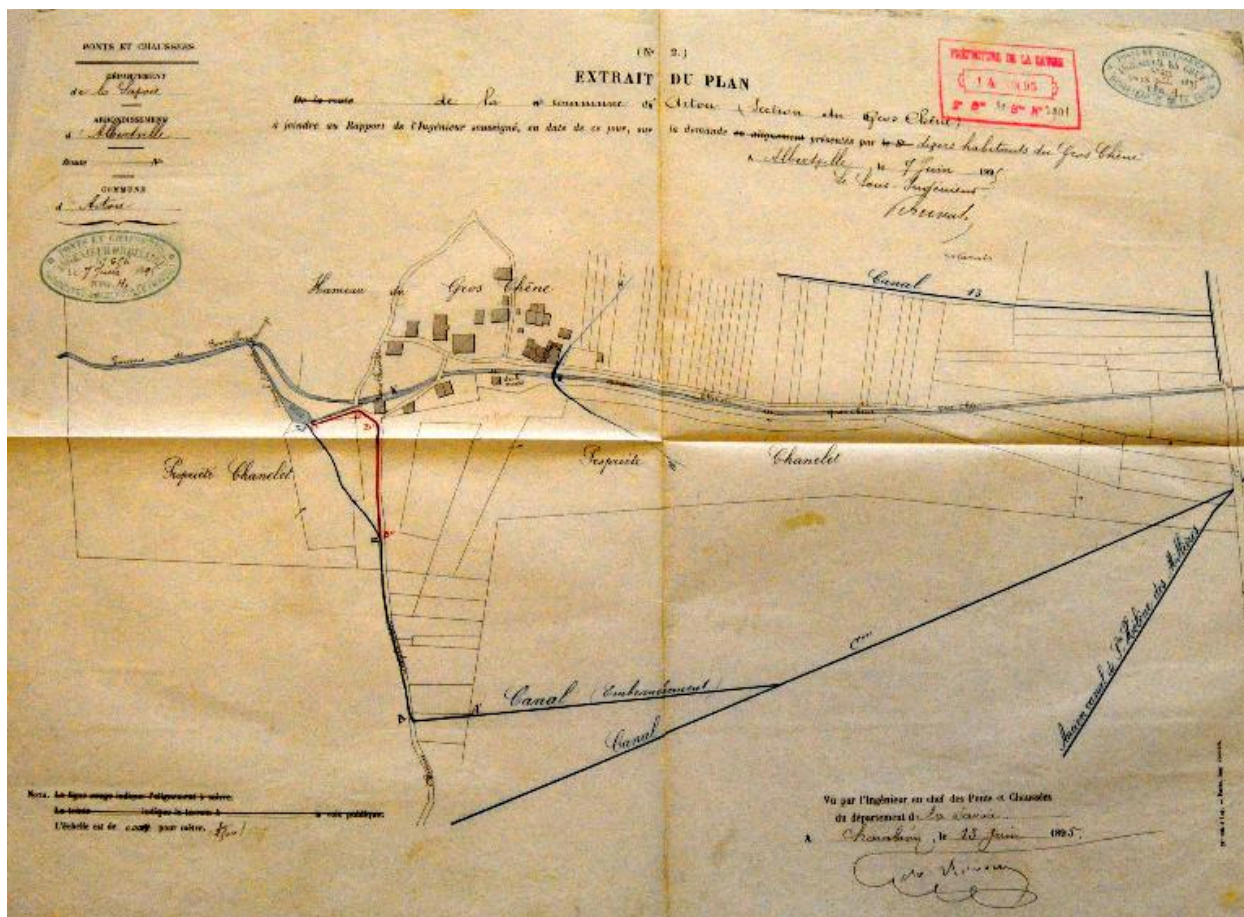
Cadastre napoléonien, Aiton, 1809 Section A, feuille unique (FR.AD073, L1010).

IVR82_20147302509NUCA

Auteur du document reproduit : Clara Bérelle

© Région Rhône-Alpes, Inventaire général du patrimoine culturel ; © Assemblée des Pays de Savoie ; © Archives départementales de la Savoie

reproduction soumise à autorisation du titulaire des droits d'exploitation



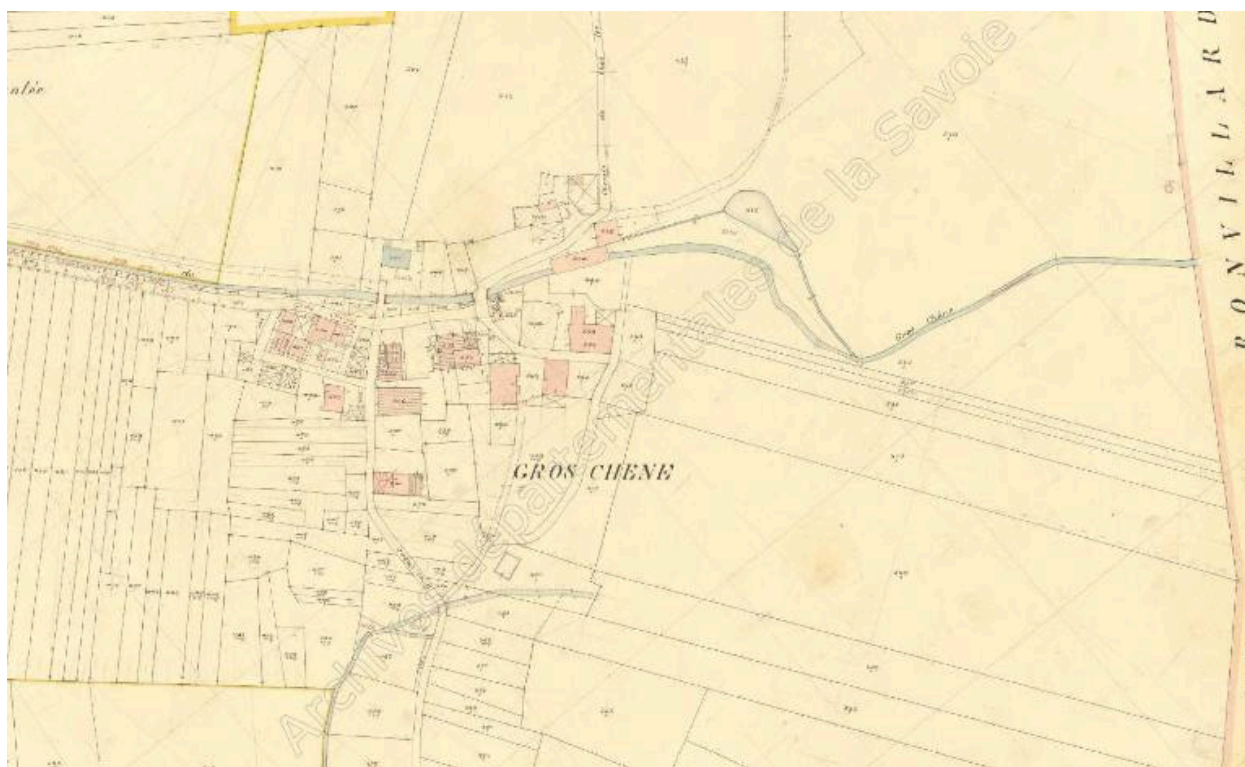
Plan faisant apparaître le moulin Chanelet, 1895 (FR.AD073, 35SPC7).

IVR82_20147302510NUCA

Auteur du document reproduit : Clara Bérelle

© Région Rhône-Alpes, Inventaire général du patrimoine culturel ; © Assemblée des Pays de Savoie ; © Archives départementales de la Savoie

reproduction soumise à autorisation du titulaire des droits d'exploitation



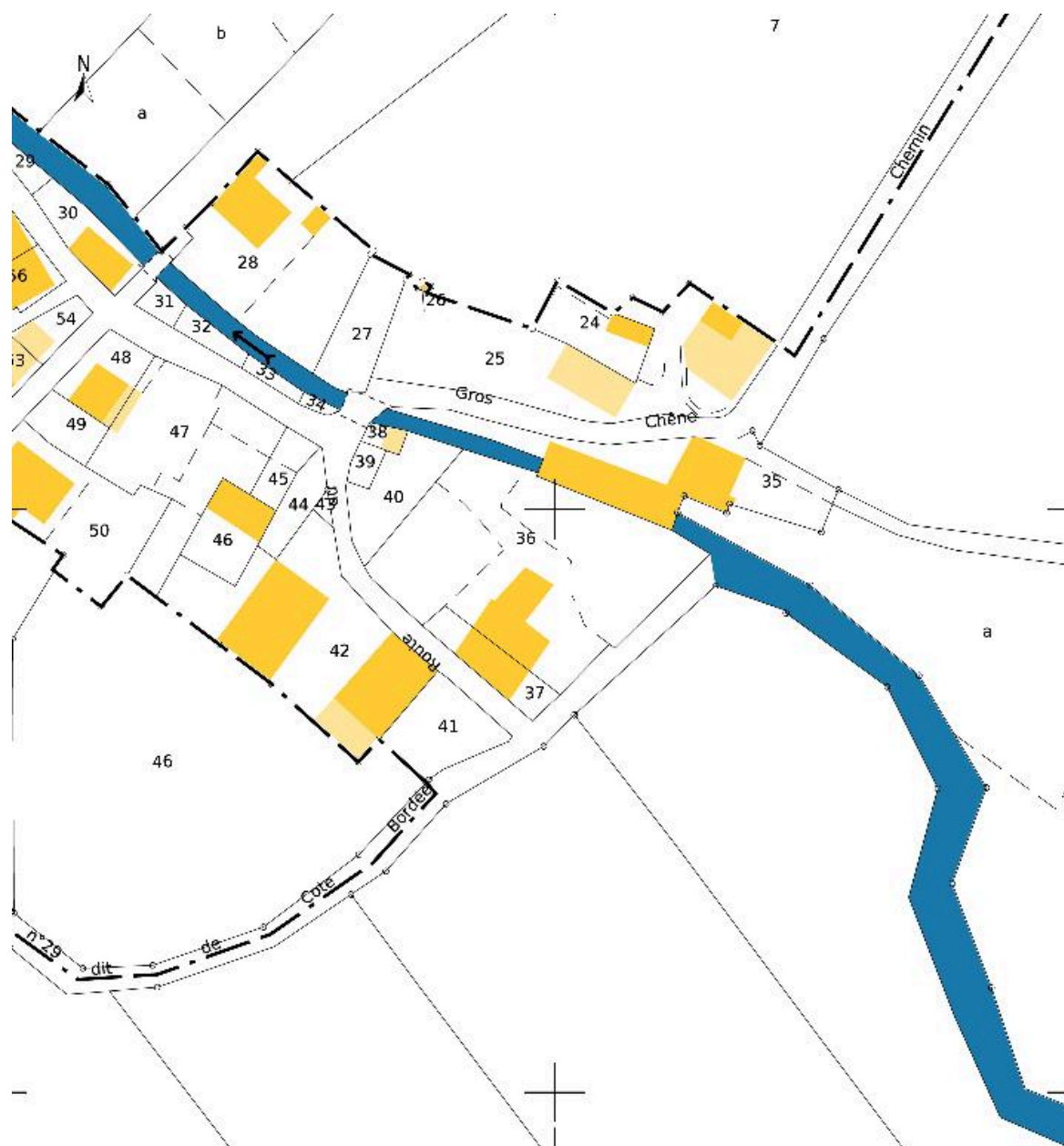
Premier cadastre français, Aiton, 1940, Section A, feuille 4 (FR.AD073, 3P 7385).

IVR82_20147302511NUCA

Auteur du document reproduit : Clara Bérelle

© Région Rhône-Alpes, Inventaire général du patrimoine culturel ; © Assemblée des Pays de Savoie ; © Archives départementales de la Savoie

reproduction soumise à autorisation du titulaire des droits d'exploitation



Cadastre actuel, 2014.

IVR82_20147302512NUCA

Auteur du document reproduit : Clara Bérelle

© Ministère des finances, CIDF, Service du cadastre

reproduction soumise à autorisation du titulaire des droits d'exploitation



Pignon ouest de la scierie.

IVR82_20147302513NUCA

Auteur de l'illustration : Clara Bérelle

© Région Rhône-Alpes, Inventaire général du patrimoine culturel ; © Assemblée des Pays de Savoie
reproduction soumise à autorisation du titulaire des droits d'exploitation



Détail du passage voûté.

IVR82_20147302514NUCA

Auteur de l'illustration : Clara Bérelle

© Région Rhône-Alpes, Inventaire général du patrimoine culturel ; © Assemblée des Pays de Savoie
reproduction soumise à autorisation du titulaire des droits d'exploitation