



Rhône-Alpes, Savoie
Aix-les-Bains
Choudy-Pont Rouge
49 avenue du Grand Port

Hospice, dit Hospice Brachet, actuellement maison de retraite, dite pavillon Brachet

Références du dossier

Numéro de dossier : IA73002341
Date de l'enquête initiale : 2014
Date(s) de rédaction : 2014
Cadre de l'étude : étude d'inventaire Inventaire de la Ville d'Aix-les-Bains
Degré d'étude : monographié

Désignation

Dénomination : hospice, maison de retraite
Appellation : Brachet, pavillon Brachet

Compléments de localisation

Milieu d'implantation : en ville
Références cadastrales : 1879, B, 1020 p. ; 1021 p. ; 1022 p. ; 2004, BO, 22

Historique

L'actuel pavillon Brachet a été reconstruit entre 1975 et 1977 sur le même emplacement que celui de l'hospice Brachet édifié au début du XXe siècle et démoli en 1975 (ESNAULT, Jean-François. **Aix-les-Bains ou la mémoire des pierres**. Paris : 1982. p. 93.).

La fondation de l'hospice Brachet est due à l'initiative du comité Brachet, composé d'aixoïses, de membres des colonies anglaise et américaine, créé après le décès du médecin Léon Brachet en 1898. A partir de 1900, le comité engage des négociations avec la Ville et la commission administrative de l'**hospice-hôpital thermal Reine Hortense** dans l'objectif de créer un établissement appelé Hôpital Brachet (Lettre du comité Brachet adressé à la commission administrative de l'hospice d'Aix-les-Bains, 18 septembre 1900. AD Savoie. 7 X 10). Les négociations aboutissent en 1903 : le comité Brachet s'engage à financer la construction et l'aménagement d'un hospice, appelé hospice Brachet, grâce aux 58 000 francs réunis par l'intermédiaire d'une collecte ; la Ville accepte que cet établissement soit implanté sur le terrain occupé par l'**Hôpital-Infirmerie** en construction ; la commission administrative en assure le fonctionnement et la gestion.

Entre 1900 et 1903, les négociations portent également sur le type de patients pris en charge. En 1900, le comité souhaite que l'hospice accueille des enfants malades et des adultes et vieillards incurables (Lettre du comité Brachet adressé à la commission administrative de l'hospice d'Aix-les-Bains, 18 septembre 1900. AD Savoie. 7 X 10). En 1901, le comité défend la prise en charge des vieillards et des enfants convalescents (Compte-rendu de réunion du comité du docteur Brachet, 24 novembre 1901. AD Savoie 7 X 10). Enfin, c'est la commission administrative de l'hospice-hôpital thermal Reine Hortense qui tranche en 1903 : l'hospice Brachet accueillera des « vieillards des deux sexes » (Délibération de la commission administrative de l'**hôpital-hospice thermal Reine Hortense**, 7 avril 1903. AD Savoie. 7 X 10).

Bien que les négociations semblent se poursuivre en 1903, plusieurs documents montrent que la construction de l'hospice Brachet est prise en compte dès 1902 : dès cette date, les plans du bâtiment sont d'une part dressés par l'architecte de la Ville Jules Pin et d'autre part, les plans d'ensemble de l'hôpital montrent l'établissement occupant l'emplacement de l'ancien bâtiment de la Société nationale du Stand de tir (voir dossier **centre hospitalier**).

La première pierre est posée en 1903. L'hospice, l'**Hôpital-Infirmerie** et le **pavillon d'isolement** sont inaugurés au cours de la même cérémonie en 1907 qui marque la naissance de l'hôpital municipal d'Aix-les-Bains.

D'après les plans, le bâtiment comprenait 32 lits : 12 lits en chambres individuelles à l'étage de comble ; au premier étage, une salle de 8 lits pour les femmes à l'ouest, une salle de 8 lits pour les hommes à l'est et deux chambres individuelles pour les accouchées dans le corps central. Le rez-de-chaussée surélevé comprenait un vestibule d'entrée dans la partie centrale, encadré par une salle de travail et par une salle de réception attenante à une grande chambre individuelle (AD Savoie. 7 X 15).

En 1930, l'hospice Brachet fait l'objet d'un projet d'agrandissement dessiné par l'architecte de la Ville Francis Crochon. Les sous-sols sont agrandis pour accueillir un réfectoire, relié directement aux cuisines de l'Hôpital-Infirmerie par l'intermédiaire des galeries souterraines. Il est prévu par ailleurs, de construire des galeries vitrées, sur la hauteur du rez-de-chaussée surélevé et du premier étage, contre l'élévation principale et faisant retour sur les façades est et ouest. Destinées à accueillir le repos des patients et à loger des services annexes, elles seraient couvertes en terrasse et constitueraient également des balcons accessibles depuis l'étage de comble (Délibération du conseil municipal, 14 novembre 1930 et Délibération de la commission administrative des hospices civils d'Aix-les-Bains, 11 décembre 1930. AD Savoie. 7 X 9). Malgré l'aboutissement des dessins, ce projet n'est pas réalisé.

Ce bâtiment a été démoli en 1975 pour laisser place à une nouvelle construction.

Période(s) principale(s) : 1er quart 20e siècle (, détruit), 4e quart 20e siècle ()

Dates : 1907 (daté par source), 1975 (daté par source)

Auteur(s) de l'oeuvre : Jules (aîné) Pin (architecte communal)

Description

L'ancien bâtiment, démoli, qui abritait l'hospice Brachet, présentait un corps de bâtiment central encadré de deux ailes latérales et comptait un étage de soubassement, un rez-de-chaussée surélevé, un étage carré et un étage de comble.

Les maçonneries, édifiées en moellons des carrières d'Antogex, incorporaient de la pierre de taille, de la brique et du ciment moulé pour les soubassements et la modénature. Le toit, à deux pans et demi-croupe, était couvert d'ardoises d'Angers (Ville d'Aix, projet de construction de l'hospice du docteur Brachet, cahier des charges. Jules Pin, 20 septembre 1902. AD Savoie 7 X 10).

La façade principale présentait une composition symétrique organisée autour du corps central en saillie, mis en valeur par des pilastres en bossage formant chaîne d'angle et par un fronton-pignon percé d'une lucarne en plein cintre. De part et d'autre, les façades des deux ailes étaient rythmées de trois travées amorties par des lucarnes en plein cintre. Un bandeau entre le rez-de-chaussée surélevé et le premier étage ainsi qu'une corniche couronnant les élévations marquaient l'horizontalité de la composition. L'élévation postérieure, à l'exception du corps central, était traitée de manière plus modeste. L'escalier intérieur tournant était logé à l'arrière du corps central.

Bien que marqué par un léger décrochement à l'ouest, le bâtiment actuel présente un plan général rectangulaire. Il est construit en béton et couvert par un toit à deux versants et croupe. Il compte un sous-sol à demi enterré, accessible par une rampe placée le long de la façade postérieure, un rez-de-chaussée surélevé et cinq étages carrés. Huit travées, réparties autour d'un avant-corps central, scandent la façade principale tandis que l'élévation postérieure, présentant un décrochement, est percée de baies rectangulaires disposées en bandeaux. Une rampe d'accès démarre le long de la façade principale et fait retour sur l'élévation est, flanquée d'un porche d'entrée vitré donnant accès à l'un des deux escaliers de distribution intérieur, logés aux deux extrémités de la construction.

Éléments descriptifs

Matériau(x) du gros-oeuvre, mise en oeuvre et revêtement : pierre, moellon ; pierre, pierre de taille ; brique ; béton enduit

Matériau(x) de couverture : ardoise, matériau synthétique en couverture

Étage(s) ou vaisseau(x) : étage de soubassement, rez-de-chaussée surélevé, 1 étage carré, 1 étage de comble, sous-sol, rez-de-chaussée surélevé, 5 étages carrés

Couvrements :

Élévations extérieures : élévation à travées

Type(s) de couverture : toit à deux pans, croupe

Escaliers : escalier dans-oeuvre : escalier tournant, en maçonnerie ; escalier dans-oeuvre : escalier tournant, en maçonnerie

Autres organes de circulations : ascenseur

Décor

Techniques : peinture

Précision sur les représentations :

Fresque sur l'élévation est.

Portrait du docteur Brachet dans la cage de l'escalier intérieur est : signé A. Desgrange.

Statut, intérêt et protection

Statut de la propriété : propriété de la commune

Références documentaires

Documents d'archive

- **AD Savoie. 7 X 15. 1900-1932. Hôpitaux d'Aix-les-Bains. Hôpital, infirmerie, maternité...**
AD Savoie. 7 X 15. **Hôpitaux d'Aix-les-Bains. Hôpital, infirmerie, maternité, hospice du Docteur Brachet, hospice Reine Hortense, 1900-1932.**
AD Savoie : 7 X 15
- **AD Savoie. 7 X 10. 1902-1926. Hôpitaux, Hospice d'Aix-les-Bains. Construction parvillons...**
AD Savoie. 7 X 10. **Hôpitaux, Hospice d'Aix-les-Bains. Construction pavillons Pierpont-Morgan, Docteur Brachet, Léon Blanc, 1902-1926.**
AD Savoie : 7 X 10
- **AD Savoie. 7 X 9. 1922-1938. Hôpitaux, Hospice d'Aix-les-Bains. Travaux divers.**
AD Savoie. 7 X 9. **Hôpitaux, Hospice d'Aix-les-Bains. Travaux divers, 1922-1938.**
AD Savoie : 7 X 9
- **AC Aix-les-Bains. 3 Q 1. 1867-1930. Hospice, hôpital.**
AC Aix-les-Bains. 3 Q 1. **Hospice, hôpital, 1867-1930.**
AC Aix-les-Bains : 3 Q 1

Documents figurés

- **AD Savoie. 7 X 15. 1905. Hospice Docteur Brachet, plans.**
Ville d'Aix-les-Bains. Hospice Docteur Brachet. [Plans] / Pin Jules, architecte. Aix-les-Bains, novembre 1905. Ech. 1 : 100. 1 plan sur calque rehaussé : lavis ; 55 x 75,5 cm (AD Savoie. 7 X 15)
AD Savoie : 7 X 15
- **AD Savoie. 7 X 15. 1905. Hospice Docteur Brachet, élévations.**
Ville d'Aix-les-Bains. Hospice Docteur Brachet. [Elévations] / Pin Jules, architecte. Aix-les-Bains, novembre 1905. Ech. 1 : 100. 1 plan sur calque rehaussé : lavis ; 55 x 65 cm (AD Savoie. 7 X 15)
AD Savoie : 7 X 15
- **AD Savoie. 7 X 9. 1930. Hospice Brachet, plan du sous-sol, non réalisé.**
Hospice Brachet. Agrandissements. Plan du sous-sol. 367 [non réalisé] / Crochon Francis, architecte. Aix-les-Bains, 1930. Ech. 1:50. 1 tirage de plan rehaussé: lavis ; 61 x 74 cm (AD Savoie. 7 X 9)
AD Savoie : 7 X 9
- **AD Savoie. 7 X 9. 1930. Hospice Brachet, plans rez-de-chaussée et 1er étage, non réalisé.**
Hospice Brachet. Agrandissements. Plans des rdc et 1er étage. 369 [Non réalisé] / Crochon Francis, architecte. Aix-les-Bains, 1930. Ech. 1:50. 1 tirage de plan rehaussé : lavis ; 61 x 74,5 cm (AD Savoie. 7 X 9)
AD Savoie : 7 X 9
- **AD Savoie. 7 X 9. 1930. Hospice Brachet, façade sud, non réalisé.**
Hospice Brachet. Agrandissements. Façade sud. 370 [Non réalisé] / Crochon Francis, architecte. Aix-les-Bains, 1930. Ech. 1:50. 1 tirage de plan rehaussé : crayon ; 62 x 74,5 cm (AD Savoie. 7 X 9)
AD Savoie : 7 X 9
- **AD Savoie. 7 X 9. 1930. Hospice Brachet, coupe, façade est, façade nord, non réalisé.**

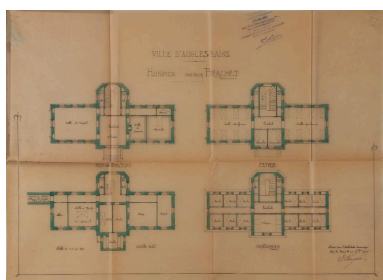
Hospice Brachet. Agrandissements. Coupe. Façade est. Façade nord. 368 [Non réalisé] / Crochon Francis, architecte. Aix-les-Bains, 1930. Ech. 1:50. 1 tirage de plan rehaussé : crayon ; 60,5 x 74,5 cm (AD Savoie. 7 X 9)
AD Savoie : 7 X 9

- **AC Aix-les-Bains. Cp 12_008. 1910. 2649. Hospice du Dr Brachet et Hôpital Municipal. 2649. Aix-les-Bains. Hospice du Dr Brachet et Hôpital Municipal** / Chambéry : E. Reynaud, [vers 1910]. 1 carte postale ; 9 x 13 cm (AC Aix-les-Bains. Cp 12_008)
AC Aix-les-Bains : Cp 12_008

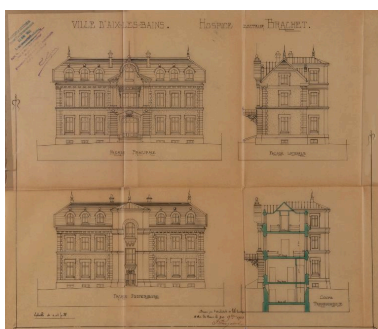
Bibliographie

- **ESNAULT, J.-F. Aix-les-Bains ou la mémoire des pierres. 1982.**
ESNAULT, Jean-François. *Aix-les-Bains ou la mémoire des pierres*. Paris : 1982. 250 p. multigr. : ill. ; 29,5 cm
p. 93
- **STEFANINI, F. Les hôpitaux d'Aix-les-Bains. 1998.**
STEFANINI, Francis. *Les hôpitaux d'Aix-les-Bains*, *Arts et Mémoire*, n°10. Aix-les-Bains : Société d'Art et d'Histoire, juin 1998; ill.

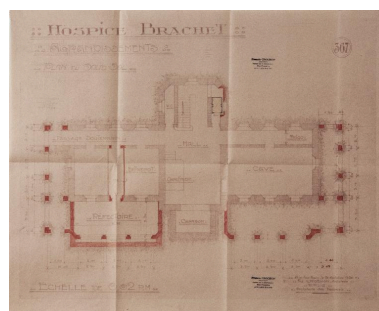
Illustrations



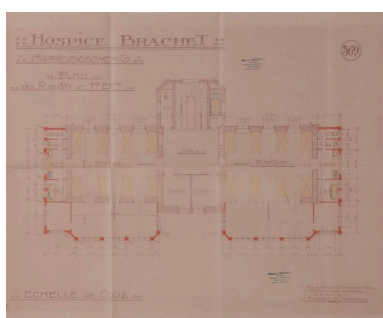
Plans, 1905
Repro. Denys Harreau
IVR82_20147300369NUCB



Elévations, 1905
Repro. Denys Harreau
IVR82_20147300370NUCB



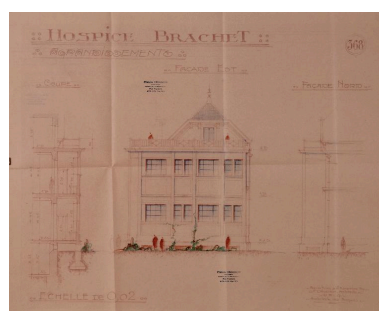
Plan du sous-sol, 1930, non réalisé
Repro. Denys Harreau
IVR82_20147300351NUCB



Plan des rez-de-chaussée et
1er étage, 1930, non réalisé
Repro. Denys Harreau
IVR82_20147300352NUCB



Façade sud, 1930, non réalisé
Repro. Denys Harreau
IVR82_20147300353NUCB



Coupe et façades, 1930, non réalisé
Repro. Denys Harreau
IVR82_20147300354NUCB



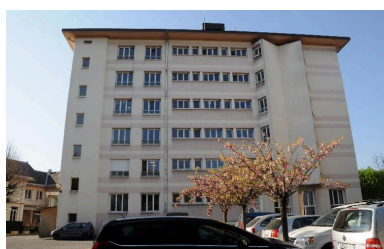
L'hospice Brachet, à droite, vers 1910
Repro. Denys Harreau
IVR82_20147300922NUCB



Vue d'ensemble
Phot. Denys Harreau
IVR82_20147300512NUCA



Vue de trois quart gauche
Phot. Denys Harreau
IVR82_20147300518NUCA



Façade postérieure
Phot. Denys Harreau
IVR82_20147300513NUCA



Portrait du docteur Brachet,
escalier intérieur est
Phot. Denys Harreau
IVR82_20147300795NUCA

Dossiers liés

Est partie constituante de : Centre hospitalier, dit Site Aix-Grand Port (IA73002339) Rhône-Alpes, Savoie, Aix-les-Bains, Choudy-Pont Rouge, 49 avenue du Grand-Port

Dossiers de synthèse :

Généralités (IA73001081) Rhône-Alpes, Savoie, Aix-les-Bains

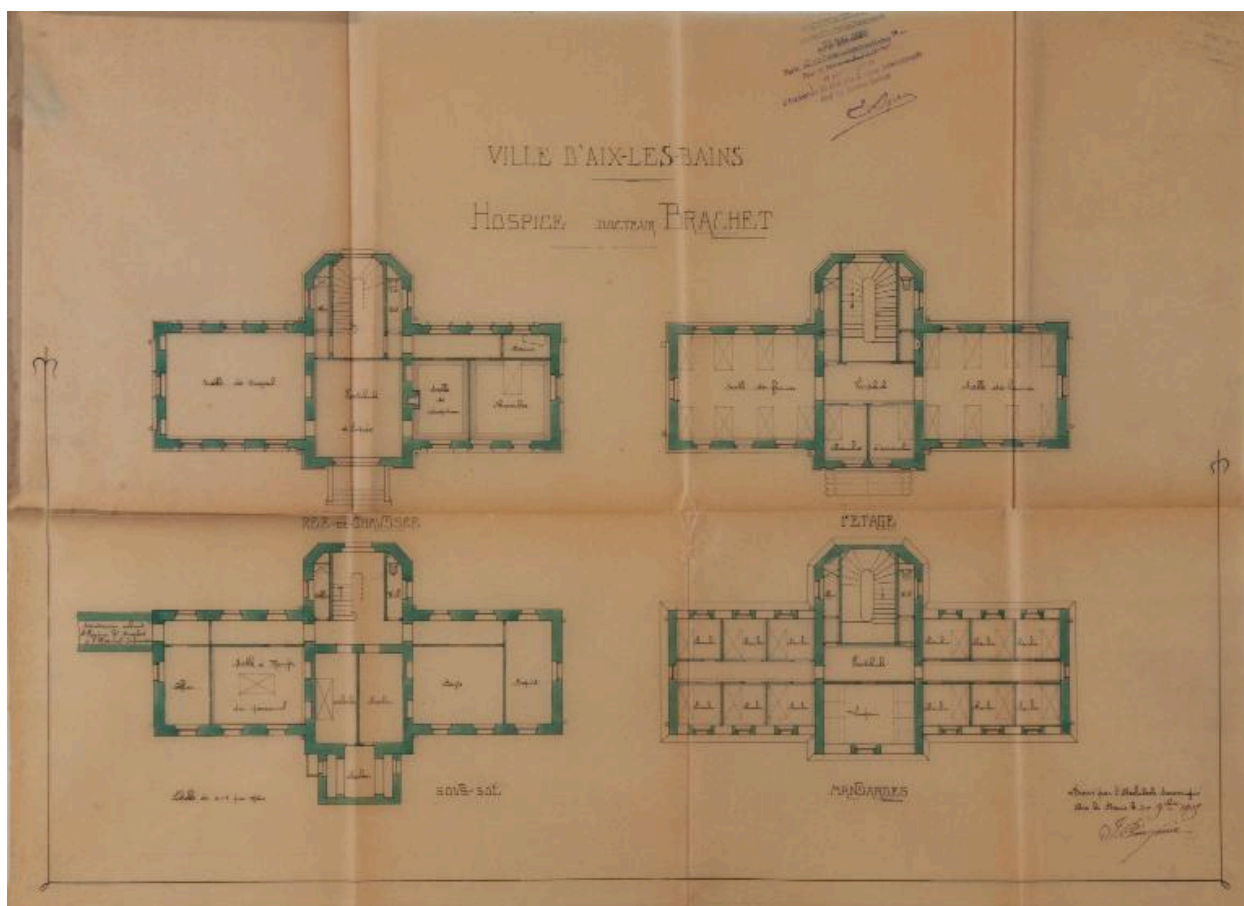
Oeuvre(s) contenue(s) :

Oeuvre(s) en rapport :

Secteur urbain de Choudy-Pont Rouge (IA73001417) Aix-les-Bains

Auteur(s) du dossier : Elsa Belle, Philippe Gras

Copyright(s) : © Région Rhône-Alpes, Inventaire général du patrimoine culturel ; © Ville d'Aix-les-Bains



Plans, 1905

Référence du document reproduit :

- **AD Savoie. 7 X 15. 1905. Hospice Docteur Brachet, plans.**
Ville d'Aix-les-Bains. Hospice Docteur Brachet. [Plans] / Pin Jules, architecte. Aix-les-Bains, novembre 1905. Ech. 1 : 100. 1 plan sur calque rehaussé : lavis ; 55 x 75,5 cm (AD Savoie. 7 X 15)
AD Savoie : 7 X 15

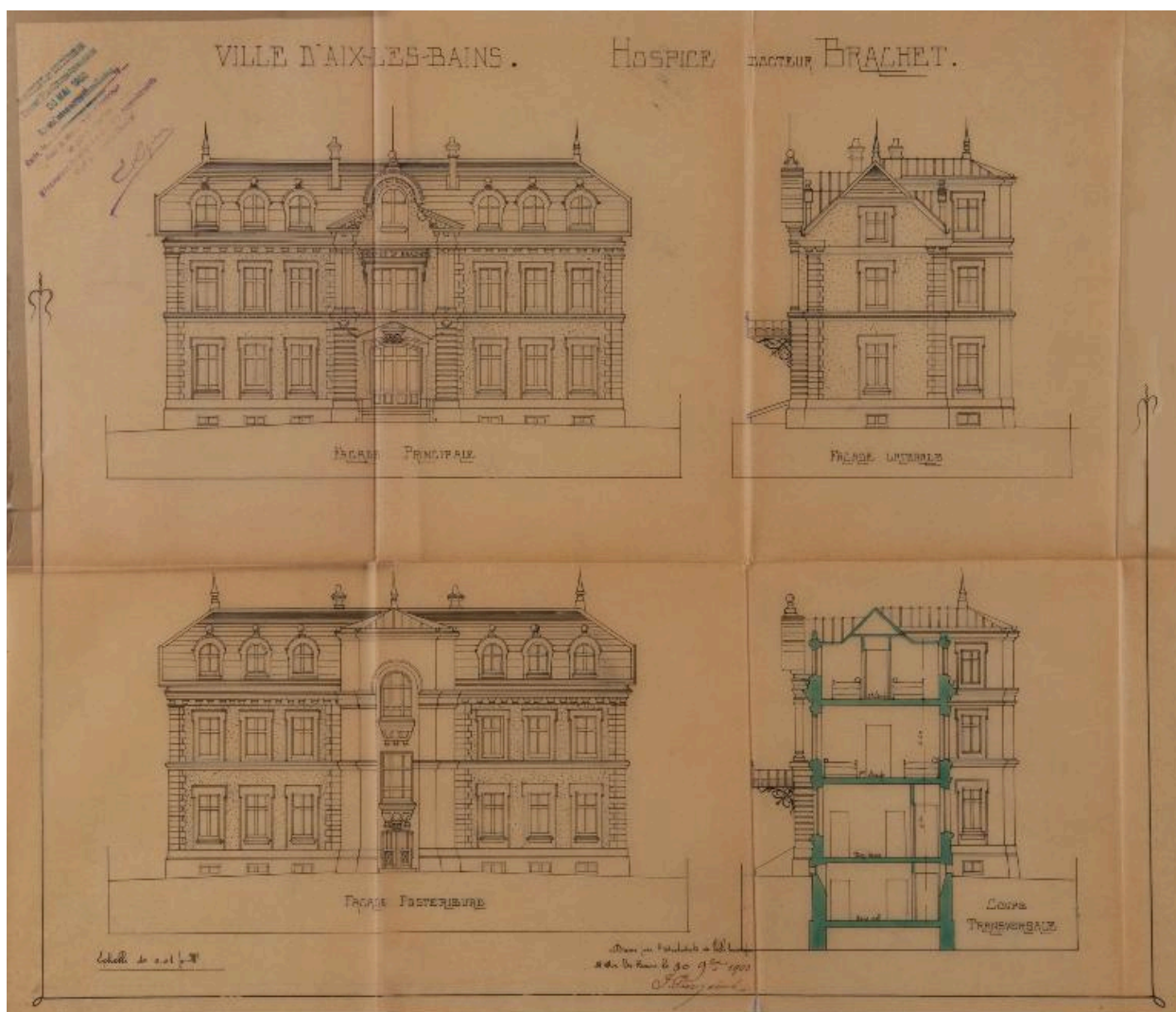
IVR82_20147300369NUCB

Auteur de l'illustration (reproduction) : Denys Harreau

Date de prise de vue : 2014

© Archives départementales de la Savoie

reproduction soumise à autorisation du titulaire des droits d'exploitation



Elévations, 1905

Référence du document reproduit :

- **AD Savoie. 7 X 15. 1905. Hospice Docteur Brachet, élévations.**
Ville d'Aix-les-Bains. Hospice Docteur Brachet. [Elévations] / Pin Jules, architecte. Aix-les-Bains, novembre 1905. Ech. 1 : 100. 1 plan sur calque rehaussé : lavis ; 55 x 65 cm (AD Savoie. 7 X 15)
AD Savoie : 7 X 15

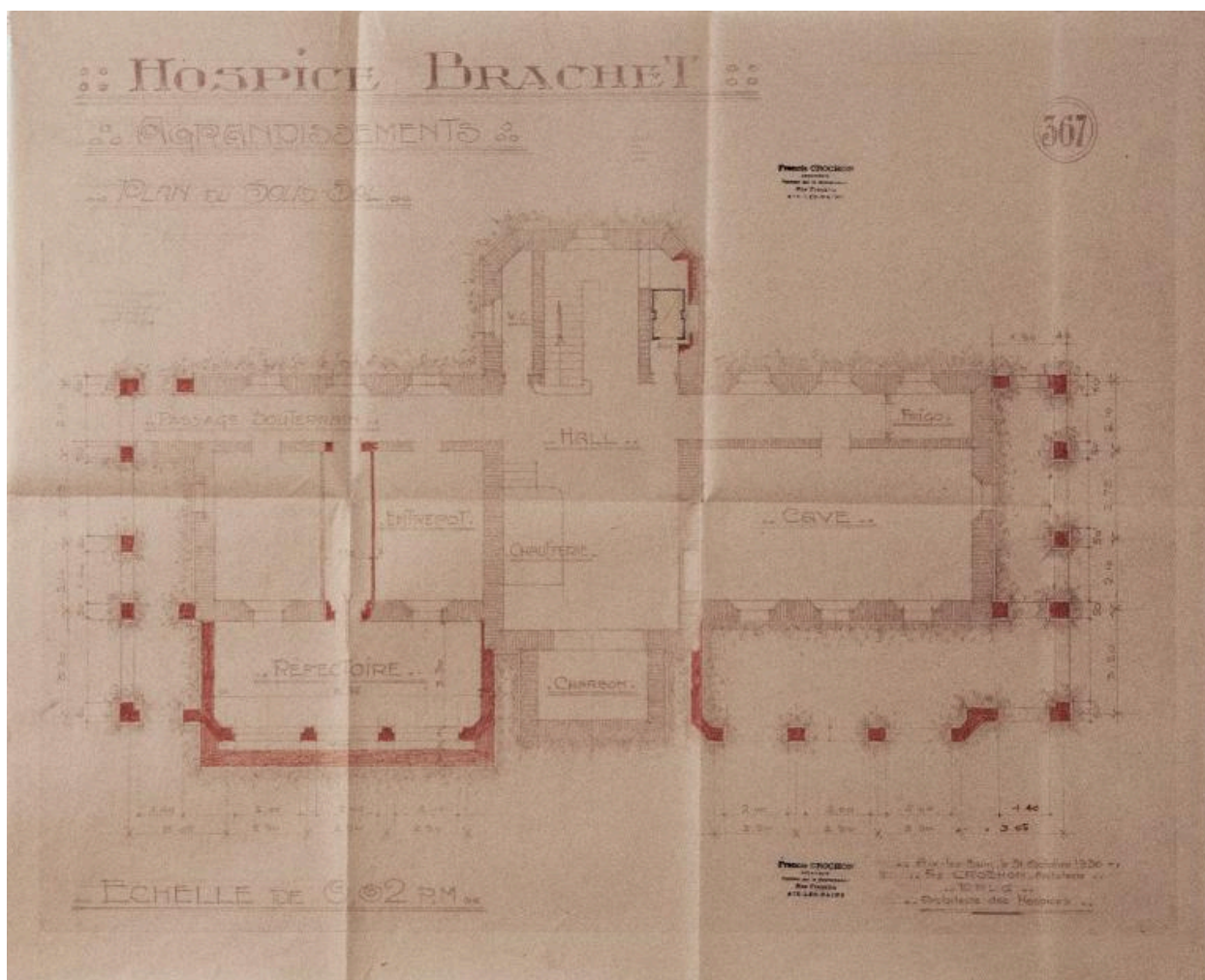
IVR82_20147300370NUCB

Auteur de l'illustration (reproduction) : Denys Harreau

Date de prise de vue : 2014

© Archives départementales de la Savoie

reproduction soumise à autorisation du titulaire des droits d'exploitation



Plan du sous-sol, 1930, non réalisé

Référence du document reproduit :

- **AD Savoie. 7 X 9. 1930. Hospice Brachet, plan du sous-sol, non réalisé.**
Hospice Brachet. Agrandissements. Plan du sous-sol. 367 [non réalisé] / Crochon Francis, architecte. Aix-les-Bains, 1930. Ech. 1:50. 1 tirage de plan rehaussé: lavis ; 61 x 74 cm (AD Savoie. 7 X 9)
AD Savoie : 7 X 9

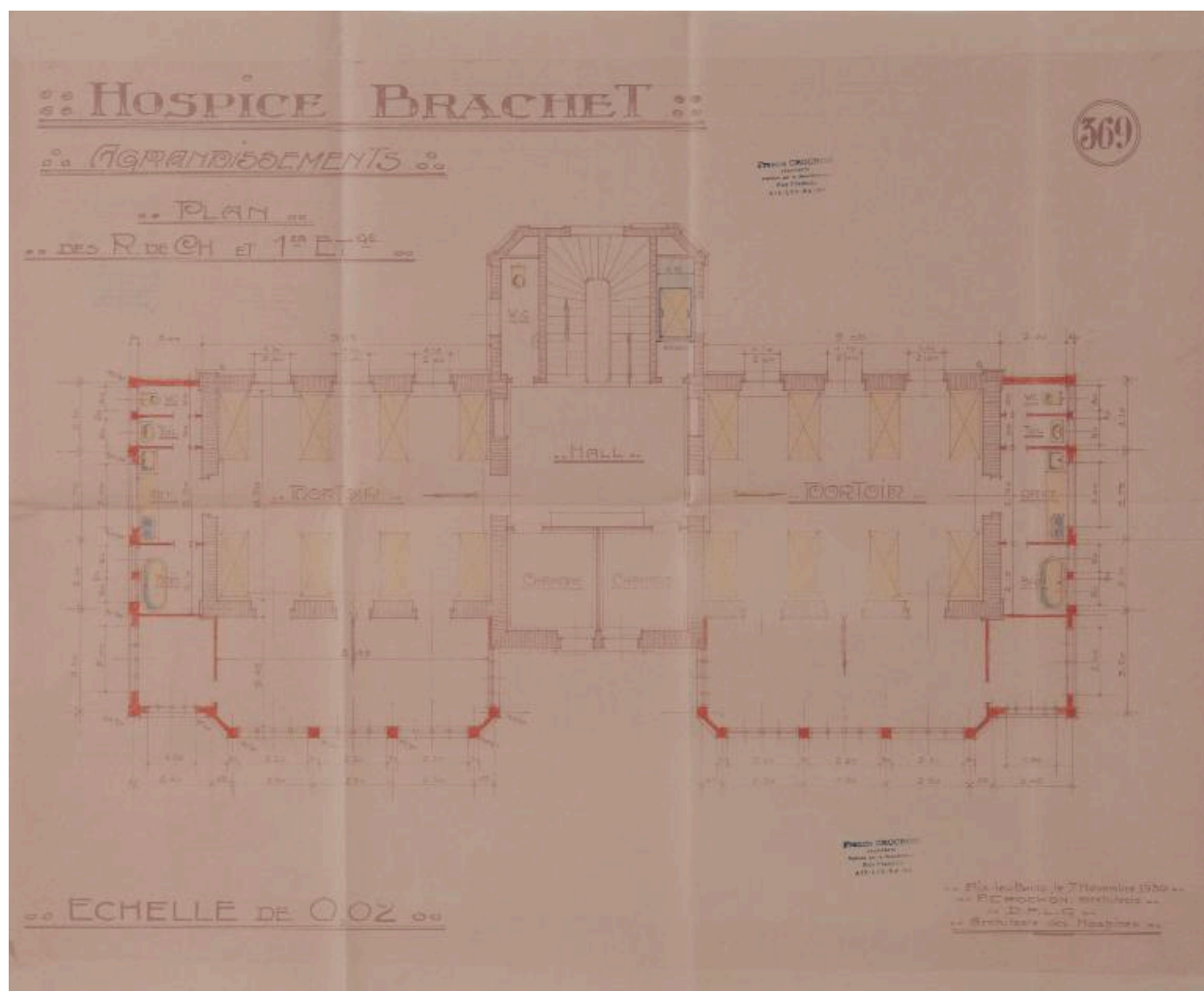
IVR82_20147300351NUCB

Auteur de l'illustration (reproduction) : Denys Harreau

Date de prise de vue : 2014

© Archives départementales de la Savoie

reproduction soumise à autorisation du titulaire des droits d'exploitation



Plan des rez-de-chaussée et 1er étage, 1930, non réalisé

Référence du document reproduit :

- **AD Savoie. 7 X 9. 1930. Hospice Brachet, plans rez-de-chaussée et 1er étage, non réalisé.**
Hospice Brachet. Agrandissements. Plans des rdc et 1er étage. 369 [Non réalisé] / Crochon Francis, architecte. Aix-les-Bains, 1930. Ech. 1:50. 1 tirage de plan rehaussé : lavis ; 61 x 74,5 cm (AD Savoie. 7 X 9) AD Savoie : 7 X 9

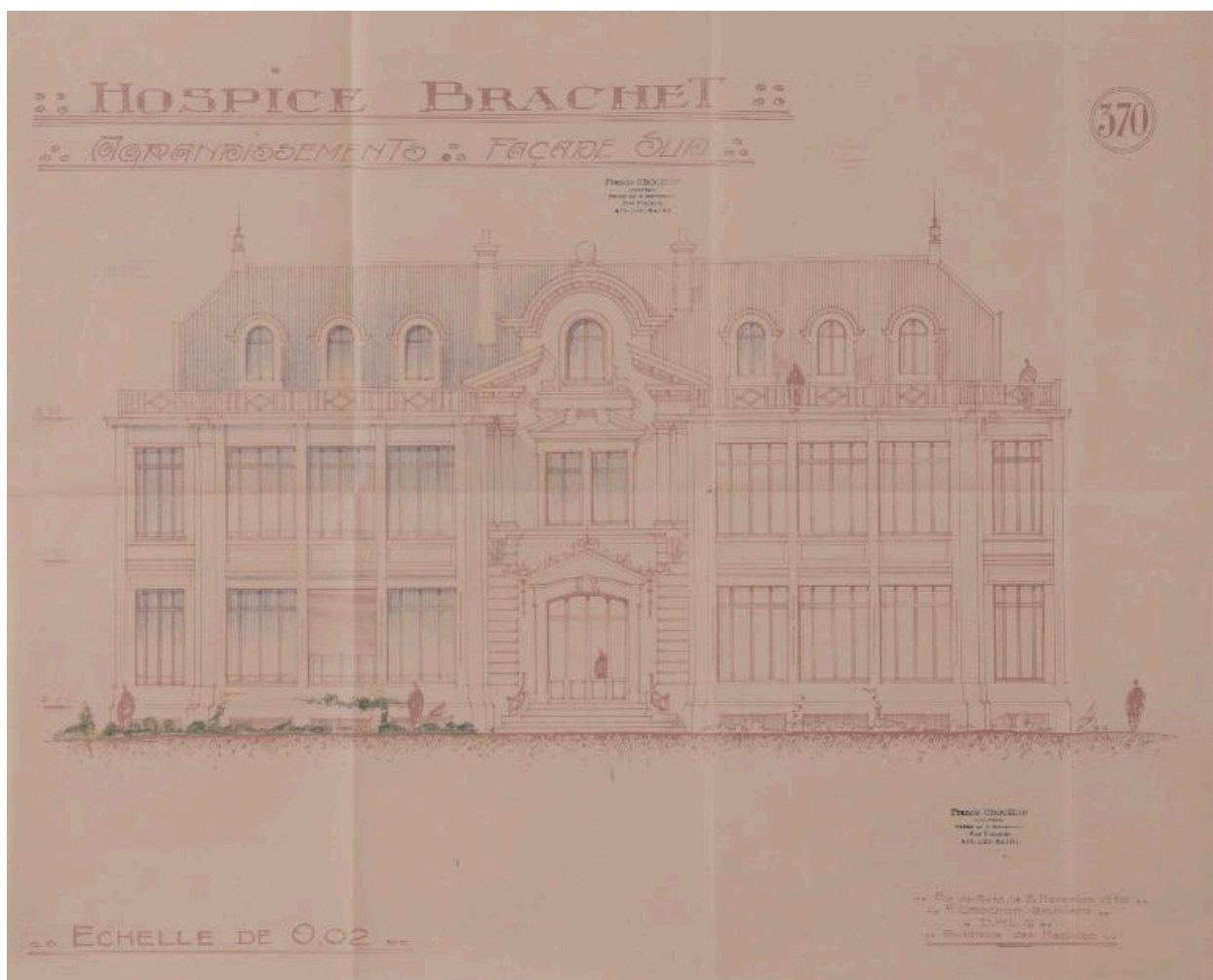
IVR82_20147300352NUCB

Auteur de l'illustration (reproduction) : Denys Harreau

Date de prise de vue : 2014

© Archives départementales de la Savoie

reproduction soumise à autorisation du titulaire des droits d'exploitation



Façade sud, 1930, non réalisé

Référence du document reproduit :

- **AD Savoie. 7 X 9. 1930. Hospice Brachet, façade sud, non réalisé.**
Hospice Brachet. Agrandissements. Façade sud. 370 [Non réalisé] / Crochon Francis, architecte. Aix-les-Bains, 1930. Ech. 1:50. 1 tirage de plan rehaussé : crayon ; 62 x 74,5 cm (AD Savoie. 7 X 9)
AD Savoie : 7 X 9

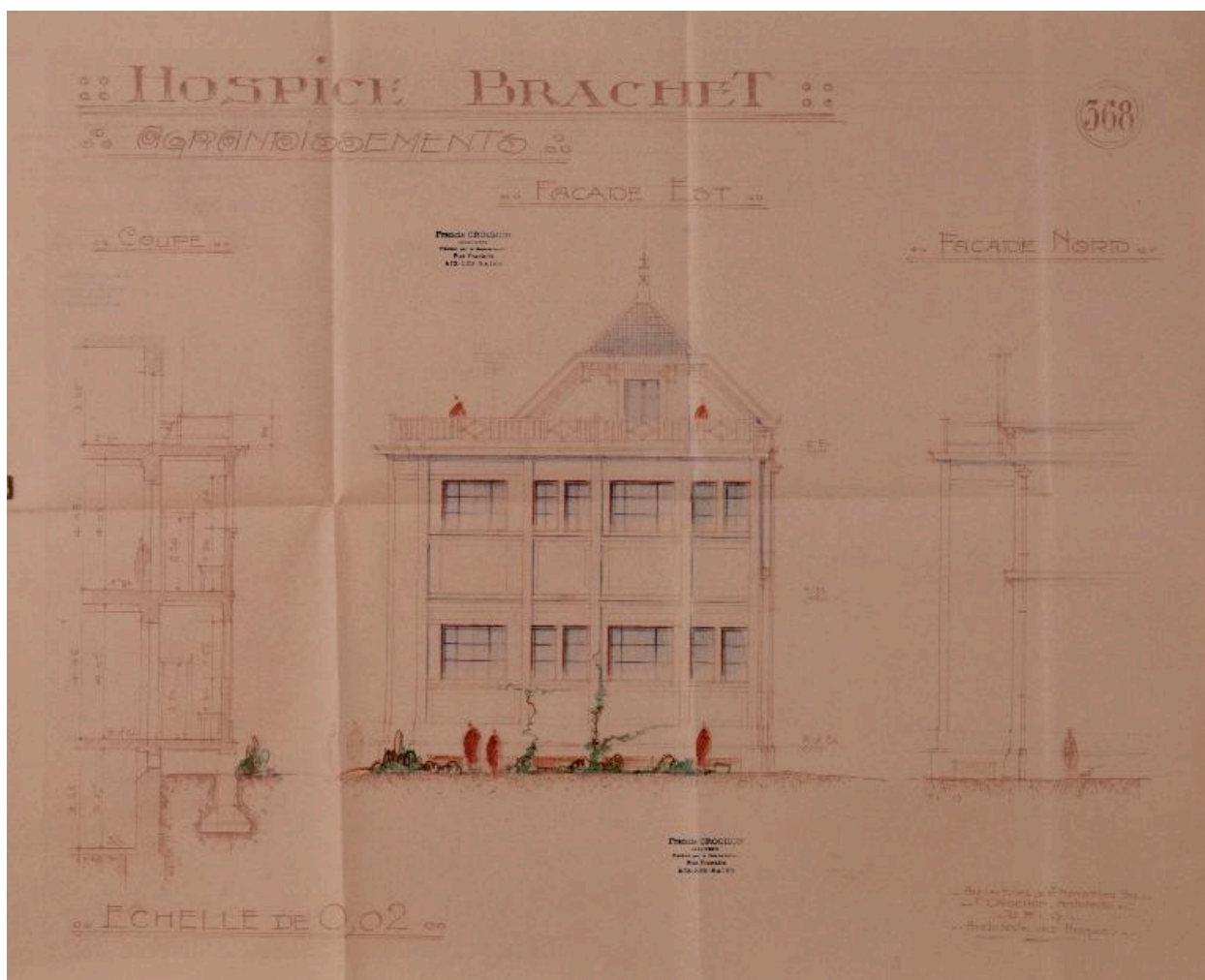
IVR82_20147300353NUCB

Auteur de l'illustration (reproduction) : Denys Harreau

Date de prise de vue : 2014

© Archives départementales de la Savoie

reproduction soumise à autorisation du titulaire des droits d'exploitation



Coupe et façades, 1930, non réalisé

Référence du document reproduit :

- **AD Savoie. 7 X 9. 1930. Hospice Brachet, coupe, façade est, façade nord, non réalisé.**
Hospice Brachet. Agrandissements. Coupe. Façade est. Façade nord. 368 [Non réalisé] / Crochon Francis, architecte. Aix-les-Bains, 1930. Ech. 1:50. 1 tirage de plan rehaussé : crayon ; 60,5 x 74,5 cm (AD Savoie. 7 X 9)
AD Savoie : 7 X 9

IVR82_20147300354NUCB

Auteur de l'illustration (reproduction) : Denys Harreau

Date de prise de vue : 2014

© Archives départementales de la Savoie

reproduction soumise à autorisation du titulaire des droits d'exploitation



L'hospice Brachet, à droite, vers 1910

Référence du document reproduit :

- **AC Aix-les-Bains. Cp 12_008. 1910. 2649. Hospice du Dr Brachet et Hôpital Municipal.**
2649. Aix-les-Bains. Hospice du Dr Brachet et Hôpital Municipal / Chambéry : E. Reynaud, [vers 1910]. 1
carte postale ; 9 x 13 cm (AC Aix-les-Bains. Cp 12_008)
AC Aix-les-Bains : Cp 12_008

IVR82_20147300922NUCB

Auteur de l'illustration (reproduction) : Denys Harreau

Date de prise de vue : 2014

© Archives municipales d'Aix-les-Bains

reproduction soumise à autorisation du titulaire des droits d'exploitation



Vue d'ensemble

IVR82_20147300512NUCA

Auteur de l'illustration : Denys Harreau

Date de prise de vue : 2014

© Région Rhône-Alpes, Inventaire général du patrimoine culturel ; © Ville d'Aix-les-Bains
reproduction soumise à autorisation du titulaire des droits d'exploitation



Vue de trois quart gauche

IVR82_20147300518NUCA

Auteur de l'illustration : Denys Harreau

Date de prise de vue : 2014

© Région Rhône-Alpes, Inventaire général du patrimoine culturel ; © Ville d'Aix-les-Bains
reproduction soumise à autorisation du titulaire des droits d'exploitation



Façade postérieure

IVR82_20147300513NUCA

Auteur de l'illustration : Denys Harreau

Date de prise de vue : 2014

© Région Rhône-Alpes, Inventaire général du patrimoine culturel ; © Ville d'Aix-les-Bains
reproduction soumise à autorisation du titulaire des droits d'exploitation



Portrait du docteur Brachet, escalier intérieur est

IVR82_20147300795NUCA

Auteur de l'illustration : Denys Harreau

Date de prise de vue : 2014

© Région Rhône-Alpes, Inventaire général du patrimoine culturel ; © Ville d'Aix-les-Bains
reproduction soumise à autorisation du titulaire des droits d'exploitation