



Rhône-Alpes, Haute-Savoie
Doussard
Chevaline Nord
Chevaline Nord

Moulin Chambaz dit Battoir de la Combaz

Références du dossier

Numéro de dossier : IA74001083

Date de l'enquête initiale : 2011

Date(s) de rédaction : 2011

Cadre de l'étude : enquête thématique régionale Patrimoine hydraulique des Pays de Savoie

Degré d'étude : monographié

Désignation

Dénomination : moulin

Parties constituantes non étudiées : logement

Compléments de localisation

Milieu d'implantation : en écart

Réseau hydrographique : le), Lac d'Annecy Torrent de l'Ire

Références cadastrales : 0A 9. 2, 993, 232

Historique

Dès 1835, les membres de la famille Chambaz, cultivateurs habitant la paroisse de Chevaline souhaitent valoriser les terrains qu'ils possèdent aux abords du torrent de l'Ire. Ainsi, M. Joseph Chambaz se propose de construire une scie à marbre au lieu de la Combaz sur un champ bordant l'Ire en rive gauche. Il souhaite ajouter au bâtiment de la scie à marbre une dérivation de vingt toises pour mettre en mouvement les rouages nécessaires. Le bâtiment prévu devait être construit en rive droite du ruisseau de la Chamossière à quelques mètres du torrent de l'Ire, à l'emplacement du petit pont qui va permettre à partir de 1863 d'accéder au battoir à blé que cette famille construira par la suite. Mme Chambaz Clémentine, propriétaire de ces terrains, effectue une nouvelle demande pour obtenir l'autorisation d'établir un battoir à blé, juste en face du hameau d'Armand situé en rive droite de l'Ire sur la commune de Doussard. Très vite, elle se heurte au refus de M. Jacques Marin Domange-Chenal. Ce dernier a acheté le 1er août 1862 un terrain au nord du hameau d'Armand avec la possibilité d'y établir un artifice et de dériver les eaux de l'Ire. Par une pétition du 20 mars 1863, il demande l'autorisation de construire un artifice au nord du hameau d'Armand. L'ingénieur qui instruit la demande explique dans plusieurs rapports que le projet de Mme Chambaz est prioritaire. Cette dernière refuse la construction de cette dérivation car le barrage se trouverait dans l'axe du battoir. Les risques de crues ne sont pas à négliger, de plus la force hydraulique déjà captée par le futur battoir Chambaz diminuera en conséquence le débit du torrent de l'Ire, la construction d'un artifice n'est donc pas justifiée. Mme Chambaz Marie Clémentine demande une prorogation des trois mois de l'arrêt préfectoral du 9 juillet 1863, qui l'a autorisée à établir une usine à battre le blé sur la rivière de l'Ire dans la commune de Chevaline. Elle souhaite construire cette dérivation dans un champ qu'elle possède en bordure de la rivière au lieu de la Combaz (la Combe). Le projet prévoit en 1862, la construction d'un battoir à blé alimenté par un bief de 120 mètres situé en rive gauche du torrent de l'Ire. Le barrage doit s'appuyer sur la propriété des taillandiers Bertholio qui possèdent en aval une forge, à la sortie du canal de fuite de cet artifice. En 2012, il reste quelques rondins de bois de l'ancien barrage fixe qui alimentait la dérivation du battoir. Ce seuil se trouve aux pieds de la remise de l'ancienne taillanderie Bertholio située en aval. Le bâtiment du battoir semble désaffecté alors que la maison du meunier est toujours habitée.

Période(s) principale(s) : 3e quart 19e siècle, 1er quart 20e siècle

Dates : 1863

Description

Historiquement, il existe deux dérivations en aval du battoir à blé Chambaz. Le torrent de l'Ire au droit de cette propriété sépare la commune de Chevaline (rive gauche) et de Doussard (rive droite). En amont, les anciennes usines de la famille Bertholio frères sont situées sur la commune de Doussard. L'usine en aval est l'ancienne scierie de M. Durrand Jean-Claude, (détruite dans la seconde moitié du XX^{ème} siècle). Le seuil du barrage qui alimentait cet artifice se trouve au pied de la remise de la forge Bertholio, soit à 183 mètres en amont du bâtiment du battoir. L'ancien bief a été progressivement comblé et n'est plus visible. Située à la confluence du torrent de l'Ire et du ruisseau de la Chamossière, la propriété complète les champs descendant en direction du torrent à l'ouest. En fait, les bâtiments prolongent le hameau d'Armand à l'ouest. Le chemin de Chevaline à Armand permet d'accéder à la propriété, il suffit de passer le petit pont qui en enjambe le ruisseau de la Chamossière. Un petit chemin intérieur longeant des potagers ouvre sur une cour. Cette cour est encadrée au nord par l'ancienne maison du meunier et au sud par le bâtiment du battoir. De plan carré la maison du meunier dispose d'un rez-de-chaussée, d'un étage et d'un étage sous combles. Les travées aménagées sur les façades antérieures et postérieures apportent une lumière constante aux pièces intérieures de la maison. Un soin particulier a été apporté aux encadrements de fenêtre, réalisés en brique. On retrouve la même harmonie sur le bâtiment du battoir. De plan carré, ce bâtiment se compose d'un rez-de-chaussée, d'un étage et d'un étage sous combles. Le rez-de-chaussée dispose d'une hauteur sous charpente conséquente, si bien qu'une partie du bâtiment est aménagée en garage. Les ouvertures n'y sont pas fréquentes. A l'étage, les travées qui agrémentent les façades sont plus conséquentes. Là aussi le souci du détail, a poussé les architectes de cet édifice à utiliser la brique pour l'encadrement de fenêtres et à laisser la pierre apparente pour marquer les chaînages d'angle. Protégé par un toit à deux pans, chaque mur pignon laisse entrevoir les cloisons en bois du grenier. Ces cloisons, aménagées de façon ingénieuse forment de chaque côté, un abat vent permettant la conservation du blé.

Éléments descriptifs

Matériau(x) du gros-oeuvre, mise en oeuvre et revêtement : pierre ; bois ; brique ; enduit

Matériau(x) de couverture : tuile plate mécanique

Plan : plan régulier

Étage(s) ou vaisseau(x) : 3 étages carrés

Type(s) de couverture : toit à deux pans

Énergies : énergie hydraulique

Statut, intérêt et protection

Les bâtiments sont relativement bien préservés et offrent une lecture intéressante en périphérie du hameau Armand se trouvant sur l'autre rive de l'Ire, dans la commune voisine de Doussard. Si la dérivation d'eau a disparu, ce site n'en demeure pas moins appréciable car il constitue un témoignage important de l'activité artisanale aux abords de cette rivière. Ce site est intégré dans une chaîne d'artifices qui jalonnent les communes de Chevaline et Doussard.

Statut de la propriété : propriété privée

Références documentaires

Documents d'archive

- **AD Haute-Savoie : 6 S 44, Prise d'eau sur le ruisseau du Grand Pré pour servir au fonctionnement**
AD Haute-Savoie : 6 S 44, **Prise d'eau sur le ruisseau du Grand Pré pour servir au fonctionnement d'une scierie à bois de M. Chambaz Josphe.** 1861
- **AD Haute-Savoie : 6 S 44, Barrage et prise d'eau sur le torrent de l'Ire pour servir au**
AD Haute-Savoie : 6 S 44, **Barrage et prise d'eau sur le torrent de l'Ire pour servir au fonctionnement d'une usine à battre le blé au lieu dit la Combaz de Mme Chambaz Clémentine.** 1863
- **AD Haute-Savoie : 6 S 44, Prise d'eau dans le ruisseau du Pré-Grenet sur la commune de Chevaline**
AD Haute-Savoie : 6 S 44, **Prise d'eau dans le ruisseau du Pré-Grenet sur la commune de Chevaline pour l'alimentation d'un bassin à usage domestique près de la maison de M. Gens Jean-François située sur la commune de Doussard.** 1886

Documents figurés

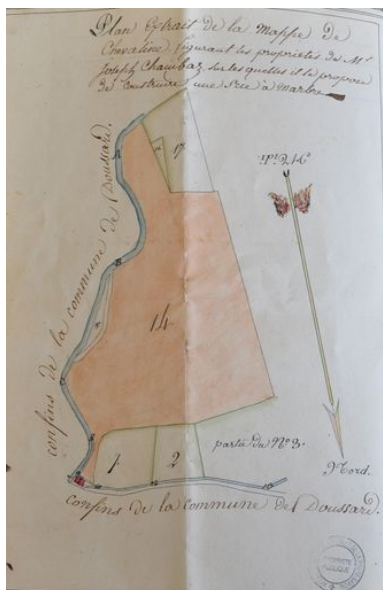
- **Cadastre 2011, Conseil général de la Haute-Savoie/ Direction des Affaires Culturelles/ SIG/**

Cadastre 2011, Conseil général de la Haute-Savoie/ Direction des Affaires Culturelles/ SIG/ BDORTHO® -
BDCARTO® - © IGN - copie et reproduction interdites
Plan CAH Haute-Savoie

Bibliographie

- **TISSOT R. La houille blanche à Faverges. In Bulletin d'Histoire et d'Archéologie, Les Amis de Viuz**
TISSOT R. La houille blanche à Faverges. In Bulletin d'Histoire et d'Archéologie, Les Amis de Viuz
Faverges. Lyon : CCF, 1973, n°14, 4ème trimestre, 37 p.
p. 27

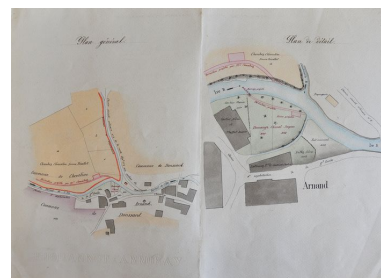
Illustrations



Plan extrait de la mappe de Chevaline. Plan. Archives départementales de la Haute-Savoie © Archives départementales de la Haute-Savoie. 10 FS 305
Repro. Samir Mahfoudi,
Autr. M. Avel
IVR82_20117401390NUCA



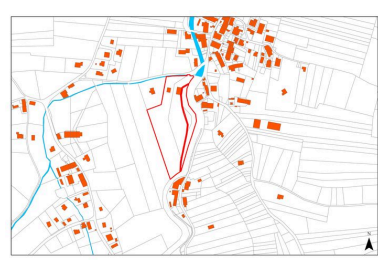
Plan général, 22 mai 1863.
Plan. Archives départementales de la Haute-Savoie © Archives départementales de la Haute-Savoie. 6 S 44
Phot. Samir Mahfoudi,
Autr. M. Faraquet
IVR82_20117401391NUCA



Plan général et de détail, 2 juillet 1863. Plan. Archives départementales de la Haute-Savoie © Archives départementales de la Haute-Savoie. 6 S 44
Phot. Samir Mahfoudi,
Autr. M. Faraquet
IVR82_20117401392NUCA



Extrait de la Section A Feuille n°2 du cadastre de Chevaline, 15 juillet 1905. Plan. Archives départementales de la Haute-Savoie © Archives départementales de la Haute-Savoie. 3 P 3/3509
Phot. Samir Mahfoudi, Autr. M. Groz
IVR82_20117401393NUCA



Cadastre 2011
Phot. Samir Mahfoudi,
Autr. Samir Mahfoudi
IVR82_20117401394NUCA

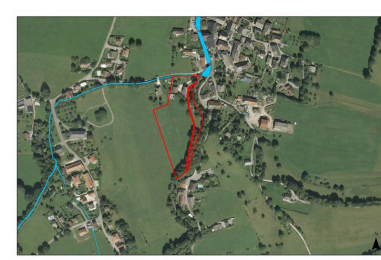


Photo aérienne 2011
Phot. Samir Mahfoudi,
Autr. Samir Mahfoudi
IVR82_20117401395NUCA



Vue du bâtiment du battoir
Phot. Samir Mahfoudi,
Autr. Samir Mahfoudi
IVR82_20117401396NUCA



Vue générale
Phot. Samir Mahfoudi,
Autr. Samir Mahfoudi
IVR82_20117401397NUCA

Dossiers liés

Dossiers de synthèse :

Patrimoine hydraulique de la Haute-Savoie : présentation de l'étude (IA74000972) Rhône-Alpes, Haute-Savoie, Haute-Savoie

Oeuvre(s) contenue(s) :

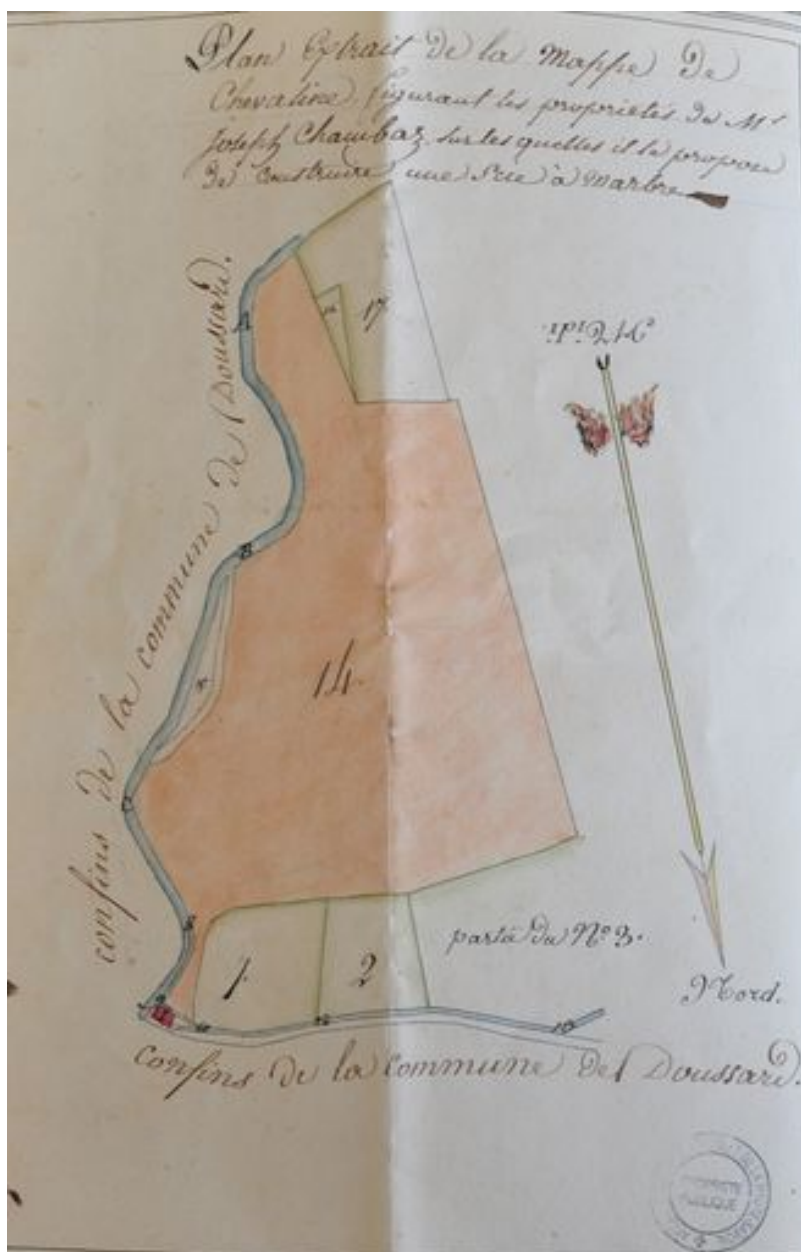
Oeuvre(s) en rapport :

Paysage du bassin-versant du Fier (IA74001054) Rhône-Alpes, Haute-Savoie, Haute-Savoie

Paysage du bassin-versant du Lac d'Annecy (IA74001089) Rhône-Alpes, Haute-Savoie, Haute-Savoie

Auteur(s) du dossier : Samir Mahfoudi

Copyright(s) : © Région Rhône-Alpes, Inventaire général du patrimoine culturel ; © Assemblée des Pays de Savoie



Plan extrait de la mappe de Chevaline. Plan. Archives départementales de la Haute-Savoie © Archives départementales de la Haute-Savoie. 10 FS 305

Référence du document reproduit :

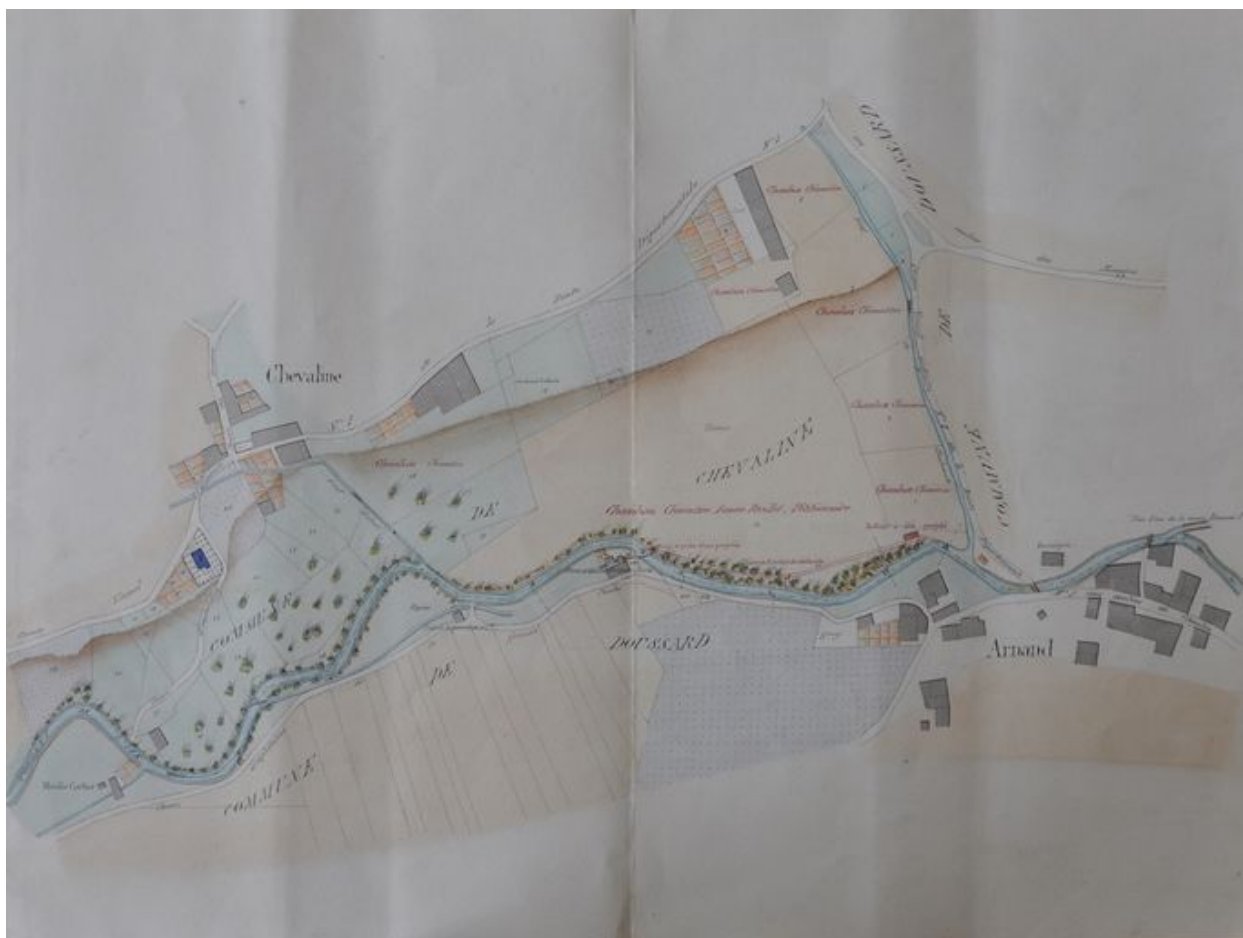
- **Plan extrait de la mappe de Chevaline figurant les propriétés de M. Joseph Chambaz sur lesquelles il**
Plan extrait de la mappe de Chevaline figurant les propriétés de M. Joseph Chambaz sur lesquelles il se propose de construire une scie à marbre, 25 juillet 1835. Plan
AD Haute-Savoie : 10 FS 305

IVR82_20117401390NUCA

Auteur de l'illustration (reproduction) : Samir Mahfoudi

Auteur du document reproduit : M. Avel

© Région Rhône-Alpes, Inventaire général du patrimoine culturel ; © Assemblée des Pays de Savoie
reproduction soumise à autorisation du titulaire des droits d'exploitation



Plan général, 22 mai 1863. Plan. Archives départementales de la Haute-Savoie © Archives départementales de la Haute-Savoie. 6 S 44

Référence du document reproduit :

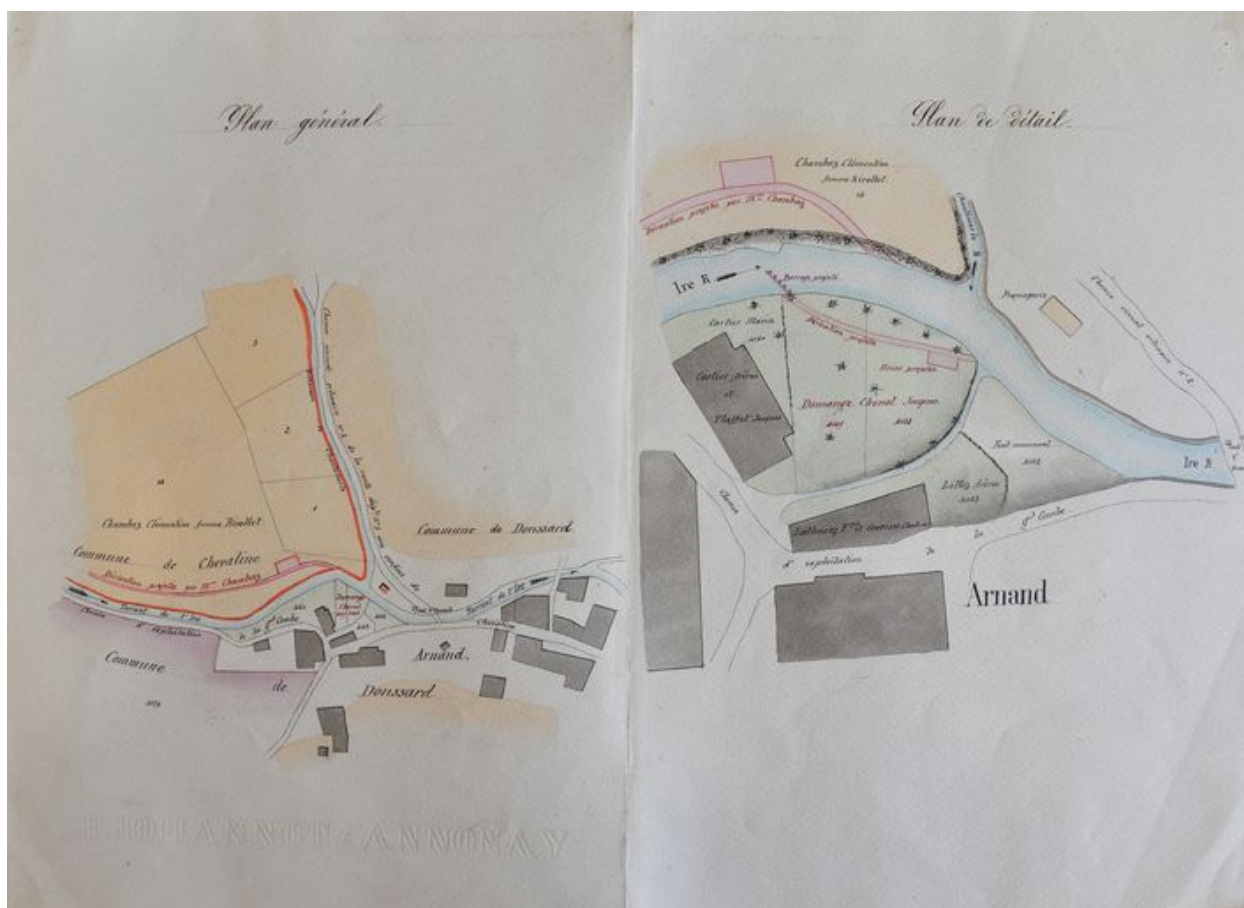
- **Règlement d'eau, commune de Chevaline, Torrent de l'Ire, Usine de la Combaz, Mme Chambaz Clémentine**
Règlement d'eau, commune de Chevaline, Torrent de l'Ire, Usine de la Combaz, Mme Chambaz Clémentine femme Rivollet, plan général, 1:2372, 22 mai 1863. Plan
AD Haute-Savoie : 6 S 44

IVR82_20117401391NUCA

Auteur de l'illustration : Samir Mahfoudi

Auteur du document reproduit : M. Faraquet

© Région Rhône-Alpes, Inventaire général du patrimoine culturel ; © Assemblée des Pays de Savoie
reproduction soumise à autorisation du titulaire des droits d'exploitation



Plan général et de détail, 2 juillet 1863. Plan. Archives départementales de la Haute-Savoie © Archives départementales de la Haute-Savoie. 6 S 44

Référence du document reproduit :

- **Réglement d'eau, commune de Chevaline, Torrent de l'Ire, Usine du Four d'Armand, M. Domange -** Réglement d'eau, commune de Chevaline, Torrent de l'Ire, Usine du Four d'Armand, M. Domange - Chenal Jacques, plan général et de détail, 1:2372, 2 juillet 1863. Plan
AD Haute-Savoie : 6 S 44

IVR82_20117401392NUCA

Auteur de l'illustration : Samir Mahfoudi

Auteur du document reproduit : M. Faraquet

© Région Rhône-Alpes, Inventaire général du patrimoine culturel ; © Assemblée des Pays de Savoie
reproduction soumise à autorisation du titulaire des droits d'exploitation



Extrait de la Section A Feuille n°2 du cadastre de Chevaline, 15 juillet 1905. Plan. Archives départementales de la Haute-Savoie © Archives départementales de la Haute-Savoie. 3 P 3/3509

Référence du document reproduit :

- **Extrait de la Section A Feuille n°2 du cadastre de Chevaline, 1:1 000. 15 juillet 1905. Plan**
Extrait de la Section A Feuille n°2 du cadastre de Chevaline, 1:1 000. 15 juillet 1905. Plan
AD Haute-Savoie : 3 P 3/3509

IVR82_20117401393NUCA

Auteur de l'illustration : Samir Mahfoudi

Auteur du document reproduit : M. Groz

© Région Rhône-Alpes, Inventaire général du patrimoine culturel ; © Assemblée des Pays de Savoie
reproduction soumise à autorisation du titulaire des droits d'exploitation



Conseil général de la Haute-Savoie/ Direction des Affaires Culturelles/ SIG/ BDORTHO® - BDCARTO® - © IGN - copie et reproduction interdites

0 15 30 60 90 120
Mètres

Cadastre 2011

Référence du document reproduit :

- **Cadastre 2011, Conseil général de la Haute-Savoie/ Direction des Affaires Culturelles/ SIG/**
Cadastre 2011, Conseil général de la Haute-Savoie/ Direction des Affaires Culturelles/ SIG/ BDORTHO® -
BDCARTO® - © IGN - copie et reproduction interdites
Plan
CAH Haute-Savoie

IVR82_20117401394NUCA

Auteur de l'illustration : Samir Mahfoudi

Auteur du document reproduit : Samir Mahfoudi

© Région Rhône-Alpes, Inventaire général du patrimoine culturel ; © Assemblée des Pays de Savoie
reproduction soumise à autorisation du titulaire des droits d'exploitation



Conseil général de la Haute-Savoie/ Direction des Affaires Culturelles/ SIG/ BDORTHO® - BDCARTO® - © IGN - copie et reproduction interdites

0 15 30 60 90 120
Mètres

Photo aérienne 2011

Référence du document reproduit :

- **Photo aérienne 2011, Conseil général de la Haute-Savoie/ Direction des Affaires Culturelles/ SIG/**
Photo aérienne 2011, Conseil général de la Haute-Savoie/ Direction des Affaires Culturelles/ SIG/
BDORTHO® - BDCARTO® - © IGN - copie et reproduction interdites
Plan
CAH Haute-Savoie

IVR82_20117401395NUCA

Auteur de l'illustration : Samir Mahfoudi

Auteur du document reproduit : Samir Mahfoudi

© Région Rhône-Alpes, Inventaire général du patrimoine culturel ; © Assemblée des Pays de Savoie
reproduction soumise à autorisation du titulaire des droits d'exploitation



Vue du bâtiment du battoir

Référence du document reproduit :

- **Vue du bâtiment du battoir Pilastre de l'ancien four à réverbère**Photo
Vue du bâtiment du battoir Pilastre de l'ancien four à réverbèrePhoto
CAH Haute-Savoie

IVR82_20117401396NUCA

Auteur de l'illustration : Samir Mahfoudi

Auteur du document reproduit : Samir Mahfoudi

© Région Rhône-Alpes, Inventaire général du patrimoine culturel ; © Assemblée des Pays de Savoie
reproduction soumise à autorisation du titulaire des droits d'exploitation



Vue générale

Référence du document reproduit :

- **Vue d'ensemble Pilastre de l'ancien four à réverbère**Photo
Vue d'ensemble Pilastre de l'ancien four à réverbèrePhoto
CAH Haute-Savoie

IVR82_20117401397NUCA

Auteur de l'illustration : Samir Mahfoudi

Auteur du document reproduit : Samir Mahfoudi

© Région Rhône-Alpes, Inventaire général du patrimoine culturel ; © Assemblée des Pays de Savoie
reproduction soumise à autorisation du titulaire des droits d'exploitation