



Rhône-Alpes, Rhône  
Lyon 7e  
Gerland  
4 rue du Vercors , 254 avenue Mérieux

## Usine de produits pharmaceutiques Mérieux dit Merial

### Références du dossier

Numéro de dossier : IA69001209  
Date de l'enquête initiale : 2007  
Date(s) de rédaction : 2007  
Cadre de l'étude : enquête thématique régionale Patrimoine industriel  
Degré d'étude : monographié

### Désignation

Dénomination : usine de produits pharmaceutiques  
Parties constituantes non étudiées : atelier de fabrication, laboratoire

### Compléments de localisation

Milieu d'implantation : en ville  
Références cadastrales : 1999, BZ, 116

### Historique

Dans l'album publié à l'occasion du 70<sup>ème</sup> anniversaire de l'Institut Mérieux 1897-1967, une page est dédiée à l'Institut Français de la Fièvre Aphteuse (IFFA) créé par Charles Mérieux en 1947, à Gerland. Une photo et un plan de cet institut illustrent l'article. Dans l'article que la revue Rive Gauche consacre aux Abattoirs de la Mouche (N°74-75-76-77), nous apprenons qu'à l'occasion de la restructuration du complexe industriel en 1962, à « l'heure du marché commun », on transforme une partie des bâtiments et *on commence aussi à installer un « centre des virus »*. En 1966 (...) *Mérieux qui a signé un bail de trois ans (sur le site des abattoirs), consacre 4 millions de Francs à l'Institut Français de la Fièvre Aphteuse.*

Les années suivantes alors que la fermeture de la Mouche et le transfert des abattoirs à Corbas sont mis en œuvre, Louis Pradel « *confirme que le Grand Hall sera conservé ainsi que quelques bâtiments typiques (postes, banques, gardes). Sur les 20 hectares qu'on récupèrera réellement des H.L.M. seront construites en priorité. Un vaste espace vert est envisagé. Pour sa part l'Institut Mérieux confirme son intention de laisser l'IFFA implanté au même lieu.* » Nous pouvons déduire de ces informations que le petit bâtiment du 254 de la rue Marcel Mérieux était à l'origine un élément du complexe industriel conçu par Tony Garnier. La consultation du plan en perspective de 1908 du marché aux bestiaux et abattoirs de la Mouche, accessible en ligne sur le site des Archives municipales de Lyon, le confirme. (sources BM Lyon : Guichet du savoir" )

#### Un ancrage lyonnais hérité de Merial

En janvier 2017, Boehringer Ingelheim a mis la main sur la filiale Santé animale du Français Sanofi (CPH n°787), héritant ainsi du site de production de Lyon Porte-des-Alpes et des laboratoires historiques de Merial, situés dans le quartier de Gerland à Lyon. L'inauguration du centre de R&D biologique constitue la dernière phase du transfert des activités de recherche de Merial, de Gerland vers le site de Porte-des-Alpes. Boehringer Ingelheim a toutefois conservé un ancrage à Gerland, où il a inauguré, il y a un an, son nouveau siège Santé animale France, érigé sur l'ancien site historique de Merial. La solide marque Merial, leader français de la santé animale dans de nombreux domaines, va disparaître au profit de Boehringer. Le nom de Merial pour cette société faisait référence à la famille Mérieux : c'est elle qui avait été à l'origine de cette société, qui in fine a fini dans le giron du géant tricolore de la santé, Sanofi.

Le choix de Boehringer Ingelheim s'est plus particulièrement porté sur le site de Lyon Porte-des-Alpes, à Saint-Priest (Rhône). Le Jura, où Louis Pasteur a découvert le vaccin contre la rage en 1885, est tout proche. Quelques années plus tard, en 1897, c'est à Lyon que l'Institut biologique Mérieux a vu le jour. Le développement de la virologie et de la vaccination en France est si fortement ancré dans la région que le groupe va même jusqu'à parler de vaccine valley européenne.

L'inauguration de son centre de R&D en vaccins vétérinaires, site de Lyon Porte-des-Alpes témoigne de la volonté de Boehringer Ingelheim d'en devenir un acteur incontournable. D'une surface de près de 14 500 mètres carrés, dont 5 700 m<sup>2</sup> de laboratoires, le nouveau centre emploie plus de 200 personnes, réparties sur quatre niveaux. Ce bâtiment est le fruit d'un investissement de 70 millions d'euros et trois ans d'études et de travaux.

Le site de Lyon Porte-des-Alpes, qui emploie aujourd'hui plus de 750 collaborateurs, abrite déjà la plus grande usine de fabrication de vaccins du laboratoire allemand. 30 milliards de doses y sont produites chaque année, dont 80 % sont exportées vers 140 pays. En avril 2018, Boehringer Ingelheim a annoncé que 65 M€ allaient être investis dans une installation de formulation et de remplissage de vaccins, qui sera mise en service au printemps 2020, et qui devrait créer une quarantaine d'emplois en production sur le site de Lyon Porte-des-Alpes. D'une surface de 21 hectares, ce dernier pourrait faire l'objet d'autres investissements.

Octobre 2022, sources Usine Nouvelle

<https://www.usinenouvelle.com/article/boehringer-ingelheim-inaugure-son-centre-de-r-d-pour-vaccins-a-lyon.N1458082>

Période(s) principale(s) : 1er quart 20e siècle, 2e quart 20e siècle, 3e quart 20e siècle

Auteur(s) de l'oeuvre : Tony Garnier (architecte, attribution par source)

## Description

Deux documents montrent que le petit bâtiment du début XXe siècle localisé sur la parcelle, parfaitement reconnaissable avec ses deux volumes, ses rangées de fenêtres et sa toiture stylisée.

Les constructions qui l'environnent sont toutefois d'une facture nettement plus moderne (années 1960-1970), ce qui laisse supposer l'antériorité de ce bâtiment. Une information découverte sur Internet révélant que les « *abattoirs de Gerland, rachetés par Charles Mérieux, deviennent l'Institut français de fièvre aphteuse* » suppose que ce tènement est celui des anciens abattoirs réalisé par l'architecte Tony Garnier.

## Éléments descriptifs

### Typologies et état de conservation

État de conservation : bon état

## Statut, intérêt et protection

Zone URM dite zone péri-centrale en tissu mixte : il s'agit d'une zone située dans la périphérie immédiate de la zone centrale et donc le tissu est peu ordonné et caractérisé par l'hétérogénéité des fonctions, des volumes et des architectures. Le PLU doit permettre la restructuration progressive de ces quartiers péri-centraux dans le respect des traits dominant de cette urbanisation (mixité logements-emplois, moyennes densités, trame viaire urbaine.

Statut de la propriété : propriété privée

## Références documentaires

### Bibliographie

- **ANGLERAUD, B., PELLISSIER, C. Les dynasties lyonnaises, des Morin-Pons aux Mérieux du XIXe siècle à nos jours.** Ed. Perrin, 2003  
p. 138, 219, 729, 757, 764, 775

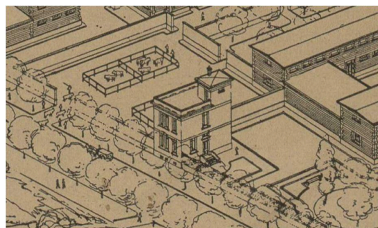
### Multimedia

- **Un ancrage lyonnais hérité de Merial**  
Octobre 2022, sources Usine Nouvelle  
<https://www.usinenouvelle.com/article/boehringer-ingelheim-inaugure-son-centre-de-r-d-pour-vaccins-a-lyon.N1458082>
- **Bâtiment Tony Garnier Merial-Gerland**  
Réponse Guichet du savoir BM Lyon : <https://www.guichetdusavoir.org/question/voir/70190>

## Illustrations



Vue d'ensemble sud  
Phot. Eric Dessert  
IVR82\_20086902398NUCA



Extrait plan des abattoirs de la  
Mouche à Gerland Tony Garnier  
architecte 1908 (AC Lyon 2S1308)  
Phot. Nadine Halitim-Dubois  
IVR84\_20186901444NUCA



Vue d'ensemble sud-est  
Phot. Eric Dessert  
IVR82\_20086902476NUCA



Petit bâtiment attribué à Tony  
Garnier (vers 1908-1910) architecte  
Phot. Archipat  
IVR84\_20186901445NUCA



Vue générale sud-ouest  
Phot. Géraldine Millo  
IVR82\_20076901804NUCA



Vue sud-ouest du bâtiment principal  
Phot. Nadine Halitim-Dubois  
IVR82\_20086900452NUCA



Entrée 4 rue du Vercors  
Phot. Nadine Halitim-Dubois  
IVR82\_20086900456NUCA



Vue est, rue du Vercors  
Phot. Nadine Halitim-Dubois  
IVR82\_20086900457NUCA

## Dossiers liés

### Dossiers de synthèse :

Présentation et synthèse du patrimoine industriel de la ville de Lyon (IA69001377) Rhône-Alpes, Rhône, Lyon

### Oeuvre(s) contenue(s) :

Auteur(s) du dossier : Nadine Halitim-Dubois

Copyright(s) : © Région Rhône-Alpes, Inventaire général du patrimoine culturel ; © Ville de Lyon

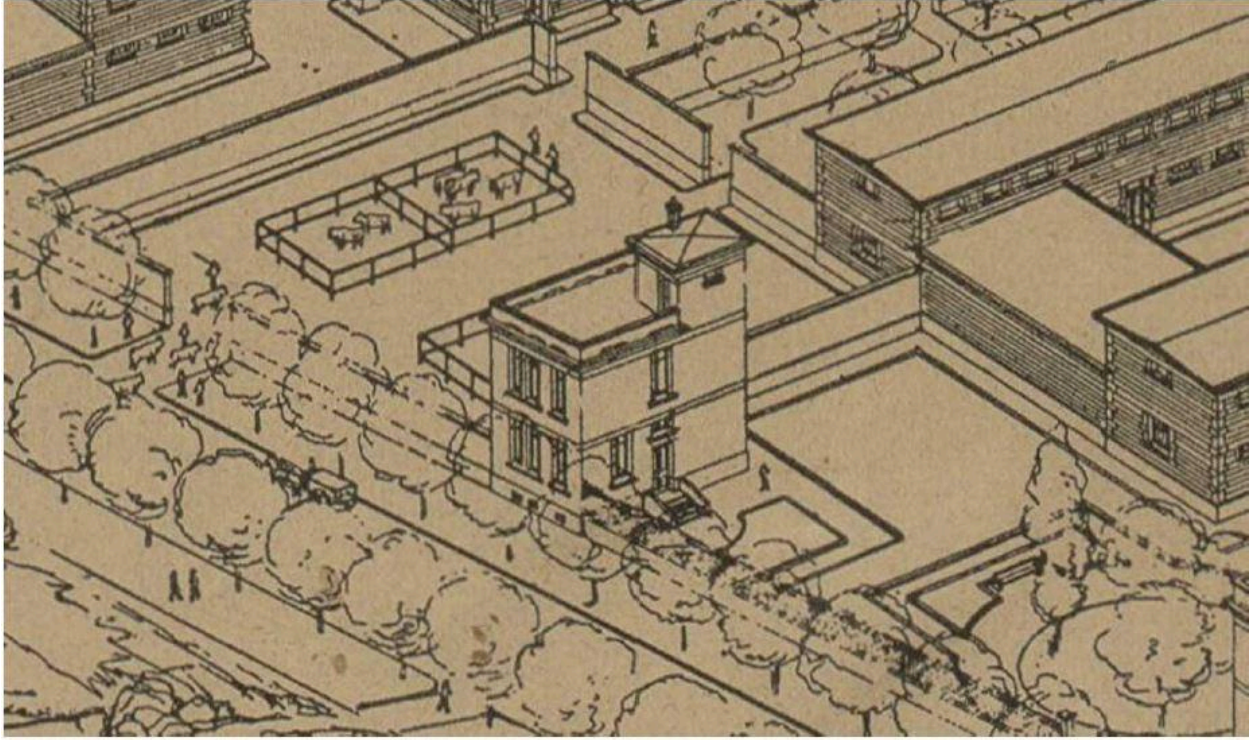


Vue d'ensemble sud

IVR82\_20086902398NUCA

Auteur de l'illustration : Eric Dessert

© Région Rhône-Alpes, Inventaire général du patrimoine culturel ; © Ville de Lyon  
reproduction soumise à autorisation du titulaire des droits d'exploitation



Extrait plan des abattoirs de la Mouche à Gerland Tony Garnier architecte 1908 (AC Lyon 2S1308)

IVR84\_20186901444NUCA

Auteur de l'illustration : Nadine Halitim-Dubois

© Ville de Lyon

reproduction soumise à autorisation du titulaire des droits d'exploitation



Vue d'ensemble sud-est

IVR82\_20086902476NUCA

Auteur de l'illustration : Eric Dessert

© Région Rhône-Alpes, Inventaire général du patrimoine culturel ; © Ville de Lyon  
reproduction soumise à autorisation du titulaire des droits d'exploitation



Petit bâtiment attribué à Tony Garnier (vers 1908-1910) architecte

IVR84\_20186901445NUCA

Auteur de l'illustration : Archipat

© Région Rhône-Alpes, Inventaire général du patrimoine culturel ; © Ville de Lyon  
reproduction soumise à autorisation du titulaire des droits d'exploitation



Vue générale sud-ouest

IVR82\_20076901804NUCA

Auteur de l'illustration : Géraldine Millo

© Région Rhône-Alpes, Inventaire général du patrimoine culturel ; © Ville de Lyon  
reproduction soumise à autorisation du titulaire des droits d'exploitation





Vue sud-ouest du bâtiment principal

IVR82\_20086900452NUCA

Auteur de l'illustration : Nadine Halitim-Dubois

© Région Rhône-Alpes, Inventaire général du patrimoine culturel ; © Ville de Lyon  
reproduction soumise à autorisation du titulaire des droits d'exploitation



Entrée 4 rue du Vercors

IVR82\_20086900456NUCA

Auteur de l'illustration : Nadine Halitim-Dubois

© Région Rhône-Alpes, Inventaire général du patrimoine culturel ; © Ville de Lyon  
reproduction soumise à autorisation du titulaire des droits d'exploitation



Vue est, rue du Vercors

IVR82\_20086900457NUCA

Auteur de l'illustration : Nadine Halitim-Dubois

© Région Rhône-Alpes, Inventaire général du patrimoine culturel ; © Ville de Lyon  
reproduction soumise à autorisation du titulaire des droits d'exploitation