



Rhône-Alpes, Loire  
Essertines-en-Châtelneuf  
la Chapelle

## Chapelle Saint-Etienne

### Références du dossier

Numéro de dossier : IA42001483  
Date de l'enquête initiale : 2005  
Date(s) de rédaction : 2010  
Cadre de l'étude : inventaire topographique  
Degré d'étude : repéré  
Référence du dossier Monument Historique : PA00117482

### Désignation

Dénomination : chapelle  
Vocable : Saint-Etienne  
Destinations successives : chapelle castrale

### Compléments de localisation

Milieu d'implantation : isolé  
Références cadastrales : 1809, H, 414 ; 1986, H, 254

### Historique

La liste des possessions de l'église métropolitaine de Lyon, datée de 994, mentionne une chapelle dépendant de l'église paroissiale Notre-Dame d'Essertines. Il s'agit peut-être déjà de la chapelle du site castral d'Essertines, attestée de façon plus explicite à la fin du 12<sup>e</sup> siècle (Brechon), puis mentionnée au début du 13<sup>e</sup> siècle dans le testament d'Albert de Thizy (charte du Forez 605, entre 1207 et 1210). L'édifice est quant à lui datable du 11<sup>e</sup> ou du début du 12<sup>e</sup> siècle. La chapelle est représentée dans l'Armorial de Forez de Guillaume de Revel, mais le dessin est assez éloigné de l'édifice existant. Il semble avoir subi une campagne de travaux au 16<sup>e</sup> siècle (date 1588 autrefois inscrite sur un écusson au-dessus de la porte, disparue ; Faure, DARA) : une porte (encadrement chanfreiné, linteau droit) est percée dans la nef du côté sud, une autre (encadrement à cavet, linteau en accolade) dans le mur sud du chœur, la nef est voûtée et munie de contreforts (DARA). La toiture du chœur a été surélevée, ce qui indique peut-être une réfection de son voûtement. Une tribune en charpente est installée en 1738. En 1761, lors de la visite d'Etienne Passel, curé d'Essertines, "la nef n'est pas voûtée, le couvert est en bois bien couvert de tuiles, elle est lambrissée" ; il note également que le chœur est carrelé de "plane de tuilerie" et la nef de dalles de pierre. La chapelle a ensuite fait l'objet de travaux de gros entretien au 19<sup>e</sup> siècle : en 1835 (nature des interventions non précisée : peut-être la réparation en brique de l'imposte chanfreiné du pilastre à l'entrée du chœur côté sud et le décor peint) ; en 1861 (la voûte de la nef ayant disparu, les contreforts sont supprimés ; DARA) ; en 1875 (architecte Imbert, charpentier Brosse, de Roche : réfection de la toiture et pose de la croix en fonte, badigeon à l'intérieur).

Période(s) principale(s) : 2<sup>e</sup> moitié 11<sup>e</sup> siècle, 12<sup>e</sup> siècle  
Dates : 1588 (porte la date), 1875

### Description

L'église est implantée sur un terrain en déclivité : le chœur est construit sur un haut soubassement aveugle afin de racheter la pente. A cause de ces contraintes d'implantation, la nef a un plan en trapèze, et le chœur de plan carré est désaxé. À la liaison chœur-nef s'élève un clocher-mur en bâtière percé d'une baie géminée, avec pour support central une colonnette à chapiteau à crosses. Les murs sont en moellon de granite, avec chaînages, corniche chanfreinée et encadrements en pierre de taille. Le chœur est éclairé par trois étroites fenêtres à ébrasement, à linteau cintré monolithe orné de faux claveaux gravés à extrémités en pointe. La nef n'a qu'une fenêtre, dans le mur sud, à linteau cintré monolithe sans faux claveaux ;

un jour est également percé dans le mur au-dessus de l'entrée du chœur. La porte d'origine, à linteau droit monolithe surmonté d'une archivolte en plein-cintre, est percée au milieu du mur nord de la nef (la porte située en face et celle du mur sud du chœur ont été ouvertes par la suite). Le chœur est voûté en berceau plein-cintre, la nef n'a plus de couverture (un départ de voûte est encore visible). L'intérieur est badigeonné de blanc, avec un décor peint dans le chœur, dont l'arc d'entrée repose sur des pilastres à imposte chanfreinée. Le sol est en ciment bouchardé. Inscription sur le badigeon de la nef, mur est, à côté du pilastre sud : REPARATA / M. D. MDCCC. LXXV.

### Éléments descriptifs

Matériau(x) du gros-oeuvre, mise en oeuvre et revêtement : granite ; moellon ; moyen appareil

Matériau(x) de couverture : tuile creuse

Plan : plan allongé

Étage(s) ou vaisseau(x) : 1 vaisseau

Couvrements : voûte en berceau plein-cintre

Type(s) de couverture : toit à longs pans

### Décor

Techniques : peinture, sculpture

Représentations : rinceau ; palmette ; armoiries ; IHS,

Précision sur les représentations :

Décor sculpté : faux claveaux gravés à extrémités en pointe sur les linteaux des fenêtres. Décor peint : extradors de l'arc d'entrée du chœur : filets brun-rouge, écusson armorié (d'azur à la bande d'argent). Murs du chœur : faux appareil avec une croix pattée aux jonctions des pierres. Intrados de l'arc du chœur : rinceaux de feuilles ou demi palmettes blanches sur fond jaune, avec I.H.S. dans une couronne végétale au sommet de l'arc ; décor similaire mais en grisaille sur les pilastres. Autour des fenêtres : frises d'ovales et de cerles contenant des fleurs, motifs blancs sur fond rouge.

### Statut, intérêt et protection

Chapelle très comparable à la partie ancienne de l'église d'Ecotay-L'Olme (IA42001380).

Intérêt de l'œuvre : à signaler

Protections : inscrit MH, 1926/01/07

Statut de la propriété : propriété de la commune

### Références documentaires

#### Documents d'archive

- **AD O 974. 20 janvier 1874. Traité de gré à gré pour travaux de restauration de la chapelle située à Essertines Basse**  
AD O 974. **20 janvier 1874. Traité de gré à gré pour travaux de restauration de la chapelle située à Essertines Basse**, entre M. Poyet, maire, à l'effet de la délibération en date du 26 novembre 1873, d'une part, et M. Brosse, maître charpentier demeurant à Roche, d'autre part. Conformément au devis dressé le 28 novembre 1873 par M. Imbert Architecte, le sieur Jean-Marie Brosse s'engage à exécuter les ouvrages ci-après : Toiture et couverture plancher plafond, crépis et badigeon porte, croisés et croix en fonte de la chapelle d'Essertines Basse... La somme s'élève à 1200 F.  
O 974
- **AC Essertines-en-Châtelneuf. Boîte d'archives. 1835. Souscriptions particulières en faveur de la AC Essertines-en-Châtelneuf. Boîte d'archives. 1835. Souscriptions particulières en faveur de la restauration de la chapelle d'Essertines-Basses.** Contribution à l'achèvement des travaux de restauration en 1835.
- **AC Essertines-en-Châtelneuf. Registre de délibérations du conseil municipal. 23 juillet 1843-4 décembre 1887**  
AC Essertines-en-Châtelneuf. Registre de délibérations du conseil municipal. 23 juillet 1843-4 décembre 1887. **Délibération du 16 septembre 1873.** Un devis des travaux à exécuter pour restaurer la chapelle d'Essertines Basses vient d'être établi par M. Imbert (ou Jubert ?) architecte de la commune. Demande d'autorisation pour

pouvoir traiter de gré à gré avec Brosse (demeurant à Roche). Une souscription parmi les habitants a rapporté 1212 F pour ces travaux.

AC Essertines-en-Châtelneuf

- **AC Essertines-en-Châtelneuf. Registre de délibérations du conseil municipal. 14 février 1926-16**  
AC Essertines-en-Châtelneuf. Registre de délibérations du conseil municipal. 14 février 1926-16 décembre 1973. **Délibération du 30 janvier 1955.** Réfection de la toiture.
- **A. Privées Emile Meunier (Bard). Transcription de la visite d'Etienne Passel, curé**  
A. Privées Emile Meunier (Bard). **Transcription de la visite d'Etienne Passel**, curé d'Essertines-en-Châtelneuf, à la chapelle d'Essertines-basses, en 1761.

## Documents figurés

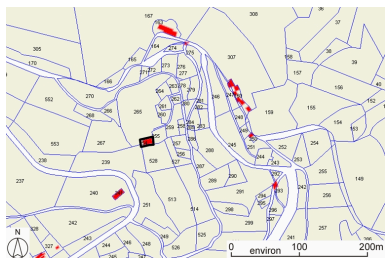
- **AC Essertines-en-Châtelneuf. Boîte d'archives. Département de la Loire. Arrondissement de**  
AC Essertines-en-Châtelneuf. Boîte d'archives. **Département de la Loire. Arrondissement de Montbrison. Commune d'Essertines-en-Châtelneuf. Plan, coupe et élévation d'un bâtiment à usage de chapelle et faisant reconnaître les réparations à y faire.** Dressé par l'agent voyer communal, soussigné. Montbrison le 23 novembre 1873. Signé Julier. Plan de la chapelle. Encre et lavis noirs, échelle 1 cm par m. **Coupe et élévation suivant CD.** Encre noire et rouge, échelle de 0,02 m par m. papier, 31x42 cm.
- **[Chapelle d'Essertines-en-Châtelneuf. Vue de la façade sud] / Eleuthère Brassart (?, photographe).**  
**[Chapelle d'Essertines-en-Châtelneuf. Vue de la façade sud] / Eleuthère Brassart (?, photographe).** 1 photogr. pos. : tirage argentique sur papier citrate. [s.d.], 4e quart 19e siècle (Bibl. Diana. Fonds Brassart, cote 5055, cliché n°735).
- **Campanile de la chapelle d'Essertines-basse / Abbé Bégonnet (photographe). 1 photogr. pos. : tirage**  
**Campanile de la chapelle d'Essertines-basse / Abbé Bégonnet (photographe).** 1 photogr. pos. : tirage argentique sur papier albuminé ; 12 x 9 cm. [s.d.], 1910 (Bibl. Diana. Fonds Brassart, cote 5074 et cote 5055, cliché n°744).
- **24 - Environs de Montbrison (Loire) - Essertines-bas - La Chapelle. Editions Badin, tabacs. / Badin**  
**24 - Environs de Montbrison (Loire) - Essertines-bas - La Chapelle.** Editions Badin, tabacs. / Badin (éditeur). 1 impr. photoméc (carte postale) : N&B. 1er quart 20e siècle. Coll. Part. L. Tissier.

## Bibliographie

- **EPINAT, Joannès (abbé). Le Pont. Bulletin paroissial de la commune d'Essertines-en-Châtelneuf. Mai**  
EPINAT, Joannès (abbé). **Le Pont. Bulletin paroissial de la commune d'Essertines-en-Châtelneuf.** Mai 1948. Rubrique Un peu d'histoire de chez nous : 'Notre église et ses curés'.
- **PIPONNIER, Françoise. Le château d'Essertines (Loire). Lyon : Association lyonnaise pour la**  
PIPONNIER, Françoise. **Le château d'Essertines (Loire).** Lyon : Association lyonnaise pour la promotion de l'archéologie en Rhône-Alpes, 1993 (Documents d'archéologie en Rhône-Alpes ; 8)  
p. 70, 71
- **FAURE, Roger. Les paroisses rurales disparues dans le département de la Loire. Montbrison : la**  
FAURE, Roger. **Les paroisses rurales disparues dans le département de la Loire.** Montbrison : la Diana, 2000 (Recueil de mémoires et documents sur le Forez publiés par la société de la Diana, t. 30.)  
p. 24-27
- **BRECHON, F. 475. Le chatiau d'Issartine. In LAFFONT, P.-Y. (dir.). L'Armorial de Guillaume Revel. Châteaux, villes et bourgs du Forez... 2001. DARA, n°35.**

BRECHON, Franck. **475. Le chatiau d'Issartine**. In LAFFONT, Pierre-Yves (dir.). *L'Armorial de Guillaume Revel. Châteaux, villes et bourgs du Forez au XVe siècle*. Lyon : Association de liaison pour le patrimoine et l'archéologie en Rhône-Alpes et en Auvergne / Publications de la Maison de l'Orient et de la Méditerranée - Jean Pouilloux, Université Lumière-Lyon 2, CNRS, 2011 (Documents d'archéologie en Rhône-Alpes et en Auvergne ; 35)  
p. 338-345

## Illustrations



Plan de situation, sur fond de plan cadastral, section H, échelle originale 1:2500. Source : Direction générale des Finances Publiques - Cadastre ; mise à jour : 2010.  
Dess. Caroline Guibaud  
IVR82\_20114200058NUD



Plan de situation, d'après le plan cadastral de 1809, section H, échelle originale 1:2500  
Plan cadastral, dit cadastre napoléonien  
Dessin au crayon, plume et lavis d'encre colorées sur papier, 1809. AD Loire. 3P-1682VT  
Dess. Caroline Guibaud  
IVR82\_20104200213NUD



[Vue de la façade sud.] Photographie argentique, tirage sur papier citrate (?), 4e quart 19e siècle.  
B Diana Montbrison. Fonds Brassart, liasse 5055, cliché 735  
Phot. Eric (reproduction) Dessert, Autr. Eleuthère Brassart  
IVR82\_20084200212NUCA



Campanile de la chapelle d'Essertines-basse  
Photographie argentique, tirage sur papier citrate (?), 12x9 cm, 1910. B Diana Montbrison. Fonds Brassart, liasse 5079  
Phot. Eric (reproduction) Dessert, Autr. abbé Bégonnet  
IVR82\_20084200175NUCA



24 - Environs de Montbrison (Loire) - Essertines-bas - La Chapelle.  
Phot. Eric (reproduction) Dessert, Autr. tabacs (éditeur) Editions Badin  
IVR82\_20054201372NUCB



Vue générale depuis le nord-ouest.  
Phot. Eric Dessert  
IVR82\_20124200401NUCA



Vue générale depuis le nord-ouest.  
Au premier plan, ruines du château.  
Phot. Eric Dessert  
IVR82\_20124200400NUC



Vue générale depuis  
l'ouest, avec la croix.  
Phot. Eric Dessert  
IVR82\_20124200398NUCA



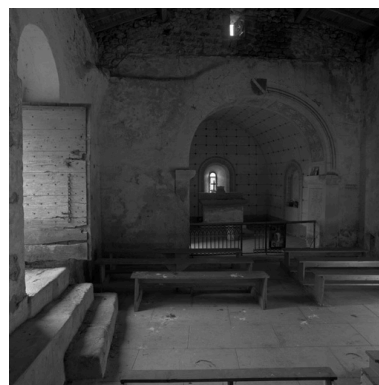
Vue d'ensemble depuis le nord-ouest.  
Phot. Eric Dessert  
IVR82\_20124200394NUCA



Vue d'ensemble depuis le sud-ouest.  
Phot. Eric Dessert  
IVR82\_20124200395NUCA



Vue du mur nord du chœur.  
Phot. Eric Dessert  
IVR82\_20124200402NUCA



Vue d'ensemble  
intérieure vers le chœur.  
Phot. Eric Dessert  
IVR82\_20124200403NUC



Détail du décor peint dans le chœur.  
Phot. Eric Dessert  
IVR82\_20124200405NUCA

## Dossiers liés

### Dossiers de synthèse :

Présentation de la commune d'Essertines-en-Châtelneuf (IA42001481) Essertines-en-Châtelneuf

### Oeuvre(s) contenue(s) :

### Oeuvre(s) en rapport :

Château fort d'Essertines (IA42002533) Rhône-Alpes, Loire, Essertines-en-Châtelneuf, la Chapelle

Présentation du mobilier de la chapelle Saint-Etienne (IM42001996) Rhône-Alpes, Loire, Essertines-en-Châtelneuf, la Chapelle

Auteur(s) du dossier : Caroline Guibaud, Thierry Monnet

Copyright(s) : © Région Rhône-Alpes, Inventaire général du patrimoine culturel ; © Conseil général de la Loire





Plan de situation, d'après le plan cadastral de 1809, section H, échelle originale 1:2500Plan cadastral, dit cadastre napoléonienDessin au crayon, plume et lavis d'encre colorées sur papier, 1809. AD Loire. 3P-1682VT

IVR82\_20104200213NUD

Auteur de l'illustration : Caroline Guibaud

Technique de relevé : reprise de fond ;

© Région Rhône-Alpes, Inventaire général du patrimoine culturel ; © Archives départementales de la Loire  
reproduction soumise à autorisation du titulaire des droits d'exploitation





[Vue de la façade sud.] Photographie argentique, tirage sur papier citrate (?), 4e quart 19e siècle. B Diana Montbrison. Fonds Brassart, liasse 5055, cliché 735

Référence du document reproduit :

- **[Chapelle d'Essertines-en-Châtelneuf. Vue de la façade sud] / Eleuthère Brassart (? , photographe).**  
**[Chapelle d'Essertines-en-Châtelneuf. Vue de la façade sud] / Eleuthère Brassart (? , photographe).** 1  
photogr. pos. : tirage argentique sur papier citrate. [s.d.], 4e quart 19e siècle (Bibl. Diana. Fonds Brassart, cote 5055, cliché n°735).

IVR82\_20084200212NUCA

Auteur de l'illustration : Eric (reproduction) Dessert

Auteur du document reproduit : Eleuthère Brassart

© Région Rhône-Alpes, Inventaire général du patrimoine culturel ; © Bibliothèque de la Diana, Montbrison  
reproduction soumise à autorisation du titulaire des droits d'exploitation



Campanile de la chapelle d'Essertines-basse Photographie argentique, tirage sur papier citrate (?), 12x9 cm, 1910. B  
Diana Montbrison. Fonds Brassart, liasse 5079

Référence du document reproduit :

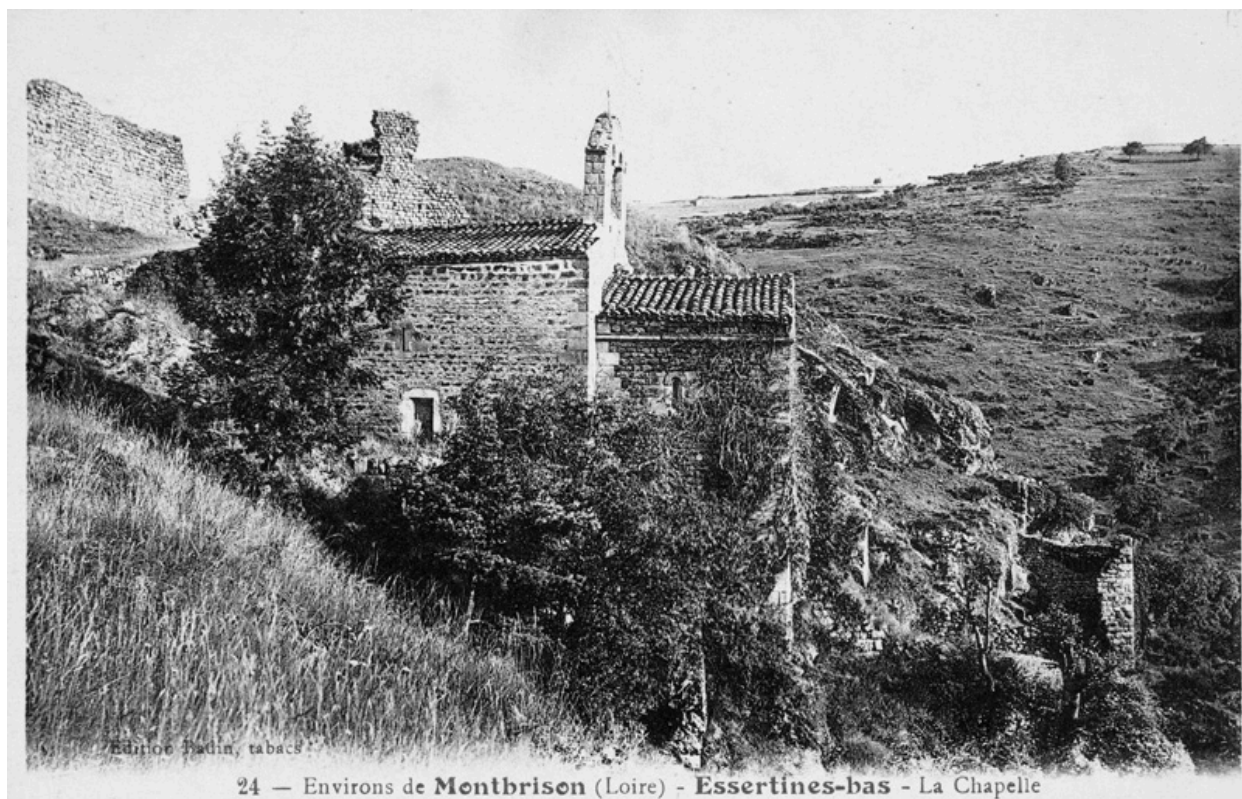
- **Campanile de la chapelle d'Essertines-basse / Abbé Bégonnet (photographe). 1 fotogr. pos. : tirage**  
**Campanile de la chapelle d'Essertines-basse / Abbé Bégonnet (photographe). 1 fotogr. pos. : tirage**  
argentique sur papier albuminé ; 12 x 9 cm. [s.d.], 1910 (Bibl. Diana. Fonds Brassart, cote 5074 et cote 5055,  
cliché n°744).

IVR82\_20084200175NUCA

Auteur de l'illustration : Eric (reproduction) Dessert

Auteur du document reproduit : abbé Bégonnet

© Région Rhône-Alpes, Inventaire général du patrimoine culturel ; © Bibliothèque de la Diana, Montbrison  
reproduction soumise à autorisation du titulaire des droits d'exploitation



24 - Environs de Montbrison (Loire) - Essertines-bas - La Chapelle.

Référence du document reproduit :

- **24 - Environs de Montbrison (Loire) - Essertines-bas - La Chapelle. Editions Badin, tabacs. / Badin**  
**24 - Environs de Montbrison (Loire) - Essertines-bas - La Chapelle. Editions Badin, tabacs. / Badin**  
(éditeur). 1 impr. photoméc (carte postale) : N&B. 1er quart 20e siècle. Coll. Part. L. Tissier.

IVR82\_20054201372NUCB

Auteur de l'illustration : Eric (reproduction) Dessert

Auteur du document reproduit : tabacs (éditeur) Editions Badin

© Région Rhône-Alpes, Inventaire général du patrimoine culturel ; © Collection particulière  
reproduction soumise à autorisation du titulaire des droits d'exploitation



Vue générale depuis le nord-ouest.

IVR82\_20124200401NUCA

Auteur de l'illustration : Eric Dessert

© Région Rhône-Alpes, Inventaire général du patrimoine culturel  
reproduction soumise à autorisation du titulaire des droits d'exploitation



Vue générale depuis le nord-ouest. Au premier plan, ruines du château.

IVR82\_20124200400NUC

Auteur de l'illustration : Eric Dessert

© Région Rhône-Alpes, Inventaire général du patrimoine culturel  
reproduction soumise à autorisation du titulaire des droits d'exploitation



Vue générale depuis l'ouest, avec la croix.

IVR82\_20124200398NUCA

Auteur de l'illustration : Eric Dessert

© Région Rhône-Alpes, Inventaire général du patrimoine culturel  
reproduction soumise à autorisation du titulaire des droits d'exploitation



Vue d'ensemble depuis le nord-ouest.

IVR82\_20124200394NUCA

Auteur de l'illustration : Eric Dessert

© Région Rhône-Alpes, Inventaire général du patrimoine culturel  
reproduction soumise à autorisation du titulaire des droits d'exploitation



Vue d'ensemble depuis le sud-ouest.

IVR82\_20124200395NUCA

Auteur de l'illustration : Eric Dessert

© Région Rhône-Alpes, Inventaire général du patrimoine culturel  
reproduction soumise à autorisation du titulaire des droits d'exploitation





Vue du mur nord du choeur.

IVR82\_20124200402NUCA

Auteur de l'illustration : Eric Dessert

© Région Rhône-Alpes, Inventaire général du patrimoine culturel  
reproduction soumise à autorisation du titulaire des droits d'exploitation



Vue d'ensemble intérieure vers le chœur.

IVR82\_20124200403NUC

Auteur de l'illustration : Eric Dessert

© Région Rhône-Alpes, Inventaire général du patrimoine culturel  
reproduction soumise à autorisation du titulaire des droits d'exploitation



Détail du décor peint dans le chœur.

IVR82\_20124200405NUCA

Auteur de l'illustration : Eric Dessert

© Région Rhône-Alpes, Inventaire général du patrimoine culturel  
reproduction soumise à autorisation du titulaire des droits d'exploitation