



Auvergne, Puy-de-Dôme  
Clermont-Ferrand  
52 avenue d' Italie

## Maison

### Références du dossier

Numéro de dossier : IA63002777

Date de l'enquête initiale : 2023

Date(s) de rédaction : 2024

Cadre de l'étude : inventaire topographique La ceinture des boulevards de Clermont-Ferrand

Degré d'étude : étudié

### Désignation

Dénomination : maison

### Compléments de localisation

Milieu d'implantation : en ville

Références cadastrales : 2022, HV, 117

### Historique

L'actuelle parcelle HV117 provient de la fragmentation de la parcelle 122, section I (première feuille), portion appartenant à M. Paray formant une lanière orientée nord-est - sud-ouest, que l'avenue d'Italie (alors dénommée avenue de l'Esplanade), la rue d'Ambert et l'avenue Albert-et-Elisabeth (alors dénommée avenue de la Gare) coupent en plusieurs morceaux (voir figure [IVR84\\_20236301166NUCA](#) trois portions en lanière connaissent le même sort). M. Paray et Fillias furent expropriés en 1880. En 1905, les architectes Laurent Ponchon et Jacques-Honoré Méridier produisent les plans de la maison.

Période(s) principale(s) : 1er quart 20e siècle ( )

Dates : 1905 (daté par source)

Auteur(s) de l'oeuvre : Laurent Ponchon, Jacques-Honoré Méridier

### Description

L'orientation de la façade vers la rue de Thiers est un parti délibéré, pris sans contrainte de bâti préexistant. L'immeuble mitoyen sur l'avenue d'Italie n'est construit que quelques années plus tard. Il s'adosse à la maison, laissant apparaître un mur d'héberge en moellon à droite de cette dernière. La vue de la façade offre une superposition de triangle s'étageant en mur de clôture du jardin, retour de pignon de la maison, faîte du toit en appentis de l'immeuble arrière. L'emploi des matériaux est conforme au règlement architectural du quartier du Château-Rouge (voir annexe) : pierres de teinte sombre cantonnées au soubassement (bossage en table), utilisation d'un crépi de couleur claire, chaînes d'angle et ornement des baies en brique. Le retour de pignon avec demi-ferme d'arêtier débordante soutenant l'avant-toit, le balcon de bois et les aisseliers en élévations latérales ajoutent une touche régionaliste.

La porte d'entrée, implantée en travées centrale, donne sur un couloir menant à l'escalier (type de distribution double avec couloir). Cette porte est secondée par deux entrées latérales, l'une en travée postérieure donnant à la cave, l'autre ouvrant sur la cuisine. On peut imaginer que cette dernière servait d'entrée des domestiques, les combles pouvant accueillir des chambres de bonnes. A l'étage, on note la présence d'une salle de bain, ce qui est encore un luxe pour l'époque.

### Éléments descriptifs

Matériau(x) du gros-oeuvre, mise en oeuvre et revêtement : moellon, crépi

Matériau(x) de couverture : ardoise

Plan : plan régulier en L  
Étage(s) ou vaisseau(x) : 1 étage carré, 1 étage de comble  
Couvrements : charpente en bois apparente  
Élévations extérieures : élévation à travées  
Type(s) de couverture : toit à longs pans, pignon couvert  
Escaliers : escalier dans-oeuvre : escalier tournant à retours sans jour

### Typologies et état de conservation

Typologies : Edification en sandwich (1er quart 20e siècle) ; Alignement régulier avec espacement (1er quart 20e siècle) ; Composition indépendante ; Elévation à avant-corps ; Encadrement de façade ; Traitement des angles: jeu d'association ; Baies ornées ; Rez-de-chaussée à baies ; Animation de l'élévation par jeu de volume ; Animation de l'élévation par décor ; Distribution intérieure double avec couloir

### Décor

Techniques : céramique

### Statut, intérêt et protection

Statut de la propriété : propriété d'une personne privée

### Morphologie urbaine

Le front de l'îlot compris entre la rue de Thiers et la rue d'Ambert s'est édifié en sandwich (voir figure [IVR84\\_20246300119NUDA](#) séquence en vert au milieu et à gauche de l'avenue d'Italie, et définition de ce phénomène dans l'annexe grille typologique du [dossier de présentation de l'opération d'inventaire des boulevards de ceinture de Clermont-Ferrand](#)). Le premier élément en est l'immeuble du n°58 (1899), formant l'angle de l'avenue d'Italie et de la rue d'Ambert, suivi par l'édification de l'angle opposé, le n°52 (1905, Ponchon et Méridier architectes), à l'intersection de l'avenue d'Italie et de la rue de Thiers. Les édifices des n°56 et 54 sont respectivement construits en 1908 (Emile Nivat architecte) et 1911. Ces immeubles interstitiels adoptent une enveloppe et une composition architecturale homogène (façades à plan vertical avec balcons en travée centrale, souches de cheminées élancées en brique, porte d'entrée repoussée à l'extrémité surmonté d'un trumeau, même distribution intérieure, voir image [IVR84\\_20246300361NUC4A](#)) tandis que les constructions des deux extrémités sont de composition indépendante. Ce phénomène avait déjà été relevé pour l'édification en sandwich entre le n°2 rue Pierre-le-Vénérable et n°1 rue d'Alsace (voir [dossier IA63002776](#)) et s'oppose au cas du sandwich entre le n°27 avenue d'Italie et le n°31 avenue Albert-et-Elisabeth (voir [dossier IA63002782](#)).

La maison du n°52 avenue d'Italie n'offre à la rive de l'avenue que son élévation latérale (voir figure [IVR84\\_20246300325NUCA](#)), orientant sa façade vers la rue de Thiers (voir figure [IVR84\\_20246300326NUCA](#)). A ce titre, elle adopte le même parti que le [n°2 rue Pierre le Vénérable](#) et le [n°41 avenue d'Italie](#). Le trait morphologique commun à ces trois édifices est qu'ils sont adossés à un immeuble de plus grande hauteur, ce qui entraîne l'apparition de murs d'héberge. Cependant, les n°2 rue Pierre-le-Vénérable et 41 avenue d'Italie subissent une contrainte d'emprise puisque le plus long côté de leurs parcelles se développe sur une rue perpendiculaire (cela est aussi valable pour l'immeuble du [n°1, rue d'Alsace](#)). Ils s'adaptent à un contexte urbain. Cela n'est pas le cas du n°52 avenue d'Italie, la parcelle donnant la possibilité d'édifier un bâtiment formant connexion entre les voies en rabattant le jardin en fond de parcelle. Comme pour le [n°41 avenue d'Italie](#), l'implantation du bâti n'épouse pas la forme de la parcelle (voir figure [IVR84\\_20246300322NUCA](#)). Il en résulte un alignement avec espacement, crée par le jardin devant la façade du n°52. En définitive, la maison est construite comme s'il s'agissait de rester dans un retrait marquant une indépendance à l'urbanisme alors en cours. Ce trait est légèrement amorti par le traitement de l'angle du bâtiment, le retour de pignon produisant un effet de tour d'angle, parti clairement adopté pour le [n°41](#) jouant de plus d'un effet de [volumes pyramidant](#) le long de la légère déclivité de la rue d'Ambert.

On peut voir dans cette irrégularité de morphologie urbaine la persistance d'une divergence entre l'idéal d'un urbanisme de plan et l'appropriation effective du terrain. Le découpage parcellaire ne correspond pas ici à la planification idéale du carrefour tel que reporté dans les plans de la fin du XIXe siècle : les pans coupés légèrement concaves des parcelles donnant sur le carrefour des avenues de l'Esplanade (actuelle avenue d'Italie), de la Gare (actuelle avenue Albert-et-Elisabeth) et de la rue de Thiers devaient former cercle autour d'une fontaine (voir image [IVR84\\_20246300363NUCA](#) et [IVR84\\_20246300362NUCA](#)). La constitution d'une place en étoile ne verra pas le jour et l'irrégularité morphologique des angles de ce carrefour persiste: l'angle aigue du mur de clôture du [n°31 avenue d'Italie](#), l'angle droite de l'immeuble du [31 avenue Albert-et-Elisabeth](#) encadrent le débouché oriental; les plans coupés des parcelles occidentales ne parviennent pas à opérer un tracé régulier de par l'absence de concordance entre bâti et délimitation parcellaire (comparer la figure du plan idéal [IVR84\\_20246300329NUCA](#) et celle du cadastre actuel [IVR84\\_20246300328NUDA](#)).

## Références documentaires

### Documents d'archive

- **AC Clermont-Ferrand, O216 1528 12A, demande d'alignement maison 58 avenue d'Italie, 1899**  
AC Clermont-Ferrand, série O216, n°1528 12A, demande d'alignement maison 58 avenue d'Italie, 1899  
AC Clermont-Ferrand : O216 1528 12A
- **AC Clermont-Ferrand, O216 1637 12A, demande d'alignement maison 41 avenue d'Italie, 1899**  
AC Clermont-Ferrand, série O216, n°1637 12A, demande d'alignement maison 41 avenue d'Italie, 1899  
AC Clermont-Ferrand : O216 1637 12A
- **AC Clermont-Ferrand, O216 4088 12A, demande d'alignement maison 52 avenue d'Italie, 1905**  
AC Clermont-Ferrand, série O216, n°4088 12A, demande d'alignement maison 52 avenue d'Italie, 1905  
AC Clermont-Ferrand : O216 4088 12A
- **AC Clermont-Ferrand, O216 894 13A, demande d'alignement maison 56 avenue d'Italie, 1908**  
AC Clermont-Ferrand, série O216, n°894 13A, demande d'alignement maison 56 avenue d'Italie, 1908  
AC Clermont-Ferrand : O216 894 13A
- **AC Clermont-Ferrand, O216 1514 13A, demande d'alignement maison 2 rue Pierre-le-Vénérable, 1910**  
AC Clermont-Ferrand, série O216, n°1514 13A, demande d'alignement maison 2 rue Pierre-le-Vénérable, 1910  
AC Clermont-Ferrand : O216 1514 13A
- **AC Clermont-Ferrand, O216 1804 13A, demande d'alignement immeuble 54 avenue d'Italie, 1911**  
AC Clermont-Ferrand, série O216, n°1804 13A, demande d'alignement immeuble 54 avenue d'Italie, 1911  
AC Clermont-Ferrand : O216 1804 13A

### Documents figurés

- **AC Clermont-Ferrand, 1 O 64, Alignements : quartier de la gare, plan du carrefour rue de Thiers, 1885**  
AC Clermont-Ferrand, 1 O 64, Alignements : quartier de la gare, chemise "Fixation des alignements pour le quartier", 1885, plan sur papier, échelle 0,001/1m  
AC Clermont-Ferrand : 1 O 64
- **AC Clermont-Ferrand, 1 O 64, Alignements : quartier de la gare, plan du carrefour rue de Thiers, fin XIXe**  
AC Clermont-Ferrand, 1 O 64, Alignements : quartier de la gare, chemise "Fixation des alignements pour le quartier", s.d. (fin XIXe), plan sur papier, échelle 0,001/1m  
AC Clermont-Ferrand : 1 O 64

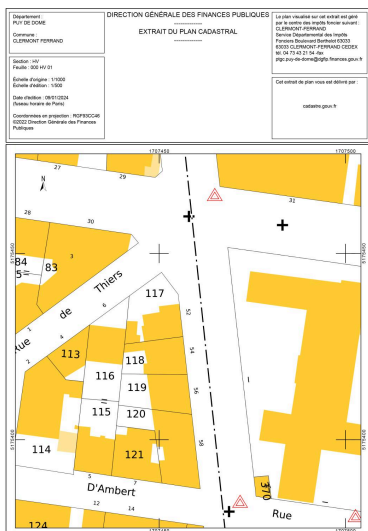
## Annexe 1

### Conditions architecturales imposées aux constructions à élever dans le quartier dit du Château rouge

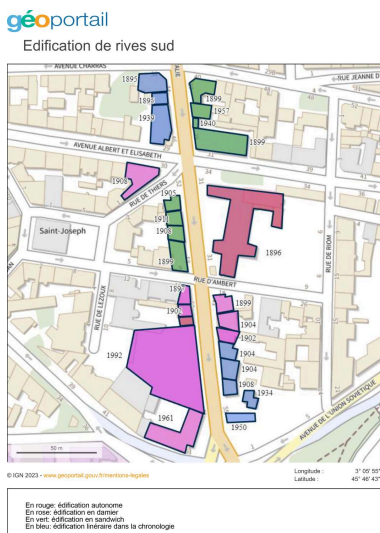
Extrait: "Les constructions à élever dans le quartier du Château-rouge, en bordure de l'avenue de la Gare [actuelle avenue Albert-et-Elisabeth] et des rues bordant le marché [Saint-Joseph] devront satisfaire à toutes les prescriptions des arrêtés et règlements applicables à la ville de Clermont, et en outre aux conditions particulières suivantes:

**Les matériaux de construction.** Les façades devront être construites en pierre blanche ou en briques à parements vus. Les joints seront alors réguliers sur toute la façade. Les pierres de teinte grise telles que les pierres de Ruoms (Ardèche) ou de Villebois (Ain) ne seront admises que pour la construction des soubassements. Il sera interdit d'employer des pierres de teintes sombres telles que la pierre de Volvic, de faire usage d'enduits ou crépissages pour la construction des façades, sur l'avenue de la Gare et les rues bordant le marché" Vu et approuvé par les ingénieurs et le maire (Dr A. Blatin) de la Ville, le 10 juin 1885

## Illustrations



Plan cadastral, 52 avenue d'Italie  
Dess. Félicie Fougère ,  
Autr. Service du cadastre  
IVR84\_20246300010NUDA



Secteur sud (entre avenue  
Charras et esplanade de la gare)  
Dess. Félicie Fougère  
IVR84\_20246300119NUDA



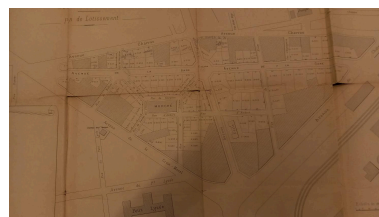
extrait du plan d'alignement  
du quartier de la gare, tronçon  
sud de l'avenue d'Italie, 1890  
Repro. Félicie Fougère ,  
Autr. Jules Dalechamps  
IVR84\_20236301166NUCA



Carrefour des avenues  
d'Italie, Albert-et-Elisabeth  
et de la rue de Thiers  
Dess. IGN  
IVR84\_20246300328NUDA



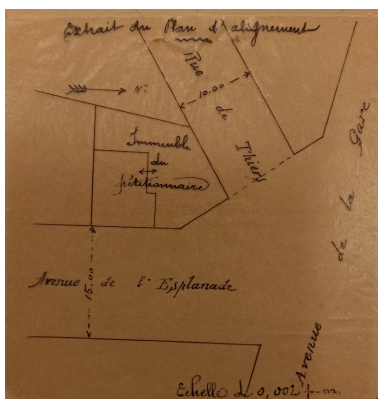
Avenue d'Italie, secteur sud, 1885  
Repro. Félicie Fougère ,  
Autr. auteur inconnu  
IVR84\_20246300362NUCA



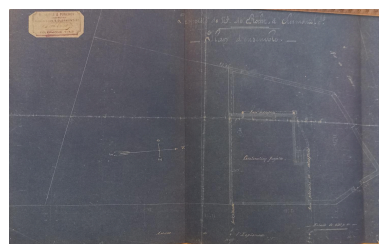
Avenue d'Italie, secteur  
sud, sans date (fin XIX)  
Repro. Félicie Fougère ,  
Autr. auteur inconnu  
IVR84\_20246300363NUCA



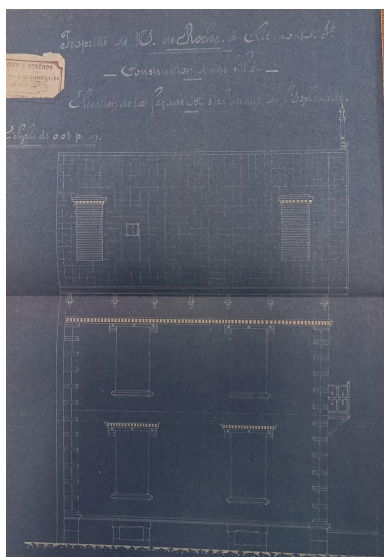
Carrefour des avenues  
d'Italie, Albert-et-Elisabeth  
et de la rue de Thiers  
Repro. Félicie Fougère  
IVR84\_20246300329NUCA



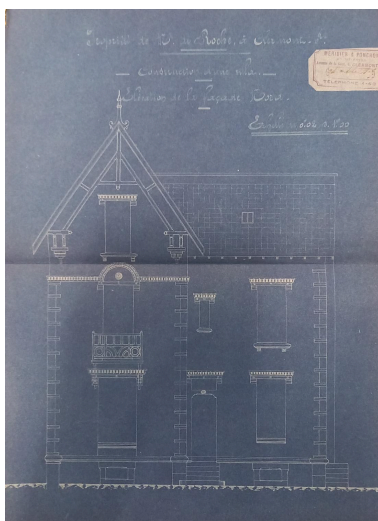
Angle de la rue de Thiers et de  
l'avenue d'Italie (Esplanade)  
Repro. Félicie Fougère ,  
Autr. Jules Dalechamps  
IVR84\_20246300322NUCA



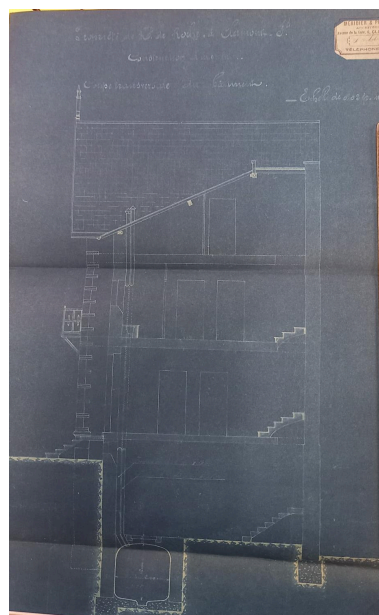
Plan d'implantation, 52 avenue d'Italie  
Repro. Félicie Fougère , Autr.  
Jacques-Honoré Méridier,  
Autr. Laurent Ponchon  
IVR84\_20246300060NUCA



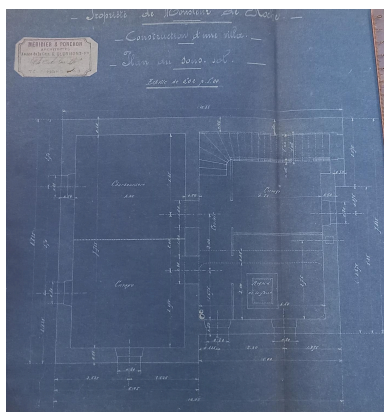
Élévation orientale  
sur l'avenue d'Italie  
Repro. Félicie Fougère ,  
Autr. Laurent Ponchon, Autr.  
Jacques-Honoré Méridier  
IVR84\_20246300325NUCA



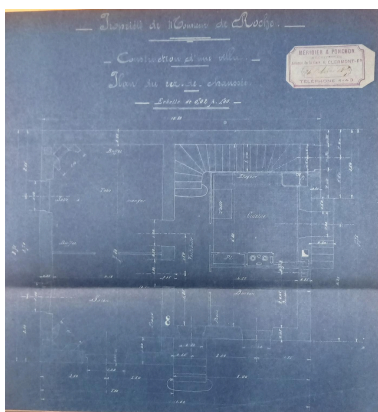
Élévation principale  
sur la rue de Thiers  
Repro. Félicie Fougère ,  
Autr. Laurent Ponchon, Autr.  
Jacques-Honoré Méridier  
IVR84\_20246300326NUCA



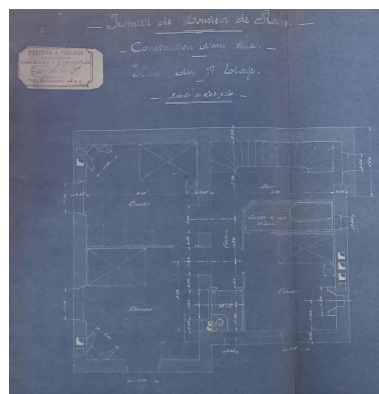
Coupe transversale, 52 avenue d'Italie  
Repro. Félicie Fougère ,  
Autr. Laurent Ponchon, Autr.  
Jacques-Honoré Méridier  
IVR84\_20246300327NUCA



Plan du sous-sol, 52 avenue Charras  
Repro. Félicie Fougère , Autr.  
Jacques-Honoré Méridier,  
Autr. Laurent Ponchon  
IVR84\_20246300059NUCA



Plan du rez-de-chaussée,  
52 avenue d'Italie  
Repro. Félicie Fougère , Autr.  
Jacques-Honoré Méridier,  
Autr. Laurent Ponchon  
IVR84\_20246300058NUCA



Plan du premier étage,  
52 avenue d'Italie  
Repro. Félicie Fougère , Autr.  
Jacques-Honoré Méridier,  
Autr. Laurent Ponchon  
IVR84\_20246300057NUCA



Elévation principale (donnant sur la  
rue de Thiers) du n°52 avenue d'Italie  
Phot. Christian Parisey  
IVR84\_20236300252NUC4A



Elévation principale du n°2,  
rue Pierre-le-Vénérable, au  
second plan le n°9 avenue d'Italie  
Phot. Christian Parisey  
IVR84\_20236300245NUC4A



Façade sur la rue d'Ambert  
du 41 avenue d'Italie  
Phot. Félicie Fougère  
IVR84\_20246300091NUCA



Elévation vue depuis la rue  
d'Ambert du 41 avenue d'Italie



Angle sur l'avenue d'Italie  
du 52 avenue d'Italie  
Phot. Félicie Fougère  
IVR84\_20246300040NUCA



Débouché de la rue  
deThiers sur l'avenue d'Italie  
Phot. Félicie Fougère  
IVR84\_20246300049NUCA

Phot. Christian Parisey  
IVR84\_20236300287NUC4A



Elévation ouest sur la rue de Thiers  
Phot. Félicie Fougère  
IVR84\_20246300036NUCA



Adossement de la maison sur  
le mur de l'immeuble arrière  
Phot. Félicie Fougère  
IVR84\_20246300037NUCA



Elévation maison et  
immeuble avenue d'Italie  
Phot. Christian Parisey  
IVR84\_20246300359NUC4A



Elévation maison et  
immeuble avenue d'Italie  
Phot. Christian Parisey  
IVR84\_20246300360NUC4A



Façade sur l'avenue d'Italie  
Phot. Christian Parisey  
IVR84\_20246300361NUC4A

## Dossiers liés

### Dossiers de synthèse :

Les carrefours et places des boulevards de Clermont-Ferrand (IA63002760)

Les maisons des boulevards (IA63002763) Auvergne, Puy-de-Dôme, Clermont-Ferrand, avenue d' Italie, boulevard Fleury, boulevard Cote-Blatin, boulevard Jean-Jaurès, boulevard Aristide-Briand, boulevard Duclaux, boulevard Berthelot, boulevard Lavoisier, boulevard Jean-Baptiste-Dumas

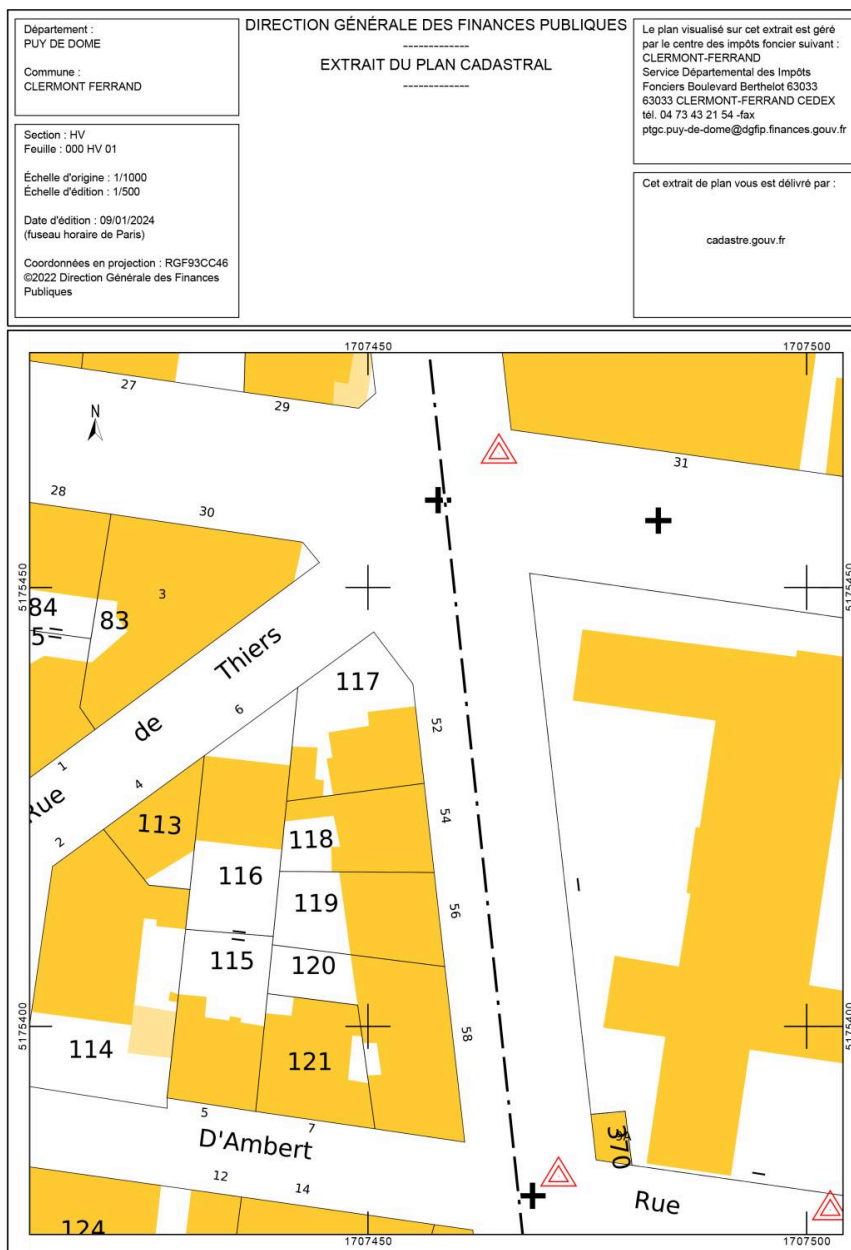
### Oeuvre(s) contenue(s) :

### Oeuvre(s) en rapport :

Avenue d'Italie (IA63002772) Auvergne, Puy-de-Dôme, Clermont-Ferrand, avenue d' Italie

Auteur(s) du dossier : Félicie Fougère

Copyright(s) : © Région Auvergne-Rhône-Alpes, Inventaire général du patrimoine culturel



Plan cadastral, 52 avenue d'Italie

IVR84\_20246300010NUDA

Auteur de l'illustration (reproduction) : Félicie Fougère

Auteur du document reproduit : Service du cadastre

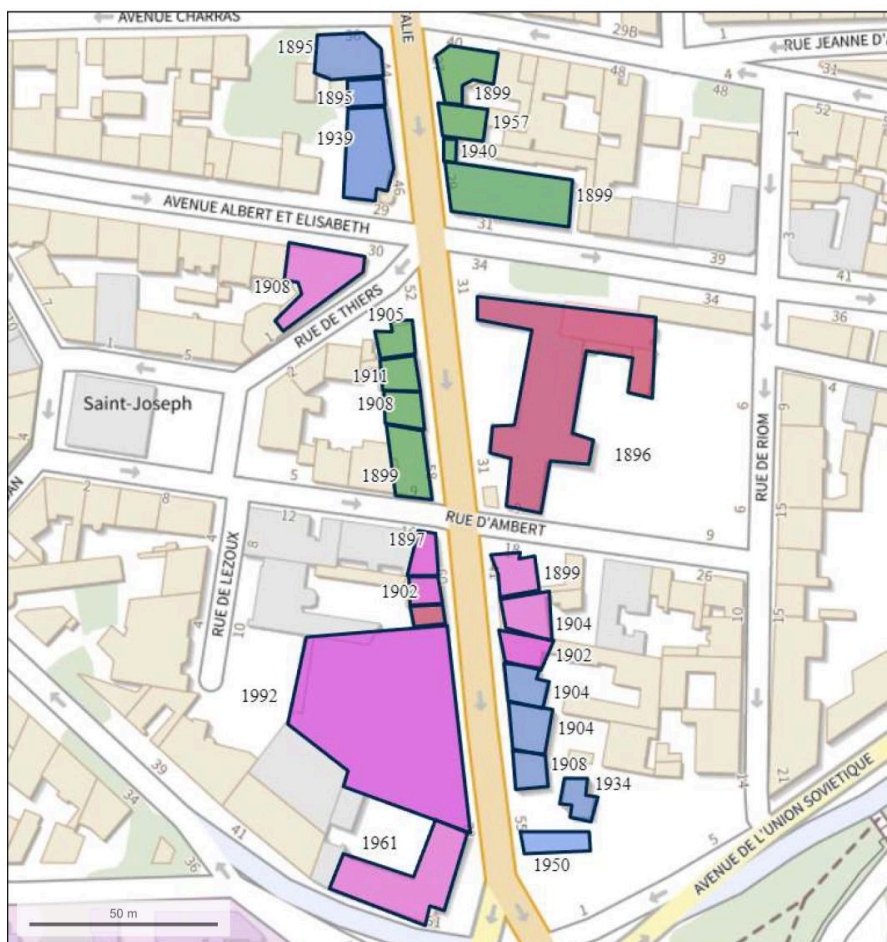
© Ministère des finances et des comptes publics, [www.cadastre.gouv.fr](http://www.cadastre.gouv.fr)

tous droits réservés





## Edification de rives sud



© IGN 2023 - [www.geoportail.gouv.fr/mentions-legales](http://www.geoportail.gouv.fr/mentions-legales)

Longitude : 3° 05' 55" E  
Latitude : 45° 46' 43" N

En rouge: édification autonome  
En rose: édification en damier  
En vert: édification en sandwich  
En bleu: édification linéaire dans la chronologie

Secteur sud (entre avenue Charras et esplanade de la gare)

IVR84\_20246300119NUDA

Auteur de l'illustration : Félicie Fougère

© Région Auvergne - Inventaire général du Patrimoine culturel  
communication libre, reproduction soumise à autorisation



extrait du plan d'alignement du quartier de la gare, tronçon sud de l'avenue d'Italie, 1890

Référence du document reproduit :

- **AC Clermont-Ferrand, 1 O 83, Alignements, plan du tronçon sud de l'avenue d'Italie, 1890**  
AC Clermont-Ferrand, 1 O 83, Alignements, extrait du plan d'alignement du quartier de la gare, tronçon sud de l'avenue d'Italie, "Voies nouvelles du quartier de la Gare", chemise n°2 1890. Ech: 0,002 m/m, tirage sur papier.  
AC Clermont-Ferrand : 1 O 83

IVR84\_20236301166NUCA

Auteur de l'illustration (reproduction) : Félicie Fougère

Auteur du document reproduit : Jules Dalechamps

© Archives communales de Clermont-Ferrand

reproduction soumise à autorisation du titulaire des droits d'exploitation



Carrefour des avenues d'Italie, Albert-et-Elisabeth et de la rue de Thiers

IVR84\_20246300328NUDA

Auteur de l'illustration : IGN

© Ministère des finances et des comptes publics, [www.cadastre.gouv.fr](http://www.cadastre.gouv.fr)  
tous droits réservés



Avenue d'Italie, secteur sud, 1885

Référence du document reproduit :

- **AC Clermont-Ferrand, 1 O 64, Alignements : quartier de la gare, plan du carrefour rue de Thiers, 1885**  
AC Clermont-Ferrand, 1 O 64, Alignements : quartier de la gare, chemise "Fixation des alignements pour le quartier", 1885, plan sur papier, échelle 0,001/1m  
AC Clermont-Ferrand : 1 O 64

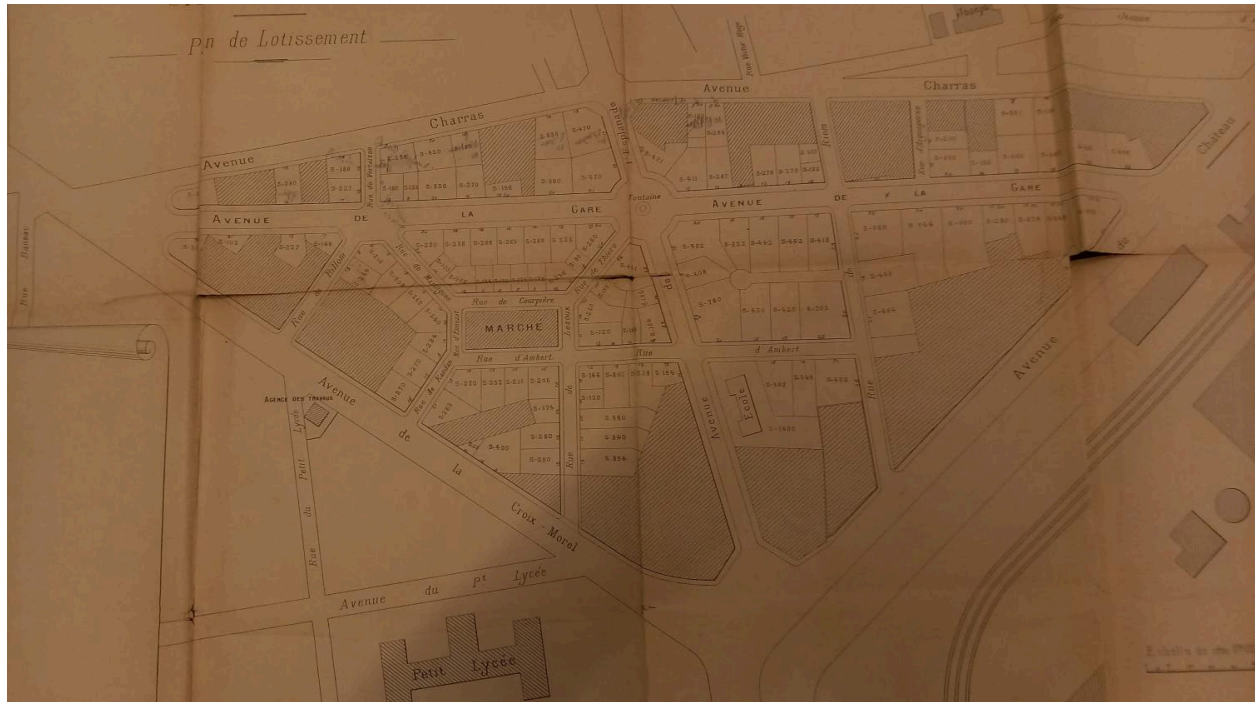
IVR84\_20246300362NUCA

Auteur de l'illustration (reproduction) : Félicie Fougère

Auteur du document reproduit : auteur inconnu

© Archives communales de Clermont-Ferrand

reproduction soumise à autorisation du titulaire des droits d'exploitation



Avenue d'Italie, secteur sud, sans date (fin XIX)

Référence du document reproduit :

- **AC Clermont-Ferrand, 1 O 64, Alignements : quartier de la gare, plan du carrefour rue de Thiers, fin XIXe**

AC Clermont-Ferrand, 1 O 64, Alignements : quartier de la gare, chemise "Fixation des alignements pour le quartier", s.d. (fin XIXe), plan sur papier, échelle 0,001/1m

AC Clermont-Ferrand : 1 O 64

IVR84\_20246300363NUCA

Auteur de l'illustration (reproduction) : Félécie Fougère

Auteur du document reproduit : auteur inconnu

© Archives communales de Clermont-Ferrand

reproduction soumise à autorisation du titulaire des droits d'exploitation



Carrefour des avenues d'Italie, Albert-et-Elisabeth et de la rue de Thiers

Référence du document reproduit :

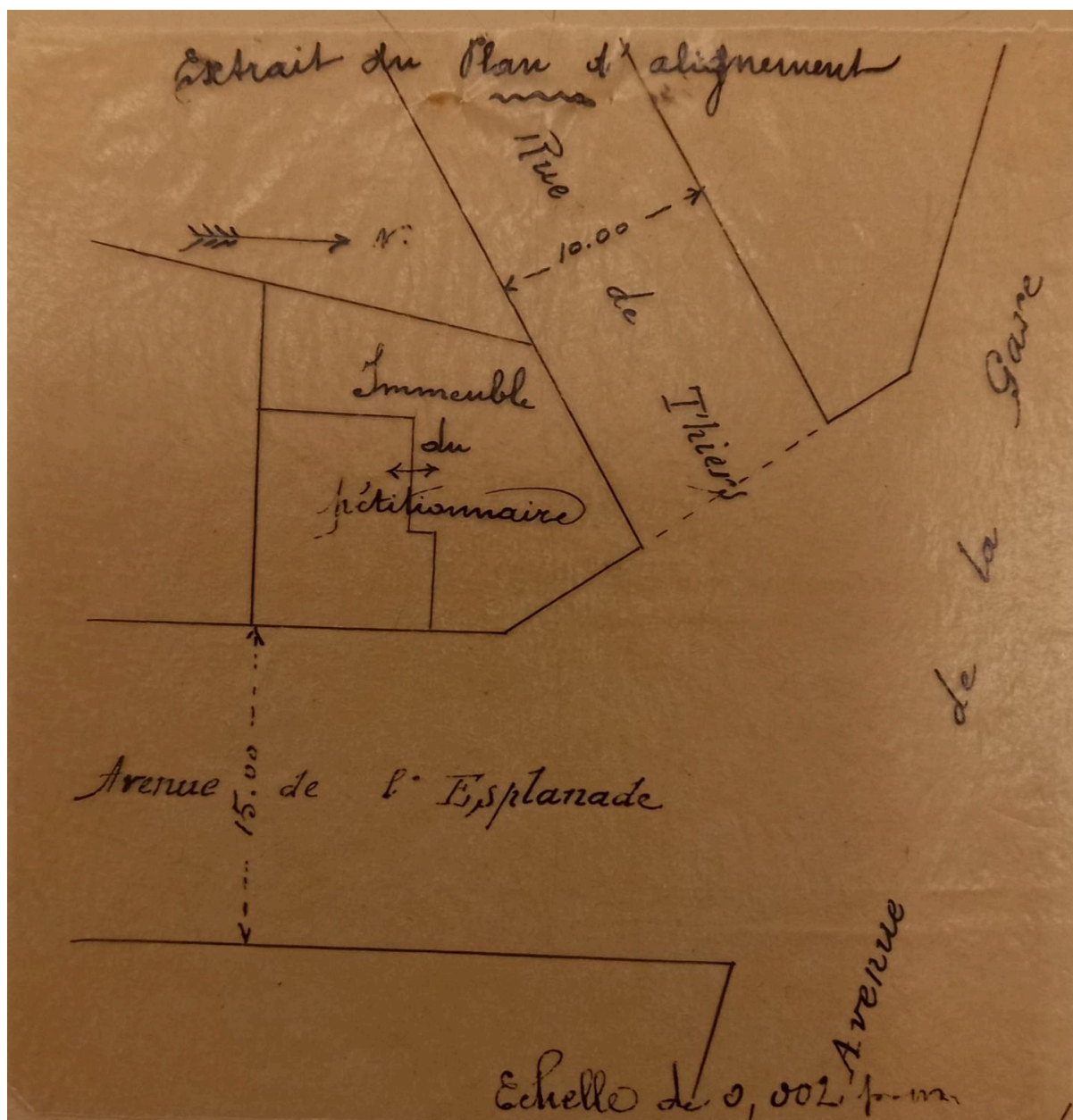
- **AC Clermont-Ferrand, 1 O 64, Alignements : quartier de la gare, plan du carrefour rue de Thiers, fin XIXe**  
AC Clermont-Ferrand, 1 O 64, Alignements : quartier de la gare, chemise "Fixation des alignements pour le quartier", s.d. (fin XIXe), plan sur papier, échelle 0,001/1m  
AC Clermont-Ferrand : 1 O 64

IVR84\_20246300329NUCA

Auteur de l'illustration (reproduction) : Félicie Fougère

© Archives communales de Clermont-Ferrand

reproduction soumise à autorisation du titulaire des droits d'exploitation



Angle de la rue de Thiers et de l'avenue d'Italie (Esplanade)

Référence du document reproduit :

- **AC Clermont-Ferrand, O216 4088 12A, demande d'alignement maison 52 avenue d'Italie, 1905**  
AC Clermont-Ferrand, série O216, n°4088 12A, demande d'alignement maison 52 avenue d'Italie, 1905  
AC Clermont-Ferrand : O216 4088 12A

IVR84\_20246300322NUCA

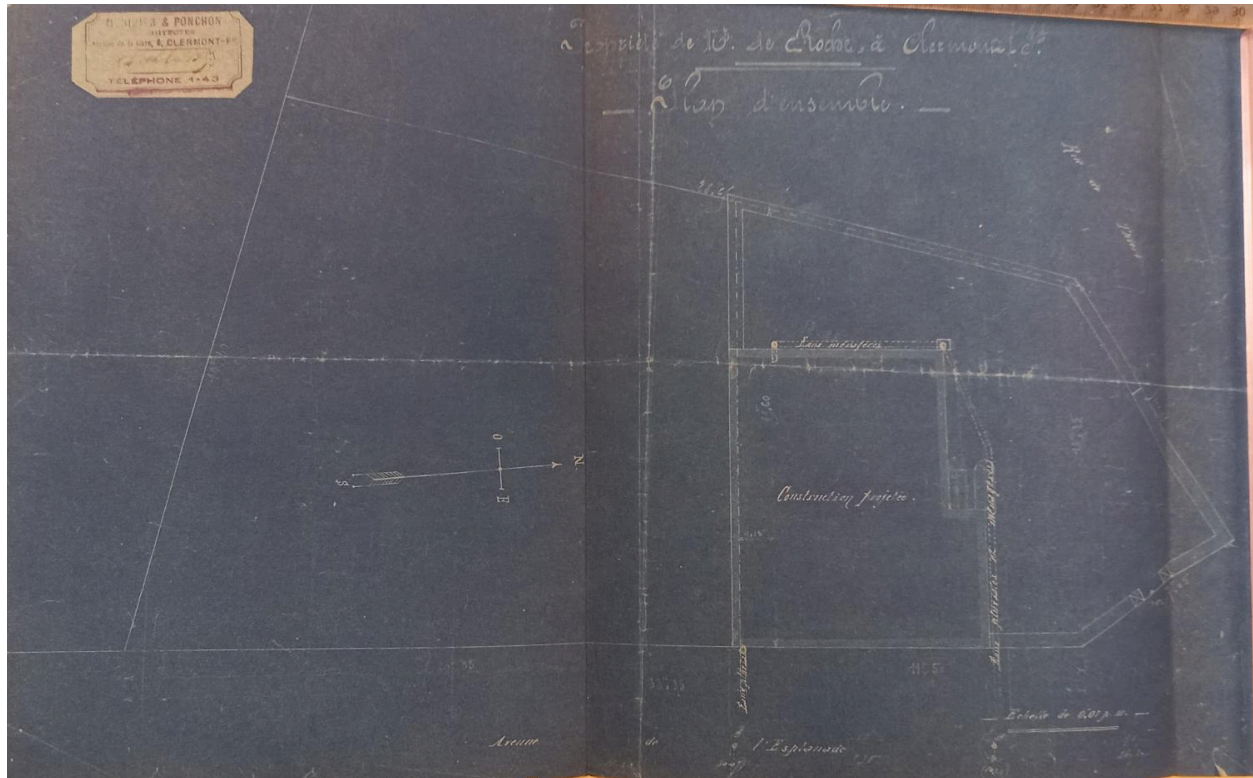
Auteur de l'illustration (reproduction) : Félicie Fougère

Auteur du document reproduit : Jules Dalechamps

Date de prise de vue : 2023

© Archives communales de Clermont-Ferrand

reproduction soumise à autorisation du titulaire des droits d'exploitation



Plan d'implantation, 52 avenue d'Italie

Référence du document reproduit :

- **AC Clermont-Ferrand, O216 4088 12A, demande d'alignement maison 52 avenue d'Italie, 1905**  
AC Clermont-Ferrand, série O216, n°4088 12A, demande d'alignement maison 52 avenue d'Italie, 1905  
AC Clermont-Ferrand : O216 4088 12A

IVR84\_20246300060NUCA

Auteur de l'illustration (reproduction) : Félicie Fougère

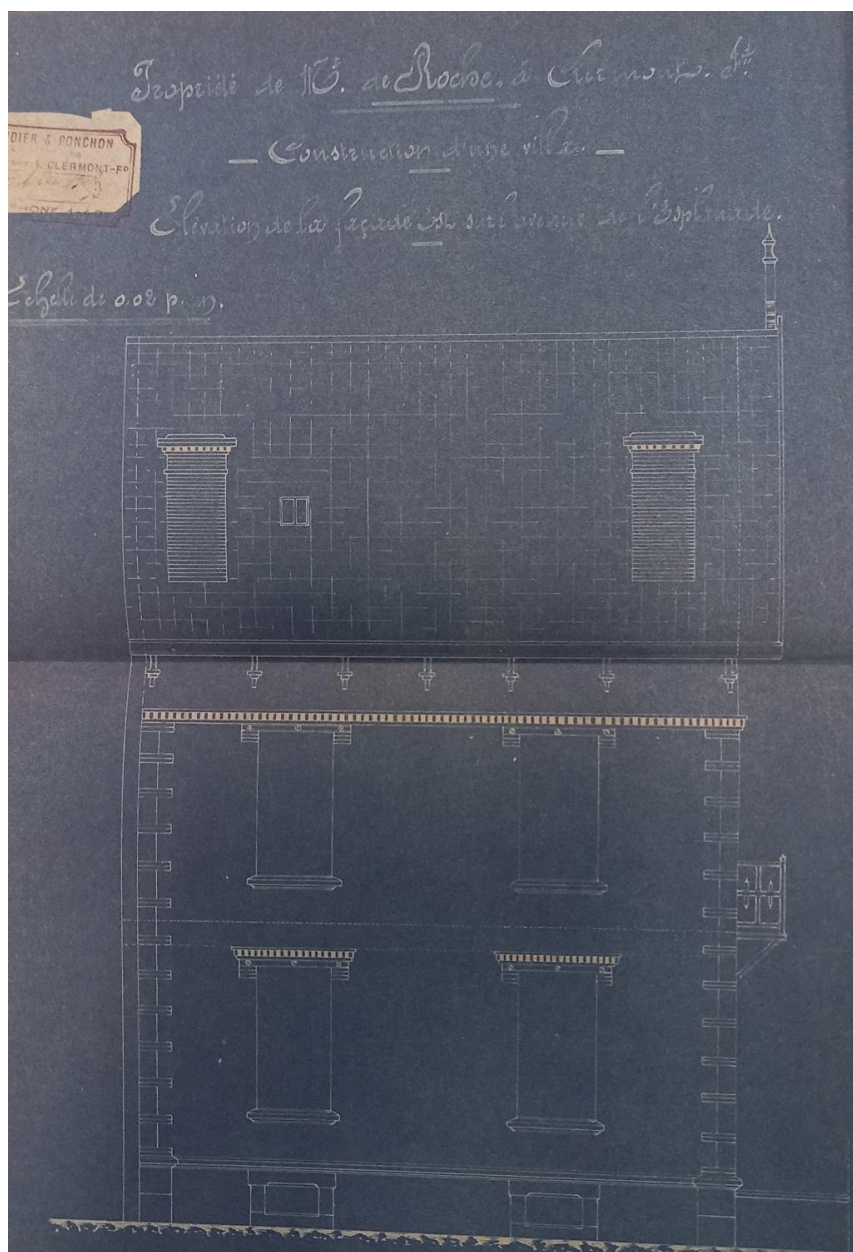
Auteur du document reproduit : Jacques-Honoré Méridier, Laurent Ponchon

Date de prise de vue : 2023

© Archives communales de Clermont-Ferrand

reproduction soumise à autorisation du titulaire des droits d'exploitation





Elévation orientale sur l'avenue d'Italie

Référence du document reproduit :

- **AC Clermont-Ferrand, O216 4088 12A, demande d'alignement maison 52 avenue d'Italie, 1905**  
AC Clermont-Ferrand, série O216, n°4088 12A, demande d'alignement maison 52 avenue d'Italie, 1905  
AC Clermont-Ferrand : O216 4088 12A

IVR84\_20246300325NUCA

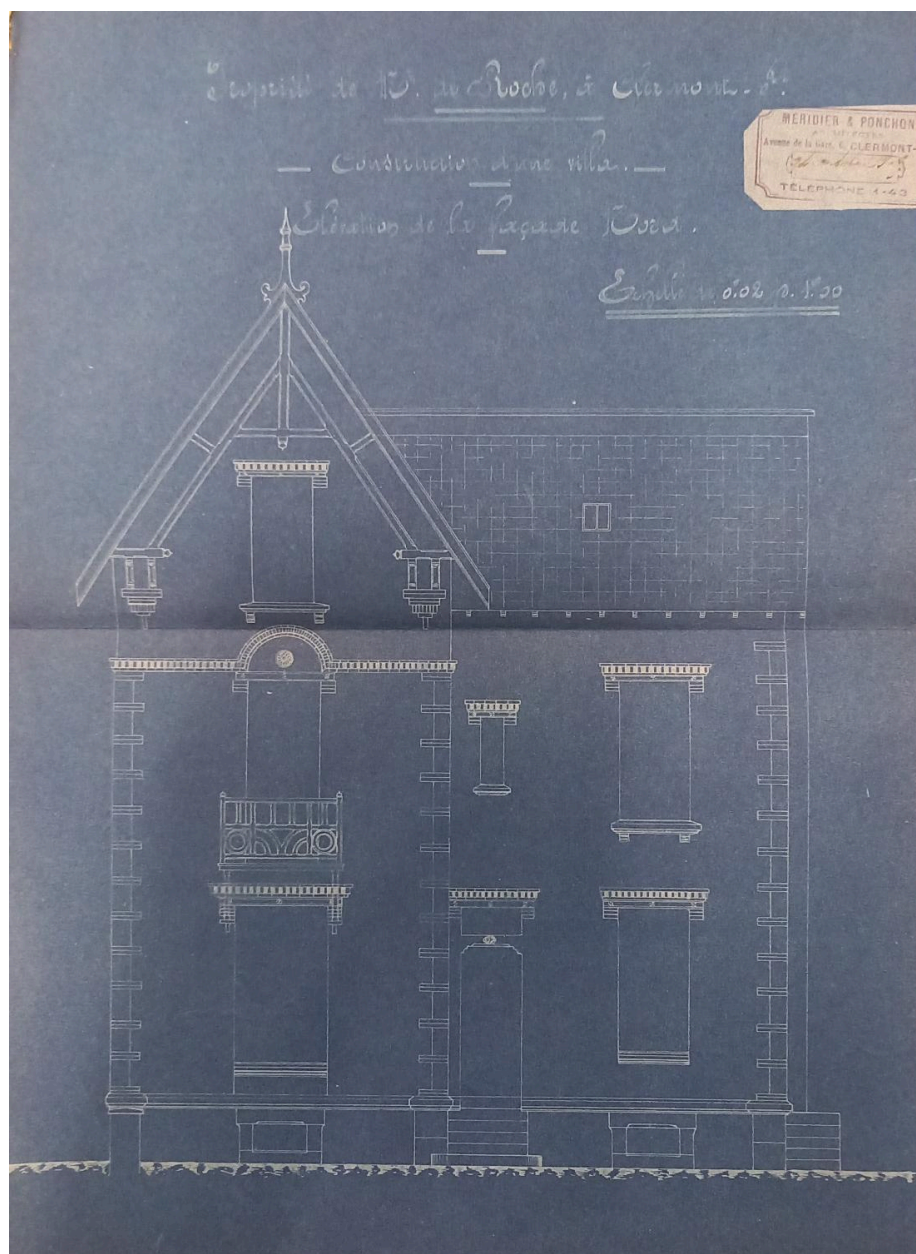
Auteur de l'illustration (reproduction) : Félicie Fougère

Auteur du document reproduit : Laurent Ponchon, Jacques-Honoré Méridier

Date de prise de vue : 2023

© Archives communales de Clermont-Ferrand

reproduction soumise à autorisation du titulaire des droits d'exploitation



Elévation principale sur la rue de Thiers

Référence du document reproduit :

- **AC Clermont-Ferrand, O216 4088 12A, demande d'alignement maison 52 avenue d'Italie, 1905**  
AC Clermont-Ferrand, série O216, n°4088 12A, demande d'alignement maison 52 avenue d'Italie, 1905  
AC Clermont-Ferrand : O216 4088 12A

IVR84\_20246300326NUCA

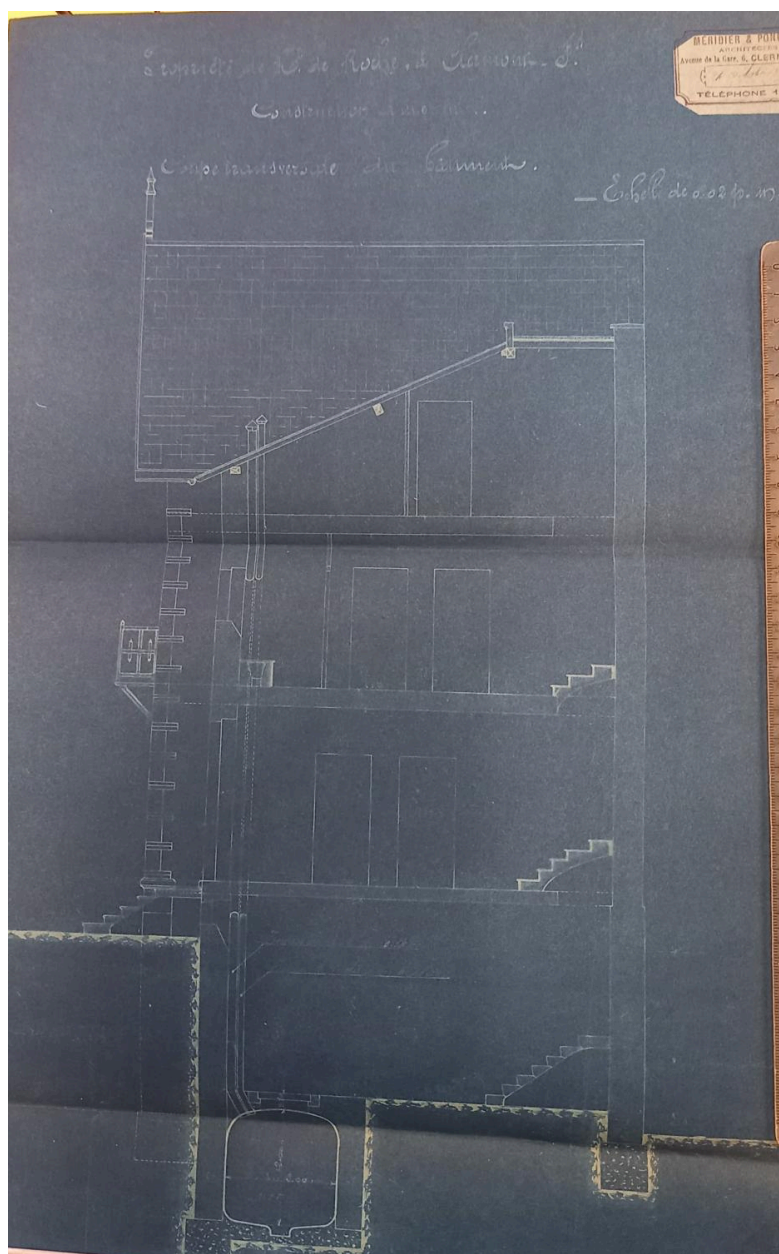
Auteur de l'illustration (reproduction) : Félicie Fougère

Auteur du document reproduit : Laurent Ponchon, Jacques-Honoré Méridier

Date de prise de vue : 2023

© Archives communales de Clermont-Ferrand

reproduction soumise à autorisation du titulaire des droits d'exploitation



Coupe transversale, 52 avenue d'Italie

Référence du document reproduit :

- **AC Clermont-Ferrand, O216 4088 12A, demande d'alignement maison 52 avenue d'Italie, 1905**  
AC Clermont-Ferrand, série O216, n°4088 12A, demande d'alignement maison 52 avenue d'Italie, 1905  
AC Clermont-Ferrand : O216 4088 12A

IVR84\_20246300327NUCA

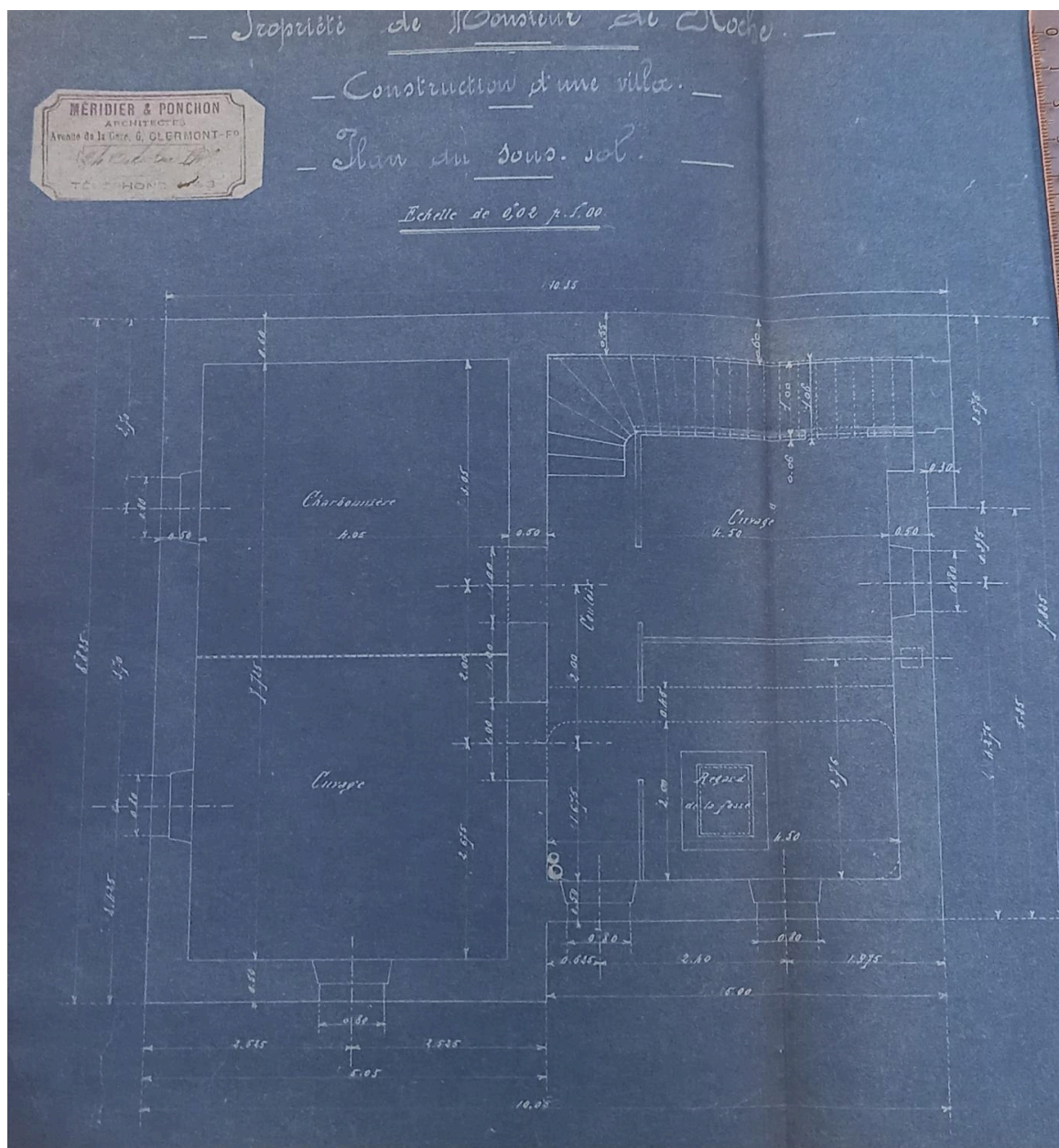
Auteur de l'illustration (reproduction) : Félicie Fougère

Auteur du document reproduit : Laurent Ponchon, Jacques-Honoré Méridier

Date de prise de vue : 2023

© Archives communales de Clermont-Ferrand

reproduction soumise à autorisation du titulaire des droits d'exploitation



Plan du sous-sol, 52 avenue Charras

Référence du document reproduit :

- **AC Clermont-Ferrand, O216 4088 12A, demande d'alignement maison 52 avenue d'Italie, 1905**  
AC Clermont-Ferrand, série O216, n°4088 12A, demande d'alignement maison 52 avenue d'Italie, 1905  
AC Clermont-Ferrand : O216 4088 12A

IVR84\_20246300059NUCA

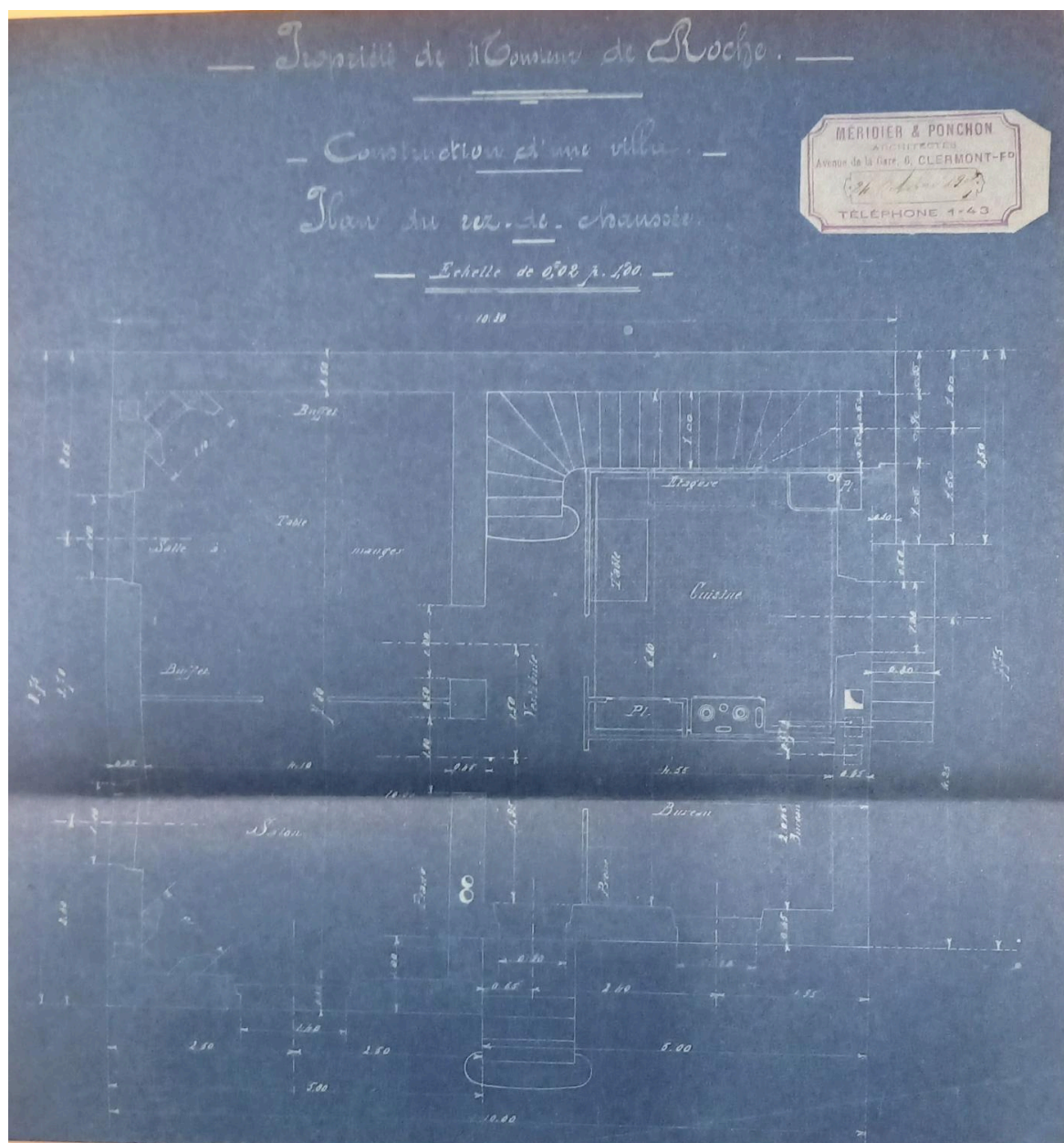
Auteur de l'illustration (reproduction) : Félicie Fougère

Auteur du document reproduit : Jacques-Honoré Méridier, Laurent Ponchon

Date de prise de vue : 2023

© Archives communales de Clermont-Ferrand

reproduction soumise à autorisation du titulaire des droits d'exploitation



Plan du rez-de-chaussée, 52 avenue d'Italie

Référence du document reproduit :

- **AC Clermont-Ferrand, O216 4088 12A, demande d'alignement maison 52 avenue d'Italie, 1905**  
AC Clermont-Ferrand, série O216, n°4088 12A, demande d'alignement maison 52 avenue d'Italie, 1905  
AC Clermont-Ferrand : O216 4088 12A

IVR84\_20246300058NUCA

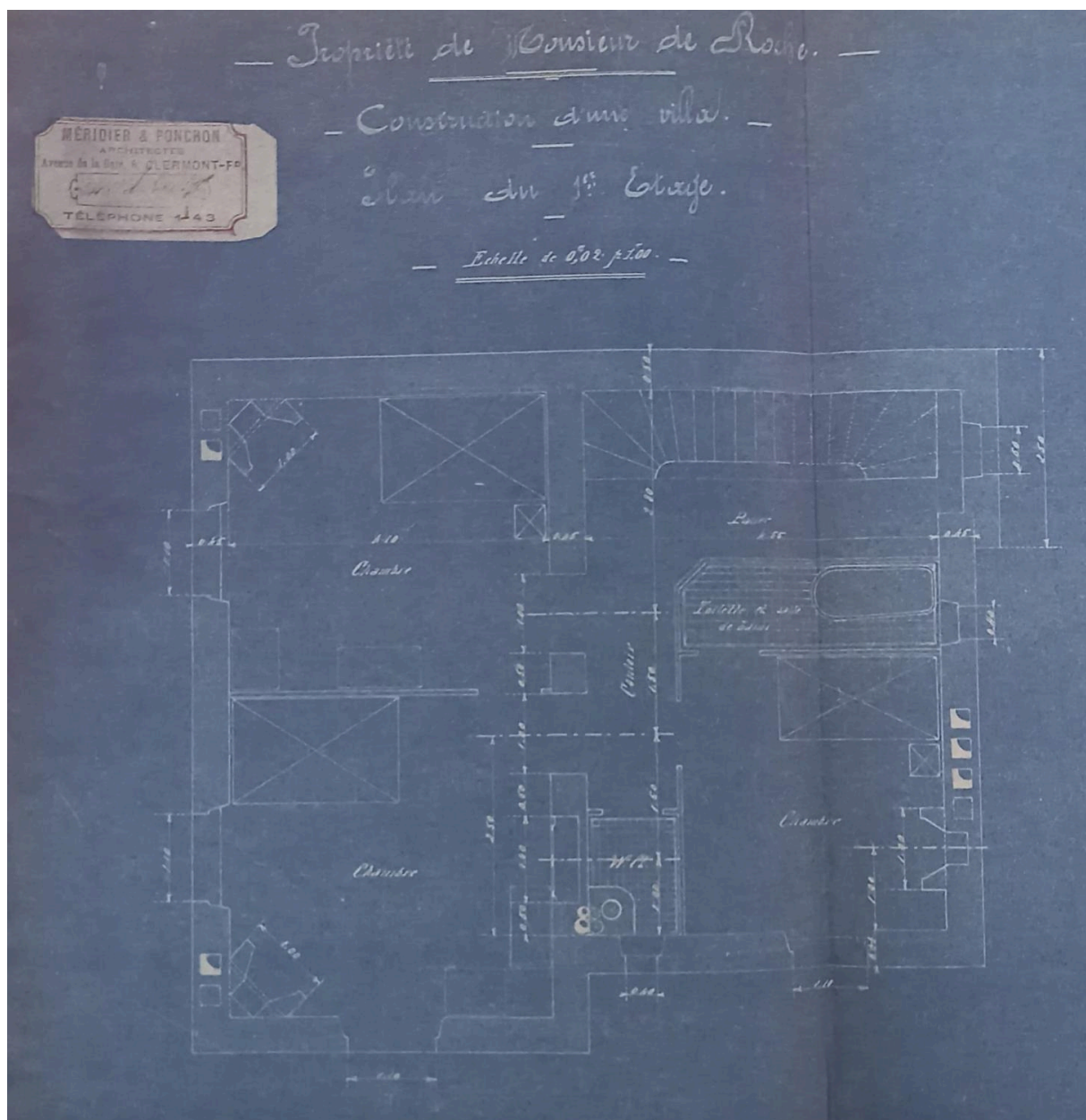
Auteur de l'illustration (reproduction) : Félicie Fougère

Auteur du document reproduit : Jacques-Honoré Méridier, Laurent Ponchon

Date de prise de vue : 2023

© Archives communales de Clermont-Ferrand

reproduction soumise à autorisation du titulaire des droits d'exploitation



Plan du premier étage, 52 avenue d'Italie

Référence du document reproduit :

- **AC Clermont-Ferrand, O216 4088 12A, demande d'alignement maison 52 avenue d'Italie, 1905**  
AC Clermont-Ferrand, série O216, n°4088 12A, demande d'alignement maison 52 avenue d'Italie, 1905  
AC Clermont-Ferrand : O216 4088 12A

IVR84\_20246300057NUCA

Auteur de l'illustration (reproduction) : Félicie Fougère

Auteur du document reproduit : Jacques-Honoré Méridier, Laurent Ponchon

Date de prise de vue : 2023

© Archives communales de Clermont-Ferrand

reproduction soumise à autorisation du titulaire des droits d'exploitation



Elévation principale (donnant sur la rue de Thiers) du n°52 avenue d'Italie

Référence du document reproduit :

- **AC Clermont-Ferrand, O216 4088 12A, demande d'alignement maison 52 avenue d'Italie, 1905**  
AC Clermont-Ferrand, série O216, n°4088 12A, demande d'alignement maison 52 avenue d'Italie, 1905  
AC Clermont-Ferrand : O216 4088 12A

IVR84\_20236300252NUC4A

Auteur de l'illustration : Christian Parisey

Date de prise de vue : 2023

© Région Auvergne-Rhône-Alpes, Inventaire général du patrimoine culturel  
communication libre, reproduction soumise à autorisation



Elévation principale du n°2, rue Pierre-le-Vénérable, au second plan le n°9 avenue d'Italie

Référence du document reproduit :

- **AC Clermont-Ferrand, O216 1514 13A, demande d'alignement maison 2 rue Pierre-le-Vénérable, 1910**  
AC Clermont-Ferrand, série O216, n°1514 13A, demande d'alignement maison 2 rue Pierre-le-Vénérable, 1910  
AC Clermont-Ferrand : O216 1514 13A

IVR84\_20236300245NUC4A

Auteur de l'illustration : Christian Parisey

Date de prise de vue : 2023

© Région Auvergne-Rhône-Alpes, Inventaire général du patrimoine culturel  
communication libre, reproduction soumise à autorisation





Façade sur la rue d'Ambert du 41 avenue d'Italie

IVR84\_20246300091NUCA

Auteur de l'illustration : Félicie Fougère

© Région Auvergne - Inventaire général du Patrimoine culturel  
communication libre, reproduction soumise à autorisation



Elévation vue depuis la rue d'Ambert du 41 avenue d'Italie

Référence du document reproduit :

- **AC Clermont-Ferrand, O216 1637 12A, demande d'alignement maison 41 avenue d'Italie, 1899**  
AC Clermont-Ferrand, série O216, n°1637 12A, demande d'alignement maison 41 avenue d'Italie, 1899  
AC Clermont-Ferrand : O216 1637 12A

IVR84\_20236300287NUC4A

Auteur de l'illustration : Christian Parisey

Date de prise de vue : 2023

© Région Auvergne-Rhône-Alpes, Inventaire général du patrimoine culturel  
communication libre, reproduction soumise à autorisation



Angle sur l'avenue d'Italie du 52 avenue d'Italie

IVR84\_20246300040NUCA

Auteur de l'illustration : Félicie Fougère

Date de prise de vue : 2023

© Région Auvergne-Rhône-Alpes, Inventaire général du patrimoine culturel  
communication libre, reproduction soumise à autorisation



Débouché de la rue deThiers sur l'avenue d'Italie

IVR84\_20246300049NUCA

Auteur de l'illustration : Félicie Fougère

Date de prise de vue : 2023

© Région Auvergne-Rhône-Alpes, Inventaire général du patrimoine culturel  
communication libre, reproduction soumise à autorisation



Elévation ouest sur la rue de Thiers

IVR84\_20246300036NUCA

Auteur de l'illustration : Félicie Fougère

Date de prise de vue : 2023

© Région Auvergne-Rhône-Alpes, Inventaire général du patrimoine culturel  
communication libre, reproduction soumise à autorisation



Adossement de la maison sur le mur de l'immeuble arrière

IVR84\_20246300037NUCA

Auteur de l'illustration : Félicie Fougère

Date de prise de vue : 2023

© Région Auvergne-Rhône-Alpes, Inventaire général du patrimoine culturel  
communication libre, reproduction soumise à autorisation



Elévation maison et immeuble avenue d'Italie

IVR84\_20246300359NUC4A

Auteur de l'illustration : Christian Parisey

© Région Auvergne - Inventaire général du Patrimoine culturel  
communication libre, reproduction soumise à autorisation



Elévation maison et immeuble avenue d'Italie

IVR84\_20246300360NUC4A

Auteur de l'illustration : Christian Parisey

© Région Auvergne - Inventaire général du Patrimoine culturel  
communication libre, reproduction soumise à autorisation





Façade sur l'avenue d'Italie

IVR84\_20246300361NUC4A

Auteur de l'illustration : Christian Parisey

© Région Auvergne - Inventaire général du Patrimoine culturel  
communication libre, reproduction soumise à autorisation