



Rhône-Alpes, Ain  
Bellegarde-sur-Valserine  
01 Bellegarde-sur-Valserine, Arlod, 74 Eloise

## **Pont-passage, puis passerelle d'Arlod (détruite)**

### **Références du dossier**

Numéro de dossier : IA01000503  
Date de l'enquête initiale : 2010  
Date(s) de rédaction : 2011  
Cadre de l'étude : enquête thématique régionale Points de franchissement du Rhône  
Degré d'étude : repéré

### **Désignation**

Dénomination : pont, passerelle  
Appellation : passerelle d'Arlod

### **Compléments de localisation**

oeuvre située en partie sur le département 74, oeuvre située en partie sur la commune Eloise  
Milieu d'implantation : isolé  
Réseau hydrographique : Rhône  
Références cadastrales :

### **Historique**

Le passage d'Arlod constitue le point de franchissement le plus ancien du Rhône à Bellegarde, reliant l'Ain à la Haute-Savoie. Ce "pont", constitué de planches de bois, mis en place au 13e siècle (vers 1286 selon Brocard), souvent remis en place après destruction ou emporté par le fleuve, perdure jusque 3e quart du 18e siècle au moins (un document de 1738 fait mention de sa reconstruction à "trois planches neuves" ; une autre réparation est opérée en 1763). À une date indéterminée, sans doute vers 1860, date à laquelle les archives attestent une demande de construction de pont fixe à Arlod, ce passage piéton fréquenté bénéficie d'une passerelle métallique. Cette dernière est détruite en juin 1940. Un poste de douane avait été établi sous les rochers en rive droite pour surveiller d'éventuels contrebandiers. Ce franchissement disparaît définitivement en 1948, après la mise en eau du barrage de Génissiat qui noya le site.

Période(s) principale(s) : 2e moitié 13e siècle, 3e quart 19e siècle  
Période(s) secondaire(s) : 2e quart 18e siècle, 3e quart 18e siècle

### **Description**

Le passage d'Arlod se trouvait dans le défilé du Rhône, en contrebas de l'ancien village d'Essertoux en rive gauche (commune d'Eloise, Haute-Savoie), surplombé par les ruines de l'ancien château d'Arlod en rive droite, village au sud de Bellegarde-sur-Valserine (Ain) dont il dépend, et dont le point de franchissement porte le nom. Le pont aux planches d'Arlod était formé de planches de bois jetées au-dessus du fleuve. Il s'agissait en 1745 de trois sapins assemblés. Telle qu'elle apparaît sur l'iconographie ancienne, la passerelle fixe était constituée d'une poutre en treillis métallique offrant un passage piéton étroit, avec plancher de bois et garde-corps en métal. Elle était supportée sur une pile unique en maçonnerie, appuyée sur la berge en rive gauche. Les culées apparaissent également en maçonnerie.

### **Éléments descriptifs**

Matériau(x) du gros-oeuvre, mise en oeuvre et revêtement : bois ; métal ; pierre ; maçonnerie

## Typologies et état de conservation

Typologies : passage ; pont à poutre en treillis

État de conservation : détruit

## Statut, intérêt et protection

Repérage carte de Cassini. Repérage icono. Anciens passages et ancienne passerelle entre les communes de Bellegarde-sur-Valserine (01 ; lieu Arlod, dont elle porte le nom) et d'Eloise (74). DC pour la passerelle métallique.

Statut de la propriété : propriété publique (?)

## Références documentaires

### Documents d'archive

- **AD Ain. 3S 281 [ancien 3 S 1139]. Construction de ponts à Miribel, Anthon, Collonges, Arlod, entre AD Ain. 3S 281 [ancien 3 S 1139]. Construction de ponts à Miribel, Anthon, Collonges, Arlod, entre Niévroz et Jons ; rapports, arrêtés (1858-1870) ; reconstruction du pont suspendu d'Evieu : devis, correspondance (1886-1887)**  
Chemise Demande de construction de ponts fixes sur le Rhône à Collonges, sous le fort de l'Ecluse, et à Arlod, 1860
- **AD Ain. 3S 282 [ancien 3 S 1139]. Construction de ponts à Miribel, Anthon, Collonges, Arlod, entre AD Ain. 3S 282 [ancien 3 S 1139]. Construction de ponts à Miribel, Anthon, Collonges, Arlod, entre Niévroz et Jons : rapports, arrêtés, plan, correspondance. Reconstruction du pont suspendu d'Evieu : devis, correspondance. 1886-1887.**  
Construction de pont à Arlod
- **AD Rhône. 3959 W 1744. Ponts sur le Rhône**  
AD Rhône. 3959 W 1744. **Ponts sur le Rhône**  
Passerelle d'Arlod

### Documents figurés

- **Ruines du Château d'Arlos, sur le Rhône / Lith. de H. Brunet et Cie, Lyon. [S.d.]. 1 est. : en noir**  
**Ruines du Château d'Arlos, sur le Rhône / Lith. de H. Brunet et Cie, Lyon. [S.d.]. 1 est. : en noir** (BnF - Estampes : Va 1, t. 1, Microfilm H. 106169)
- **Vue du pont d'Alod [sic] sur le Rhône / Dessiné par Boissel ; Gravé par Picquenot. [S.d.]. 1 est. : en noir**  
**Vue du pont d'Alod [sic] sur le Rhône / Dessiné par Boissel ; Gravé par Picquenot. [S.d.]. 1 est. : en noir** (Planche 5) (BnF - Estampes : Va 1, t. 1, Microfilm H. 106187)
- **18. Bellegarde - Gorges du Rhône et Passerelle d'Arlod / F. Vialatte phot. Oyonnax : Vialatte,**  
**18. Bellegarde - Gorges du Rhône et Passerelle d'Arlod / F. Vialatte phot. Oyonnax : Vialatte, [1ère moitié 20e siècle]. 1 impr. photoméc. (carte postale) : n. et b. (AD Ain. Série Fi, CP20171)**
- **Bellegarde - Passerelle d'Arlod / A. Cordier phot. ; I. Ravier édit. Bourg : Ravier, [1ère moitié**  
**Bellegarde - Passerelle d'Arlod / A. Cordier phot. ; I. Ravier édit. Bourg : Ravier, [1ère moitié 20e siècle]. 1**  
**impr. photoméc. (carte postale) : n. et b. (AD Ain. Série Fi, CP20172)**
- **10. Bellegarde - La Passerelle d'Arlod / [Besson édit.], [19.. ?]. 1 impr. photoméc. (carte**  
**10. Bellegarde - La Passerelle d'Arlod / [Besson édit.], [19.. ?]. 1 impr. photoméc. (carte postale) : n. et b.**  
**(AD Ain. Série Fi, CP20173)**
- **5. Environs de Bellegarde - Passerelle d'Arlod. [19..?]. 1 impr. photoméc. (carte postale) : coul.**

- 5. Environs de Bellegarde - Passerelle d'Arlod.** [19..?]. 1 impr. photoméc. (carte postale) : coul. (AD Ain. Série Fi, CP20174) Notes : colorisée ; a voyagé
- **Environs de Coupy-Bellegarde - Passerelle d'Arlod / D. & W. édit. Genève : D. & W., Environs de Coupy-Bellegarde - Passerelle d'Arlod / D. & W. édit. Genève : D. & W., [1892 ?].** 1 impr. photoméc. (carte postale) : n. et b. (AD Ain. Série Fi, CP20175) Notes : inscription manuscrite ; a voyagé
  - **Bellegarde - Passerelle d'Arlod / Vialatte phot. Oyonnax : Vialatte, [1ère moitié 20e siècle]. 1 Bellegarde - Passerelle d'Arlod / Vialatte phot. Oyonnax : Vialatte, [1ère moitié 20e siècle].** 1 impr. photoméc. (carte postale) : n. et b. (AD Ain. Série Fi, CP20176)
  - **34 - Bellegarde - Vallée du Rhône, la Passerelle d'Arlod / Lucien Michaux édit. Bellegarde : 34 - Bellegarde - Vallée du Rhône, la Passerelle d'Arlod / Lucien Michaux édit. Bellegarde : Michaux, [1ère moitié 20e siècle].** 1 impr. photoméc. (carte postale) : n. et b. (AD Ain. Série Fi, CP20177) Notes : a voyagé
  - **34 - Bellegarde - Vallée du Rhône, la Passerelle d'Arlod / Lucien Michaux édit. Bellegarde : 34 - Bellegarde - Vallée du Rhône, la Passerelle d'Arlod / Lucien Michaux édit. Bellegarde : Michaux, [1ère moitié 20e siècle].** 1 impr. photoméc. (carte postale) : n. et b. (AD Ain. Série Fi, CP20178)
  - **131. Bellegarde - La Passerelle d'Arlod / L. Michaux édit. Bellegarde : Michaux, [1ère moitié 20e 131. Bellegarde - La Passerelle d'Arlod / L. Michaux édit. Bellegarde : Michaux, [1ère moitié 20e siècle].** 1 impr. photoméc. (carte postale) : n. et b. (AD Ain. Série Fi, CP20179)
  - **Environs de Bellegarde - Passerelle d'Arlod / [19..?]. 1 impr. photoméc. (carte postale) : n. et b. Environs de Bellegarde - Passerelle d'Arlod / [19..?].** 1 impr. photoméc. (carte postale) : n. et b. (AD Ain. Série Fi, CP20180) Notes : inscriptions manuscrites, "en basses eaux le Rhône a encore à cet endroit 20 m de profondeur"
  - **34 - Vallée du Rhône - La Passerelle d'Arlod / L. Michaux édit. Bellegarde : Michaux, [1ère moitié 34 - Vallée du Rhône - La Passerelle d'Arlod / L. Michaux édit. Bellegarde : Michaux, [1ère moitié 20e siècle].** 1 impr. photoméc. (carte postale) : coul. (AD Ain. Série Fi, CP20181)
  - **34 - Vallée du Rhône - La passerelle d'Arlod / L. Michaux édit. Bellegarde : Michaux, [1ère moitié 34 - Vallée du Rhône - La passerelle d'Arlod / L. Michaux édit. Bellegarde : Michaux, [1ère moitié 20e siècle].** 1 impr. photoméc. (carte postale) : coul. (AD Ain. Série Fi, CP20182)
  - **34 - Vallée du Rhône - La Passerelle d'Arlod / L. Michaux édit. Bellegarde : Michaux, [1ère moitié 34 - Vallée du Rhône - La Passerelle d'Arlod / L. Michaux édit. Bellegarde : Michaux, [1ère moitié 20e siècle].** 1 impr. photoméc. (carte postale) : n. et b. (AD Ain. Série Fi, CP20183)
  - **9 Bellegarde (Ain) - Défilé du Rhône à Arlod et Passerelle / Malfroy édit., [19.. ?]. 1 impr. 9 Bellegarde (Ain) - Défilé du Rhône à Arlod et Passerelle / Malfroy édit., [19.. ?].** 1 impr. photoméc. (carte postale) : coul. (AD Ain. Série Fi, CP20184) Notes : vue verticale ; a voyagé
  - **Passerelle d'Arlod, près de Bellegarde. [19.. ?]. 1 impr. photoméc. (carte postale) : n. et b. (AD Passerelle d'Arlod, près de Bellegarde. [19.. ?].** 1 impr. photoméc. (carte postale) : n. et b. (AD Ain. Série Fi, CP20185) Notes : inscription manuscrite
  - **Passerelle d'Arlod près de Bellegarde. [19.. ?]. 1 impr. photoméc. (carte postale) : n. et b. (AD Passerelle d'Arlod près de Bellegarde. [19.. ?].** 1 impr. photoméc. (carte postale) : n. et b. (AD Ain. Série Fi, CP20186) Notes : vue verticale

- **29. Vallée du Rhône - La passerelle d'Arlod et village d'Essertoux / L. Michaux édit. Bellegarde :**  
**29. Vallée du Rhône - La passerelle d'Arlod et village d'Essertoux / L. Michaux édit. Bellegarde :** Michaux, [1ère moitié 20e siècle]. 1 impr. photoméc. (carte postale) : n. et b. (AD Ain. Série Fi, CP20187) Notes : inscription manuscrite
- **26 - Bellegarde La passerelle d'Arlod sur le Rhône / L. Michaux édit. Bellegarde :** Michaux, [1ère moitié 20e siècle]. 1 impr. photoméc. (carte postale) : n. et b. ; (AD Ain. Série Fi, CP20188) Notes : mauvais état
- **[Multivues du village d'Arlod, dont le défilé du Rhône avec la passerelle] / Lyon, [1ère moitié 20e**  
**[Multivues du village d'Arlod, dont le défilé du Rhône avec la passerelle] / Lyon, [1ère moitié 20e siècle ?].**  
1 est. : lithogr., en noir (AD Ain. 2Fi, grand format non coté) Notes : marque du fabricant en bas à droite (?)
- **34 - Vallée du Rhône - La Passerelle d'Arlod / L. Michaux édit. Bellegarde :** Michaux, [avant 1920].  
**34 - Vallée du Rhône - La Passerelle d'Arlod / L. Michaux édit. Bellegarde :** Michaux, [avant 1920]. 1 impr. photoméc. (carte postale) : n. et b. (MdFR. Collection Rondeau, CP RON 0035)
- **Bellegarde - Gorges du Rhône. Passerelle d'Arlod / Vialatte édit. Oyonnax :** Vialatte, [avant 1916].  
**Bellegarde - Gorges du Rhône. Passerelle d'Arlod / Vialatte édit. Oyonnax :** Vialatte, [avant 1916]. 1 impr. photoméc. (carte postale) : n. et b. (MdFR. Collection Rondeau, CP RON 0052) Notes : vue verticale ; a voyagé en 1916
- **Bellegarde. Gorges du Rhône. Passerelle d'Arlod / Vialatte édit. Oyonnax :** Vialatte, [avant 1920].  
**Bellegarde. Gorges du Rhône. Passerelle d'Arlod / Vialatte édit. Oyonnax :** Vialatte, [avant 1920]. 1 impr. photoméc. (carte postale) : n. et b. (MdFR. Collection Rondeau, CP RON 0055) Notes : vue verticale
- **9 Bellegarde (Ain) - Défilé du Rhône à Arlod et Passerelle / Malfroy édit., [avant 1910]. 1 impr.**  
**9 Bellegarde (Ain) - Défilé du Rhône à Arlod et Passerelle / Malfroy édit., [avant 1910]. 1 impr. photoméc.**  
(carte postale) : n. et b. (MdFR. Collection Rondeau, CP RON 0094) Notes : vue verticale
- **Bellegarde - Gorges du Rhône et Passerelle d'Arlod / B. & G. édit. Lyon :** B. & G., [avant  
**Bellegarde - Gorges du Rhône et Passerelle d'Arlod / B. & G. édit. Lyon :** B. & G., [avant 1920]. 1 impr. photoméc. (carte postale) : n. et b. (MdFR. Collection Rondeau, CP RON 0169)
- **19 - Bellegarde - Vallée du Rhône, La Passerelle d'Arlod / Lucien Michaux édit. Bellegarde :** Lucien  
**19 - Bellegarde - Vallée du Rhône, La Passerelle d'Arlod / Lucien Michaux édit. Bellegarde :** Lucien Michaux, [avant 1906]. 1 impr. photoméc. (carte postale) : n. et b. (MdFR. Collection Rondeau, CP RON 0170) Notes : timbre et tampon
- **26. - Bellegarde (Ain). - La Passerelle d'Arlod sur le Rhône / Lucien Michaux édit. Bellegarde :**  
**26. - Bellegarde (Ain). - La Passerelle d'Arlod sur le Rhône / Lucien Michaux édit. Bellegarde :** Lucien Michaux, [avant 1918]. 1 impr. photoméc. (carte postale) : n. et b. (MdFR. Collection Rondeau, CP RON 0180) Notes : original tire vers le rouge
- **34 - Bellegarde - Vallée du Rhône, la Passerelle d'Arlod / Lucien Michaux édit. Bellegarde :** Lucien  
**34 - Bellegarde - Vallée du Rhône, la Passerelle d'Arlod / Lucien Michaux édit. Bellegarde :** Lucien Michaux, [avant 1910]. 1 impr. photoméc. (carte postale) : n. et b. (MdFR. Collection Rondeau, CP RON 0181)
- **14 - Env. de Bellegarde - La Passerelle d'Arlod / Levy & Neurdein réunis édit. Paris :** Levy  
**14 - Env. de Bellegarde - La Passerelle d'Arlod / Levy & Neurdein réunis édit. Paris :** Levy & Neurdein réunis [avant 1930]. 1 impr. photoméc. (carte postale) : n. et b. (MdFR. Collection Rondeau, CP RON 0189)

- **Environs de Coupy-Bellegarde - Passerelle d'Arlod. [Avant 1904]. 1 impr. photoméc. (carte Environs de Coupy-Bellegarde - Passerelle d'Arlod. [Avant 1904]. 1 impr. photoméc. (carte postale) : n. et b. (MdFR. Collection Rondeau, CP RON 0192) Notes : timbre et tampon**
- **[La Passerelle d'Arlod] / Villard édit., [avant 1930]. 1 impr. photoméc. (carte postale) : n. et b. [La Passerelle d'Arlod] / Villard édit., [avant 1930]. 1 impr. photoméc. (carte postale) : n. et b. (MdFR. Collection Rondeau, CP RON 0265)**
- **[La Passerelle d'Arlod] / Levy & Neurdein édit., [avant 1930]. 1 impr. photoméc. (carte [La Passerelle d'Arlod] / Levy & Neurdein édit., [avant 1930]. 1 impr. photoméc. (carte postale) : n. et b. (MdFR. Collection Rondeau, CP RON 0266) Notes : vue verticale**
- **34 - Bellegarde (Ain) - La Passerelle d'Arlod / L. Michaux édit. Bellegarde : L. Michaux, [avant 34 - Bellegarde (Ain) - La Passerelle d'Arlod / L. Michaux édit. Bellegarde : L. Michaux, [avant 1920]. 1 impr. photoméc. (carte postale) : coul. (MdFR. Collection Rondeau, CP RON B0035)**
- **9 Bellegarde (Ain) - Défilé du Rhône à Arlod et Passerelle / Malfroy édit., [avant 1909]. 1 impr. 9 Bellegarde (Ain) - Défilé du Rhône à Arlod et Passerelle / Malfroy édit., [avant 1909]. 1 impr. photoméc. (carte postale) : coul. (MdFR. Collection Rondeau, CP RON B0094) Notes : vue verticale**
- **Bellegarde - Gorges du Rhône. Passerelle d'Arlod. [1ère moitié du 20e siècle]. 1 impr. photoméc. Bellegarde - Gorges du Rhône. Passerelle d'Arlod. [1ère moitié du 20e siècle]. 1 impr. photoméc. (carte postale) : n. et b. (MdFR. Collection Dürrenmatt, CP DUR 914) Notes : vue verticale**
- **34. Vallée du Rhône - La Passerelle d'Arlod / L. Michaux édit. Bellegarde : Michaux, [1ère moitié 34. Vallée du Rhône - La Passerelle d'Arlod / L. Michaux édit. Bellegarde : Michaux, [1ère moitié du 20e siècle]. 1 impr. photoméc. (carte postale) : n. et b. (MdFR. Collection Dürrenmatt, CP DUR 931)**
- **Environs de Coupy-Bellegarde - Passerelle d'Arlod / D. & W. édit. Genève : D. & W., [1ère Environs de Coupy-Bellegarde - Passerelle d'Arlod / D. & W. édit. Genève : D. & W., [1ère moitié du 20e siècle]. 1 impr. photoméc. (carte postale) : n. et b. (MdFR. Collection Dürrenmatt, CP DUR 1883) Notes : inscription manuscrite**
- **29. Vallée du Rhône - La Passerelle d'Arlod et village d'Essertoux / L. Michaux édit. Bellegarde : 29. Vallée du Rhône - La Passerelle d'Arlod et village d'Essertoux / L. Michaux édit. Bellegarde : Michaux, [1ère moitié du 20e siècle]. 1 impr. photoméc. (carte postale) : n. et b. (MdFR. Collection Dürrenmatt, CP DUR 1884) Notes : vue verticale**
- **Bellegarde - Passerelle d'Arlod / Laloge phot. Nantua : Laloge, [1ère moitié du 20e siècle]. 1 Bellegarde - Passerelle d'Arlod / Laloge phot. Nantua : Laloge, [1ère moitié du 20e siècle]. 1 impr. photoméc. (carte postale) : n. et b. (MdFR. Collection Dürrenmatt, CP DUR 1885) Notes : vue verticale**

## Bibliographie

- **BROCARD, Maurice. L'Ain des grands ponts. Ain. Rhône. Valserine. Saône. Lyon : Editions de la Tour BROCARD, Maurice. L'Ain des grands ponts. Ain. Rhône. Valserine. Saône. Lyon : Editions de la Tour Gile, [D.l. 1993] p. 77, ill. p. 79**
- **DUFOURNET, Paul. Ponts et passages du Rhône entre le Pas-de-l'Ecluse et Yenne, et le réseau routier DUFOURNET, Paul. Ponts et passages du Rhône entre le Pas-de-l'Ecluse et Yenne, et le réseau routier correspondant, dans l'Antiquité. *La Revue savoisienne*, 1973, 113, p. 76-96**

Planche d'Arlod, p. 86, ill. p. 85

- **La passerelle d'Arlod. Notice [en ligne]. Accès internet : &lt;URL :**  
**La passerelle d'Arlod. Notice [en ligne]. Accès internet :** <URL : <http://etcomp.pagesperso-orange.fr/bellegarde/passereel.htm>>

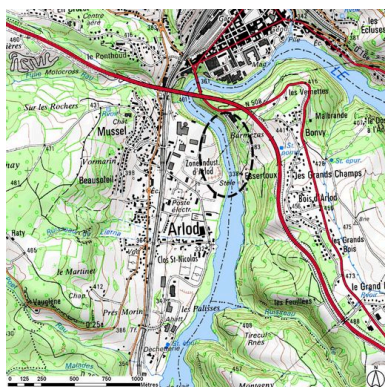
## Annexe 1

**"Planche" d'Arlod** (extr. de : DUFURNET, Paul. **Ponts et passages du Rhône entre le Pas-de-l'Ecluse et Yenne, et le réseau routier correspondant, dans l'Antiquité.** *La Revue savoisienne*, 1973, 113, p. 86) :

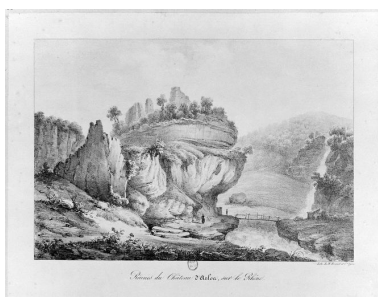
"Le mot planche est ici pris dans le sens de passerelle légère. Le lit encaissé du fleuve en ce point laissait à découvert, à quelques mètres au-dessus de l'étiage, des bancs rocheux de part et d'autre d'un cours qui mesurait environ 40 pieds de large. Il était facile de franchir un espace aussi étroit par les mêmes moyens qu'indiqués précédemment. On accédait à cette passerelle par une ramification des voies trans-Semine et l'on rejoignait sur la rive droite, en Michaille, la grande voie antique qui longeait la montagne. On parvenait peut-être au niveau de cette passerelle par des sentiers escarpés faits pour les piétons et les mulets.

Le passage ici, dans l'Antiquité, est toutefois bien moins certain qu'à Grésin".

## Illustrations



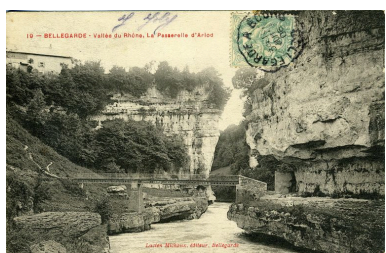
Plan de situation (sur fond de  
SCAN25(R) (C) IGN-2008  
(C) Région Rhône-Alpes  
Licence n°2008-CISE27-1010)  
Dess. S. Delétoille  
IVR82\_20100100326NUD



Ruines du Château d'Arlos, sur  
le Rhône / Lith. de H. Brunet  
et Cie, Lyon. [S.d.]. 1 est. :  
en noir. (BnF - Estampes : Va  
1, t. 1, Microfilm H. 106169)  
Phot. BNF, Autr. H.  
(lithographe) Brunet  
IVR82\_20100100018NUCA



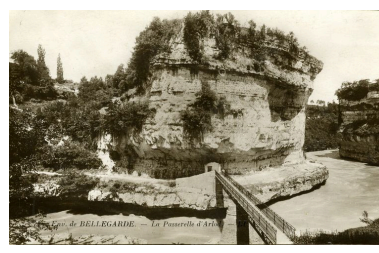
Vue du pont d'Alod [sic] sur le  
Rhône / Dessiné par Boissel ;  
Gravé par Picquenot. [S.d.]. 1  
est. : en noir. (Planche 5) (BnF -  
Estampes : Va 1, t. 1, Microfilm  
H. 106187). Image recadrée  
Phot. I. Havard, Autr.  
Boissel (dessinateur),  
Autr. Picquenot (graveur)  
IVR82\_20100100360NUCA



19 - Bellegarde - Vallée du Rhône, La  
Passerelle d'Arlos / Lucien Michaux  
édit. Bellegarde : Lucien Michaux,  
[avant 1906]. 1 impr. photoméc.



10. Bellegarde - La Passerelle d'  
Arlos / [Besson édit.], [19.. ?]. 1  
impr. photoméc. (carte postale) : n.  
et b. (AD Ain. Série Fi, CP20173)



14 - Env. de Bellegarde - La  
Passerelle d'Arlos / Levy &  
Neurdein réunis édit. Paris :  
Levy & Neurdein réunis [avant



(carte postale) : n. et b. (MdFR.  
Collection Rondeau, CP RON 0170)  
Phot. Maison du Fleuve  
Rhône, Autr. auteur inconnu 1\_  
IVR82\_20100100020NUCAB



Environ de Coupy-Bellegarde -  
Passerelle d'Arlod / D. & W. édit.  
Genève : D. & W., [1ère moitié du  
20e siècle]. 1 impr. photoméc. (carte  
postale) : n. et b. (MdFR. Collection  
Dürrenmatt, CP DUR 1883)  
Phot. Maison du Fleuve  
Rhône, Autr. auteur inconnu 1\_  
IVR82\_20100100022NUCAB

Phot. AD Ain, Autr.  
auteur inconnu 1\_  
IVR82\_20100100019NUCAB



Bellegarde - Passerelle d'Arlod /  
Laloge phot. Nantua : Laloge,  
[1ère moitié du 20e siècle]. 1  
impr. photoméc. (carte postale) :  
n. et b. (MdFR. Collection  
Dürrenmatt, CP DUR 1885)  
Phot. Maison du Fleuve Rhône,  
Autr. Laloge (photographe)  
IVR82\_20100100023NUCAB

1930]. 1 impr. photoméc. (carte  
postale) : n. et b. (MdFR. Collection  
Rondeau, CP RON 0189)  
Phot. Maison du Fleuve  
Rhône, Autr. auteur inconnu 1\_  
IVR82\_20100100021NUCAB

## Dossiers liés

### Dossiers de synthèse :

Ponts du Rhône : ponts, ponceaux, passerelles, viaducs (IA00000332)

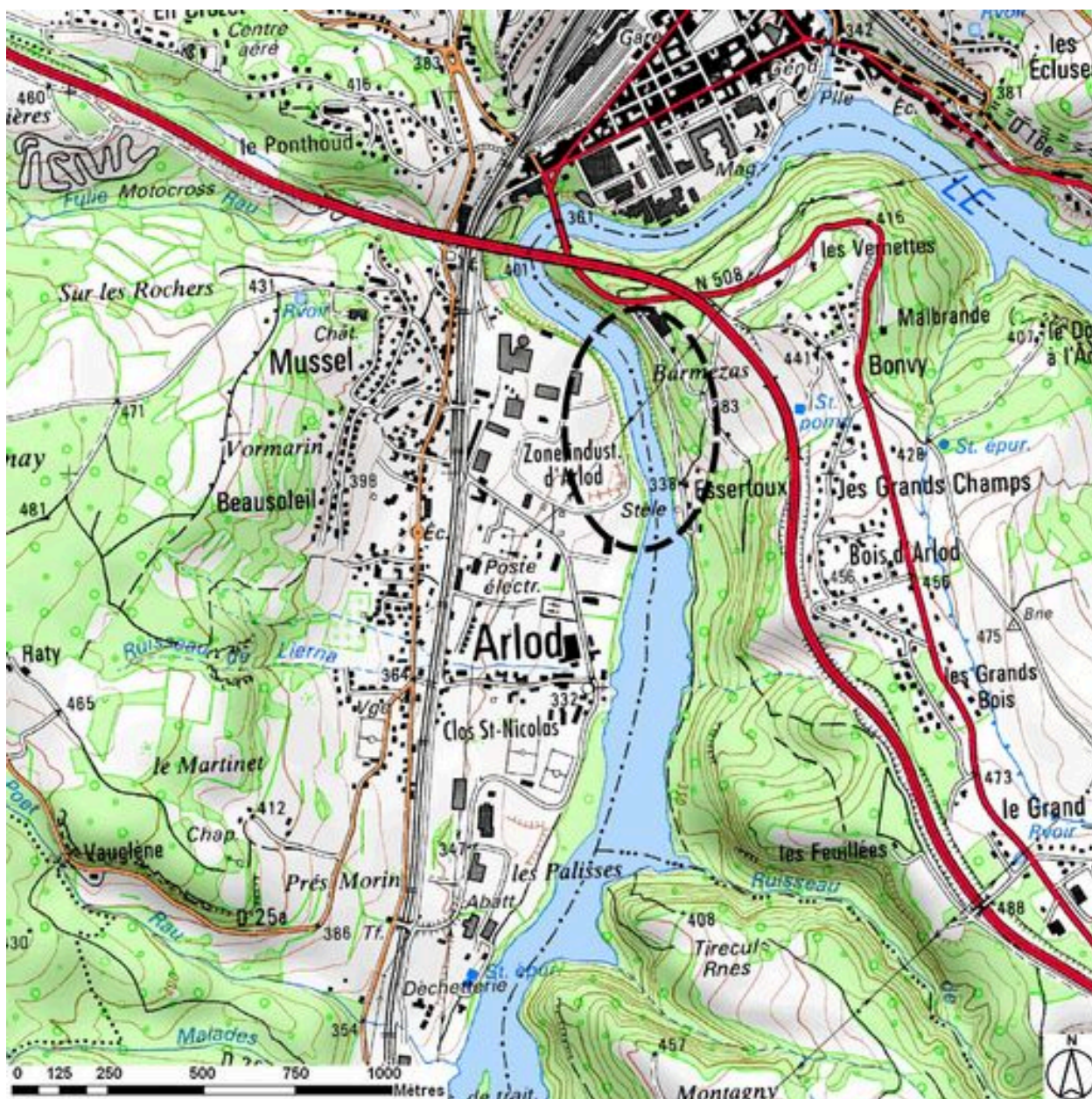
### Oeuvre(s) contenue(s) :

### Oeuvre(s) en rapport :

Présentation de l'étude des points de franchissement du Rhône en région Rhône-Alpes (IA00000331) Rhône-Alpes, Rhône-Alpes

Auteur(s) du dossier : Isabelle Havard, Bruno Decrock

Copyright(s) : © Région Rhône-Alpes, Inventaire général du patrimoine culturel



Plan de situation (sur fond de SCAN25(R) (C) IGN-2008 (C) Région Rhône-Alpes Licence n°2008-CISE27-1010)

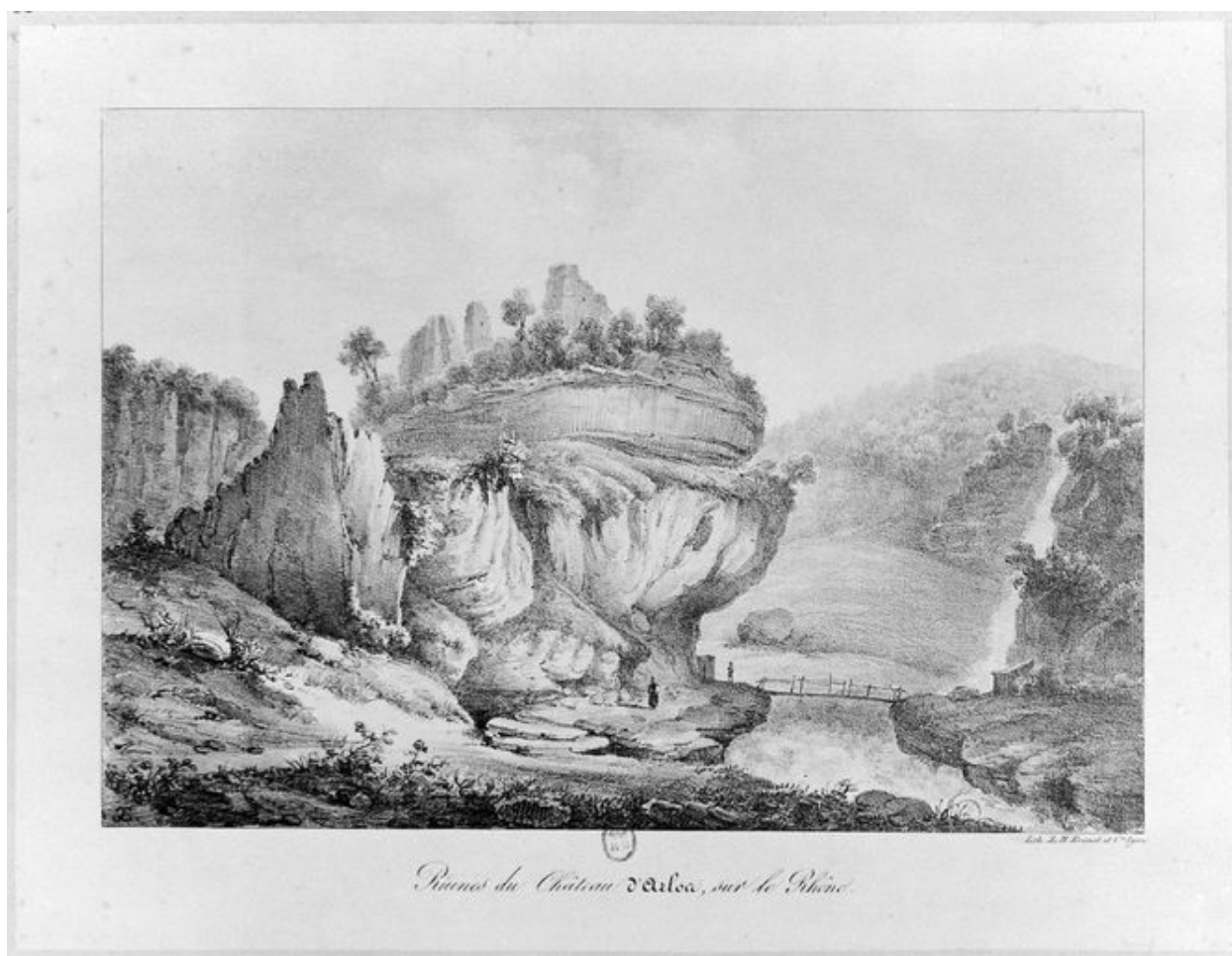
IVR82\_20100100326NUD

Auteur de l'illustration : S. Delétoile

Technique de relevé : reprise de fond ; Échelle : 1:25000

© Région Rhône-Alpes, Inventaire général du patrimoine culturel ; © IGN  
reproduction interdite





Ruines du Château d'Arlos, sur le Rhône / Lith. de H. Brunet et Cie, Lyon. [S.d.]. 1 est. : en noir. (BnF - Estampes : Va 1, t. 1, Microfilm H. 106169)

Référence du document reproduit :

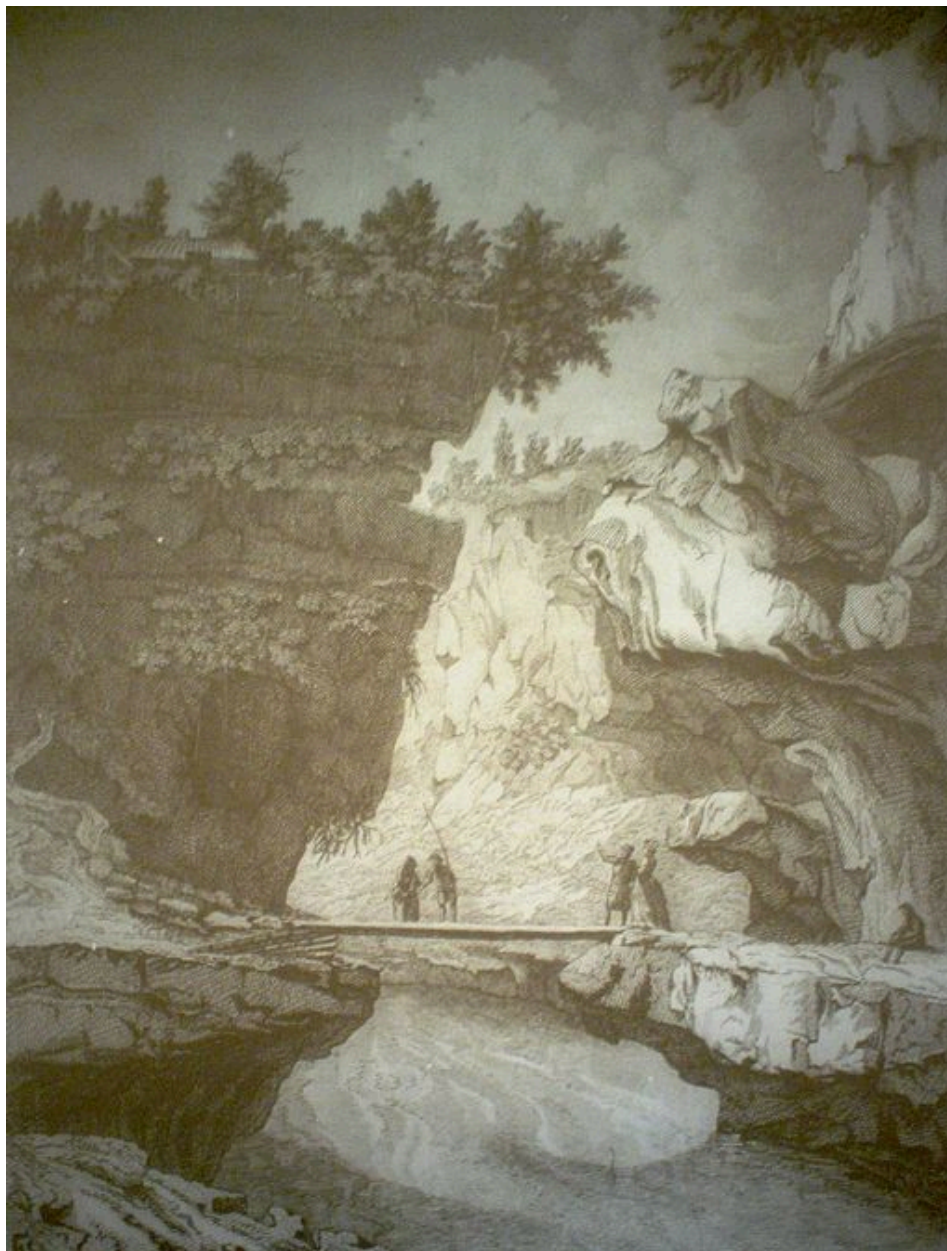
- **Ruines du Château d'Arlos, sur le Rhône / Lith. de H. Brunet et Cie, Lyon. [S.d.]. 1 est. : en noir**  
**Ruines du Château d'Arlos, sur le Rhône / Lith. de H. Brunet et Cie, Lyon. [S.d.]. 1 est. : en noir** (BnF - Estampes : Va 1, t. 1, Microfilm H. 106169)

IVR82\_20100100018NUCA

Auteur de l'illustration : BNF

Auteur du document reproduit : H. (lithographe) Brunet

© Région Rhône-Alpes, Inventaire général du patrimoine culturel ; © Bibliothèque nationale de France  
reproduction soumise à autorisation du titulaire des droits d'exploitation



Vue du pont d'Alod [sic] sur le Rhône / Dessiné par Boissel ; Gravé par Picquenot. [S.d.]. 1 est. : en noir. (Planche 5)  
(BnF - Estampes : Va 1, t. 1, Microfilm H. 106187). Image recadrée

Référence du document reproduit :

- **Vue du pont d'Alod [sic] sur le Rhône / Dessiné par Boissel ; Gravé par Picquenot. [S.d.]. 1 est. :**  
**Vue du pont d'Alod [sic] sur le Rhône / Dessiné par Boissel ; Gravé par Picquenot. [S.d.]. 1 est. : en noir**  
(Planche 5) (BnF - Estampes : Va 1, t. 1, Microfilm H. 106187)

IVR82\_20100100360NUCA

Auteur de l'illustration : I. Havard

Auteur du document reproduit : Boissel (dessinateur), Picquenot (graveur)

© Région Rhône-Alpes, Inventaire général du patrimoine culturel ; © Bibliothèque nationale de France  
reproduction soumise à autorisation du titulaire des droits d'exploitation





19 - Bellegarde - Vallée du Rhône, La Passerelle d'Arlod / Lucien Michaux édit. Bellegarde : Lucien Michaux, [avant 1906]. 1 impr. photoméc. (carte postale) : n. et b. (MdFR. Collection Rondeau, CP RON 0170)

Référence du document reproduit :

- **19 - Bellegarde - Vallée du Rhône, La Passerelle d'Arlod / Lucien Michaux édit. Bellegarde : Lucien Michaux, [avant 1906]. 1 impr. photoméc. (carte postale) : n. et b. (MdFR. Collection Rondeau, CP RON 0170)**  
Notes : timbre et tampon

IVR82\_20100100020NUCAB

Auteur de l'illustration : Maison du Fleuve Rhône

Auteur du document reproduit : auteur inconnu 1\_

© Région Rhône-Alpes, Inventaire général du patrimoine culturel ; © Maison du Fleuve Rhône  
reproduction soumise à autorisation du titulaire des droits d'exploitation



10. Bellegarde - La Passerelle d'Arlod / [Besson édit.], [19.. ?]. 1 impr. photoméc. (carte postale) : n. et b. (AD Ain. Série Fi, CP20173)

Référence du document reproduit :

- **10. Bellegarde - La Passerelle d'Arlod / [Besson édit.], [19.. ?]. 1 impr. photoméc. (carte postale)**  
**10. Bellegarde - La Passerelle d'Arlod / [Besson édit.], [19.. ?]. 1 impr. photoméc. (carte postale) : n. et b.**  
(AD Ain. Série Fi, CP20173)

IVR82\_20100100019NUCAB

Auteur de l'illustration : AD Ain

Auteur du document reproduit : auteur inconnu 1\_

© Région Rhône-Alpes, Inventaire général du patrimoine culturel ; © Archives départementales de l'Ain  
reproduction soumise à autorisation du titulaire des droits d'exploitation





14 - Env. de Bellegarde - La Passerelle d'Arlod / Levy & Neurdein réunis édit. Paris : Levy & Neurdein réunis [avant 1930]. 1 impr. photoméc. (carte postale) : n. et b. (MdFR. Collection Rondeau, CP RON 0189)

Référence du document reproduit :

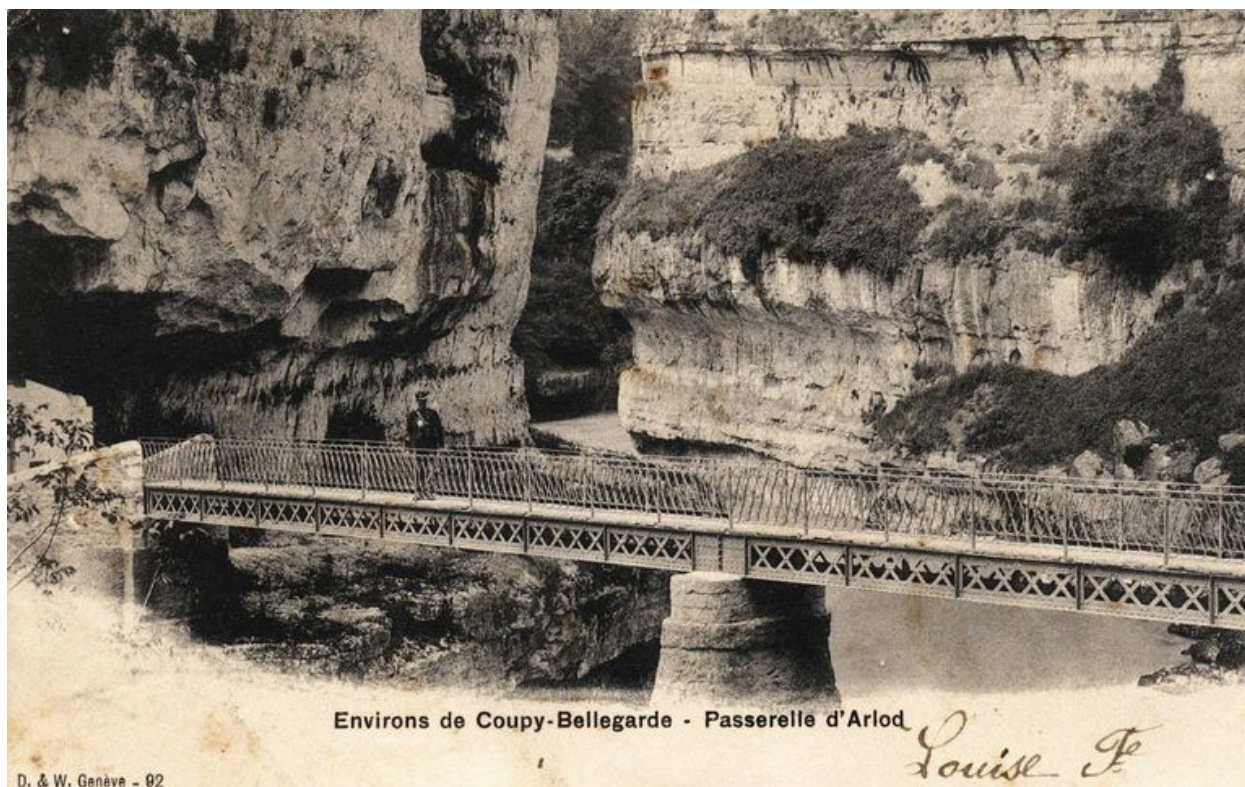
- **14 - Env. de Bellegarde - La Passerelle d'Arlod / Levy & Neurdein réunis édit. Paris : Levy**  
**14 - Env. de Bellegarde - La Passerelle d'Arlod / Levy & Neurdein réunis édit. Paris : Levy & Neurdein**  
réunis [avant 1930]. 1 impr. photoméc. (carte postale) : n. et b. (MdFR. Collection Rondeau, CP RON 0189)

IVR82\_20100100021NUCAB

Auteur de l'illustration : Maison du Fleuve Rhône

Auteur du document reproduit : auteur inconnu 1\_

© Région Rhône-Alpes, Inventaire général du patrimoine culturel ; © Maison du Fleuve Rhône  
reproduction soumise à autorisation du titulaire des droits d'exploitation



Environs de Coupy-Bellegarde - Passerelle d'Arlod / D. & W. édit. Genève : D. & W., [1ère moitié du 20e siècle]. 1 impr. photoméc. (carte postale) : n. et b. (MdFR. Collection Dürrenmatt, CP DUR 1883)

Référence du document reproduit :

- **Environs de Coupy-Bellegarde - Passerelle d'Arlod / D. & W. édit. Genève : D. & W., [1ère moitié du 20e siècle]. 1 impr. photoméc. (carte postale) : n. et b. (MdFR. Collection Dürrenmatt, CP DUR 1883) Notes :**  
inscription manuscrite

IVR82\_20100100022NUCAB

Auteur de l'illustration : Maison du Fleuve Rhône

Auteur du document reproduit : auteur inconnu 1\_

© Région Rhône-Alpes, Inventaire général du patrimoine culturel ; © Maison du Fleuve Rhône  
reproduction soumise à autorisation du titulaire des droits d'exploitation





Bellegarde - Passerelle d'Arlod / Laloge phot. Nantua : Laloge, [1ère moitié du 20e siècle]. 1 impr. photoméc. (carte postale) : n. et b. (MdFR. Collection Dürrenmatt, CP DUR 1885)

Référence du document reproduit :

- **Bellegarde - Passerelle d'Arlod / Laloge phot. Nantua : Laloge, [1ère moitié du 20e siècle]. 1**  
**Bellegarde - Passerelle d'Arlod / Laloge phot. Nantua : Laloge, [1ère moitié du 20e siècle]. 1 impr.**  
photoméc. (carte postale) : n. et b. (MdFR. Collection Dürrenmatt, CP DUR 1885) Notes : vue verticale

IVR82\_20100100023NUCAB

Auteur de l'illustration : Maison du Fleuve Rhône

Auteur du document reproduit : Laloge (photographe)

© Région Rhône-Alpes, Inventaire général du patrimoine culturel ; © Maison du Fleuve Rhône  
reproduction soumise à autorisation du titulaire des droits d'exploitation