



Auvergne, Puy-de-Dôme
Thiers
avenue de la Libération, avenue Joseph-Claussat

Église paroissiale Saint-Symphorien

Références du dossier

Numéro de dossier : IA63001242
Date de l'enquête initiale : 2008
Date(s) de rédaction : 2013
Cadre de l'étude : enquête thématique régionale pentes de la commune de Thiers
Degré d'étude : étudié

Désignation

Dénomination : église paroissiale
Vocable : Saint-Symphorien

Compléments de localisation

Milieu d'implantation : en ville
Références cadastrales : 2012, AT, 213

Historique

Edifiés probablement sur une église primitive en bois, l'église actuelle et les vestiges conservés à l'est de l'actuel chevet datent vraisemblablement pour l'essentiel du milieu du 11^e siècle et du 12^e siècle. Diverses campagnes de travaux, d'importance variable, ont considérablement transformé l'église romane d'origine : au 16^e siècle pour réparer les dégâts occasionnés par le passage d'une troupe de Huguenots ; au 17^e siècle, alors que l'église menace encore ruine ; au 18^e siècle, suite à une inondation ayant ruiné presque en totalité les bâtiments de l'abbaye ; au 19^e siècle, en 1838 avec une reprise importante de la façade ouest, du narthex et du clocher, et en 1882-1883 lorsque la voûte de la nef centrale est abaissée, et les fenêtres hautes supprimées. Au 20^e siècle, des travaux de restauration ont été menés : ceux de 1951 sur la façade ouest ont permis la mise au jour de peintures murales des 15^e et 16^e siècles. Dans les années 2000, les enduits extérieurs et intérieurs ont été entièrement restaurés.

Période(s) principale(s) : milieu 11^e siècle, 12^e siècle (), 2^e quart 19^e siècle, 4^e quart 19^e siècle ()

Période(s) secondaire(s) : 2^e moitié 16^e siècle, 4^e quart 17^e siècle, 1^{er} quart 18^e siècle (?), 3^e quart 20^e siècle, 1^{er} quart 21^e siècle ()

Dates : 1838 (daté par travaux historiques), 1882 (daté par travaux historiques), 1951 (daté par travaux historiques)

Description

Cette église est l'unique édifice religieux de la ville édifié en terrain plat, au pied de la ville haute et au débouché de la vallée de la Durolle dans la plaine. Sa position en bas de pente, a priori plus favorable, lui a cependant valu d'être sérieusement endommagée par la crue catastrophique du début du 18^e siècle.

L'église actuelle est de plan allongé, avec une nef centrale et deux bas-côtés de 4 travées. Le chevet est plat. L'essentiel des maçonneries est en appareil mixte de moellons d'arkose et de granite. Les encadrements de baies anciennes sont en pierre de taille d'arkose, celles du 19^e siècle (du clocher en particulier) sont en pierre de taille d'andésite.

La nef centrale est couverte d'une voûte en berceau plein cintre, sous un toit à longs-pans ; les bas-côtés sont voûtés d'arêtes, sous des toits en appentis. La tour du clocher est couverte d'un toit en pavillon. Les couvertures de l'ensemble des toitures sont en tuile plate mécanique.

Éléments descriptifs

Matériau(x) du gros-oeuvre, mise en oeuvre et revêtement : arkose, moellon, enduit partiel ; arkose, pierre de taille ; granite, moellon, enduit partiel ; andésite, pierre de taille

Matériau(x) de couverture : tuile creuse mécanique

Plan : plan allongé

Étage(s) ou vaisseau(x) : 3 vaisseaux

Couvrements : voûte en berceau plein-cintre ; voûte d'arêtes

Type(s) de couverture : toit à longs pans ; appentis ; toit en pavillon

Statut, intérêt et protection

Eglise inscrite au titre des Monuments historiques dans le cadre plus large de l'inscription de l'abbaye.

Intérêt de l'œuvre : à signaler

Éléments remarquables : chapiteau

Protections : inscrit MH, 2006/09/27

Abbaye comprenant l'église (cad. AT 213), le châtelet et le logis abbatial du 18e siècle (cad. AT 214) : inscription par arrêté du 27 septembre 2006.

Statut de la propriété : propriété de la commune

Présentation

L'église du Moûtier est dédiée à Saint-Symphorien d'Autun. Reconstituée probablement à plusieurs reprises sur l'emplacement d'un édifice primitif en bois (portant le même vocable), l'église actuelle et ses vestiges datent essentiellement, semble-t-il, de deux campagnes principales de travaux, au milieu du 11e siècle (anciens chœur et transept) puis au 12e siècle (nef, narthex et bas-côtés). Des chapiteaux de ces deux périodes sont encore conservés (voir liens web vers les dossiers **IM63003496** et **IM63003497**). Patrick Perry émet l'hypothèse que c'est la donation de Cluny en 1011 qui serait à l'origine de la construction du chœur (et de son décor sculpté) 1.

Mais l'édifice a été transformé à plusieurs reprises.

En janvier 1568, l'abbaye (comme les autres églises de la ville, entre autres) est pillée et, semble-t-il incendiée, par une troupe de Huguenots. Des réparations ont alors dû être effectuées, mais peut-être seulement en partie, puisqu'en avril 1624, le grand vicaire de l'abbé de Cluny décrit l'église de l'abbaye comme étant "*grandement ruinée pour n'y avoir aucun pavé, la plus grande partie des vitres brisées, les cloîtres démolis et ruynés.*" 2

En 1679, la nef et le clocher de l'église sont encore décrits comme menaçant ruine : de nouveaux travaux de réfection sont alors menés, mais à une date indéterminée, suite à un procès engagé à la requête du procureur général de Cluny pour contraindre les luminiers à des travaux ; l'évêque menace, de son côté, d'interdire l'église. Les travaux sont exécutés, mais la communauté se retrouve criblée de dettes et commence à se disperser.

La crue catastrophique de la Durolle en octobre 1707 porte un coup supplémentaire à l'abbaye, dont les bâtiments sont ravagés par les eaux (voir dossier de l'abbaye **IA63001008**) ; l'église n'est pas la plus touchée mais le sol de la nef et d'une chapelle est endommagé : "*il paraît encore que l'église quoique éloignée de 50 pas de la rivière a toujours restée mouillée depuis l'inondation. La force de l'eau qui venait avec impétuosité par dessous, a enlevé une grande et grosse pierre qui était un tombeau d'un particulier dans la nef de l'église ; et dans une chapelle qui est à côté du chœur, élevée d'un demi-pied plus que la nef, elle a aussi enlevé un autre tombeau.*" (extrait du P.V. dressé devant notaire en décembre 1707, répertoriant les dégâts subis par l'abbaye 3).

Après 1801 (Concordat), l'église devient église paroissiale, mais ne fait pas l'objet, semble-t-il, d'importantes réparations. En 1838, une campagne de travaux est réalisée et concerne la façade ouest, qui date donc de cette période de réfection. Au cours de cette même année 1838, Prosper Mérimée visite l'église ; elle est classée au titre des Monuments historiques sans doute peu après (la première liste de classement d'édifices date de 1840), mais sera déclassée quelques années plus tard, sans que l'on sache précisément pourquoi.

Lors de sa visite, Mérimée signale les ruines d'une abside sur crypte "à hauteur de l'avant pilier du chœur", cette crypte ancienne communiquant avec celle d'alors, sous le sanctuaire. Il en conclut qu'il y aurait eu une église plus étendue (44,50 m au lieu de 30, dit-il) dont l'ancien transept correspondait à l'emplacement du chœur du début du 19e : des murs sont venus fermer les côtés est, nord et sud, la sacristie a été installée dans le bras sud du transept (celui du nord a été abandonné) et le collatéral nord a été entièrement reconstruit. Deux tours devaient flanquer la façade à l'origine, seule celle du sud ayant subsisté (elle a peut-être été restaurée au 13e siècle au niveau de la voûte du 1er étage, en arkose) ; le clocher carré (correspondant au 2e étage de cette tour) est dû aux restaurations de 1838. Les baies du 1er étage du narthex (ouvrant sur la nef et les bas-côtés) auraient été condamnées également lors de ces travaux de 1838. Bien que murée (à la même époque ?), l'ouverture d'une tribune centrale sur la nef se laissait encore deviner, au début du 20e siècle, grâce aux traces d'un arc en plein cintre.

En 1870, l'architecte diocésain et membre de la commission départementale pour la conservation des Monuments historiques, Aymon Mallay, demande le reclassement de l'église au titre des Monuments historiques, sans succès.

Les vestiges décrits par Mérimée en 1838 sont encore visibles dans les années 1870-1880 avant les travaux de restauration des années 1880 [voir les photos d'Eleuthère Brassard ("Diana" de Montbrison) en **illustrations**]. A cette époque, la voûte centrale semble s'être fissurée, au point d'interdire au public l'accès de la nef et du collatéral nord.

En 1882-1883, suivant le projet le moins cher, la voûte en berceau de la nef centrale est donc démolie et reconstruite à une hauteur moindre, les fenêtres hautes, qui éclairaient les 3 premières travées, sont supprimées ; les anciens chapiteaux des arcs doubleaux longitudinaux sont, eux, conservés.

Toutes les parties orientales de l'église (deux travées de chœur avec leurs collatéraux, sanctuaire carré, chapelle de Montboissier), les plus anciennes donc, sont définitivement abandonnées, à l'état de ruines, après les travaux de 1883.

Au cours du 20^e siècle, l'église a fait l'objet de divers travaux de restauration. En janvier 1951, en particulier, ceux menés sur la façade ouest ont permis de mettre au jour des vestiges de peintures murales sur le tympan et l'intrados du portail. Très abimées, elles datent vraisemblablement du 16^e siècle. Celle du tympan recouvrait une autre peinture plus ancienne, sans doute du 15^e siècle. Dans les années 2000, l'ensemble des enduits, extérieurs et intérieurs, a été rénové.

Depuis le 27 septembre 2006, l'abbaye est inscrite au titre des Monuments historiques (l'église, ainsi que le châtelet et le logis abbatial).

[voir aussi les dossiers "objets" de l'église Saint-Symphorien dans la base nationale du ministère de la Culture "Mobilier-Palissy" - cf. liens web - : **IM63003495** (le mobilier de l'abbaye du Moûtier, église paroissiale Saint-Symphorien), **IM63003496** (ensemble de 11 chapiteaux), **IM63003497** (ensemble de 31 chapiteaux), **IM63003491** (clef de voûte), **IM63003359** (coq de clocher), **IM63003332** (ensemble n°1 de 9 verrières), **IM63003333** (ensemble n°2 de 6 verrières), **IM63003337** (confessionnal), **IM63003357** (croix-reliquaire de la Vraie Croix), **IM63003363** (groupe sculpté : sainte Anne trinitaire), **IM63003335** (statue : Christ en croix), **IM63003358** (statue : Vierge de Pitié), **IM63003334** (statue : Vierge à l'Enfant), **IM63003362** (statue : saint Roch), **IM63003361** (statue : saint Symphorien), **IM63003360** (sainte Marthe), **IM63003336** (ensemble de deux reliefs : enterrement de la Vierge et couronnement de la Vierge), **IM63003490** (ensemble de deux peintures monumentales : martyre de saint Symphorien et Christ en croix), **IM63003216** (tableau : don des scapulaires à Louis XIII et saint Roch), **IM63003217** (tableau : dévotion à saint Symphorien)].

1. Voir "L'ancienne église abbatiale du Moûtier de Thiers, en Auvergne [...]", 2000, p. 105-122.
2. Voir BIGAY, Alexandre. "L'abbaye du Moutier. Essai historique", p. 115-116.
3. Voir BIGAY, Alexandre. "L'abbaye du Moutier. Essai historique" p. 234-236, d'après un document conservé aux archives municipales de Thiers.

Références documentaires

Documents figurés

- **"Thiers, intérieur de l'église du Moutier". Années 1840.**
DONIOL, H., DURIF, H., MANDET, F., et al. **L'ancienne Auvergne et le Velay. Histoire, archéologie, moeurs, topographie.** Moulins : impr. Desrosiers, 1843-1847.
Planche 37
Région Auvergne-Rhône-Alpes, SRI, site de Clermont
- **"Eglise du Moûtiers [sic] de Thiers". [1911 ?].**
Eglise du Moûtiers de Thiers. Croquis coté du plan de l'église, dessin au crayon sur papier, par Louis Jarrier, architecte, s.d. [1911 ?].
Collection particulière
- **"Thiers - Eglise du Moûtiers avant réparation 1878-1879-1880" (1).**
Thiers - Eglise du Moûtiers avant réparation 1878-1879-1880 (1), photographie noir & blanc, par Eleuthère Brassard, s.d. [années 1870 ?].
Collection particulière
- **"Thiers - Eglise du Moûtiers avant réparation 1878-1879-1880" (2).**
Thiers - Eglise du Moûtiers avant réparation 1878-1879-1880 (2), photographie noir & blanc, par Eleuthère Brassard, s.d. [années 1870 ?].
Collection particulière

- **"Thiers - Eglise du Moûtiers avant réparation 1878-1879-1880" (3).**
Thiers - Eglise du Moûtiers avant réparation 1878-1879-1880 (3), photographie noir & blanc, par Eleuthère Brassard, s.d. [années 1870 ?].
Collection particulière
- **"Thiers - Eglise du Moûtiers avant réparation 1878-1879-1880" (4).**
Thiers - Eglise du Moûtiers avant réparation 1878-1879-1880 (4), photographie noir & blanc, par Eleuthère Brassard, s.d. [années 1870 ?].
Collection particulière
- **"Thiers - Eglise du Moûtiers avant réparation 1878-1879-1880" (5).**
Thiers - Eglise du Moûtiers avant réparation 1878-1879-1880 (5), photographie noir & blanc, par Eleuthère Brassard, s.d. [années 1870 ?].
Collection particulière
- **"Thiers - Eglise du Moûtiers avant réparation 1878-1879-1880" (6).**
Thiers - Eglise du Moûtiers avant réparation 1878-1879-1880 (6), photographie noir & blanc, par Eleuthère Brassard, s.d. [années 1870 ?].
Collection particulière
- **"Thiers - Eglise du Moûtiers avant réparation 1878-1879-1880" (7).**
Thiers - Eglise du Moûtiers avant réparation 1878-1879-1880 (7), photographie noir & blanc, par Eleuthère Brassard, s.d. [années 1870 ?].
Collection particulière
- **"Thiers - Eglise du Moûtiers pendant les répartitions [sic]" (1). [Limite années 1870-1880].**
Thiers - Eglise du Moûtiers pendant les répartitions [sic] (1), photographie noir & blanc, par Eleuthère Brassard, s.d. [limite années 1870-1880].
Collection particulière
- **"Thiers - Eglise du Moûtiers pendant les répartitions [sic]" (2). [Limite années 1870-1880].**
Thiers - Eglise du Moûtiers pendant les répartitions [sic] (2), photographie noir & blanc, par Eleuthère Brassard, s.d. [limite années 1870-1880].
Collection particulière
- **"Thiers - Eglise du Moûtiers pendant les répartitions [sic]" (3). [Limite années 1870-1880].**
Thiers - Eglise du Moûtiers pendant les répartitions [sic] (3), photographie noir & blanc, par Eleuthère Brassard, s.d. [limite années 1870-1880].
Collection particulière
- **"Thiers - Eglise du Moûtiers pendant les répartitions [sic]" (4). [Limite années 1870-1880].**
Thiers - Eglise du Moûtiers pendant les répartitions [sic] (4), photographie noir & blanc, par Eleuthère Brassard, s.d. [limite années 1870-1880].
Collection particulière
- **"Chapiteaux à l'intérieur de l'Eglise du Moûtier". s.d. [début du 20e siècle ?].**
Thiers. Chapiteaux à l'intérieur de l'Eglise du Moûtier, carte postale noir & blanc., collection "L'Auvergne", n° catalogue 228, par G. d'O. [Gouttefangeas d'Olliergues] photographe, s.d. [début du 20e siècle ?].
Collection particulière

Bibliographie

- **Notes d'un voyage en Auvergne. 1838.**
MERIMEE, Prosper. **Notes d'un voyage en Auvergne**, [Paris : s.n., 1838] / présentées par Pierre-Marie Auzas. Paris : Adam Biro, 1989.
p. 166
Région Auvergne-Rhône-Alpes, SRI, site de Clermont : AUV. 169
- **Etudes sur la ville de Thiers. 1894.**
JACQUETON, Hubert. **Etudes sur la ville de Thiers**. Marseille : Laffitte Reprints, 1977. Réimpression de l'édition de Paris, 1894.
p. 7
Collection particulière
- **Au pays de la coutellerie. Huit jours à Thiers. 1921.**
Au pays de la coutellerie. Huit jours à Thiers. Thiers : éditions A. Favvyé, 1921, 5e édition.
p. 72-74
Région Auvergne-Rhône-Alpes, SRI, site de Clermont : 63.069
- **Thiers, capitale de la coutellerie. 1953.**
BIGAY, Alexandre. **Thiers, capitale de la coutellerie**. Thiers : éditions Paris, Mont-Louis imprimeur à Clermont-Ferrand, 1953.
p. 126-127
Collection particulière
- **Histoire des communes du Puy-de-Dôme. Arrondissement d'Ambert. Arrondissement de Thiers. 1987.**
MANRY, André, dir. **Histoire des communes du Puy-de-Dôme. Arrondissement d'Ambert. Arrondissement de Thiers**. Le Coteau : Horvath, 1987.
p. 247
Région Auvergne-Rhône-Alpes, SRI, site de Clermont : CDP M052 (3)
- **L'armorial d'Auvergne Bourbonnois et Forestz de Guillaume Revel. 1998.**
BOOS, Emmanuel de. **L'armorial d'Auvergne Bourbonnois et Forestz de Guillaume Revel**. Nonette : édition Créer, 1998.
p.130
Région Auvergne-Rhône-Alpes, SRI, site de Clermont : AUV.151 (1)
- **Des terres médiévales en friche.2001.**
PHALIP, Bruno. **Des terres médiévales en friche : pour une étude des techniques de construction et des productions artistiques montagnardes : l'exemple de l'ancien diocèse de Clermont : face aux élites, une approche des "simples" et de leurs oeuvres** / Bruno Phalip. -Clermont-Ferrand : Université de Clermont II, 2001. 16 T. Mémoire d'habilitation à diriger des recherches.
p. 178
Région Auvergne-Rhône-Alpes, SRI, site de Clermont : AUV.171
- **Les débuts de la sculpture romane en Auvergne : les exemples de Thiers. 1996.**
PERRY, Patrick. **Les débuts de la sculpture romane en Auvergne : les exemples de Thiers**. Mémoire de DEA : Histoire de l'art : Université Blaise-Pascal, Clermont-Ferrand : 1996.
B Université Clermont-Ferrand : DIPL A656
- **L'ancienne abbatale du Moûtier de Thiers en Auvergne (...). 2000**
PERRY, Patrick. **L'ancienne abbatale du Moûtier de Thiers en Auvergne : nouvelles considérations sur le monument du XIe siècle**. Zagreb : Hortus artium medievalium, 2000.
p. 105-122

B Patrimoine, Clermont-Ferrand : A14039

Périodiques

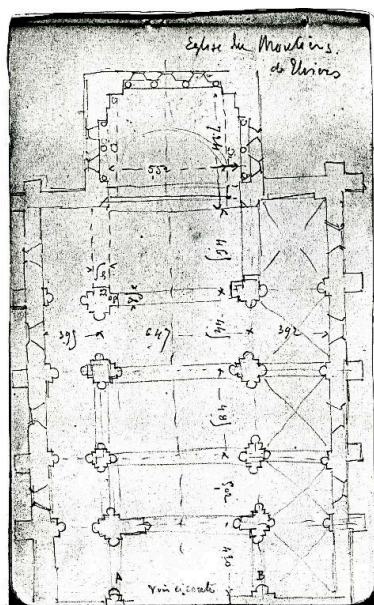
- **Eglise du Moûtier. 1925.**
BREHIER, Louis. **Eglise du Moûtier.** *Congrès archéologique de France, LXXXVIIe session de 1924 à Clermont-Ferrand, 1925.*
p. 287-343
Région Auvergne-Rhône-Alpes, SRI, site de Clermont : AUV. 23 (2)
- **Inscriptions inédites [...]. 1951.**
FOURNIER, Pierre-François. **Inscriptions inédites. [Eglise d'Auzon - Eglise du Moûtier de Thiers - Musée de Clermont - Eglise de Saint-Bonnet-près-Riom].** *Bulletin historique et scientifique de l'Auvergne*, 1951, LXXI.
p. 69
B Université Clermont-Ferrand : A 70007
- **L'abbaye du Moûtier à Thiers - Documents inédits. 1998.**
VALAUDE, Paul. **L'abbaye du Moûtier à Thiers - Documents inédits.** *Le Pays thiernois et son histoire*, automne 1998, n° 23.
p.19-20
Région Auvergne-Rhône-Alpes, SRI, site de Clermont : CDP
- **[Abbaye du Moûtier, d'après le rapport de Prosper Mérimée publié en 1838]. 2005.**
[s.n., d'après MERIMEE, Prosper]. **[Abbaye du Moûtier, d'après le rapport de Prosper Mérimée publié en 1838].** *Le Pays thiernois*, été 2005, n° 28,
Région Auvergne-Rhône-Alpes, SRI, site de Clermont : CDP

Liens web

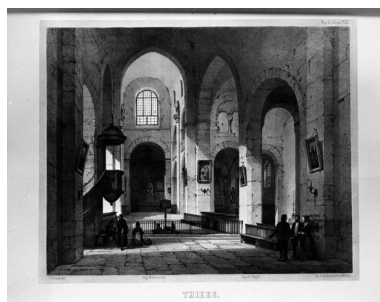
- Base "Mobilier-Palissy" : le mobilier de l'abbaye du Moûtier, église paroissiale Saint-Symphorien : http://www.culture.gouv.fr/public/mistral/palissy_fr?ACTION=CHERCHER&FIELD_98=REF&VALUE_98=IM63003495
- Base "Mobilier-Palissy" : ensemble de 11 chapiteaux : http://www.culture.gouv.fr/public/mistral/palissy_fr?ACTION=CHERCHER&FIELD_98=REF&VALUE_98=IM63003496
- Base "Mobilier-Palissy" : ensemble de 31 chapiteaux : http://www.culture.gouv.fr/public/mistral/palissy_fr?ACTION=CHERCHER&FIELD_98=REF&VALUE_98=IM63003497
- Base "Mobilier-Palissy" : clef de voûte : http://www.culture.gouv.fr/public/mistral/palissy_fr?ACTION=CHERCHER&FIELD_98=REF&VALUE_98=IM63003491
- Base "Mobilier-Palissy" : coq de clocher : http://www.culture.gouv.fr/public/mistral/palissy_fr?ACTION=CHERCHER&FIELD_98=REF&VALUE_98=IM63003359
- Base "Mobilier-Palissy" : ensemble de 9 verrières : http://www.culture.gouv.fr/public/mistral/palissy_fr?ACTION=CHERCHER&FIELD_98=REF&VALUE_98=IM63003332
- Base "Mobilier-Palissy" : ensemble de 6 verrières : http://www.culture.gouv.fr/public/mistral/palissy_fr?ACTION=CHERCHER&FIELD_98=REF&VALUE_98=IM63003333
- Base "Mobilier-Palissy" : confessionnal : http://www.culture.gouv.fr/public/mistral/palissy_fr?ACTION=CHERCHER&FIELD_98=REF&VALUE_98=IM63003337
- Base "Mobilier-Palissy" : croix-reliquaire de la Vraie Croix : http://www.culture.gouv.fr/public/mistral/palissy_fr?ACTION=CHERCHER&FIELD_98=REF&VALUE_98=IM63003357
- Base "Mobilier-Palissy" : groupe sculpté, sainte Anne trinitaire : http://www.culture.gouv.fr/public/mistral/palissy_fr?ACTION=CHERCHER&FIELD_98=REF&VALUE_98=IM63003363
- Base "Mobilier-Palissy" : statue, Christ en croix : http://www.culture.gouv.fr/public/mistral/palissy_fr?ACTION=CHERCHER&FIELD_98=REF&VALUE_98=IM63003335
- Base "Mobilier-Palissy" : statue, Vierge de Pitié : http://www.culture.gouv.fr/public/mistral/palissy_fr?ACTION=CHERCHER&FIELD_98=REF&VALUE_98=IM63003358
- Base "Mobilier-Palissy" : statue, Vierge à l'Enfant : http://www.culture.gouv.fr/public/mistral/palissy_fr?ACTION=CHERCHER&FIELD_98=REF&VALUE_98=IM63003334
- Base "Mobilier-Palissy" : statue, saint Roch : http://www.culture.gouv.fr/public/mistral/palissy_fr?ACTION=CHERCHER&FIELD_98=REF&VALUE_98=IM63003362

- Base "Mobilier-Palissy" : statue, saint Symphorien : http://www.culture.gouv.fr/public/mistral/palissy_fr?ACTION=CHERCHER&FIELD_98=REF&VALUE_98=IM63003361
- Base "Mobilier-Palissy" : statue, sainte Marthe : http://www.culture.gouv.fr/public/mistral/palissy_fr?ACTION=CHERCHER&FIELD_98=REF&VALUE_98=IM63003360
- Base "Mobilier-Palissy" : ensemble de deux reliefs, enterrement de la Vierge et couronnement de la Vierge : http://www.culture.gouv.fr/public/mistral/palissy_fr?ACTION=CHERCHER&FIELD_98=REF&VALUE_98=IM63003336
- Base "Mobilier-Palissy" : ensemble de deux peintures monumentales, martyr de saint Symphorien et Christ en croix : http://www.culture.gouv.fr/public/mistral/palissy_fr?ACTION=CHERCHER&FIELD_98=REF&VALUE_98=IM63003490
- Base "Mobilier-Palissy" : tableau, don des scapulaires à Louis XIII et saint Roch : http://www.culture.gouv.fr/public/mistral/palissy_fr?ACTION=CHERCHER&FIELD_98=REF&VALUE_98=IM63003216
- Base "Mobilier-Palissy" : tableau, dévotion à saint Symphorien : http://www.culture.gouv.fr/public/mistral/palissy_fr?ACTION=CHERCHER&FIELD_98=REF&VALUE_98=IM63003217

Illustrations



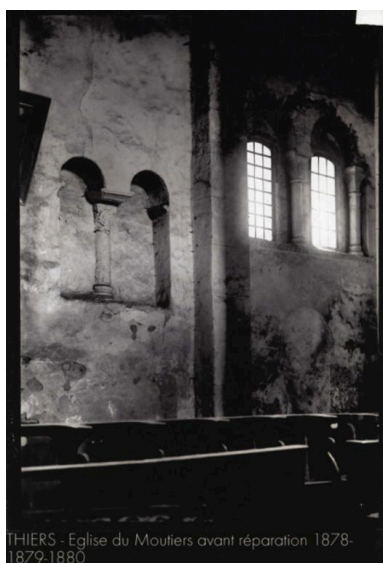
"Eglise du Moutiers de Thiers".
Croquis coté du plan de l'église, par
l'architecte Louis Jarrier [1911 ?].
Phot. Brigitte Ceroni,
Autr. Louis Jarrier
IVR83_20086304188NUC1



Thiers : intérieur de l'église
du Moutier dans la 1ère
moitié du 19e siècle.
Autr. Roger Choplain,
Autr. Roland Maston
IVR83_19906300454X



Vue ancienne (19e siècle) de
l'église Saint-Symphorien et
de la ville haute, depuis le sud.
Phot. Jean-Michel Périn
IVR83_20086304090NUC1



THIERS - Eglise du Moutiers avant réparation 1878-1879-1880



Thiers - Eglise du Moutiers avant réparation 1878-1879-1880



THIERS - Eglise du Moutiers avant réparation 1878-1879-1880

"Thiers - Eglise du Moûtiers [sic]
avant réparation 1878-1879-1880" :
vue du mur du bras nord du transept.
Phot. Jean-Michel Périn,
Autr. Eleuthère Brassard
IVR83_20086304172NUC2



"Thiers - Eglise du Moûtiers [sic]
avant réparation
1878-1879-1880" : chapiteaux.
Phot. Jean-Michel Périn,
Autr. Eleuthère Brassard
IVR83_20086304173NUC2



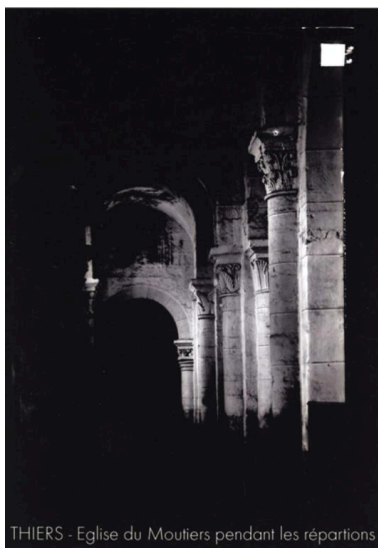
"Thiers - Eglise du Moûtiers [sic]
avant réparation 1878-1879-1880" :
vue de vestiges depuis le nord-est.
Phot. Jean-Michel Périn,
Autr. Eleuthère Brassard
IVR83_20086304174NUC2



"Thiers - Eglise du Moûtiers [sic]
avant réparation 1878-1879-1880" :
vue de la tribune du chœur.
Phot. Jean-Michel Périn,
Autr. Eleuthère Brassard
IVR83_20086304175NUC2



"Thiers - Eglise du Moûtiers [sic]
avant réparation
1878-1879-1880" : élévation nord.
Phot. Jean-Michel Périn,
Autr. Eleuthère Brassard
IVR83_20086304178NUC2



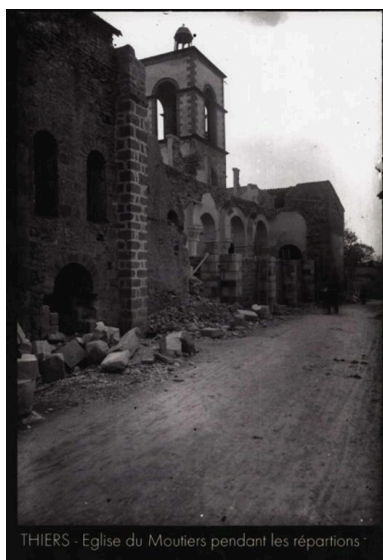
"Thiers - Eglise du Moûtiers [sic]
avant réparation
1878-1879-1880" : nef.
Phot. Jean-Michel Périn,
Autr. Eleuthère Brassard
IVR83_20086304179NUC2



"Thiers - Eglise du Moûtiers [sic]
avant réparation 1878-1879-1880" :
vue du chevet depuis le nord-est.
Phot. Jean-Michel Périn,
Autr. Eleuthère Brassard
IVR83_20086304181NUC2

"Thiers - Eglise du Moûtiers [sic]
pendant les réparations [sic]" : nef.
Phot. Jean-Michel Périn,
Autr. Eleuthère Brassard
IVR83_20086304176NUC2

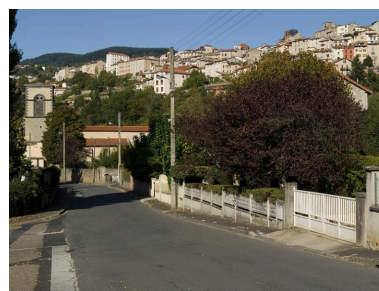
"Thiers - Eglise du Moûtiers [sic]
pendant les réparations [sic]" :
détail intérieur de la tribune nord.
Phot. Jean-Michel Périn,
Autr. Eleuthère Brassard
IVR83_20086304177NUC2



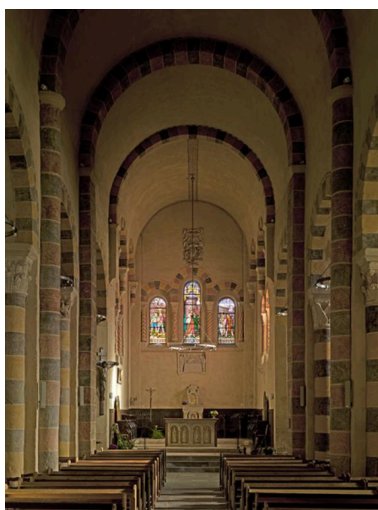
"Thiers - Eglise du Moûtiers [sic] pendant les réparations [sic]" : élévation nord, reconstruction du bas-côté.
Phot. Jean-Michel Périn,
Autr. Eleuthère Brassard
IVR83_20086304180NUC2



"Thiers - Eglise du Moûtiers [sic] pendant les réparations [sic]" : détail des arcs et baies du collatéral du choeur.
Phot. Jean-Michel Périn,
Autr. Eleuthère Brassard
IVR83_20086304091NUC2



Bâtiments de l'abbaye du Moûtier encore visibles : le logis abbatial à gauche et l'église Saint-Symphorien à droite.
Phot. Jean-Michel Périn
IVR83_20116301109NUC4A



La nef centrale en direction du choeur.
Phot. Jean-Michel Périn
IVR83_20116301433NUC4A



La nef centrale vue de trois-quarts, en direction du choeur.
Phot. Jean-Michel Périn
IVR83_20116301431NUC4A



La nef centrale vue de trois-quarts, en direction de l'entrée.
Phot. Jean-Michel Périn
IVR83_20116301428NUC4A



Bas-côté sud en direction de l'est.
Phot. Jean-Michel Périn
IVR83_20116301429NUC4A



La nef centrale depuis le bas-côté sud.
Phot. Jean-Michel Périn
IVR83_20116301270NUC4A

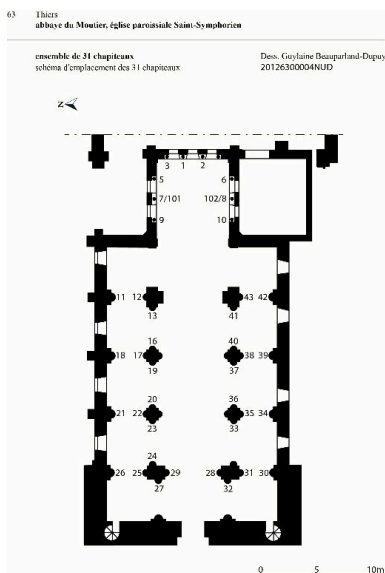
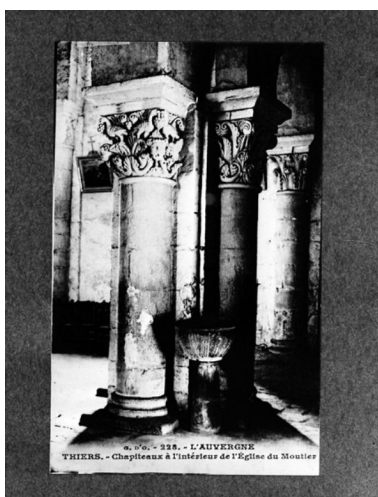
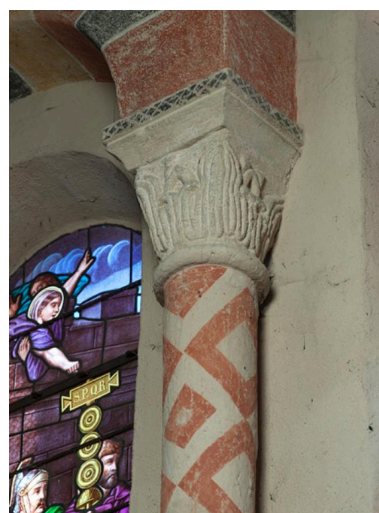


Schéma d'emplacement
des chapiteaux.
Dess. Guylaine Beauparland-Dupuy
IVR83_20126300004NUD



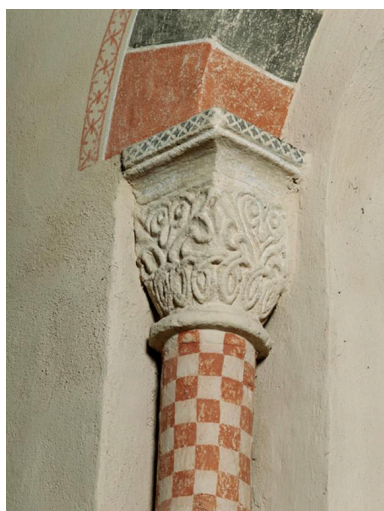
Vue ancienne de chapiteaux
de l'église du Moûtier
[début du 20e siècle ?].
Phot. Roger Choplain,
Phot. Roland Maston,
Autr. Jean Gouttefangeas
IVR83_19786300610X



Chapiteau n°1 (11e siècle).
Phot. Jean-Michel Périn
IVR83_20116301328NUC4A



Chapiteau n°2 (11e siècle).
Phot. Jean-Michel Périn
IVR83_20116301330NUC4A



Chapiteau n°3 (11e siècle).
Phot. Jean-Michel Périn
IVR83_20116301325NUC4A



Chapiteau n°5 (11e siècle).
Phot. Jean-Michel Périn
IVR83_20116301320NUC4A



Chapiteau n°6 (11e siècle).
Phot. Jean-Michel Périn
IVR83_20116301340NUC4A



Chapiteau n°7 (11e siècle).
Phot. Jean-Michel Périn
IVR83_20116301316NUC4A



Chapiteau n°8 (11e siècle).
Phot. Jean-Michel Périn
IVR83_20116301343NUC4A



Chapiteau n°9 (11e siècle).
Phot. Jean-Michel Périn
IVR83_20116301314NUC4A



Chapiteau n°10 (11e siècle).
Phot. Jean-Michel Périn
IVR83_20116301345NUC4A



Chapiteau n°101 (11e siècle).
Phot. Jean-Michel Périn
IVR83_20116301318NUC4A



Chapiteau n°11 (12e siècle).

Chapiteau n°12 (12e siècle).

Chapiteau n°102 (11e siècle).
Phot. Jean-Michel Périn
IVR83_20116301335NUC4A



Phot. Jean-Michel Périn
IVR83_20116301311NUC4A



Phot. Jean-Michel Périn
IVR83_20116301309NUC4A



Chapiteau n°13 (12e siècle).
Phot. Jean-Michel Périn
IVR83_20116301308NUC4A



Chapiteau n°16 (12e siècle).
Phot. Jean-Michel Périn
IVR83_20116301305NUC4A



Chapiteau n°17 (12e siècle).
Phot. Jean-Michel Périn
IVR83_20116301303NUC4A



Chapiteau n°18 (12e siècle).
Phot. Jean-Michel Périn
IVR83_20116301299NUC4A



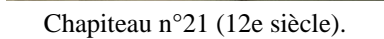
Chapiteau n°19 (12e siècle).
Phot. Jean-Michel Périn
IVR83_20116301301NUC4A



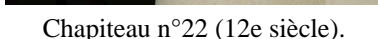
Chapiteau n°20 (12e siècle).
Phot. Jean-Michel Périn
IVR83_20116301297NUC4A



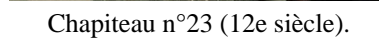
Chapiteau n°21 (12e siècle).



Chapiteau n°22 (12e siècle).



Chapiteau n°23 (12e siècle).



Phot. Jean-Michel Périn
IVR83_20116301292NUC4A



Phot. Jean-Michel Périn
IVR83_20116301291NUC4A



Phot. Jean-Michel Périn
IVR83_20116301289NUC4A



Chapiteau n°24 (12e siècle).
Phot. Jean-Michel Périn
IVR83_20116301286NUC4A

Chapiteau n°25 (12e siècle).
Phot. Jean-Michel Périn
IVR83_20116301284NUC4A

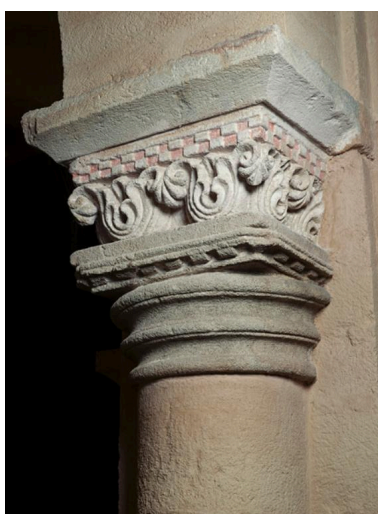
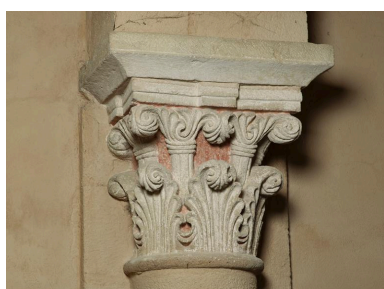
Chapiteau n°26 (12e siècle).
Phot. Jean-Michel Périn
IVR83_20116301282NUC4A



Chapiteau n°27 (12e siècle).
Phot. Jean-Michel Périn
IVR83_20116301280NUC4A

Chapiteau n°28 (12e siècle).
Phot. Jean-Michel Périn
IVR83_20116301277NUC4A

Chapiteau n°29 (12e siècle).
Phot. Jean-Michel Périn
IVR83_20116301275NUC4A



Chapiteau n°30 (12e siècle).
Phot. Jean-Michel Périn
IVR83_20116301352NUC4A

Chapiteau n°31 (12e siècle).
Phot. Jean-Michel Périn
IVR83_20116301370NUC4A

Chapiteau n°32 (12e siècle).
Phot. Jean-Michel Périn
IVR83_20116301369NUC4A



Chapiteau n°33 (12e siècle).
Phot. Jean-Michel Périn
IVR83_20116301366NUC4A



Chapiteau n°34 (12e siècle).
Phot. Jean-Michel Périn
IVR83_20116301351NUC4



Chapiteau n°35 (12e siècle).
Phot. Jean-Michel Périn
IVR83_20116301339NUC4A



Chapiteau n°36 (12e siècle).
Phot. Jean-Michel Périn
IVR83_20116301361NUC4A



Chapiteau n°37 (12e siècle).
Phot. Jean-Michel Périn
IVR83_20116301364NUC4A



Chapiteau n°38 (12e siècle).
Phot. Jean-Michel Périn
IVR83_20116301373NUC4A



Chapiteau n°39 (12e siècle).
Phot. Jean-Michel Périn
IVR83_20116301349NUC4A



Chapiteau n°40 (12e siècle).
Phot. Jean-Michel Périn
IVR83_20116301357NUC4A



Chapiteau n°41 (12e siècle).
Phot. Jean-Michel Périn
IVR83_20116301360NUC4A



Chapiteau n°42 (12e siècle).
Phot. Jean-Michel Périn
IVR83_20116301346NUC4A



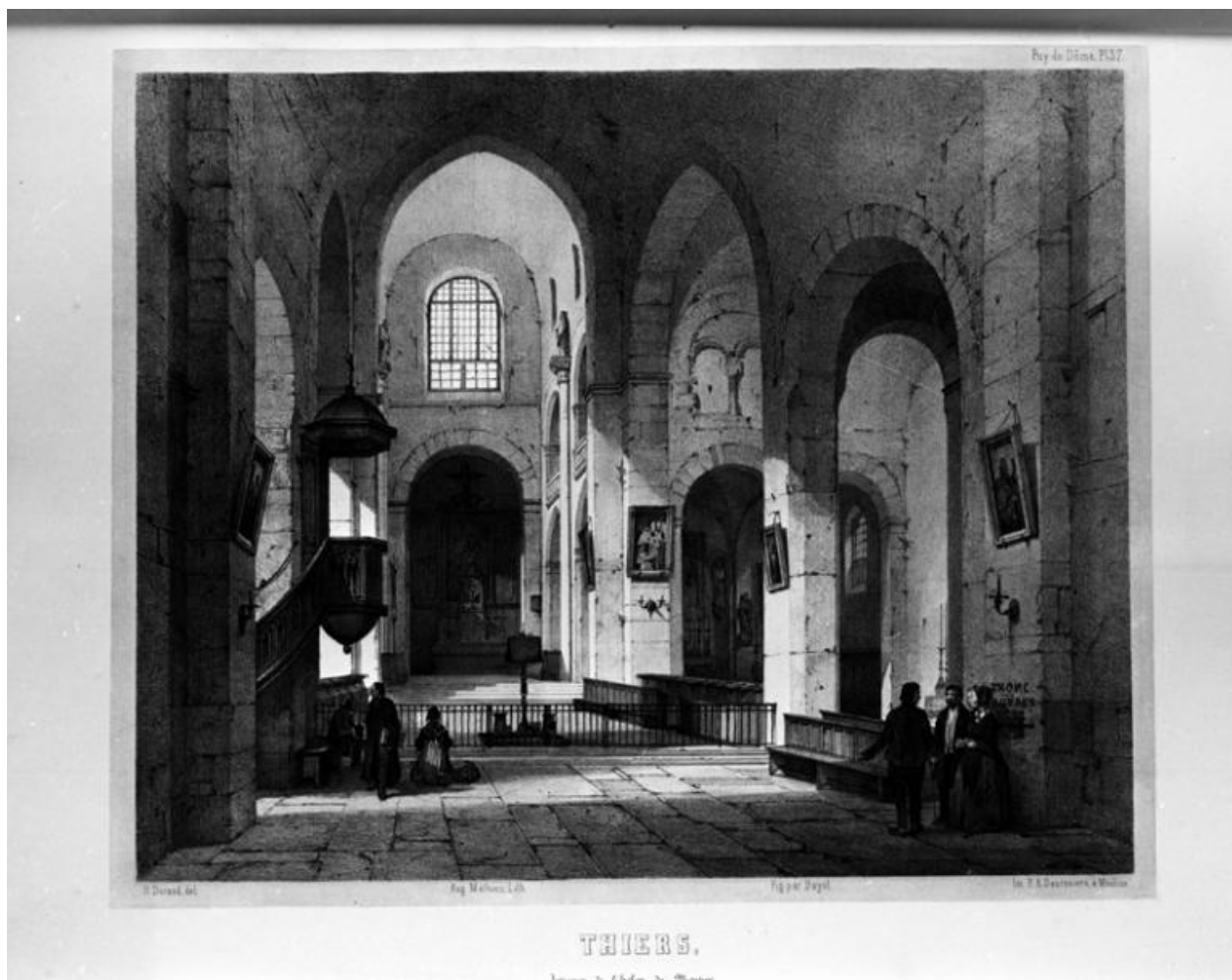
Chapiteau n°43 (12e siècle).
Phot. Jean-Michel Périn
IVR83_20116301337NUC4A

Dossiers liés

Est partie constituante de : Abbaye du Moûtier (IA63001008) Auvergne, Puy-de-Dôme, Thiers, avenue Joseph-Claussat, avenue de la Libération

Auteur(s) du dossier : Brigitte Ceroni

Copyright(s) : © Région Auvergne - Inventaire général du Patrimoine culturel



Thiers : intérieur de l'église du Moutier dans la 1ère moitié du 19e siècle.

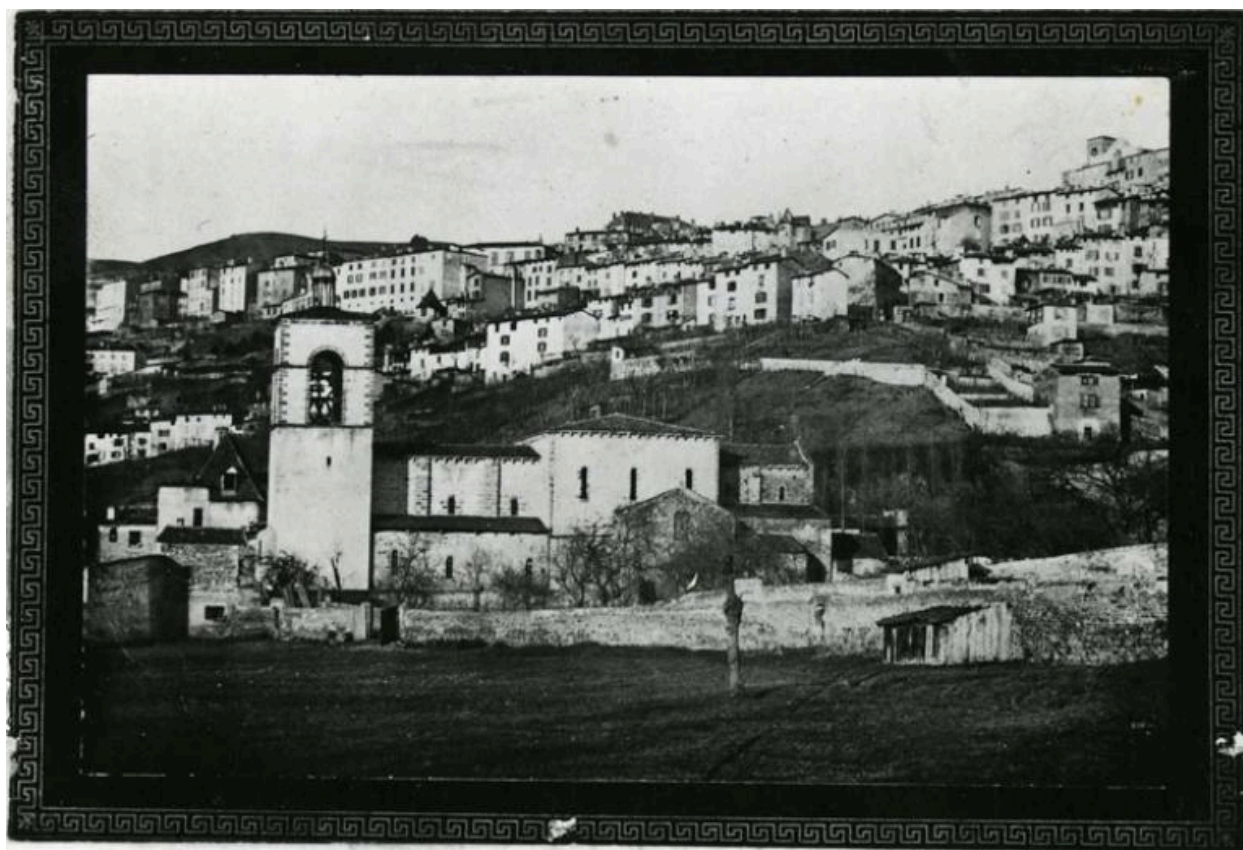
Référence du document reproduit :

- **"Thiers, intérieur de l'église du Moutier". Années 1840.**
DONIOL, H., DURIF, H., MANDET, F., et al. **L'ancienne Auvergne et le Velay. Histoire, archéologie, moeurs, topographie.** Moulins : impr. Desrosiers, 1843-1847.
Région Auvergne-Rhône-Alpes, SRI, site de Clermont

IVR83_19906300454X

Auteur du document reproduit : Roger Choplain, Roland Maston

© Région Auvergne - Inventaire général du Patrimoine culturel, ADAGP
communication libre, reproduction soumise à autorisation



Vue ancienne (19e siècle) de l'église Saint-Symphorien et de la ville haute, depuis le sud.

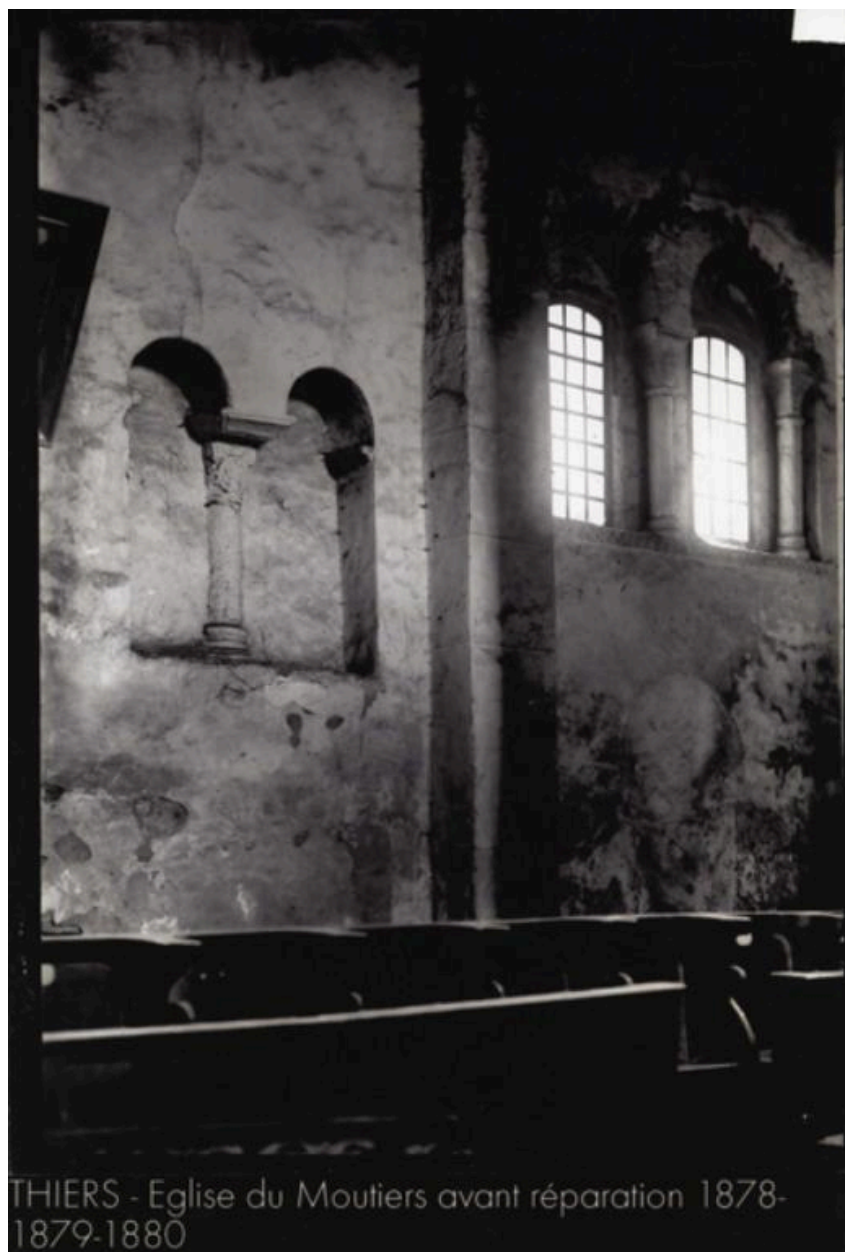
Référence du document reproduit :

- **Vue générale de l'église paroissiale Saint-Symphorien du Moûtier dans le site, depuis le sud. s.d. [limite du 19e et du 20e siècle ?].**
Vue générale de l'église paroissiale Saint-Symphorien du Moûtier dans le site, depuis le sud, photographie noir & blanc, s.n., s.d. [limite du 19e et du 20e siècle ?].
Collection particulière

IVR83_20086304090NUC1

Auteur de l'illustration : Jean-Michel Périn

© Région Auvergne - Inventaire général du Patrimoine culturel, ADAGP
communication libre, reproduction soumise à autorisation



"Thiers - Eglise du Moûtiers [sic] avant réparation 1878-1879-1880" : vue du mur du bras nord du transept.

Référence du document reproduit :

- **"Thiers - Eglise du Moûtiers avant réparation 1878-1879-1880" (1).**
Thiers - Eglise du Moûtiers avant réparation 1878-1879-1880 (1), photographie noir & blanc, par Eleuthère Brassard, s.d. [années 1870 ?].
Collection particulière

IVR83_20086304172NUC2

Auteur de l'illustration : Jean-Michel Périn

Auteur du document reproduit : Eleuthère Brassard

© Région Auvergne - Inventaire général du Patrimoine culturel, ADAGP ; © La Diana, société historique et archéologique du Forez

reproduction soumise à autorisation du titulaire des droits d'exploitation



"Thiers - Eglise du Moûtiers [sic] avant réparation 1878-1879-1880" : chapiteaux.

Référence du document reproduit :

- **"Thiers - Eglise du Moûtiers avant réparation 1878-1879-1880" (2).**
Thiers - Eglise du Moûtiers avant réparation 1878-1879-1880 (2), photographie noir & blanc, par Eleuthère Brassard, s.d. [années 1870 ?].
Collection particulière

IVR83_20086304173NUC2

Auteur de l'illustration : Jean-Michel Périn

Auteur du document reproduit : Eleuthère Brassard

© Région Auvergne - Inventaire général du Patrimoine culturel, ADAGP ; © La Diana, société historique et archéologique du Forez

reproduction soumise à autorisation du titulaire des droits d'exploitation



"Thiers - Eglise du Moûtiers [sic] avant réparation 1878-1879-1880" : vue de vestiges depuis le nord-est.

Référence du document reproduit :

- "**Thiers - Eglise du Moûtiers avant réparation 1878-1879-1880**" (3).
Thiers - Eglise du Moûtiers avant réparation 1878-1879-1880 (3), photographie noir & blanc, par Eleuthère Brassard, s.d. [années 1870 ?].
Collection particulière

IVR83_20086304174NUC2

Auteur de l'illustration : Jean-Michel Périn

Auteur du document reproduit : Eleuthère Brassard

© Région Auvergne - Inventaire général du Patrimoine culturel, ADAGP ; © La Diana, société historique et archéologique du Forez

reproduction soumise à autorisation du titulaire des droits d'exploitation



"Thiers - Eglise du Moûtiers [sic] avant réparation 1878-1879-1880" : vue de la tribune du choeur.

Référence du document reproduit :

- **"Thiers - Eglise du Moûtiers avant réparation 1878-1879-1880" (4).**
Thiers - Eglise du Moûtiers avant réparation 1878-1879-1880 (4), photographie noir & blanc, par Eleuthère Brassard, s.d. [années 1870 ?].
Collection particulière

IVR83_20086304175NUC2

Auteur de l'illustration : Jean-Michel Périn

Auteur du document reproduit : Eleuthère Brassard

© Région Auvergne - Inventaire général du Patrimoine culturel, ADAGP ; © La Diana, société historique et archéologique du Forez

reproduction soumise à autorisation du titulaire des droits d'exploitation



"Thiers - Eglise du Moûtiers [sic] avant réparation 1878-1879-1880" : élévation nord.

Référence du document reproduit :

- "**Thiers - Eglise du Moûtiers avant réparation 1878-1879-1880**" (5).
Thiers - Eglise du Moûtiers avant réparation 1878-1879-1880 (5), photographie noir & blanc, par Eleuthère Brassard, s.d. [années 1870 ?].
Collection particulière

IVR83_20086304178NUC2

Auteur de l'illustration : Jean-Michel Périn

Auteur du document reproduit : Eleuthère Brassard

© Région Auvergne - Inventaire général du Patrimoine culturel, ADAGP ; © La Diana, société historique et archéologique du Forez

reproduction soumise à autorisation du titulaire des droits d'exploitation



"Thiers - Eglise du Moûtiers [sic] avant réparation 1878-1879-1880" : nef.

Référence du document reproduit :

- **"Thiers - Eglise du Moûtiers avant réparation 1878-1879-1880" (6).**
Thiers - Eglise du Moûtiers avant réparation 1878-1879-1880 (6), photographie noir & blanc, par Eleuthère Brassard, s.d. [années 1870 ?].
Collection particulière

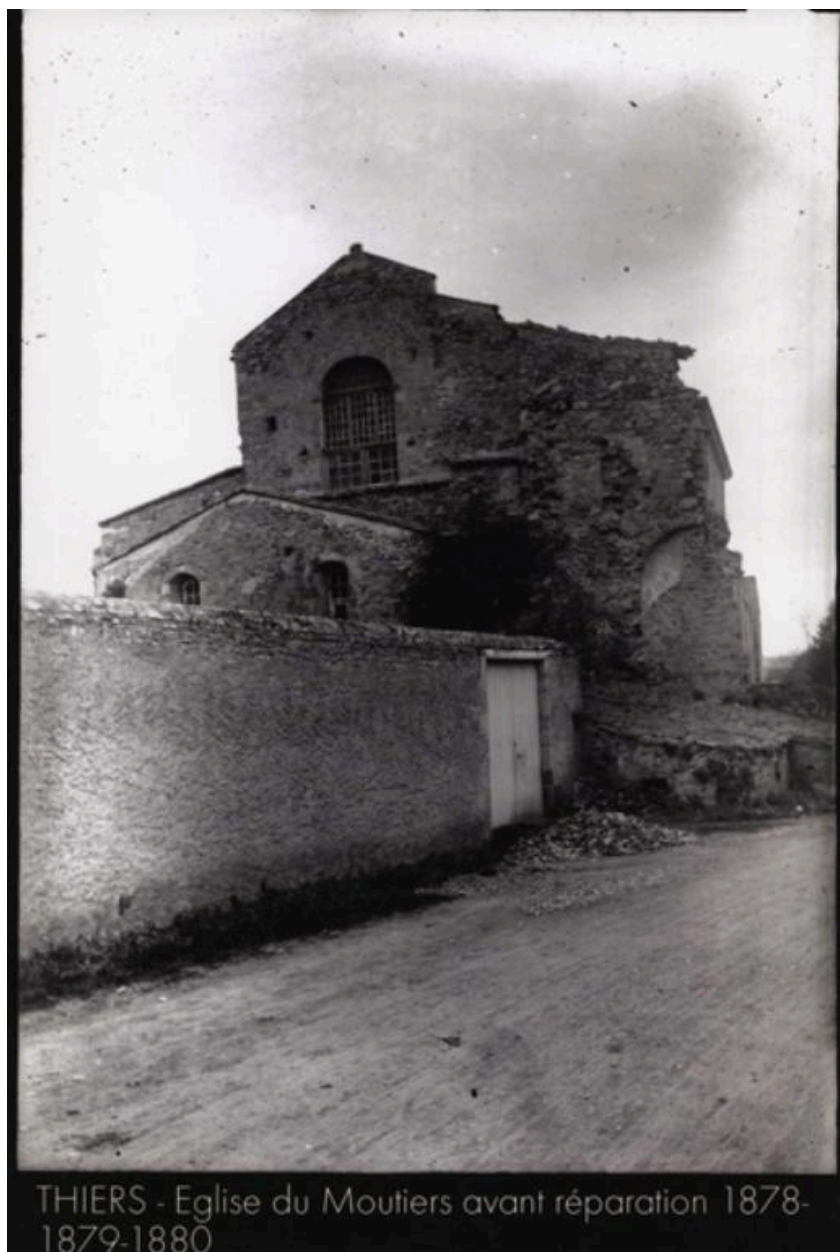
IVR83_20086304179NUC2

Auteur de l'illustration : Jean-Michel Périn

Auteur du document reproduit : Eleuthère Brassard

© Région Auvergne - Inventaire général du Patrimoine culturel, ADAGP ; © La Diana, société historique et archéologique du Forez

reproduction soumise à autorisation du titulaire des droits d'exploitation



THIERS - Eglise du Moutiers avant réparation 1878-
1879-1880

"Thiers - Eglise du Moûtiers [sic] avant réparation 1878-1879-1880" : vue du chevet depuis le nord-est.

Référence du document reproduit :

- "**Thiers - Eglise du Moûtiers avant réparation 1878-1879-1880**" (7).
Thiers - Eglise du Moûtiers avant réparation 1878-1879-1880 (7), photographie noir & blanc, par Eleuthère Brassard, s.d. [années 1870 ?].
Collection particulière

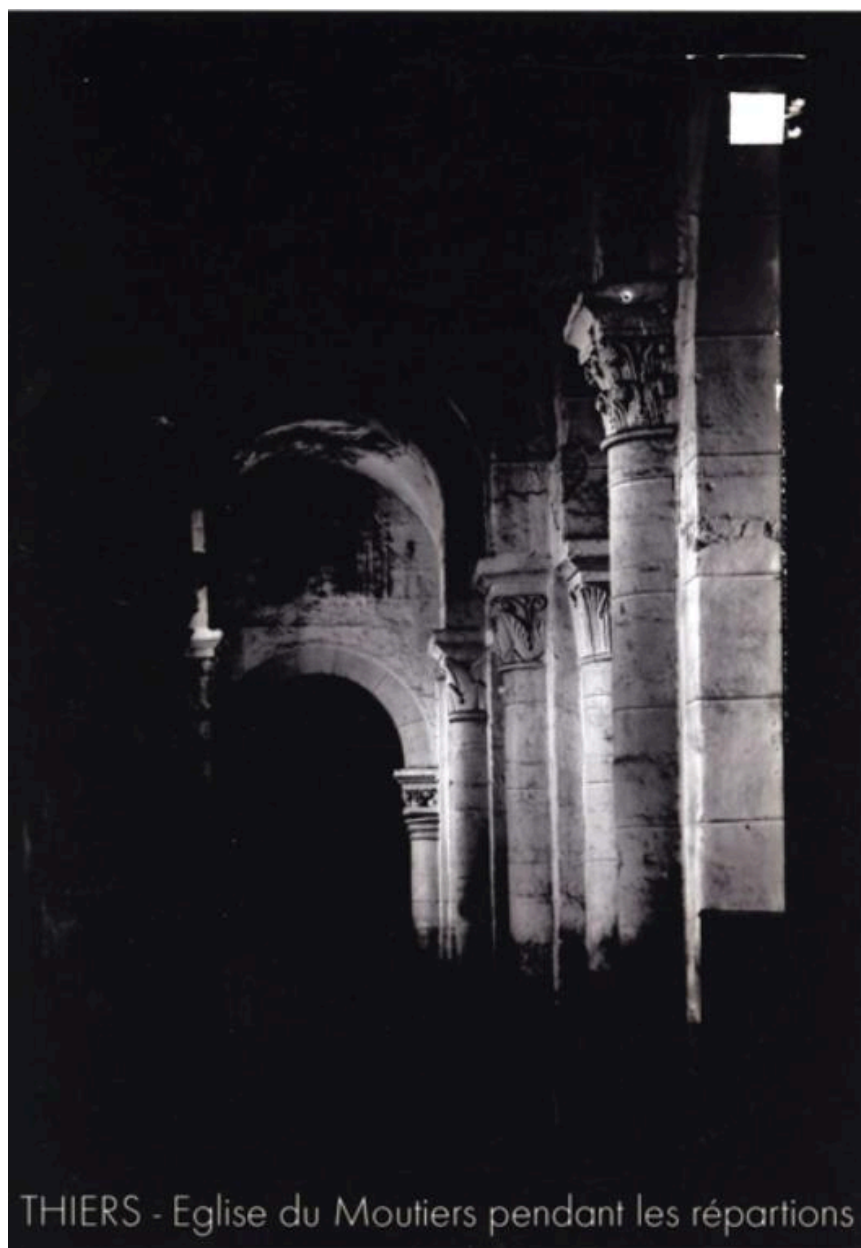
IVR83_20086304181NUC2

Auteur de l'illustration : Jean-Michel Périn

Auteur du document reproduit : Eleuthère Brassard

© Région Auvergne - Inventaire général du Patrimoine culturel, ADAGP ; © La Diana, société historique et archéologique du Forez

reproduction soumise à autorisation du titulaire des droits d'exploitation



THIERS - Eglise du Moutiers pendant les répartitions

"Thiers - Eglise du Moûtiers [sic] pendant les répartitions [sic]" : nef.

Référence du document reproduit :

- "**Thiers - Eglise du Moûtiers pendant les répartitions [sic]**" (1). [Limite années 1870-1880].
Thiers - Eglise du Moûtiers pendant les répartitions [sic] (1), photographie noir & blanc, par Eleuthère Brassard, s.d. [limite années 1870-1880].
Collection particulière

IVR83_20086304176NUC2

Auteur de l'illustration : Jean-Michel Périn

Auteur du document reproduit : Eleuthère Brassard

© Région Auvergne - Inventaire général du Patrimoine culturel, ADAGP ; © La Diana, société historique et archéologique du Forez

reproduction soumise à autorisation du titulaire des droits d'exploitation



"Thiers - Eglise du Moûtiers [sic] pendant les répartions [sic]" : détail intérieur de la tribune nord.

Référence du document reproduit :

- **"Thiers - Eglise du Moûtiers pendant les répartions [sic]" (2). [Limite années 1870-1880].**
Thiers - Eglise du Moûtiers pendant les répartions [sic] (2), photographie noir & blanc, par Eleuthère Brassard, s.d. [limite années 1870-1880].
Collection particulière

IVR83_20086304177NUC2

Auteur de l'illustration : Jean-Michel Périn

Auteur du document reproduit : Eleuthère Brassard

© Région Auvergne - Inventaire général du Patrimoine culturel, ADAGP ; © La Diana, société historique et archéologique du Forez

reproduction soumise à autorisation du titulaire des droits d'exploitation



"Thiers - Eglise du Moûtiers [sic] pendant les répartitions [sic]" : élévation nord, reconstruction du bas-côté.

Référence du document reproduit :

- **"Thiers - Eglise du Moûtiers pendant les répartitions [sic]" (3). [Limite années 1870-1880].**
Thiers - Eglise du Moûtiers pendant les répartitions [sic] (3), photographie noir & blanc, par Eleuthère Brassard, s.d. [limite années 1870-1880].
Collection particulière

IVR83_20086304180NUC2

Auteur de l'illustration : Jean-Michel Périn

Auteur du document reproduit : Eleuthère Brassard

© Région Auvergne - Inventaire général du Patrimoine culturel, ADAGP ; © La Diana, société historique et archéologique du Forez

reproduction soumise à autorisation du titulaire des droits d'exploitation



"Thiers - Eglise du Moûtiers [sic] pendant les réparations [sic]" : détail des arcs et baies du collatéral du choeur.

Référence du document reproduit :

- **"Thiers - Eglise du Moûtiers pendant les réparations [sic]" (4). [Limite années 1870-1880].**
Thiers - Eglise du Moûtiers pendant les réparations [sic] (4), photographie noir & blanc, par Eleuthère Brassard, s.d. [limite années 1870-1880].
Collection particulière

IVR83_20086304091NUC2

Auteur de l'illustration : Jean-Michel Périn

Auteur du document reproduit : Eleuthère Brassard

© Région Auvergne - Inventaire général du Patrimoine culturel, ADAGP ; © La Diana, société historique et archéologique du Forez

reproduction soumise à autorisation du titulaire des droits d'exploitation



Site de l'abbaye du Moûtier depuis l'avenue de la Libération, au pied de la ville haute.

IVR83_20116301226NUC4A

Auteur de l'illustration : Jean-Michel Périn

© Région Auvergne - Inventaire général du Patrimoine culturel, ADAGP
communication libre, reproduction soumise à autorisation



Bâtiments de l'abbaye du Moûtier encore visibles : le logis abbatial à gauche et l'église Saint-Symphorien à droite.

IVR83_20116301109NUC4A

Auteur de l'illustration : Jean-Michel Périn

© Région Auvergne - Inventaire général du Patrimoine culturel, ADAGP
communication libre, reproduction soumise à autorisation



La nef centrale en direction du choeur.

IVR83_20116301433NUC4A

Auteur de l'illustration : Jean-Michel Périn

© Région Auvergne - Inventaire général du Patrimoine culturel, ADAGP
communication libre, reproduction soumise à autorisation



La nef centrale vue de trois-quarts, en direction du choeur.

IVR83_20116301431NUC4A

Auteur de l'illustration : Jean-Michel Périn

© Région Auvergne - Inventaire général du Patrimoine culturel, ADAGP
communication libre, reproduction soumise à autorisation



La nef centrale vue de trois-quarts, en direction de l'entrée.

IVR83_20116301428NUC4A

Auteur de l'illustration : Jean-Michel Périn

© Région Auvergne - Inventaire général du Patrimoine culturel, ADAGP
communication libre, reproduction soumise à autorisation



Bas-côté sud en direction de l'est.

IVR83_20116301429NUC4A

Auteur de l'illustration : Jean-Michel Périn

© Région Auvergne - Inventaire général du Patrimoine culturel, ADAGP
communication libre, reproduction soumise à autorisation



La nef centrale depuis le bas-côté sud.

IVR83_20116301270NUC4A

Auteur de l'illustration : Jean-Michel Périn

© Région Auvergne - Inventaire général du Patrimoine culturel, ADAGP
communication libre, reproduction soumise à autorisation

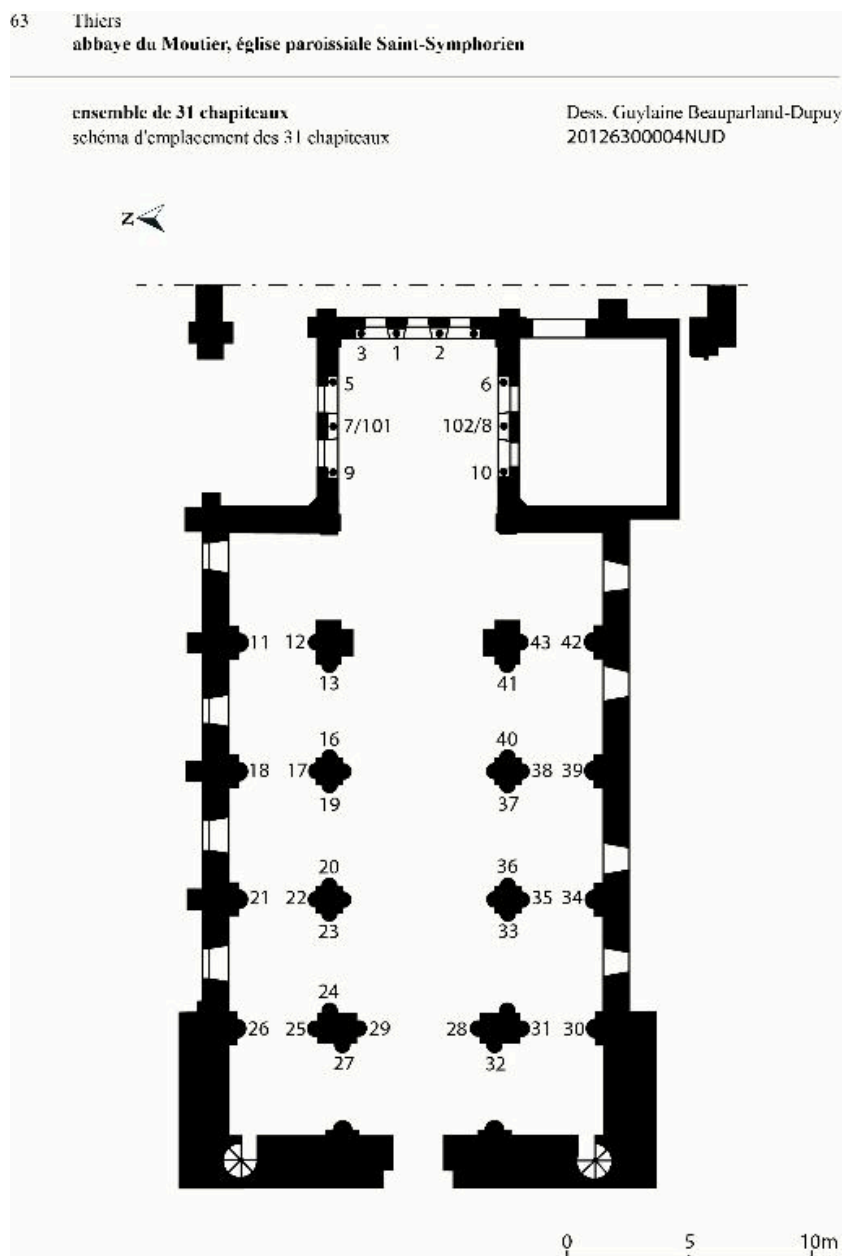


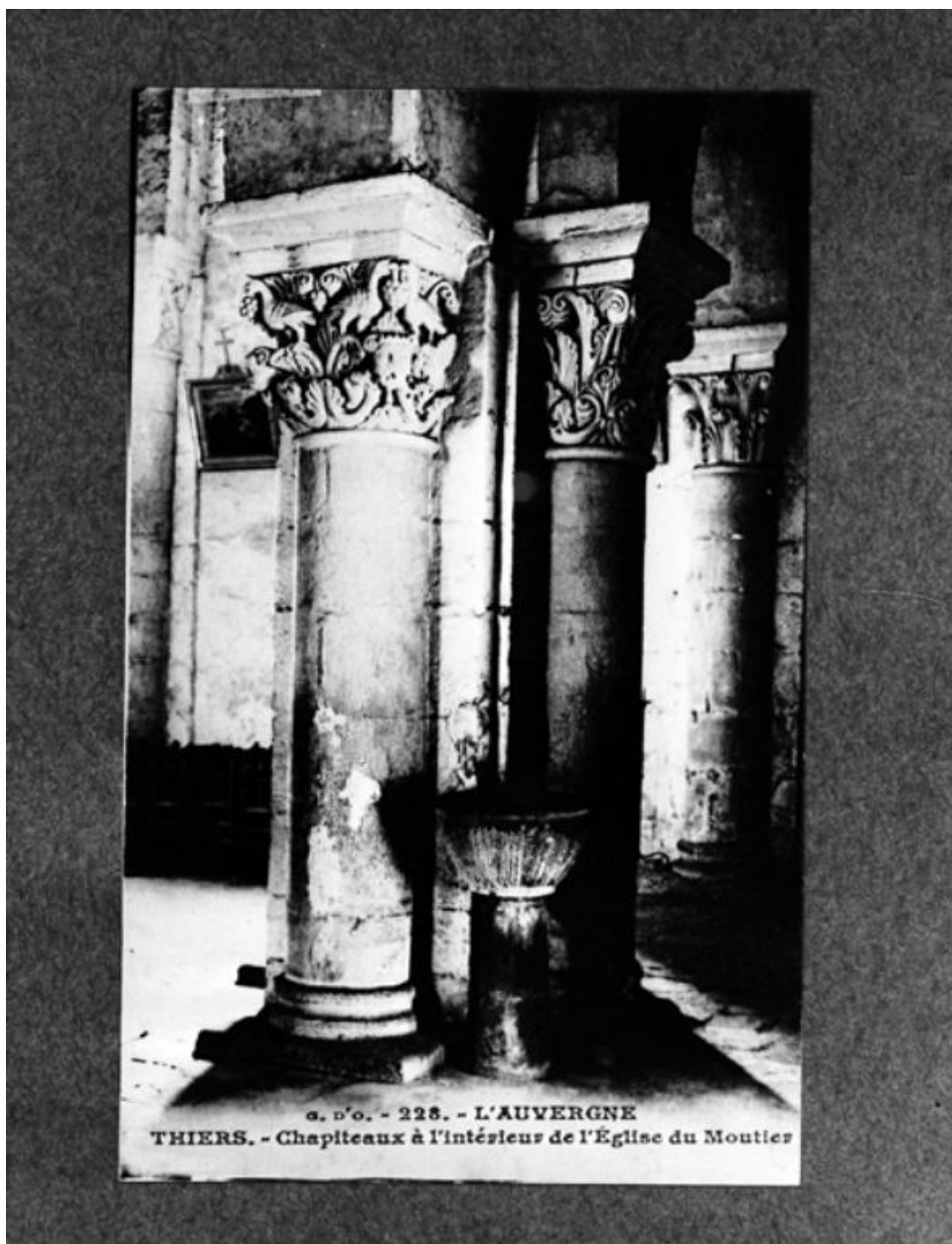
Schéma d'emplacement des chapiteaux.

IVR83_20126300004NUD

Auteur de l'illustration : Guylaine Beuparland-Dupuy

© Région Auvergne - Inventaire général du Patrimoine culturel, ADAGP

communication libre, reproduction soumise à autorisation



Vue ancienne de chapiteaux de l'église du Moûtier [début du 20e siècle ?].

Référence du document reproduit :

- **"Chapiteaux à l'intérieur de l'Église du Moûtier". s.d. [début du 20e siècle ?].**
Thiers. Chapiteaux à l'intérieur de l'Église du Moûtier, carte postale noir & blanc., collection "L'Auvergne", n° catalogue 228, par G. d'O. [Gouttefangeas d'Olliergues] photographe, s.d. [début du 20e siècle ?].
Collection particulière

IVR83_19786300610X

Auteur de l'illustration : Roger Choplain, Auteur de l'illustration : Roland Maston

Auteur du document reproduit : Jean Gouttefangeas

© Région Auvergne - Inventaire général du Patrimoine culturel, ADAGP
communication libre, reproduction soumise à autorisation



Chapiteau n°1 (11e siècle).

IVR83_20116301328NUC4A

Auteur de l'illustration : Jean-Michel Périn

© Région Auvergne - Inventaire général du Patrimoine culturel, ADAGP
communication libre, reproduction soumise à autorisation



Chapiteau n°2 (11e siècle).

IVR83_20116301330NUC4A

Auteur de l'illustration : Jean-Michel Périn

© Région Auvergne - Inventaire général du Patrimoine culturel, ADAGP
communication libre, reproduction soumise à autorisation



Chapiteau n°3 (11e siècle).

IVR83_20116301325NUC4A

Auteur de l'illustration : Jean-Michel Périn

© Région Auvergne - Inventaire général du Patrimoine culturel, ADAGP
communication libre, reproduction soumise à autorisation



Chapiteau n°5 (11e siècle).

IVR83_20116301320NUC4A

Auteur de l'illustration : Jean-Michel Périn

© Région Auvergne - Inventaire général du Patrimoine culturel, ADAGP
communication libre, reproduction soumise à autorisation



Chapiteau n°6 (11e siècle).

IVR83_20116301340NUC4A

Auteur de l'illustration : Jean-Michel Périn

© Région Auvergne - Inventaire général du Patrimoine culturel, ADAGP
communication libre, reproduction soumise à autorisation



Chapiteau n°7 (11e siècle).

IVR83_20116301316NUC4A

Auteur de l'illustration : Jean-Michel Périn

© Région Auvergne - Inventaire général du Patrimoine culturel, ADAGP
communication libre, reproduction soumise à autorisation



Chapiteau n°8 (11e siècle).

IVR83_20116301343NUC4A

Auteur de l'illustration : Jean-Michel Périn

© Région Auvergne - Inventaire général du Patrimoine culturel, ADAGP
communication libre, reproduction soumise à autorisation



Chapiteau n°9 (11e siècle).

IVR83_20116301314NUC4A

Auteur de l'illustration : Jean-Michel Périn

© Région Auvergne - Inventaire général du Patrimoine culturel, ADAGP
communication libre, reproduction soumise à autorisation



Chapiteau n°10 (11e siècle).

IVR83_20116301345NUC4A

Auteur de l'illustration : Jean-Michel Périn

© Région Auvergne - Inventaire général du Patrimoine culturel, ADAGP
communication libre, reproduction soumise à autorisation



Chapiteau n°101 (11e siècle).

IVR83_20116301318NUC4A

Auteur de l'illustration : Jean-Michel Périn

© Région Auvergne - Inventaire général du Patrimoine culturel, ADAGP
communication libre, reproduction soumise à autorisation



Chapiteau n°102 (11e siècle).

IVR83_20116301335NUC4A

Auteur de l'illustration : Jean-Michel Périn

© Région Auvergne - Inventaire général du Patrimoine culturel, ADAGP
communication libre, reproduction soumise à autorisation



Chapiteau n°11 (12e siècle).

IVR83_20116301311NUC4A

Auteur de l'illustration : Jean-Michel Périn

© Région Auvergne - Inventaire général du Patrimoine culturel, ADAGP
communication libre, reproduction soumise à autorisation



Chapiteau n°12 (12e siècle).

IVR83_20116301309NUC4A

Auteur de l'illustration : Jean-Michel Périn

© Région Auvergne - Inventaire général du Patrimoine culturel, ADAGP
communication libre, reproduction soumise à autorisation



Chapiteau n°13 (12e siècle).

IVR83_20116301308NUC4A

Auteur de l'illustration : Jean-Michel Périn

© Région Auvergne - Inventaire général du Patrimoine culturel, ADAGP
communication libre, reproduction soumise à autorisation



Chapiteau n°16 (12e siècle).

IVR83_20116301305NUC4A

Auteur de l'illustration : Jean-Michel Périn

© Région Auvergne - Inventaire général du Patrimoine culturel, ADAGP
communication libre, reproduction soumise à autorisation



Chapiteau n°17 (12e siècle).

IVR83_20116301303NUC4A

Auteur de l'illustration : Jean-Michel Périn

© Région Auvergne - Inventaire général du Patrimoine culturel, ADAGP
communication libre, reproduction soumise à autorisation



Chapiteau n°18 (12e siècle).

IVR83_20116301299NUC4A

Auteur de l'illustration : Jean-Michel Périn

© Région Auvergne - Inventaire général du Patrimoine culturel, ADAGP
communication libre, reproduction soumise à autorisation



Chapiteau n°19 (12e siècle).

IVR83_20116301301NUC4A

Auteur de l'illustration : Jean-Michel Périn

© Région Auvergne - Inventaire général du Patrimoine culturel, ADAGP
communication libre, reproduction soumise à autorisation



Chapiteau n°20 (12e siècle).

IVR83_20116301297NUC4A

Auteur de l'illustration : Jean-Michel Périn

© Région Auvergne - Inventaire général du Patrimoine culturel, ADAGP
communication libre, reproduction soumise à autorisation



Chapiteau n°21 (12e siècle).

IVR83_20116301292NUC4A

Auteur de l'illustration : Jean-Michel Périn

© Région Auvergne - Inventaire général du Patrimoine culturel, ADAGP
communication libre, reproduction soumise à autorisation



Chapiteau n°22 (12e siècle).

IVR83_20116301291NUC4A

Auteur de l'illustration : Jean-Michel Périn

© Région Auvergne - Inventaire général du Patrimoine culturel, ADAGP
communication libre, reproduction soumise à autorisation



Chapiteau n°23 (12e siècle).

IVR83_20116301289NUC4A

Auteur de l'illustration : Jean-Michel Périn

© Région Auvergne - Inventaire général du Patrimoine culturel, ADAGP
communication libre, reproduction soumise à autorisation



Chapiteau n°24 (12e siècle).

IVR83_20116301286NUC4A

Auteur de l'illustration : Jean-Michel Périn

© Région Auvergne - Inventaire général du Patrimoine culturel, ADAGP
communication libre, reproduction soumise à autorisation



Chapiteau n°25 (12e siècle).

IVR83_20116301284NUC4A

Auteur de l'illustration : Jean-Michel Périn

© Région Auvergne - Inventaire général du Patrimoine culturel, ADAGP
communication libre, reproduction soumise à autorisation



Chapiteau n°26 (12e siècle).

IVR83_20116301282NUC4A

Auteur de l'illustration : Jean-Michel Périn

© Région Auvergne - Inventaire général du Patrimoine culturel, ADAGP
communication libre, reproduction soumise à autorisation



Chapiteau n°27 (12e siècle).

IVR83_20116301280NUC4A

Auteur de l'illustration : Jean-Michel Périn

© Région Auvergne - Inventaire général du Patrimoine culturel, ADAGP
communication libre, reproduction soumise à autorisation



Chapiteau n°28 (12e siècle).

IVR83_20116301277NUC4A

Auteur de l'illustration : Jean-Michel Périn

© Région Auvergne - Inventaire général du Patrimoine culturel, ADAGP
communication libre, reproduction soumise à autorisation



Chapiteau n°29 (12e siècle).

IVR83_20116301275NUC4A

Auteur de l'illustration : Jean-Michel Périn

© Région Auvergne - Inventaire général du Patrimoine culturel, ADAGP
communication libre, reproduction soumise à autorisation



Chapiteau n°30 (12e siècle).

IVR83_20116301352NUC4A

Auteur de l'illustration : Jean-Michel Périn

© Région Auvergne - Inventaire général du Patrimoine culturel, ADAGP
communication libre, reproduction soumise à autorisation



Chapiteau n°31 (12e siècle).

IVR83_20116301370NUC4A

Auteur de l'illustration : Jean-Michel Périn

© Région Auvergne - Inventaire général du Patrimoine culturel, ADAGP
communication libre, reproduction soumise à autorisation



Chapiteau n°32 (12e siècle).

IVR83_20116301369NUC4A

Auteur de l'illustration : Jean-Michel Périn

© Région Auvergne - Inventaire général du Patrimoine culturel, ADAGP
communication libre, reproduction soumise à autorisation



Chapiteau n°33 (12e siècle).

IVR83_20116301366NUC4A

Auteur de l'illustration : Jean-Michel Périn

© Région Auvergne - Inventaire général du Patrimoine culturel, ADAGP
communication libre, reproduction soumise à autorisation



Chapiteau n°34 (12e siècle).

IVR83_20116301351NUC4

Auteur de l'illustration : Jean-Michel Périn

© Région Auvergne - Inventaire général du Patrimoine culturel, ADAGP
communication libre, reproduction soumise à autorisation



Chapiteau n°35 (12e siècle).

IVR83_20116301339NUC4A

Auteur de l'illustration : Jean-Michel Périn

© Région Auvergne - Inventaire général du Patrimoine culturel, ADAGP
communication libre, reproduction soumise à autorisation



Chapiteau n°36 (12e siècle).

IVR83_20116301361NUC4A

Auteur de l'illustration : Jean-Michel Périn

© Région Auvergne - Inventaire général du Patrimoine culturel, ADAGP
communication libre, reproduction soumise à autorisation



Chapiteau n°37 (12e siècle).

IVR83_20116301364NUC4A

Auteur de l'illustration : Jean-Michel Périn

© Région Auvergne - Inventaire général du Patrimoine culturel, ADAGP
communication libre, reproduction soumise à autorisation



Chapiteau n°38 (12e siècle).

IVR83_20116301373NUC4A

Auteur de l'illustration : Jean-Michel Périn

© Région Auvergne - Inventaire général du Patrimoine culturel, ADAGP
communication libre, reproduction soumise à autorisation



Chapiteau n°39 (12e siècle).

IVR83_20116301349NUC4A

Auteur de l'illustration : Jean-Michel Périn

© Région Auvergne - Inventaire général du Patrimoine culturel, ADAGP
communication libre, reproduction soumise à autorisation



Chapiteau n°40 (12e siècle).

IVR83_20116301357NUC4A

Auteur de l'illustration : Jean-Michel Périn

© Région Auvergne - Inventaire général du Patrimoine culturel, ADAGP
communication libre, reproduction soumise à autorisation



Chapiteau n°41 (12e siècle).

IVR83_20116301360NUC4A

Auteur de l'illustration : Jean-Michel Périn

© Région Auvergne - Inventaire général du Patrimoine culturel, ADAGP
communication libre, reproduction soumise à autorisation



Chapiteau n°42 (12e siècle).

IVR83_20116301346NUC4A

Auteur de l'illustration : Jean-Michel Périn

© Région Auvergne - Inventaire général du Patrimoine culturel, ADAGP
communication libre, reproduction soumise à autorisation



Chapiteau n°43 (12e siècle).

IVR83_20116301337NUC4A

Auteur de l'illustration : Jean-Michel Périn

© Région Auvergne - Inventaire général du Patrimoine culturel, ADAGP
communication libre, reproduction soumise à autorisation