



Rhône-Alpes, Rhône  
Lyon 4e  
Croix-Rousse

## Immeuble-atelier, actuellement immeuble à logements

### Références du dossier

Numéro de dossier : IA69001423  
Date de l'enquête initiale : 2014  
Date(s) de rédaction : 2014  
Cadre de l'étude : enquête thématique régionale Patrimoine industriel  
Degré d'étude : monographié

### Désignation

Dénomination : immeuble à logements, atelier  
Destinations successives : immeuble à logements  
Parties constituantes non étudiées : cour

### Compléments de localisation

Milieu d'implantation : en ville  
Références cadastrales : 2012, AS, 108. Section et numéro du cadastre ancien : Section C de Saint-Clair n° 153 ; 2012, AS, 191. Section et numéro du cadastre ancien : Section C de Saint-Clair n° 153 ; 2012, AS, 192. Section et numéro du cadastre ancien : Section C de Saint-Clair n° 153 ; 2012, AS, 109. Section et numéro du cadastre ancien : Section C de Saint-Clair n° 153

### Historique

L'immeuble à logements fait partie d'une seconde phase de construction de la Grande rue de la Croix-Rousse, sur la partie sud, qui se déroule durant le troisième quart du XVII<sup>e</sup> siècle. La parcelle faisait partie d'un vaste domaine qui appartenait dès 1485 à Claude Paquelet. Ce domaine s'étendait entre la rue d'Ivry, la Grande rue de la Croix-Rousse, la rue Janin et la rue des Gloriettes. Autour de 1550, il est morcelé une première fois par Marie Peyrat, belle-fille de Claude Paquelet. Celle-ci décide de vendre les terrains nord longeant la Grande rue de la Croix-Rousse. Il s'agit de la première phase de lotissement de la Grande rue de la Croix-Rousse qui se déroule au cours du troisième quart du XVI<sup>e</sup> siècle. Concernant la partie sud de la Grande rue de la Croix-Rousse, il faut attendre le troisième quart du XVII<sup>e</sup> siècle pour qu'Yzabeau Marlhet, descendante de la famille Paquelet, décide de vendre les terrains sur la partie sud de la Grande rue. Il s'agit de la deuxième phase de lotissement de la Grande rue de la Croix-Rousse qui s'effectue à partir de 1663. *L'Historique des propriétés et maisons de la Croix-Rousse de 1350 à 1790*, de Joseph Pointet mentionne une reconnaissance de propriété de 1674 indiquant une maison avec une cour. En 1758, lors d'une nouvelle reconnaissance de la propriété, il est mentionné une maison, une écurie, une fenièrre, une cour, un puits et une cave. Le bâtiment nord sur cour a été construit dans un deuxième temps et correspond certainement à la fenièrre réaménagée qui a été construite au cours de la première moitié du XVIII<sup>e</sup> siècle. Les plans parcellaires indiquent qu'un ancien bâtiment sud sur cour, ayant un escalier hors-œuvre, a été détruit à la fin du XIX<sup>e</sup> siècle afin d'agrandir la cour. Le corps de bâtiment sur cour, parallèle à la rue, a été élevé au cours du deuxième quart du XIX<sup>e</sup> siècle, certainement par Monsieur Pesseyon qui en était le propriétaire. Cette partie d'immeuble est mentionnée une première fois dans le recensement de la population de la commune de la Croix-Rousse en 1840, et indique la présence d'ouvriers en soie. Le bâtiment était au départ rattaché au n° 21 rue du Mail. Un passage était aménagé au rez-de-chaussée de ce bâtiment et permettait d'accéder directement aux parcelles des n° 21 et 23 rue du Mail. Pendant tout le XIX<sup>e</sup> siècle le n° 28 Grande rue de la Croix-Rousse et la partie de l'immeuble sur cour du n° 23 rue du Mail ont eu le même propriétaire. Cela explique cette volonté de créer un passage au sein de ces parcelles afin de rejoindre plus facilement la Grande rue de la Croix-Rousse et la rue du Mail.

En 1926, Messieurs Collard et Dervichian, déposent chacun un permis de construire afin de faire construire un atelier de tissage mécanique dans la cour. Monsieur Collard a pour maître d'œuvre l'entreprise Chenaud et Monsieur Dervichain

l'architecte Louis Walzer demeurant à la Croix-Rousse. La construction de ces petits ateliers de tissage sur cour a condamné le passage établi entre le n° 28 Grande rue de la Croix-Rousse et les n° 21 et 23 rue du Mail. Ces ateliers sont aujourd'hui réaménagés en habitation privée.

L'immeuble accueille aujourd'hui un fleuriste ainsi qu'un salon de coiffure et les étages sont occupés par des logements. Les bâtiments sur cours sont aujourd'hui occupés par des logements.

Période(s) principale(s) : 3e quart 17e siècle, 2e quart 19e siècle

Dates :

## Description

L'immeuble présente un étage et un étage de comble, ainsi que trois travées. Le rez-de-chaussée est de plain-pied et est composé de travées rectangulaires. Les devantures de magasin sont hétérogènes et masquent en grande partie le rez-de-chaussée.

Les percements des étages sont réguliers et la largeur des baies est hétérogène. Les trumeaux sont larges et sans décor. L'encadrement des baies est peint à l'enduit. Les baies sont rectangulaires avec des fenêtres homogènes. Des volets roulants sont présents sur les deux dernières travées du premier étage. L'étage de comble est éclairé par des petites baies carrées. La corniche est en bois. Un second corps de bâtiment est présent dans la cour et donne à l'ensemble une forme de L. Il s'élève sur un étage et comporte quatre travées au percement régulier. Les appuis des fenêtres sont saillants. Les fenêtres sont homogènes et ont des volets en bois.

La porte d'entrée se situe à gauche de l'axe médian de la façade. Il s'agit d'une porte piétonne à un battant, en bois et en verre. L'allée présente un plafond plat, un sol en pierre recouvert partiellement par du ciment et des murs enduits. L'escalier est hors-œuvre et dessert deux corps de bâtiment. Il est tournant à gauche, à deux volées. Le mur noyau est plein. La main courante est en bois. Le premier niveau de l'escalier est en pierre à gryphées de Saint-Fortunat et les niveaux supérieurs de l'escalier sont carrelés, ainsi que les paliers. Le palier du premier étage dessert trois appartements, dont deux pour le corps de bâtiment sur rue et un pour de bâtiment sur cour. Le dernier palier dessert une petite volée d'escalier donnant accès à une terrasse aménagée appartenant à l'appartement aménagé au niveau de l'étage de comble dont les baies présentent des volets en bois. La porte palière desservant le second corps de bâtiment est surélevée de trois marches, indiquant une construction et un aménagement postérieurs. L'éclairage de la cage d'escalier s'effectue par une grande baie ouverte au niveau des paliers et donnant sur cour.

Le bâtiment sur cour qui est parallèle à la rue a une façade principale qui donne côté rue du Mail. Il s'élève sur deux étages et comporte cinq travées côté ouest et neuf travées côté est.

Les percements des étages sont réguliers. Les trumeaux sont étroits et sans décor. Les baies sont rectangulaires avec appuis saillants. Les fenêtres sont homogènes, sauf sur les deux premières travées du deuxième étage dont les fenêtres sont de couleur différente et présentent des persiennes en métal. Les trois dernières travées du deuxième étage ont des volets roulants. La corniche est en bois.

Un passage donne accès à la cage d'escalier. Cette seconde allée présente un plafond à solives apparentes, un sol en ciment, avec un mur nord enduit et un mur sud recouvert par des lames de bois. L'escalier est dans-œuvre et est perpendiculaire à la rue. Il est à jour centrale et à une volée droite avec un long palier galerie en retour qui dessert trois appartements. L'éclairage de la cage d'escalier s'effectue par des baies rectangulaires donnant sur la cour des n° 21 et 23 rue du Mail. L'escalier est en pierre à gryphées de Saint-Fortunat et le dernier niveau est en bois. Les paliers sont en bois et sont recouverts par du ciment.

L'allée de ce corps de bâtiment donne accès à une porte fermée desservant un logement aménagé dans un ancien atelier de tissage. Cet atelier masque tout le rez-de-chaussée de l'immeuble sur cour. Une ouverture a été créée au niveau du toit de cet ancien atelier afin d'y aménager une terrasse privée.

## Éléments descriptifs

Matériau(x) du gros-œuvre, mise en œuvre et revêtement : pisé, pan de bois, enduit (?) ; calcaire, moellon, enduit

Matériau(x) de couverture : tuile mécanique

Étage(s) ou vaisseau(x) : 1 étage carré, 2 étages carrés

Couvrements :

Élévations extérieures : élévation ordonnancée

Type(s) de couverture : toit à longs pans

Escaliers : escalier hors-œuvre ; escalier tournant ; escalier dans-œuvre : escalier droit

## Typologies et état de conservation

État de conservation : bon état

## Statut, intérêt et protection

Protections : édifice non protégé

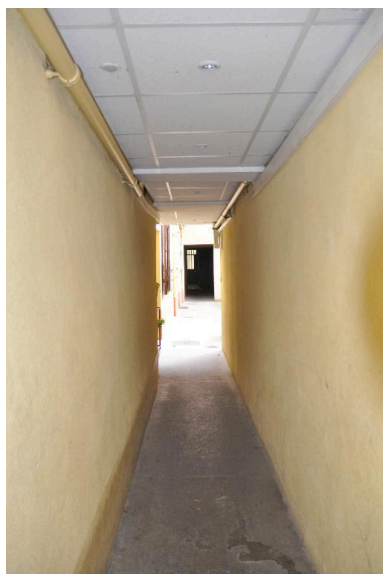
Statut de la propriété : propriété privée

## Références documentaires

### Documents d'archive

- **Arch. Mun. Lyon, 344 W 611, 1926**  
344 W 611 : Voirie urbaine, permis de construire administratif (dossier 48), 1926.  
AC Lyon
- **Arch. Mun. Lyon, 344 W 663, 1926**  
344 W 663 : Voirie urbaine, permis de construire administratif (dossier 117), 1926.  
AC Lyon
- **Arch. Mun. Lyon, 1 C 316 1 et 2, 1926**  
1 C 316 1 et 2 : POINTET Joseph, *Historique des propriétés et maisons de la Croix-Rousse de 1350 à 1790*, 1926.  
AC Lyon
- **Arch. Dép. Rhône, 3 P 138/168, 20 octobre 1828**  
3 P 138/168 : Etats de sections des propriétés non bâties et bâties : Section C dite de Saint-Clair, 20 octobre 1828.  
AD Rhône
- **Arch. Mun. Lyon, 3 WP 027 1 à 3 WP 061, 1825-1900**  
3 WP 027 1 à 3 WP 061, Registres de recensements de la population de la commune de la Croix-Rousse, 1825-1900.  
AC Lyon

## Illustrations



Vue de l'allée  
Phot. Nadine Halitim-Dubois  
IVR82\_20146900343NUCA



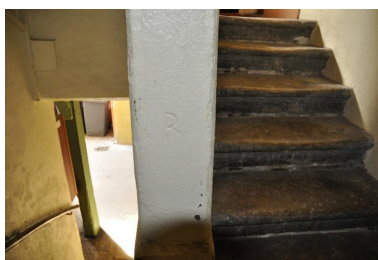
Vue du départ de l'escalier  
de l'immeuble sur rue  
Phot. Nadine Halitim-Dubois  
IVR82\_20146900344NUCA



Vue du second corps de  
bâtiment de l'immeuble sur rue  
Phot. Nadine Halitim-Dubois  
IVR82\_20146900345NUCA



Vue est de l'immeuble  
sur rue depuis la cour  
Phot. Nadine Halitim-Dubois  
IVR82\_20146900346NUCA



Vue de l'escalier de  
l'immeuble sur rue  
Phot. Nadine Halitim-Dubois  
IVR82\_20146900347NUCA



Vue de l'escalier de l'immeuble  
sur rue depuis le palier  
Phot. Nadine Halitim-Dubois  
IVR82\_20146900348NUCA



Vue de l'allée de l'immeuble sur cour  
Phot. Nadine Halitim-Dubois  
IVR82\_20146900349NUCA



Vue du départ de de l'escalier  
de l'immeuble sur cour  
Phot. Nadine Halitim-Dubois  
IVR82\_20146900350NUCA



Vue de l'escalier de  
l'immeuble sur cour  
Phot. Nadine Halitim-Dubois  
IVR82\_20146900351NUCA

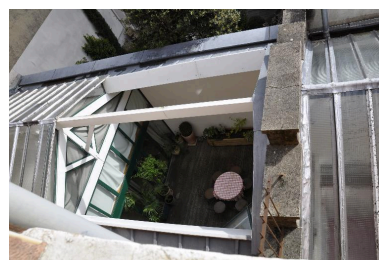




Vue d'ensemble sud ouest  
Phot. Nadine Halitim-Dubois  
IVR82\_20146900352NUCA



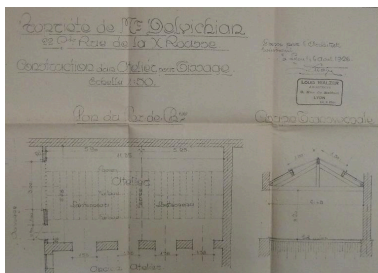
Vue du dernier niveau de  
l'escalier de l'immeuble sur cour  
Phot. Nadine Halitim-Dubois  
IVR82\_20146900353NUCA



Vue d'une habitation sur  
cour aménagée dans un  
ancien atelier de tissage  
Phot. Nadine Halitim-Dubois  
IVR82\_20146900355NUCA



Vue de l'escalier de l'immeuble  
sur rue depuis le repos  
Phot. Nadine Halitim-Dubois  
IVR82\_20146900366NUCA



Plan et coupe de l'atelier de tissage  
sur cour réaménagé en logement  
(Arch. Mun. Lyon, 344 W 663 :  
Permis de construire, 1926)  
Phot. Nadine Halitim-Dubois  
IVR82\_20146900532NUCA

## Dossiers liés

**Oeuvre(s) contenue(s) :**

**Oeuvre(s) en rapport :**

Secteur d'étude du 4ème arrondissement de Lyon. Études urbaines du 4e arrondissement : les immeubles-ateliers vecteur du développement urbain du Plateau de la Croix-Rousse. (IA69001355) Rhône-Alpes, Rhône, Lyon 4e, Croix-Rousse, rue Dumenge, rue Pailleron, rue Belfort, rue du Mail

Auteur(s) du dossier : Sandrine Madjar, Nadine Halitim-Dubois

Copyright(s) : © Région Rhône-Alpes, Inventaire général du patrimoine culturel ; © Ville de Lyon



Vue de l'allée

IVR82\_20146900343NUCA

Auteur de l'illustration : Nadine Halitim-Dubois

© Région Rhône-Alpes, Inventaire général du patrimoine culturel  
reproduction soumise à autorisation du titulaire des droits d'exploitation



Vue du départ de l'escalier de l'immeuble sur rue

IVR82\_20146900344NUCA

Auteur de l'illustration : Nadine Halitim-Dubois

© Région Rhône-Alpes, Inventaire général du patrimoine culturel  
reproduction soumise à autorisation du titulaire des droits d'exploitation





Vue du second corps de bâtiment de l'immeuble sur rue

IVR82\_20146900345NUCA

Auteur de l'illustration : Nadine Halitim-Dubois

© Région Rhône-Alpes, Inventaire général du patrimoine culturel  
reproduction soumise à autorisation du titulaire des droits d'exploitation





Vue est de l'immeuble sur rue depuis la cour

IVR82\_20146900346NUCA

Auteur de l'illustration : Nadine Halitim-Dubois

© Région Rhône-Alpes, Inventaire général du patrimoine culturel  
reproduction soumise à autorisation du titulaire des droits d'exploitation



Vue de l'escalier de l'immeuble sur rue

IVR82\_20146900347NUCA

Auteur de l'illustration : Nadine Halitim-Dubois

© Région Rhône-Alpes, Inventaire général du patrimoine culturel  
reproduction soumise à autorisation du titulaire des droits d'exploitation



Vue de l'escalier de l'immeuble sur rue depuis le palier

IVR82\_20146900348NUCA

Auteur de l'illustration : Nadine Halitim-Dubois

© Région Rhône-Alpes, Inventaire général du patrimoine culturel  
reproduction soumise à autorisation du titulaire des droits d'exploitation





Vue de l'allée de l'immeuble sur cour

IVR82\_20146900349NUCA

Auteur de l'illustration : Nadine Halitim-Dubois

© Région Rhône-Alpes, Inventaire général du patrimoine culturel  
reproduction soumise à autorisation du titulaire des droits d'exploitation



Vue du départ de de l'escalier de l'immeuble sur cour

IVR82\_20146900350NUCA

Auteur de l'illustration : Nadine Halitim-Dubois

© Région Rhône-Alpes, Inventaire général du patrimoine culturel  
reproduction soumise à autorisation du titulaire des droits d'exploitation



Vue de l'escalier de l'immeuble sur cour

IVR82\_20146900351NUCA

Auteur de l'illustration : Nadine Halitim-Dubois

© Région Rhône-Alpes, Inventaire général du patrimoine culturel  
reproduction soumise à autorisation du titulaire des droits d'exploitation





Vue d'ensemble sud ouest

IVR82\_20146900352NUCA

Auteur de l'illustration : Nadine Halitim-Dubois

© Région Rhône-Alpes, Inventaire général du patrimoine culturel  
reproduction soumise à autorisation du titulaire des droits d'exploitation

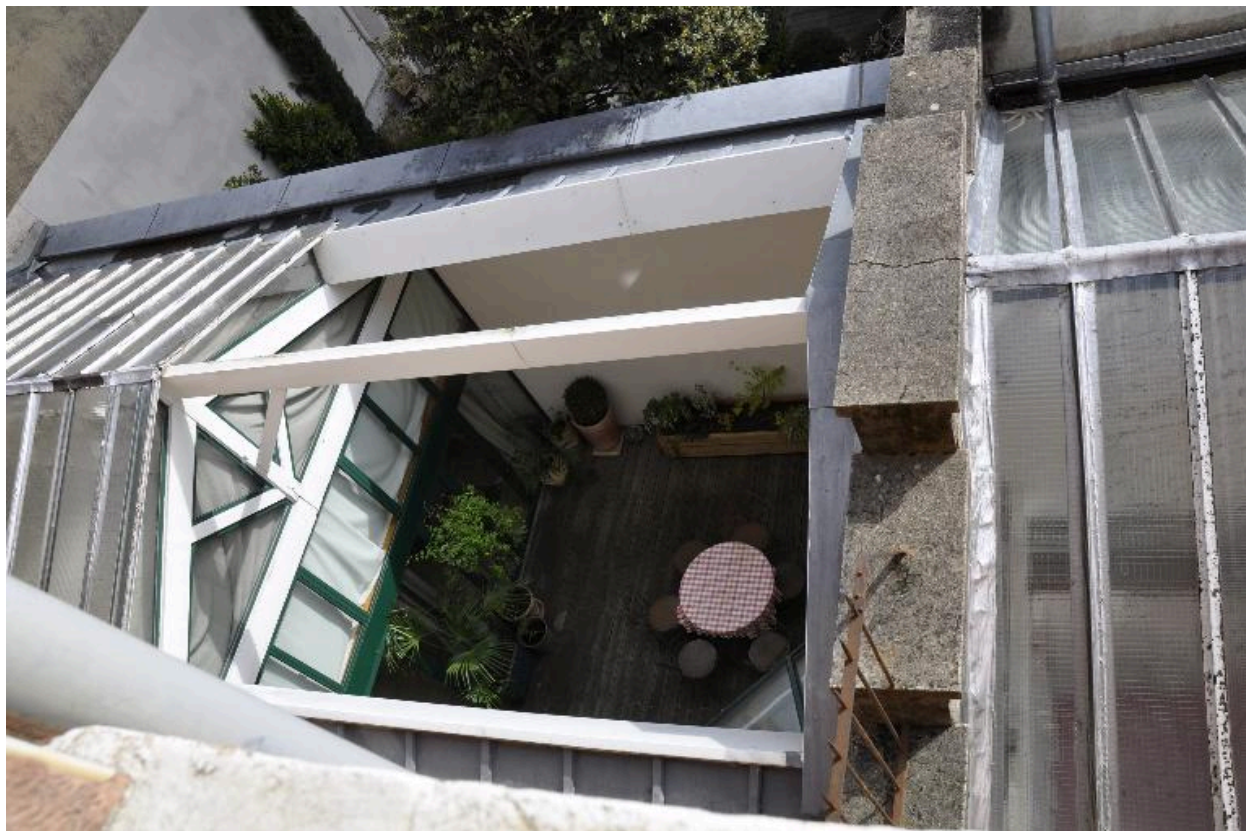


Vue du dernier niveau de l'escalier de l'immeuble sur cour

IVR82\_20146900353NUCA

Auteur de l'illustration : Nadine Halitim-Dubois

© Région Rhône-Alpes, Inventaire général du patrimoine culturel  
reproduction soumise à autorisation du titulaire des droits d'exploitation



Vue d'une habitation sur cour aménagée dans un ancien atelier de tissage

IVR82\_20146900355NUCA

Auteur de l'illustration : Nadine Halitim-Dubois

© Région Rhône-Alpes, Inventaire général du patrimoine culturel  
reproduction soumise à autorisation du titulaire des droits d'exploitation



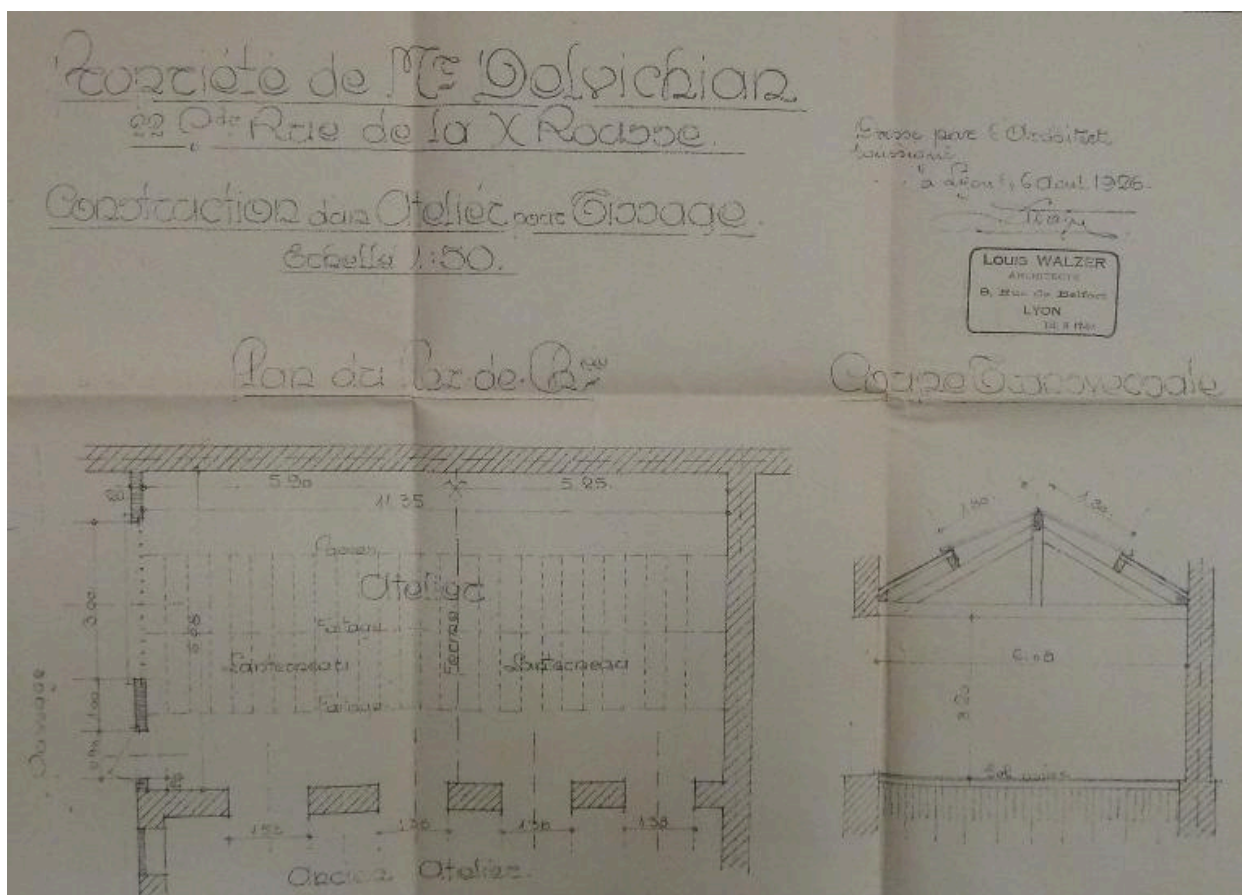


Vue de l'escalier de l'immeuble sur rue depuis le repos

IVR82\_20146900366NUCA

Auteur de l'illustration : Nadine Halitim-Dubois

© Région Rhône-Alpes, Inventaire général du patrimoine culturel  
reproduction soumise à autorisation du titulaire des droits d'exploitation



Plan et coupe de l'atelier de tissage sur cour réaménagé en logement (Arch. Mun. Lyon, 344 W 663 : Permis de construire, 1926)

IVR82\_20146900532NUCA

Auteur de l'illustration : Nadine Halitim-Dubois

© Région Rhône-Alpes, Inventaire général du patrimoine culturel  
reproduction soumise à autorisation du titulaire des droits d'exploitation