



Rhône-Alpes, Loire  
Montbrison  
Moingt, la Reclava  
rue du Repos

## Cimetière

### Références du dossier

Numéro de dossier : IA42002795  
Date de l'enquête initiale : 2006  
Date(s) de rédaction : 2013  
Cadre de l'étude : inventaire topographique  
Degré d'étude : repéré

### Désignation

Dénomination : cimetière

### Compléments de localisation

Milieu d'implantation : en écart  
Références cadastrales : 1986. AI 32, 35, 36

### Historique

La première demande de transfert du cimetière dont nous ayons la trace remonte au 21 mai 1825. Trop petit, trop proche des habitations, la commune s'active pour lui trouver une autre place. Le 25 mai 1834, les époux Poix et Junieux proposent un échange de terrain (2070 m<sup>2</sup>) avec la commune pour y installer le cimetière. Le 1er juin 1834, Louis Chenevrier, propriétaire à Montbrison, est adjudicataire de la clôture du nouveau cimetière. Une grande partie de la commune d'Ecotay-l'Olme étant réunie à Moingt pour le spirituel, le conseil municipal lui demande une participation financière au prorata du nombre de personnes concernés. Le 17 août 1835, M. Fuzon, géomètre à Montbrison réceptionne de l'entrepreneur Chenevrier le nouveau cimetière. Le plan du nouveau cimetière de la commune de Moingt est réalisé en mai 1841, et le 15 du même mois, l'ancien cimetière ne servant plus depuis le 2 novembre 1835, la commune souhaite le mettre en vente. Le nouveau cimetière a des problèmes récurrents d'infiltration d'eau ; celui-ci devenant trop petit, 20 ares d'une propriété contiguë et appartenant à M. Tissier sont acquis le 8 novembre 1874 et l'agent voyer Imbert est chargé d'en rédiger les plans et devis. L'adjudication des travaux pour l'agrandissement du cimetière est confiée à Marin et Jean-Marie Berger de Moingt pour la somme de 3660 F. Un devis supplémentaire pour l'agrandissement est présenté en août 1876, et le 12 avril 1877 l'assainissement d'une partie du cimetière, selon les plans et devis de Girardon, ingénieur ordinaire à Monbrison est confié à Germain Sagnard (une délibération en date du 11 novembre 1877 signale l'achèvement de celui-ci). Devant la nécessité prochaine d'agrandir le cimetière, M. Tissier s'engage à vendre à la commune, lorsque cela sera utile, un terrain d'une superficie de 2 000 m<sup>2</sup> attenant à celui-ci. Après plusieurs projets d'agrandissement réalisés par M. Dubruc, ingénieur TPE à Montbrison, le 27 août 1944, puis par M. Péricard, ingénieur civil à Montbrison le 22 septembre suivant, le conseil municipal approuve enfin, le 18 novembre 1945, le devis des travaux d'agrandissement du cimetière. Mais en 1948, toujours rien et M. Peyrat Jean-Baptiste, entrepreneur demande des modifications à apporter : même portail que la partie ancienne du cimetière, alignement des murs.

Période(s) principale(s) : 2e quart 19e siècle, 4e quart 19e siècle, milieu 20e siècle

Dates : 1835 (daté par source, daté par source), 1877

Auteur(s) de l'oeuvre : Fuzon (géomètre, attribution par source), Chenevrier (entrepreneur, attribution par source), Imbert (agent voyer, attribution par source), Marin Berger (entrepreneur, attribution par source), Jean-Marie Berger (entrepreneur, attribution par source), Dubruc (ingénieur, attribution par source), Péricard (ingénieur, attribution par source)

## Description

Le cimetière est divisé en trois parties de tailles inégales. La partie centrale, la plus ancienne, est close de murs en pisé enduit sur un soubassement en moellon. Le portail à deux vantaux est encadré de deux portes piétonnes dont une, à droite, est aujourd'hui murée ; leur encadrement est en pierre de taille, avec un soin tout particulier apporté à celui du portail central (joint creux, et corniche moulurée). La grille fermant le portail est en fer forgé et fonte (base pleine à motif floraux rapportés en fonte, barreaux circulaires avec frise de petits enroulements au centre en fer forgé, sommet en fer forgé orné d'enroulements soutenant une croix aux extrémités en trident). La première extension du cimetière correspond à la partie latérale droite. Le mur de clôture est maçonné avec joints horizontaux rubanés, et le portail à deux vantaux, en bronze et fer, est encadré de piliers enduits au ciment. Enfin, la dernière partie du cimetière, à gauche, a ses murs maçonnés et son portail à deux vantaux métallique. Les murs sont recouverts d'une couverture en tuile creuse. C'est dans la partie originelle du cimetière que se trouvent la croix de cimetière (adossée au mur de clôture du fond), deux chapelles (familles Claveloux et Thinet-Guerin), et la pierre tombale de la vicomtesse De Courtin de Neufbourg.

## Éléments descriptifs

Matériau(x) du gros-oeuvre, mise en oeuvre et revêtement : granite ; pisé ; enduit ; moellon

Matériau(x) de couverture : tuile creuse

Couvrements : voûte en berceau

## Statut, intérêt et protection

Statut de la propriété : propriété privée

## Historique de la translation du cimetière de Moingt

En réponse au courrier du préfet en date du 21 mai 1825 demandant une translation du cimetière, le maire déclare chercher un terrain, mais manque d'argent. Le 15 mai 1832, autre intervention du préfet qui rappelle que le cimetière est trop petit, situé autour d'une église en ruine, et entouré de maisons, il pollue les eaux des puits environnant. Dès lors la commune recherche des sites pour sa translation : les fossés près de l'église sont trop humides, trop proches des maisons et de nombreuses caves se trouvent à proximité ; le lieu des Ladrets est trop près des eaux minérales ; la Bonne Vierge est trop sur le rocher ; le jardin de saint Maurice est trop petit, et le village de l'Olme est entouré de maisons. En 1832, un courrier de Louis Mercier, boulanger, Marcellin Maisonneuve, cultivateur, et Benoît Bonnassieu, tailleur de pierres, rappellent que le cimetière de la paroisse de Moingt sert à deux autres communes et que, se trouvant situé au centre du bourg, il a une position nuisible pour la population.

Un extrait de l'échange entre les mariés Antoine Poix et Jeanne Marie Junieux, et la commune, datant du 25 mai 1834, précise que les premiers échangent un terrain de 2070 m<sup>2</sup> évalué à 1000 F contre un autre de 913 m<sup>2</sup> évalué à 400 F, à charge pour la commune de payer la différence aux propriétaires (600 F). Le 1er juin 1834, Louis Chenevrier, propriétaire à Montbrison, est adjudicataire de la clôture du nouveau cimetière. Une grande partie de la commune d'Écotay-l'Olme étant réunie à Moingt pour le spirituel, le conseil municipal lui demande une participation financière au prorata du nombre de personnes concernés. Le 17 août 1835, Fuzon, géomètre à Montbrison, réceptionne les travaux du nouveau cimetière par Chenevrier, entrepreneur.

Le plan du nouveau cimetière de la commune de Moingt est réalisé en mai 1841, et le 15 du même mois, la commune souhaite mettre en vente l'ancien cimetière qui ne sert plus depuis le 2 novembre 1835. En 1853 des travaux de drainage sont envisagés au nouveau cimetière et le 19 novembre 1858 Germain Sagnard, entrepreneur de Montbrison, intervient sur celui-ci.

Une délibération en date du 17 mai 1874 précise que le cimetière a des problèmes récurrents d'assainissement et que plusieurs drainages ont eu lieu suite aux infiltrations. Il y est également voté l'acquisition de 20 ares d'une propriété contiguë. L'approbation de cette acquisition date du 8 novembre 1874, et les plans et devis sont d'Imbert, agent voyer cantonal. La construction du cimetière est mentionnée dans une délibération du 19 juin 1874 et en 1875 l'adjudication des travaux est confiée à Marin et Jean-Marie Berger, de Moingt, pour la somme de 3660 F. Le 30 avril 1875 des travaux supplémentaires sont votés, à exécuter au portail et aux portes du cimetière de Moingt, y compris la peinture des fers et des portes en bois (portail : l = 3m , h = 3,5 m ; porte ordinaire ou cadre en pierre de taille à droite du portail). Un devis supplémentaire pour l'agrandissement est présenté en août 1876, et le 12 avril 1877 l'assainissement d'une partie du cimetière, selon les plans et devis de Girardon, ingénieur ordinaire à Monbrison, est confié à Germain Sagnard (une délibération en date du 11 novembre 1877 signale l'achèvement de celui-ci).

Le 11 avril 1920, M. Henri Tessier demande à transformer en local d'habitation sa loge de la Prébende, située à 50 m du cimetière. Le maire lui fait part de la nécessité prochaine d'agrandir le cimetière dans la direction de sa propriété. Dès lors une autorisation est donnée à Tessier sous réserve expresse que celui-ci s'engage à céder à la commune une superficie de 2000 m<sup>2</sup> prise le long du cimetière à 2,50 F le m<sup>2</sup> ; ce contrat sera de plus valide 20 ans sur simple préavis de 6 mois. La délibération du 22 novembre 1931 rappelle que celle du 13 mars 1926 prévoit la nécessité d'agrandir le cimetière sur le

terrain promis par Henri Tissier. Le 10 novembre 1935 précise que l'exhaussement de l'agrandissement sera nécessaire avant d'y enterrer les morts. Il semblerait que ce ne soit pas avant 1944 que les travaux d'agrandissement soient réalisés, en effet, le 27 août de cette année ; M. Dubruc, ingénieur TPE à Montbrison, est appelé pour dresser un plan du vieux cimetière et étudier un projet d'agrandissement. Puis le 22 septembre suivant, un plan général de l'agrandissement est réalisé par M. Péricard, ingénieur civil à Montbrison. Ce n'est que le 18 novembre 1945 que le conseil municipal approuve le devis des travaux d'agrandissement du cimetière, lesquels devront commencer avant le 1er juillet 1947, mais le 19 avril 1948, rien n'est réalisé et l'entrepreneur Jean-Baptiste Peyrat demande des modifications à apporter : même portail que la partie ancienne du cimetière, alignement des murs.

## Références documentaires

### Documents d'archive

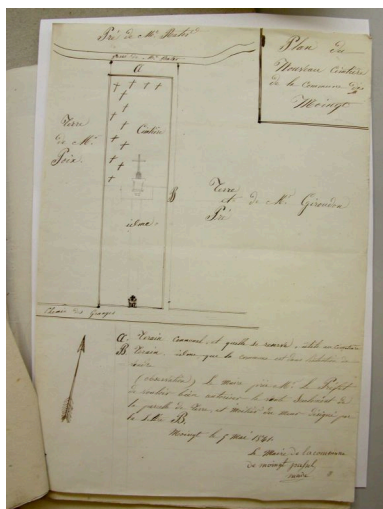
- **AM Moingt. Série 2W20 - 1833 / 1858. Cimetière. \* 16 juin 1825. Courrier du maire au préfet :**  
AM Moingt. Série 2W20 - 1833 / 1858. **Cimetière. \* 16 juin 1825.** Courrier du maire au préfet : réponse au courrier du 21 mai : demande de changement du cimetière. La commune cherche un terrain mais manque de fonds. Autres demandes : le desservant demande à être relogé, il va donc falloir acheter ou faire construire un presbytère. Autre dépenses importantes : il faut construire une fontaine au bourg, il n'y a que des puits publics et quelques uns près du cimetière, sinon rivière, mais manque d'eau (moulins) \* **15 mai 1832.** Courrier du préfet au maire. Le cimetière est trop petit, situé autour d'une église en ruine, et pollue les eaux des puits environnant. Il est aussi entouré de maisons. Autres courriers en 1832 concernant la problématique du choix du terrain (Cf délibérations) \* **1er juin 1834.** Procès verbal d'adjudication pour la clôture du nouveau cimetière à Louis Chenevier, propriétaire à Montbrison. \* **1853.** Drainages \* **19 novembre 1858.** Travaux de gré à gré avec Germain Sagnard entrepreneur à Montbrison. \* **19 juin 1874.** Courrier du préfet au maire. Délibération concernant le projet de construction du cimetière. Adjudication en 1875 à Marin et Jean-Marie Berger adjudicataires demeurant à Moingt (3660F) \* **30 avril 1876.** Travaux supplémentaires : exécuter au portail et aux portes du cimetière de Moingt, y compris la peinture des fers et des portes en bois. Portail : l = 3m. , h = 3,5 m. Porte ordinaire ou cadre en pierre de taille à droite du portail.
- **AM Montbrison. Registres des délibérations du conseil municipal : Translation du cimetière de Moingt.**  
AM Montbrison. Registres des délibérations du conseil municipal : séries 1D3 Moingt : 8 oct. 1808 - 23 juil. 1837 / 1D4 Moingt : 4 mai 1838 - 20 déc. 1853 / 1D5 Moingt : 2 fév. 1854 - 16 juin 1869 / 1D6 Moingt : 4 août 1869 - 1er avril 1883 / 1D7 Moingt : 20 avril 1883 - 17 juin 1900 / 1D8 Moingt : 10 juil. 1900 - 28 fév. 1915 / 1D9 Moingt : 24 mai 1915 - 10 déc. 1934 / 1D10 Moingt : 20 janv. 1935 - 21 avril 1955. **Translation du cimetière de Moingt. \* 26 septembre 1832.** Translation du cimetière (lettre du préfet du 23 août). Sites envisagés : les fossés, près de l'église ; trop humide, trop proche de maisons et de nombreuses caves ; les Ladrets : trop près des eaux minérales ; la bonne Vierge : trop sur le rocher ; le jardin de saint Maurice : trop petit pour la population de Moingt et du bourg de l'Olme, et entouré de bâtiments ; les Prébendes \* **1832.** Lettre de Louis Mercier, boulanger ; Marcellin Maisonneuve, cultivateur et Benoît Bonnassieu, tailleur de pierres : le cimetière de la paroisse de Moingt qui sert aussi à 2 autres communes, se trouve placé dans le centre du bourg et donc dans une position nuisible pour les habitants. \* **25 mai 1834.** Extrait de l'échange entre les mariés et la commune. Antoine Poix, propriétaire demeurant à Moingt et sa femme Jeanne Marie Junieux. Echange d'un terrain de 913 m<sup>2</sup> évalué à 400 F et d'un terrain de 2070 m<sup>2</sup> (nouveau cimetière) évalué à 1000 F à la charge pour la commune de payer la différence aux propriétaires : 600 F. \* **4 juin 1834.** Procès verbal d'adjudication dressé le 1er juin 1834 des ouvrages à faire pour la clôture du nouveau cimetière de cette commune. Une grande partie de la commune d'Écotay-l'Olme est réunie à Moingt pour le spirituel. Le conseil municipal demande une participation financière au prorata du nombre de personnes d'Écotay. Acquisition du terrain pour le nouveau cimetière a eu lieu en 1834. \* **17 août 1835.** PV de réception du nouveau cimetière, par Fuzon géomètre à Montbrison ; Chenevier entrepreneur. \* **8 janvier 1840.** Conformément à la délibération du conseil municipal du 20 décembre 1840, autorisation à payer aux mariés Poix et Junieux, la somme de 600 F pour le terrain cédé à la commune pour l'établissement du nouveau cimetière. Terrain acheté le 25 mai 1834. \* **5 mai 1841.** Plan du nouveau cimetière de la commune de Moingt, sur format 20X29, encre et crayon noirs. \* **14 mai 1841.** Demande d'autorisation à vendre le terrain de l'ancien cimetière qui depuis plus de 5 ans ne sert plus de cimetière (depuis le 2 novembre 1835) \* **4 juin 1841.** La commune de Moingt est autorisée à aliéner au sieur Giraudon, moyennant 300F un terrain jouxtant le cimetière actuel et le prix de cette vente offerte aux réparations de l'horloge communale (devis de M. Morel, horloger à Montbrison du 5 janvier 1841). \* **17 mai 1874.** Problèmes d'assainissement récurrents au cimetière (infiltrations et drainages successifs) ; en plus il faut agrandir. Vote de l'acquisition de 20 ares d'une propriété contiguë. Le 8 novembre, approbation de cette acquisition et des plans et devis d'Imbert, agent voyer cantonal. \* **15 août**

**1876.** Devis supplémentaire pour l'agrandissement. \* **12 avril 1877.** Projet d'assèchement des eaux minérales (comprendre : des eaux de ruissellement qui viennent polluer la source d'eau minérale) et d'assainissement d'une partie du cimetière : plan, devis et cahier des charges par Girardon ingénieur ordinaire à Montbrison. Soumission de Germain Sagnard neveu pour les travaux. (délib 11 novembre 1877 : achevé) \* **11 avril 1920.** Pétition par laquelle M. Henri Tessier demande à transformer en local d'habitation sa loge de la Prébende, sise à 50 m. du cimetière. Le maire lui fait part de la nécessité d'agrandir le cimetière dans la direction de sa propriété. Autorisation donnée à Tissier sous réserve expresse que celui-ci s'engage à céder à la commune une superficie de 2000m<sup>2</sup> prise le long du cimetière à 2,50 F le m. ce contrat sera valide 20 ans sur simple préavis de 6 mois. \* **22 novembre 1931** Le CM de 1926, par délibération du 13 mars a prévu la nécessité d'agrandir le cimetière, devant l'insuffisance de grandeur de l'actuel. Le terrain dont la cession est promise par M. Tissier. \* **10 novembre 1935.** Le cimetière à agrandir, et exhaussement du sol avant de l'utiliser pour les sépultures. \* **27 août 1944.** M. Dubruc, ingénieur TPE à Montbrison, pour dresser un plan du vieux cimetière et étude d'un projet d'agrandissement. \* **22 septembre 1944.** Agrandissement et établissement d'un plan général par M. Péricard, ingénieur civil à Montbrison. L'agrandissement n'est pas encore engagé en 1945. \* **18 novembre 1945.** Le CM approuve les devis pour l'agrandissement du cimetière. \* **17 novembre 1946.** Les travaux seront commencés avant le 1er juillet 1947 \* **19 février 1948.** Rien de réalisé, demande de modification par M. Peyrat Jean-Baptiste, entrepreneur (même portail que la partie ancienne du cimetière, alignement des murs...) Projet futur d'agrandissement du cimetière (deuxième extension)  
AC Montbrison

## Documents figurés

- **Plan du nouveau cimetière de la commune de Moingt. AD Loire, série O : 1060 (Moingt), Document du 5 mai 1841. Plan sur papier blanc / encre noire et crayon noir / format : 20 X 29.**

## Illustrations



Plan du nouveau cimetière de la commune de Moingt. AD 42 O1060, 5 mai 1841. Relevé schématique sur papier, à l'encre noire et crayon noir. 5 mai 1841. AD Loire. O 1060  
Repro. Thierry Monnet  
IVR82\_20134203491NUCA



Plan de situation, sur fond de plan cadastral, section AI, échelle originale 1:1000. Source : Direction générale des Finances Publiques - Cadastre ; mise à jour : 1986  
Dess. Thierry Monnet  
IVR82\_20134203108NUD



Vue générale du cimetière.  
Phot. Thierry Monnet  
IVR82\_20134203100NUCA

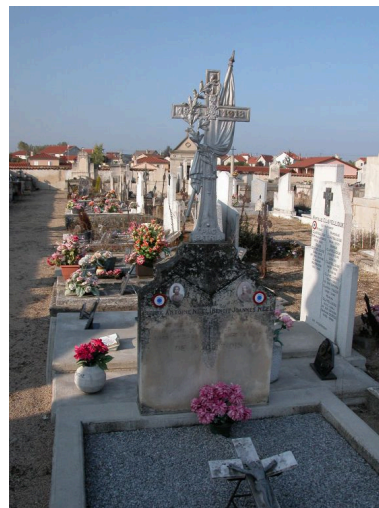




Vue d'ensemble des entrées de la partie ancienne du cimetière.  
Phot. Thierry Monnet  
IVR82\_20134203101NUCA



Vue partielle intérieure.  
Phot. Thierry Monnet  
IVR82\_20134203102NUCA



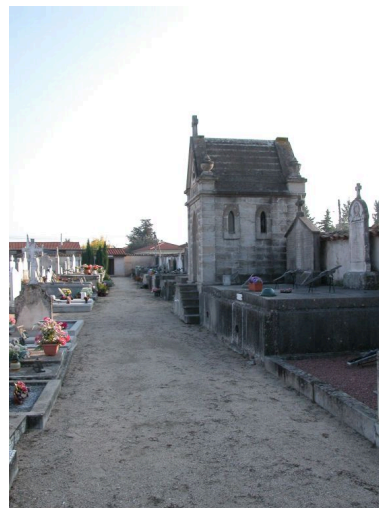
Détail d'une pierre tombale signée Faverson concernant deux frères morts durant la guerre de 14-18.  
Phot. Thierry Monnet  
IVR82\_20134203103NUCA



Vue d'ensemble de la tombe de la Vicomtesse De Courtin De Neufbourg.  
Phot. Thierry Monnet  
IVR82\_20134203104NUCA



Chapelle de la famille Thinet-Guerin.  
Phot. Thierry Monnet  
IVR82\_20134203105NUCA



Chapelle de la famille Claveloux.  
Phot. Thierry Monnet  
IVR82\_20134203106NUCA



Détail de couronnes mortuaires en faïence.  
Phot. Thierry Monnet  
IVR82\_20134203107NUCA

## Dossiers liés

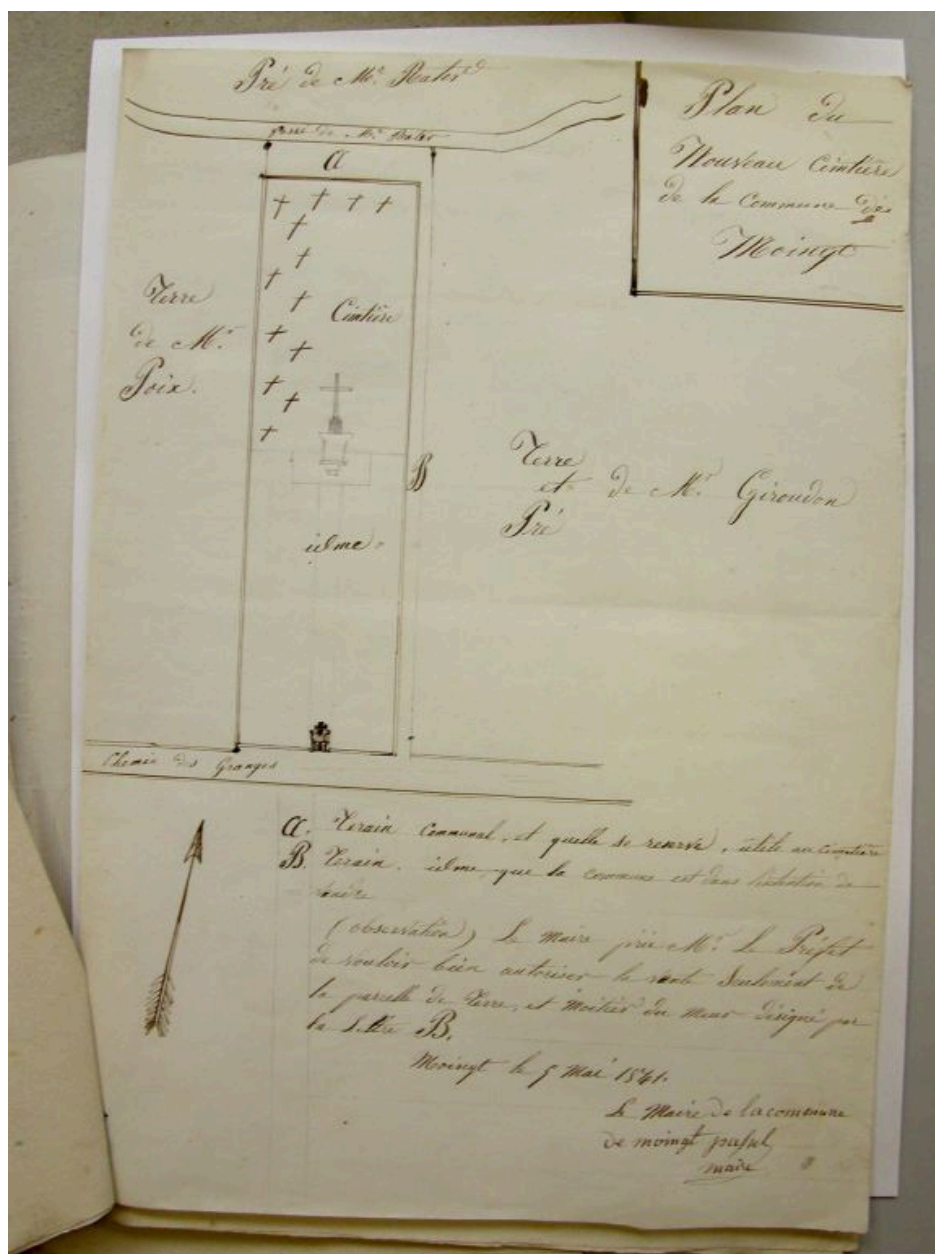
Dossiers de synthèse :

Présentation de la commune de Moingt (associée à Montbrison) (IA42001387) Montbrison, Moingt

**Oeuvre(s) contenue(s) :**

Auteur(s) du dossier : Caroline Guibaud, Thierry Monnet

Copyright(s) : © Région Rhône-Alpes, Inventaire général du patrimoine culturel ; © Conseil général de la Loire



Plan du nouveau cimetière de la commune de Moingt. AD 42 O1060, 5 mai 1841. Relevé schématique sur papier, à l'encre noire et crayon noir. 5 mai 1841. AD Loire. O 1060

Référence du document reproduit :

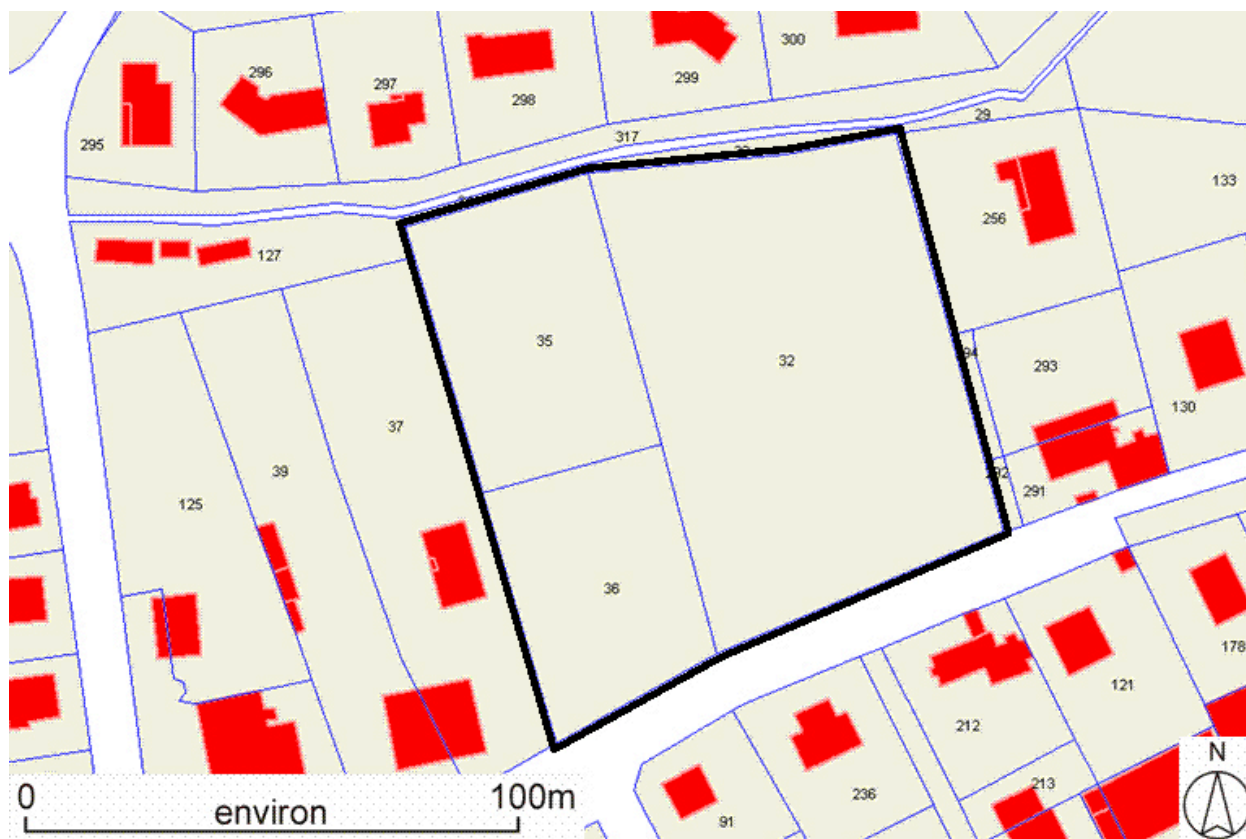
- **Plan du nouveau cimetière de la commune de Moingt. AD Loire, série O : 1060 (Moingt), Document du 5**  
**Plan du nouveau cimetière de la commune de Moingt. AD Loire, série O : 1060 (Moingt), Document du 5**  
mai 1841. Plan sur papier blanc / encre noire et crayon noir / format : 20 X 29.

IVR82\_20134203491NUCA

Auteur de l'illustration (reproduction) : Thierry Monnet

Date de prise de vue : 2006

© Région Rhône-Alpes, Inventaire général du patrimoine culturel  
reproduction soumise à autorisation du titulaire des droits d'exploitation



Plan de situation, sur fond de plan cadastral, section AI, échelle originale 1:1000. Source : Direction générale des Finances Publiques - Cadastre ; mise à jour : 1986

IVR82\_20134203108NUD

Auteur de l'illustration : Thierry Monnet

Technique de relevé : reprise de fond ;

© Région Rhône-Alpes, Inventaire général du patrimoine culturel ; © Ministère des finances, CIDF, Service du cadastre  
reproduction soumise à autorisation du titulaire des droits d'exploitation





Vue générale du cimetière.

IVR82\_20134203100NUCA

Auteur de l'illustration : Thierry Monnet

Date de prise de vue : 2006

© Région Rhône-Alpes, Inventaire général du patrimoine culturel  
reproduction soumise à autorisation du titulaire des droits d'exploitation



Vue d'ensemble des entrées de la partie ancienne du cimetière.

IVR82\_20134203101NUCA

Auteur de l'illustration : Thierry Monnet

Date de prise de vue : 2006

© Région Rhône-Alpes, Inventaire général du patrimoine culturel  
reproduction soumise à autorisation du titulaire des droits d'exploitation



Vue partielle intérieure.

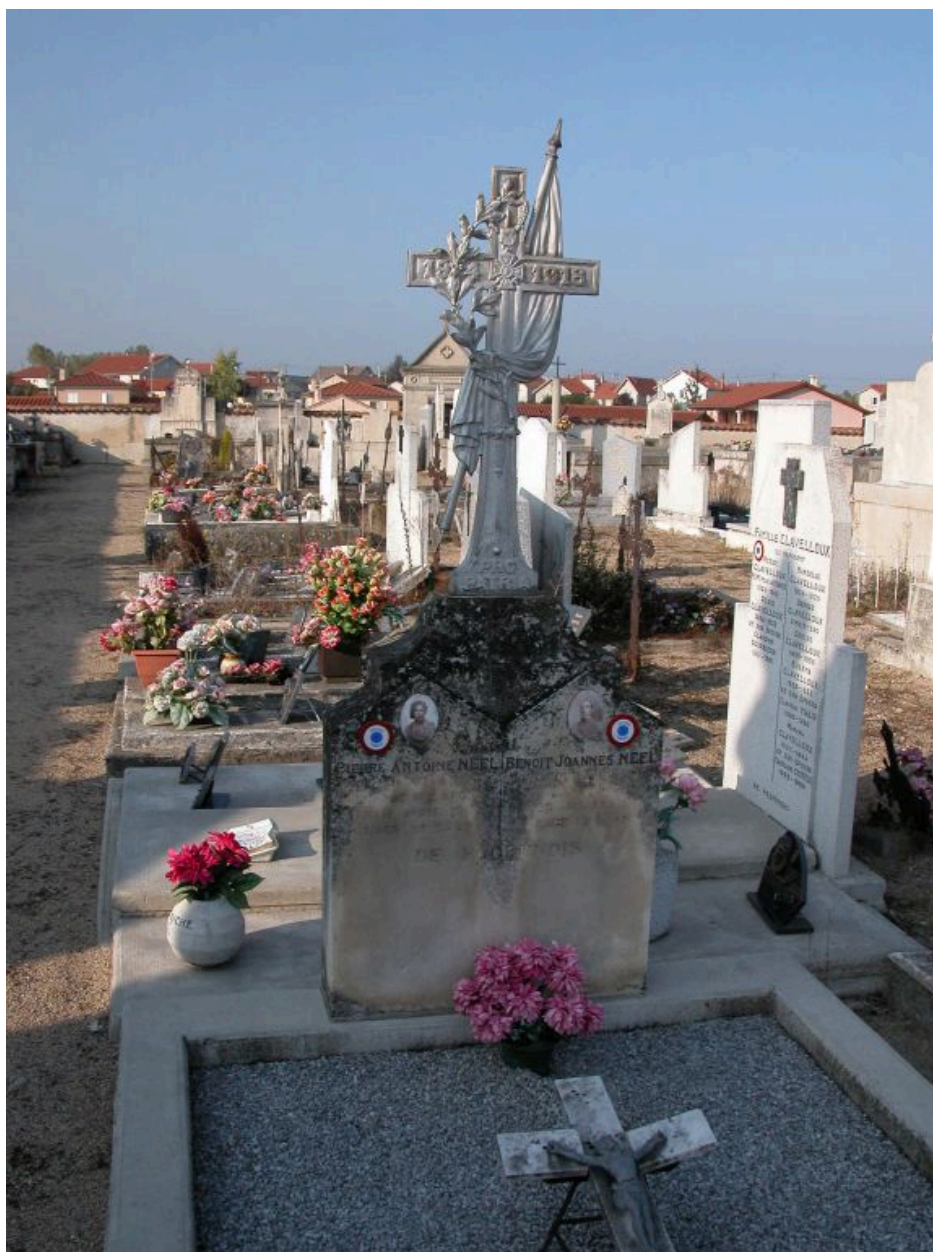
IVR82\_20134203102NUCA

Auteur de l'illustration : Thierry Monnet

Date de prise de vue : 2006

© Région Rhône-Alpes, Inventaire général du patrimoine culturel  
reproduction soumise à autorisation du titulaire des droits d'exploitation





Détail d'une pierre tombale signée Faverjon concernant deux frères morts durant la guerre de 14-18.

IVR82\_20134203103NUCA

Auteur de l'illustration : Thierry Monnet

Date de prise de vue : 2006

© Région Rhône-Alpes, Inventaire général du patrimoine culturel  
reproduction soumise à autorisation du titulaire des droits d'exploitation



Vue d'ensemble de la tombe de la Vicomtesse De Courtin De Neufbourg.

IVR82\_20134203104NUCA

Auteur de l'illustration : Thierry Monnet

Date de prise de vue : 2006

© Région Rhône-Alpes, Inventaire général du patrimoine culturel  
reproduction soumise à autorisation du titulaire des droits d'exploitation





Chapelle de la famille Thinet-Guerin.

IVR82\_20134203105NUCA

Auteur de l'illustration : Thierry Monnet

Date de prise de vue : 2006

© Région Rhône-Alpes, Inventaire général du patrimoine culturel  
reproduction soumise à autorisation du titulaire des droits d'exploitation



Chapelle de la famille Claveloux.

IVR82\_20134203106NUCA

Auteur de l'illustration : Thierry Monnet

Date de prise de vue : 2006

© Région Rhône-Alpes, Inventaire général du patrimoine culturel  
reproduction soumise à autorisation du titulaire des droits d'exploitation



Détail de couronnes mortuaires en faïence.

IVR82\_20134203107NUCA

Auteur de l'illustration : Thierry Monnet

Date de prise de vue : 2006

© Région Rhône-Alpes, Inventaire général du patrimoine culturel  
reproduction soumise à autorisation du titulaire des droits d'exploitation