



Lyon 4e  
Croix-Rousse  
27 rue (du) Mail

## Immeuble-atelier, actuellement immeuble à logements

### Références du dossier

Numéro de dossier : IA69001397  
Date de l'enquête initiale : 2014  
Date(s) de rédaction : 2014  
Cadre de l'étude : enquête thématique régionale Patrimoine industriel  
Degré d'étude : monographié

### Désignation

Dénomination : immeuble à logements, atelier  
Destinations successives : immeuble à logements  
Parties constituantes non étudiées : jardin d'agrément

### Compléments de localisation

Milieu d'implantation : en ville  
Références cadastrales : 2012, AS, 94. Section et numéro du cadastre ancien : Section C de Saint-Clair n° 147

### Historique

L'immeuble-atelier est construit sur un terrain faisant partie de l'ancien clos du Chariot d'Or appartenant dès le premier quart du XIXe siècle à Monsieur François Perrin prenant exemple sur le clos mitoyen de Monsieur Dumenge. Le clos du Chariot d'Or se situait au nord du clos Dumenge, dont la limite était la rue d'Ivry, et consistait en un simple tènement propre à bâtir. Il doit son nom à une auberge précédemment construite durant l'époque moderne et aujourd'hui disparue. L'état de section des propriétés non bâties et bâties de 1828 indique que la parcelle actuelle faisait partie d'un vaste tènement compris entre les n° 21 et 33 rue du Mail, et consistant en une terre. Ce terrain appartenait à Monsieur Pignol demeurant à la Croix-Rousse et qui était pharmacien. Le 31 août 1835, Monsieur Antoine Battut, maître maçon et marchand d'herbage, fait une demande d'alignement afin de construire un immeuble. En 1838 la construction est mentionnée dans le recensement de la population de la Croix-Rousse. Le 12 avril 1838, Antoine Battut qui demeure désormais dans son nouvel immeuble, demande l'autorisation d'exhausser d'un étage le bâtiment. Les recensements de la population au XIXe siècle confirment la présence d'ouvriers en soie et de fabricants. L'immeuble accueille aujourd'hui un cabinet infirmier au rez-de-chaussée et les étages sont occupés par des logements. Cette construction s'inscrit dans une période de lotissement qui s'effectue le long de la rue du Mail entre 1838 et 1840 afin d'installer les métiers liés au travail de la soie.

Période(s) principale(s) : 2e quart 19e siècle  
Dates :  
Auteur(s) de l'oeuvre : Antoine Battut (auteur commanditaire)

### Description

L'immeuble présente deux corps de bâtiments reliés par un escalier central. Il possède trois étages et deux travées. Le rez-de-chaussée est de plain-pied et est composé de travées rectangulaires sans traitement particulier. Les percements des étages sont réguliers et le traitement des baies est homogène. Les trumeaux sont étroits et sans décor. Les baies sont rectangulaires avec appuis saillants. Les fenêtres sont pourvues de jalousies au premier étage et de volets roulants au deuxième étage. Les fenêtres sont hétérogènes et présentent des lambrequins en bois. La corniche est en bois. La porte d'entrée se situe à gauche de l'axe médian de la façade. Il s'agit d'une porte piétonne en bois, à un battant et un battant gauche fixe. Elle présente des tables saillantes en pointe de diamant et est surmontée par un caisson d'éclairage en bois venant sûrement masquer une ancienne imposte. L'allée présente un plafond plat, un sol carrelé et des murs crépis.

L'escalier est dans-œuvre et est parallèle à la rue. Il est rampe sur rampe et à deux volées droites. La main courante est en ferronnerie simple. Le mur noyau est plein. La cage d'escalier est ouverte au niveau des paliers, côté sud. Chaque palier présente un garde-corps en ferronnerie ouvragée et dessert deux appartements latéraux. Les paliers sont couverts par de grandes dalles en pierre calcaire et desservent également d'anciens lieux d'aisance. Les repos sont recouverts par un carrelage moderne. Le premier repos est éclairé par deux baies obstruées par des grilles et donnant sur la cour du n° 29 rue du Mail. L'escalier est en pierre à gryphées de Saint-Fortunat et le dernier étage de l'escalier est en bois. L'allée de l'immeuble dessert l'arrière de la parcelle qui comprend un jardin privé aménagé et une petite maison privée.

### Éléments descriptifs

Matériau(x) du gros-œuvre, mise en œuvre et revêtement : calcaire, moellon, enduit

Matériau(x) de couverture : tuile mécanique

Étage(s) ou vaisseau(x) : 3 étages carrés

Couvrements :

Élévations extérieures : élévation ordonnancée

Type(s) de couverture : toit à longs pans

Escaliers : escalier dans-œuvre : escalier droit ;

### Typologies et état de conservation

État de conservation : bon état

### Statut, intérêt et protection

Protections : édifice non protégé

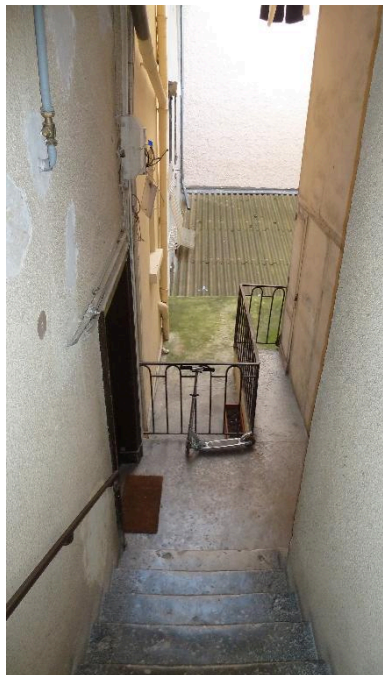
Statut de la propriété : propriété privée

### Références documentaires

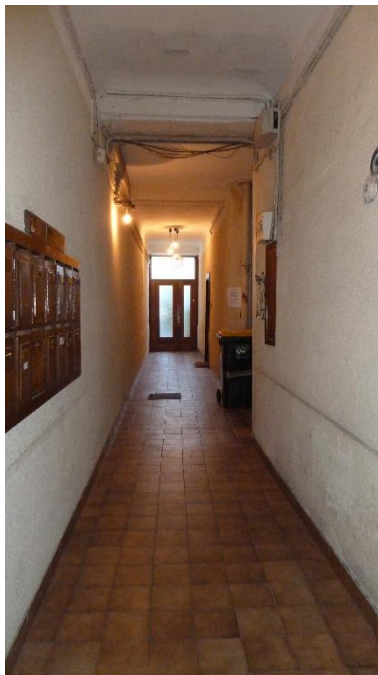
#### Documents d'archive

- **Arch. Dép. Rhône, 3 P 138/170, 1828-1914**  
3 P 138/170 : Matrice des propriétés foncières, 1828-1914. (Folio 939)  
AD Rhône
- **Arch. Mun. Lyon, 3 WP 193, 1790-1851**  
3 WP 193 : Permission de voirie, dossiers par rue : rue du Mail, 1790-1851.  
AC Lyon
- **Arch. Dép. Rhône, 3 P 138/168, 20 octobre 1828**  
3 P 138/168 : Etats de sections des propriétés non bâties et bâties : Section C dite de Saint-Clair, 20 octobre 1828.  
AD Rhône
- **Arch. Mun. Lyon, 3 WP 027 1 à 3 WP 061, 1825-1900**  
3 WP 027 1 à 3 WP 061 : Registres de recensements de la population de la commune de la Croix-Rousse, 1825-1900.  
AC Lyon

## Illustrations



Vue de l'escalier  
Phot. Nadine Halitim-Dubois  
IVR82\_20146900063NUCA



Vue de l'allée  
Phot. Nadine Halitim-Dubois  
IVR82\_20146900452NUCA



Vue d'ensemble sud est de  
l'immeuble de trois étages  
Phot. Nadine Halitim-Dubois  
IVR82\_20146900567NUCA

## Dossiers liés

**Oeuvre(s) contenue(s) :**

**Oeuvre(s) en rapport :**

Secteur d'étude du 4ème arrondissement de Lyon. Études urbaines du 4e arrondissement : les immeubles-ateliers vecteur du développement urbain du Plateau de la Croix-Rousse. (IA69001355) Rhône-Alpes, Rhône, Lyon 4e, Croix-Rousse, rue Dumenge, rue Pailleron, rue Belfort, rue du Mail

Auteur(s) du dossier : Sandrine Madjar, Nadine Halitim-Dubois

Copyright(s) : © Région Rhône-Alpes, Inventaire général du patrimoine culturel ; © Ville de Lyon

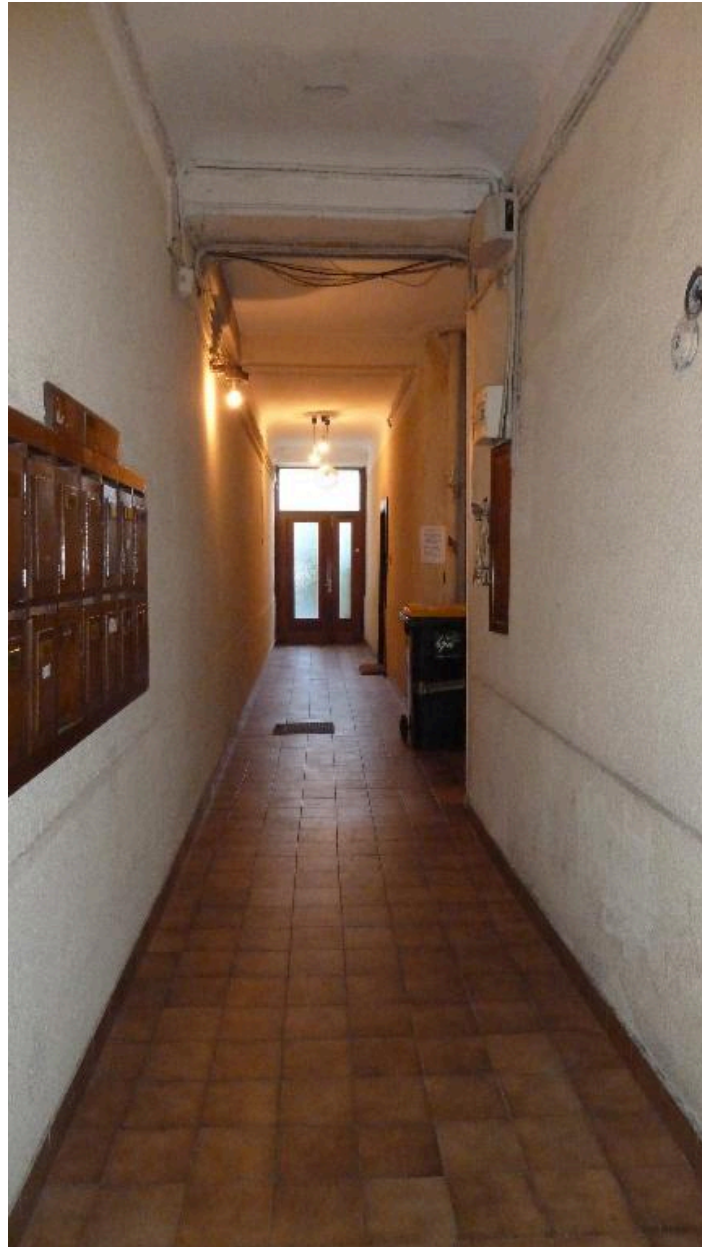


Vue de l'escalier

IVR82\_20146900063NUCA

Auteur de l'illustration : Nadine Halitim-Dubois

© Région Rhône-Alpes, Inventaire général du patrimoine culturel  
reproduction soumise à autorisation du titulaire des droits d'exploitation



Vue de l'allée

IVR82\_20146900452NUCA

Auteur de l'illustration : Nadine Halitim-Dubois

© Région Rhône-Alpes, Inventaire général du patrimoine culturel  
reproduction soumise à autorisation du titulaire des droits d'exploitation



Vue d'ensemble sud est de l'immeuble de trois étages

IVR82\_20146900567NUCA

Auteur de l'illustration : Nadine Halitim-Dubois

© Région Rhône-Alpes, Inventaire général du patrimoine culturel  
reproduction soumise à autorisation du titulaire des droits d'exploitation