



Auvergne-Rhône-Alpes, Savoie
Bessans

BESSANS en Haute Maurienne : Présentation de l'étude d'inventaire ponctuel de la commune

Références du dossier

Numéro de dossier : IA73005151
Date de l'enquête initiale : 2022
Date(s) de rédaction : 2022
Cadre de l'étude : opération ponctuelle
Degré d'étude : recensé

Désignation

Dénomination : oeuvre sur plusieurs communes

Compléments de localisation

Milieu d'implantation : en village
Références cadastrales : 2022

Historique

Proposition d'inventaire participatif : le village-station de Bessans - Haute-Maurienne 73

Suivi : François PORTET ethnologue ; suivi inventaire chercheurs : Nadine Halitim-Dubois ; Thierry Monnet ; Association BJA Bessans Jadis et Aujourd'hui

Bessans, commune de la Haute-Maurienne de 330 habitants (au dernier recensement) a une histoire singulière. L'habitat permanent du village s'est installé dans un fond de vallée plat, à 1700 mètres d'altitude avec des alpages situés sur les pentes au-dessus de 2000 mètres. L'histoire du village est marquée par les migrations saisonnières, par les cols, vers l'Italie voisine puis après le rattachement de la Savoie à la France (1860) vers les villes de Marseille, Lyon et Paris où les bessanais se sont spécialisés dans l'exploitation des fiacres puis plus tard des taxis parisiens. De cette période témoigne une première évolution de l'habitat traditionnel : les maisons avec logis étable en sous-sol et grange au niveau supérieur sont remplacées par des habitations un peu plus élaborées avec des éléments de décor sans doute importés de la ville.

L'histoire de la vallée à la période contemporaine connaît deux épisodes dramatiques : en 1944 une importante partie du village est incendié par les troupes allemandes et dans l'immédiat après-guerre l'Etat met en place un programme de reconstruction des fermes détruites suivant différentes modalités. Le débordement de l'Arc en 1957 est le second épisode qui a modifié l'habitat villageois et entraîné une reconstruction du cœur du village. Ainsi l'habitat villageois dans sa partie centrale, dans les deux hameaux d'habitat permanent Le Villaron et la Goulaz, dans le hameau d'habitat temporaire et les chalets d'alpage des montagnes témoignent à divers degrés de cette histoire mouvementée.

Depuis plus de quarante ans l'association « Bessans jadis aujourd'hui » étroitement impliquée dans la vie de la commune explore le passé villageois à travers une publication biannuelle, des expositions et diverses animations. Depuis cinq ans un ethnologue renouvelant des investigations entreprises dès le début du siècle dernier a apporté son aide à la structure associative. C'est dans ce contexte et suite à l'élaboration du PLU de la commune, en 2019 que l'idée d'un inventaire du bâti communal qui serait réalisé par l'association a vu le jour. Mais les bénévoles en ont bien conscience, pour que celui-ci vienne abonder la documentation déjà très riche réunie sur ce territoire, il est nécessaire de travailler avec méthode et les services de l'inventaire en région paraissent particulièrement armés pour apporter cette aide et accompagnement méthodologique (Nadine Halitim-Dubois pour la partie reconstruction et Thierry Monnet pour la partie chalets d'alpage et ferme-logis). Sera également associé au comité scientifique de l'inventaire participatif Jean-François Lyon-Caen enseignant à l'ENSAG (Ecole Nationale d'Architecture de Grenoble) et spécialiste de l'architecture de montagne (stations de sport d'hiver, refuges...). L'association « Bessans jadis aujourd'hui » accompagnée par François Portet (ethnologue)

sera moteur de cet inventaire participatif, et un photographe amateur qui pourra gérer et superviser la partie photographique de cet inventaire.

Période(s) principale(s) : 14e siècle, 15e siècle, 16e siècle, 17e siècle, 18e siècle, 19e siècle, 20e siècle, 21e siècle

Description

Le territoire

Le territoire de Bessans s'inclut dans celui de la Haute Maurienne, à savoir la vallée de l'Arc en amont de Modane jusqu'à la frontière italienne au col du Carro et aux sources de l'Arc ; il faut y adjoindre les vallées adjacentes du Ribon, d'Avérole et de la Lombarde. À noter que le col de la Madeleine, entre Lanslevillard et Bessans, marque dans la vallée une transition significative quant à l'altitude, au climat et à l'enneigement. Le village lui-même et deux de ses hameaux (Le Villaron et La Goulaz) se situent sur un vaste plateau à 1750 mètres d'altitude. Le hameau le plus élevé, celui d'Avérole, se trouve à 2000 mètres d'altitude. Les alpages, entre 2100 et 2500 mètres, connaissent encore, pour certains comme celui du Vallon, une activité agropastorale et voient aussi leur habitat restauré à des fins de loisir.

Les montagnes de la vallée de Bessans sont limitrophes à l'adret avec le Parc National de la Vanoise et à l'est et au sud avec la frontière italienne du Piémont.

Les principaux sommets sont Charbonnel qui culmine à 3752m, la Bessanèse, frontalière avec l'Italie à 3592 m, Méan Martin, Ronce, le Chatelard. La montagne de Tierce, qui domine le village de son beau triangle, atteint presque 3000 m. Les torrents (Arc, Avérole, Ribon) et cascades sont en grande partie captés par EDF pour alimenter par conduite forcée le barrage du Mont Cenis, mis en service en 1968.

Éléments descriptifs

Statut, intérêt et protection

(dossier en cours)

Présentation de l'étude d'inventaire ponctuel de la commune de Bessans en Haute Maurienne - Inventaire Général du Patrimoine Culturel (auvergnerhonealpes.fr)

Intérêt de l'œuvre : à signaler

Statut de la propriété : propriété publique

L'histoire de la commune de Bessans

Histoire

Le site du Rocher du Château, avec ses peintures rupestres, témoigne d'une occupation à l'époque néolithique de la commune de Bessans. La datation d'objets de bois retrouvés au Col du Colerin, sur le territoire de Bessans, indique que des échanges existaient de part et d'autre de la chaîne alpine dès la fin de cette époque néolithique (vers 2500 avant J-C).

L'invasion sarrasine ne semble avoir laissé de traces que dans l'imaginaire collectif. Au milieu du XIV^e siècle, Bessans devient une dépendance de l'abbaye de Saint-Michel-de-la-Cluze, en Piémont. À partir de 1528, une administration mixte gère le village qui dépend à la fois des ducs de Savoie et de l'abbaye. En 1793, la Savoie devient française et prend le nom de département du Mont-Blanc. En 1815, avec la Restauration, elle retourne au roi de Sardaigne puis redevient française avec le plébiscite du 22 avril 1860.

Durant des siècles, les activités agropastorales ont été pratiquement les seules à faire vivre la population bessanaise, beaucoup plus importante en nombre qu'aujourd'hui (1084 habitants en 1793, toujours autour d'un millier entre 1860 et 1890, 353 en 2022). Mais l'émigration temporaire ou définitive de Bessanais, vers Turin, Lyon, Marseille, Paris, a joué un rôle important, dès avant la fin du XIX^e siècle où elle a pris une ampleur particulière en région parisienne. Les métiers de cochers de fiacres puis de chauffeurs de taxis permettaient de revenir au pays pour l'élevage et les travaux agricoles. Après la Première Guerre mondiale, des constructions autres que le traditionnel logis-étable semi-enterré ont vu le jour. Mais c'est l'incendie du village par l'armée allemande en septembre 1944 qui, détruisant 150 maisons, va changer définitivement sa physionomie. Puis, à peine les reconstructions achevées, la crue de l'Arc de 1957, qui a ravagé toute la Maurienne, emporte deux hôtels, plusieurs maisons et une chapelle.

Au seuil des années 1970, l'avènement du ski nordique popularisé par les Jeux Olympiques de Grenoble, permet au village d'offrir des emplois à sa population. L'ouverture du Centre école *La Bessanaise* contribue largement à faire connaître Bessans comme un lieu privilégié pour la pratique du ski de fond, des raquettes, des randonnées d'hiver comme d'été, à proximité du Parc National de Vanoise. Le développement touristique entraîne de nouvelles constructions qui échappent toutefois à la standardisation des grands complexes immobiliers.

Les caractéristiques de Bessans ont régulièrement attiré l'attention des ethnologues, depuis la venue d'Eugenie Goldstern en 1913, qui en a fait l'objet d'une thèse.

Références documentaires

Documents d'archive

- **Mappe n° 567 vue 11**
FRAD073 : C 2219 Mappe n° 567 vue 11
AD Savoie : C 2219 Mappe n° 567 vue 11

Bibliographie

- **Goldstern Eugénie, Bessans, vie d'un village de haute Maurienne, 1987.**
Goldstern Eugénie, Bessans, vie d'un village de haute Maurienne, Ed. Curandera, 1987.
AP
- **Portet François, Agriculture et élevage, 2020**
PORTET François, Agriculture et élevage, Revue Bessans Jadis et Aujourd'hui, n° 83 - été 2020, pp. 1 à 26.
p. 1 à 26
AP
- **Portet François, Accueil et Tourisme à Bessans, 2021**
PORTET François, Accueil et Tourisme à Bessans, Revue Bessans Jadis et Aujourd'hui, n° 85 - été 2021.
AP
- **Poche Bernard, Le monde Bessanais**
Poche Bernard, Le monde Bessanais, société et représentation, Ed. du CNRS, 1999.
AP
- **Jail Marcel, la Haute Maurienne (Thèse)**
Jail Marcel, la Haute Maurienne, Recherches sur l'évolution et les problèmes d'une cellule intra-alpine, Thèse de géographie, Grenoble, 1967.
AP
- **Tracq Francis, La Mémoire du vieux village, 2000**
Tracq Francis, *La Mémoire du vieux village*, éd. La Fontaine de Siloé 2000
AP

Périodiques

- **Chazal, Annie, 2002. Toponymie de Bessans**
Chazal, Annie, 2002. *Toponymie de Bessans : vivre et nommer l'espace en Haute Maurienne*. Grenoble, Éd. de Belledonne, 242 p.
AP
- **Chazal, Annie, 2006. Mémoires d'alpages**
Chazal, Annie, 2006. *Mémoires d'alpages*, Éd. Bessans Jadis et Aujourd'hui, 193 p.
AP
- **O'Kane, Françoise. 1982. Gens de la terre, gens du discours.**
O'Kane, Françoise. 1982. *Gens de la terre, gens du discours*. Terrain, méthode et réflexion dans l'étude d'une communauté de montagne et de ses émigrés. Bâle, Société Suisse des Traditions populaires, 417 p.
AP

Annexe 1

Une approche d'un inventaire ponctuel : propositions 2022

Une approche de l'inventaire : propositions 2022

La mémoire des maisons de la commune de Bessans va permettre peut-être à la préfiguration d'un inventaire participatif de la commune de Bessans en complément de l'étude ethnologique réalisée par François Portet entre 2016 et 2022. Montrer une histoire plus complexe qui contrairement à une idée reçue, fait ressortir un fait migratoire très important. En effet, ces communes de hautes montagnes sont profondément traversées par les migrations.

L'étude ethnographique a fait ressortir des éléments sociologiques suivants :

Inter-mariages proches ; transmission des maisons ; histoires des familles croisées à l'histoire des maisons imbrication
Urbanisme – habitation – habiter

Choisir les parties à enjeux de cette commune : juin-juillet 2022 rencontre avec l'association BJA

Pression foncière/urbanisation/transformation

(chercheur : Nadine Halitim-Dubois inventaire du patrimoine culturel de la région auvergne-Rhône-Alpes)

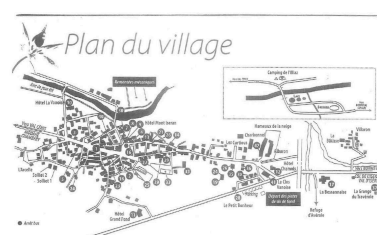
Illustrations



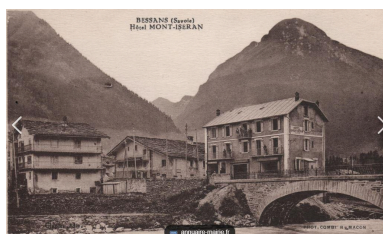
Bessans, cadastre de
1733 (AD Savoie)
Phot. Collection BJA
IVR84_20227302945NUCA



Plan des quartiers de Bessans
Phot. Collection BJA
IVR84_20227302946NUCA



Plan du village
Phot. Collection BJA
IVR84_20227302988NUCA



Carte postale :Bessans
Savoie Hôtel Mont-Iseran
Phot. Collection BJA
IVR84_20227302987NUCA



Vue générale, centre et partie
aval de la commune(drone)
Phot. Michel Pérès
IVR84_20227301171NUCA



Vue d'ensemble, centre et partie
aval de la commune (Drone)
Phot. Michel Pérès
IVR84_20227301170NUCA



vue d'ensemble, Centre et partie aval
de la commune de Bessans (drone)
Phot. Michel Pérès
IVR84_20227301172NUCA



Vue du village haut , partie amont
de la commune de Bessans (drone)
Phot. Michel Pérès
IVR84_20227301173NUCA



Vue de la place de la mairie et
partie aval de la commune (drone)
Phot. Michel Pérès
IVR84_20227301174NUCA



Vue d'ensemble de la place
centrale de Bessans (drone)
Phot. Michel Pérès
IVR84_20227301175NUCA



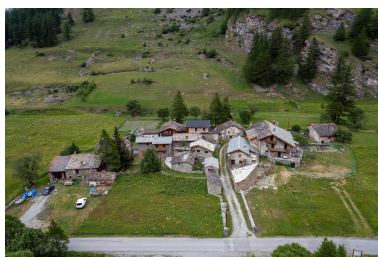
Hameau de la Goulaz vu
de l'aval (photo drone)
Phot. Michel Pérès
IVR84_20227301176NUCA



Hameau de la Goulaz
Phot. Michel Pérès
IVR84_20227301177NUCA



Hameau de la Goulaz
Phot. Michel Pérès
IVR84_20227301178NUCA



Hameau de la Goulaz
Phot. Michel Pérès
IVR84_20227301179NUCA



Hameau de la Goulaz
Phot. Michel Pérès
IVR84_20227301180NUCA



Hameau d'Avérole vue de l'amont,
bourg d'amont au premier plan
Phot. Michel Pérès
IVR84_20227301181NUCA



Hameau d'Avérole, vue de l'amont,
bourg d'amont au premier plan
Phot. Michel Pérès
IVR84_20227301182NUCA



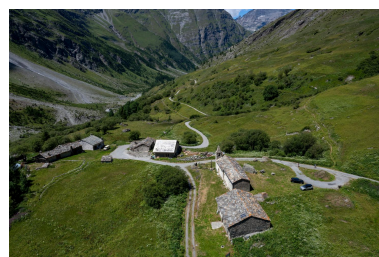
Hameau d'Avérole partie aval
Phot. Michel Pérès
IVR84_20227301183NUCA



Hameau d'Avérole, en bordure
du ravin sur le torrent d'Avérole
Phot. Michel Pérès
IVR84_20227301184NUCA



Hameau d'Avérole
Phot. Michel Pérès
IVR84_20227301185NUCA



Chapelle d'Avérole
Phot. Michel Pérès
IVR84_20227301186NUCA



Chapelle d'Avérole
Phot. Michel Pérès



Hameau d'Avérole, bourg d'amont
Phot. Michel Pérès



Hameau d'Avérole, bourg
d'amont, vue de l'aval

IVR84_20227301187NUCA

IVR84_20227301188NUCA

Phot. Michel Pérès
IVR84_20227301189NUCA

Dossiers liés

Dossiers de synthèse :

Présentation de l'étude du patrimoine Industriel de la région Auvergne-Rhône-Alpes (IA00141269) Auvergne-Rhône-Alpes, Auvergne-Rhône-Alpes

Oeuvre(s) contenue(s) :

Oeuvre(s) en rapport :

Maison traditionnelle dite maison "des Finette" à Bessans (IA73005255) Auvergne-Rhône-Alpes, Savoie, Bessans, , rue des Sculpteurs Clappier

Ensemble de maisons de la reconstruction à Bessans (IA73005152) Auvergne-Rhône-Alpes, Savoie, Bessans

Auteur(s) du dossier : Nadine Halitim-Dubois, Thierry Monnet, Hélène Personnaz, Léon Personnaz, François Portet

Copyright(s) : © Région Rhône-Alpes, Inventaire général du patrimoine culturel

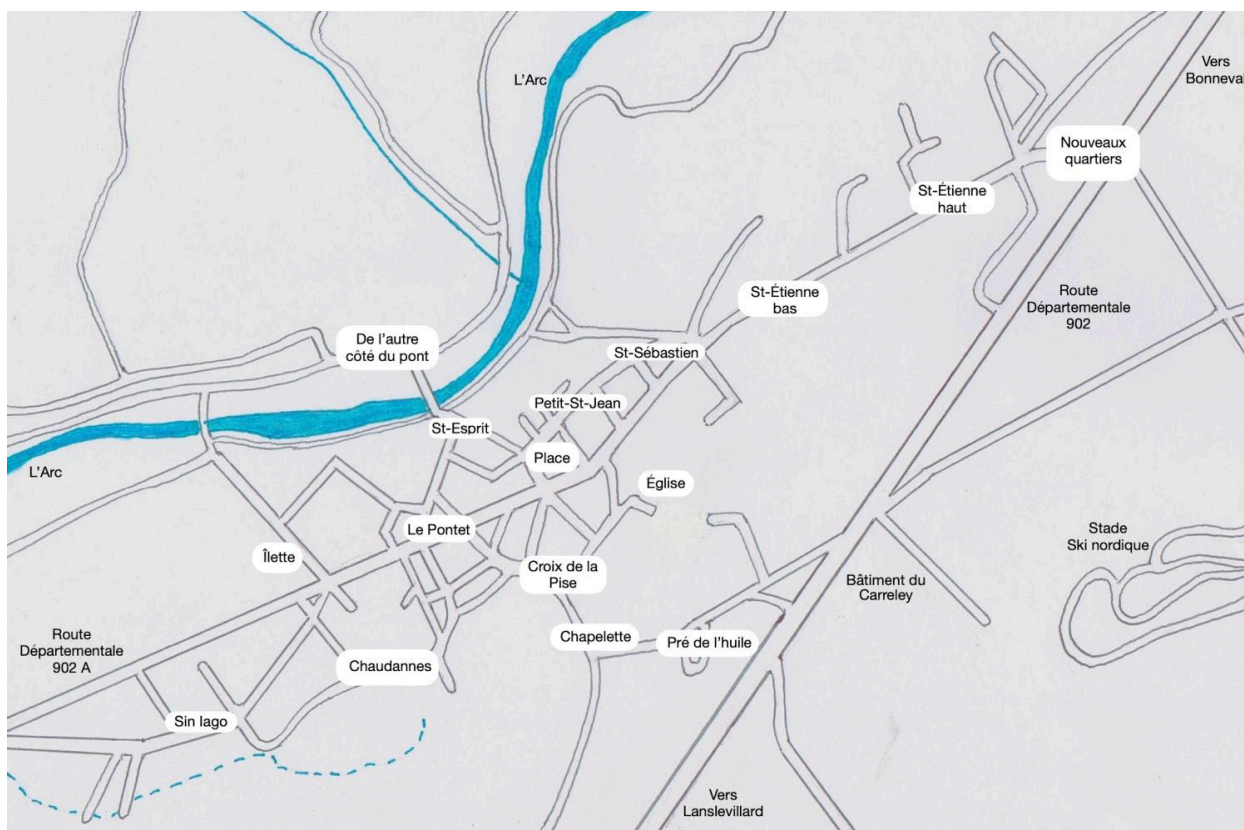


Bessans, cadastre de 1733 (AD Savoie)

IVR84_20227302945NUCA

Auteur de l'illustration : Collection BJA

© Région Rhône-Alpes, Inventaire général du patrimoine culturel
reproduction soumise à autorisation du titulaire des droits d'exploitation

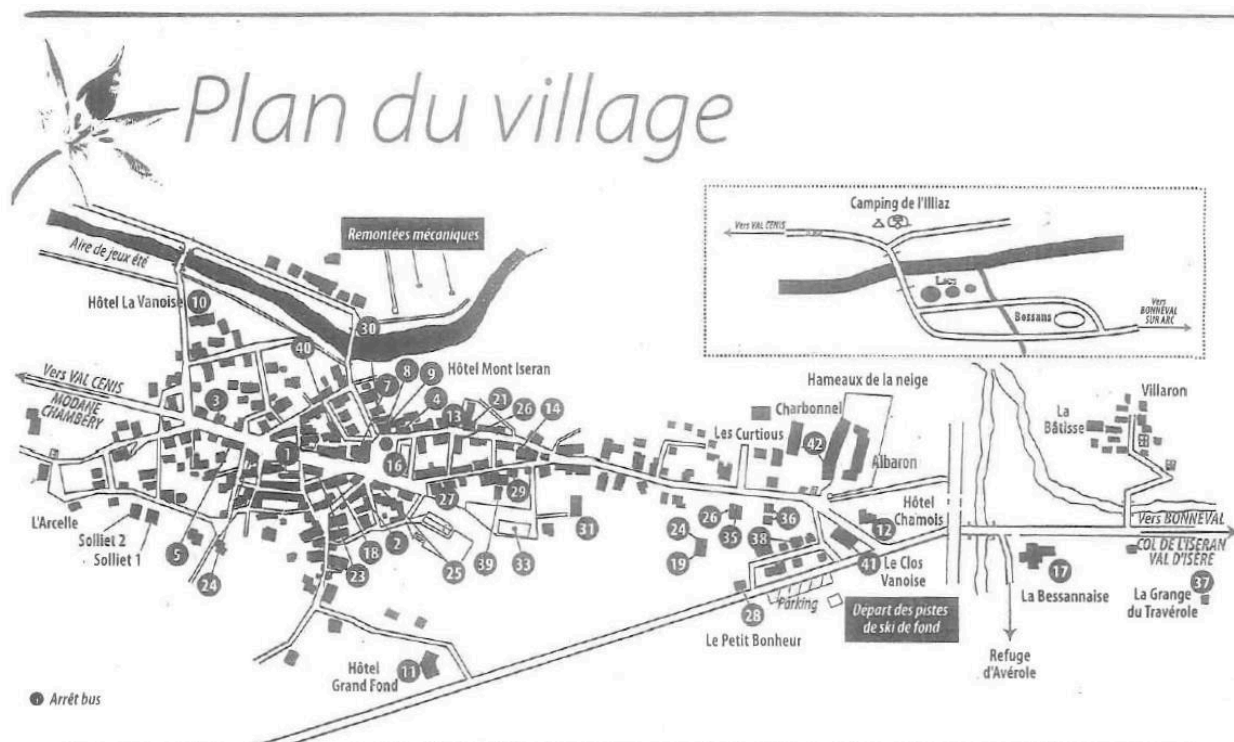


Plan des quartiers de Bessans

IVR84_20227302946NUCA

Auteur de l'illustration : Collection BJA

© Région Rhône-Alpes, Inventaire général du patrimoine culturel ; © Collection BJA
reproduction soumise à autorisation du titulaire des droits d'exploitation

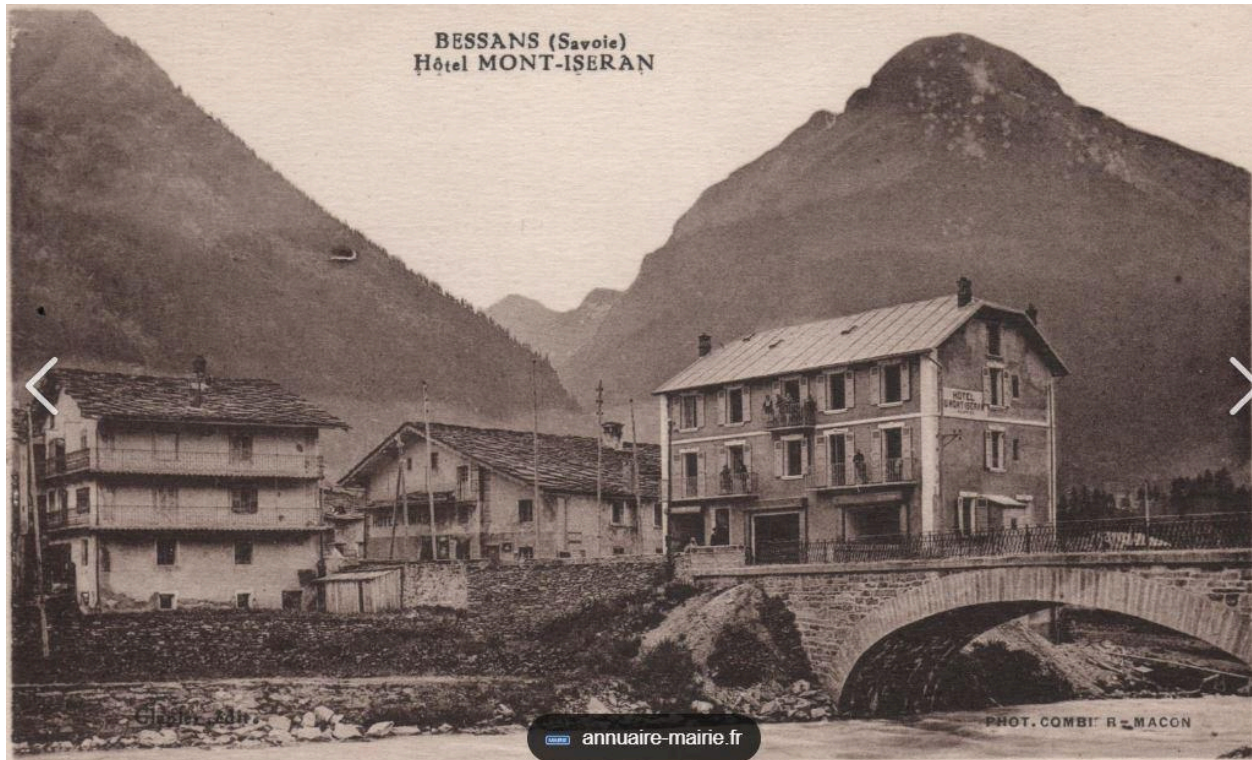


Plan du village

IVR84_20227302988NUCA

Auteur de l'illustration : Collection BJA

© Région Rhône-Alpes, Inventaire général du patrimoine culturel ; © Collection BJA
reproduction soumise à autorisation du titulaire des droits d'exploitation



Carte postale :Bessans Savoie Hôtel Mont-Iseran

IVR84_20227302987NUCA

Auteur de l'illustration : Collection BJA

© Collection BJA

reproduction soumise à autorisation du titulaire des droits d'exploitation



Vue générale, centre et partie aval de la commune(drone)

IVR84_20227301171NUCA

Auteur de l'illustration : Michel Pérès

© Région Rhône-Alpes, Inventaire général du patrimoine culturel
reproduction soumise à autorisation du titulaire des droits d'exploitation



Vue d'ensemble, centre et partie aval de la commune (Drone)

IVR84_20227301170NUCA

Auteur de l'illustration : Michel Pérès

© Région Rhône-Alpes, Inventaire général du patrimoine culturel
reproduction soumise à autorisation du titulaire des droits d'exploitation



vue d'ensemble, Centre et partie aval de la commune de Bessans (drone)

IVR84_20227301172NUCA

Auteur de l'illustration : Michel Pérès

© Région Auvergne-Rhône-Alpes, Inventaire général du patrimoine culturel
reproduction soumise à autorisation du titulaire des droits d'exploitation



Vue du village haut , partie amont de la commune de Bessans (drone)

IVR84_20227301173NUCA

Auteur de l'illustration : Michel Pérès

© Région Rhône-Alpes, Inventaire général du patrimoine culturel
reproduction soumise à autorisation du titulaire des droits d'exploitation



Vue de la place de la mairie et partie aval de la commune (drone)

IVR84_20227301174NUCA

Auteur de l'illustration : Michel Pérès

© Région Rhône-Alpes, Inventaire général du patrimoine culturel
reproduction soumise à autorisation du titulaire des droits d'exploitation



Vue d'ensemble de la place centrale de Bessans (drone)

IVR84_20227301175NUCA

Auteur de l'illustration : Michel Pérès

© Région Rhône-Alpes, Inventaire général du patrimoine culturel
reproduction soumise à autorisation du titulaire des droits d'exploitation



Hameau de la Goulaz vu de l'aval (photo drone)

IVR84_20227301176NUCA

Auteur de l'illustration : Michel Pérès

© Région Rhône-Alpes, Inventaire général du patrimoine culturel
reproduction soumise à autorisation du titulaire des droits d'exploitation



Hameau de la Goulaz

IVR84_20227301177NUCA

Auteur de l'illustration : Michel Pérès

© Région Rhône-Alpes, Inventaire général du patrimoine culturel
reproduction soumise à autorisation du titulaire des droits d'exploitation



Hameau de la Goulaz

IVR84_20227301178NUCA

Auteur de l'illustration : Michel Pérès

© Région Rhône-Alpes, Inventaire général du patrimoine culturel
reproduction soumise à autorisation du titulaire des droits d'exploitation



Hameau de la Goulaz

IVR84_20227301179NUCA

Auteur de l'illustration : Michel Pérès

© Région Rhône-Alpes, Inventaire général du patrimoine culturel
reproduction soumise à autorisation du titulaire des droits d'exploitation



Hameau de la Goulaz

IVR84_20227301180NUCA

Auteur de l'illustration : Michel Pérès

© Région Rhône-Alpes, Inventaire général du patrimoine culturel
reproduction soumise à autorisation du titulaire des droits d'exploitation



Hameau d'Avérole vue de l'amont, bourg d'amont au premier plan

IVR84_20227301181NUCA

Auteur de l'illustration : Michel Pérès

© Région Rhône-Alpes, Inventaire général du patrimoine culturel
reproduction soumise à autorisation du titulaire des droits d'exploitation



Hameau d'Avérole, vue de l'amont, bourg d'amont au premier plan

IVR84_20227301182NUCA

Auteur de l'illustration : Michel Pérès

© Région Rhône-Alpes, Inventaire général du patrimoine culturel
reproduction soumise à autorisation du titulaire des droits d'exploitation



Hameau d'Avérole partie aval

IVR84_20227301183NUCA

Auteur de l'illustration : Michel Pérès

© Région Rhône-Alpes, Inventaire général du patrimoine culturel
reproduction soumise à autorisation du titulaire des droits d'exploitation



Hameau d'Avérole, en bordure du ravin sur le torrent d'Avérole

IVR84_20227301184NUCA

Auteur de l'illustration : Michel Pérès

© Région Rhône-Alpes, Inventaire général du patrimoine culturel
reproduction soumise à autorisation du titulaire des droits d'exploitation



Hameau d'Avérole

IVR84_20227301185NUCA

Auteur de l'illustration : Michel Pérès

© Région Rhône-Alpes, Inventaire général du patrimoine culturel
reproduction soumise à autorisation du titulaire des droits d'exploitation



Chapelle d'Avérole

IVR84_20227301186NUCA

Auteur de l'illustration : Michel Pérès

© Région Rhône-Alpes, Inventaire général du patrimoine culturel
reproduction soumise à autorisation du titulaire des droits d'exploitation



Chapelle d'Avérole

IVR84_20227301187NUCA

Auteur de l'illustration : Michel Pérès

© Région Rhône-Alpes, Inventaire général du patrimoine culturel
reproduction soumise à autorisation du titulaire des droits d'exploitation



Hameau d'Avérole, bourg d'amont

IVR84_20227301188NUCA

Auteur de l'illustration : Michel Pérès

© Région Rhône-Alpes, Inventaire général du patrimoine culturel
reproduction soumise à autorisation du titulaire des droits d'exploitation



Hameau d'Avérole, bourg d'amont, vue de l'aval

IVR84_20227301189NUCA

Auteur de l'illustration : Michel Pérès

© Région Rhône-Alpes, Inventaire général du patrimoine culturel
reproduction soumise à autorisation du titulaire des droits d'exploitation