



Rhône-Alpes, Haute-Savoie
Saint-Eustache
le Cruet
chemin rural du Cruet

Maison, magasin de commerce

Références du dossier

Numéro de dossier : IA74001658

Date de l'enquête initiale : 2011

Date(s) de rédaction : 2011

Cadre de l'étude : inventaire topographique Inventaire du Parc naturel régional du Massif des Bauges

Degré d'étude : recensé

Désignation

Dénomination : maison, magasin de commerce

Destinations successives : maison d'habitation

Compléments de localisation

Milieu d'implantation : en écart

Références cadastrales : 1866, B1, 282 ; 2008, B1, 65

Historique

Bâtiment mentionné sur les planches du premier cadastre français terminé en 1866. Selon les dires du propriétaire, cette bâtisse n'avait pas de fonction agricole mais de commerce.

Période(s) principale(s) : 19e siècle

Description

Il s'agit de la deuxième maison imbriquée dans une succession de bâtisses. Se trouvant au centre, elle est encadrée à l'est et à l'ouest par d'autres bâtiments ce qui lui ferme deux de ses façades. La maison est ouverte sur le mur gouttereau donnant au sud et des ouvertures secondaires se trouvent au nord. Les évolutions dues aux adaptations d'un ancien bâtiment aux exigences du confort moderne ont quelque peu modifié l'apparence du bâtiment d'origine. On remarque par exemple que, ne possédant que peu d'ouvertures, on a agrandi une fenêtre du logis sur la façade sud. La modification de cette fenêtre est visible avec le décalage d'une des pierres de taille qui forment son encadrement. L'accès au logis se fait par deux escaliers en bois accolés à la façade et se rejoignant sur un balcon, sous lequel il y a un espace pour entreposer du bois. Au pied de l'escalier ouest, une pièce accessible de plain-pied avait une fonction de boutique. On remarque d'ailleurs qu'il y a une différence dans l'utilisation des matériaux pour l'encadrement des ouvertures selon la fonction de la pièce en question. La fenêtre qui s'ouvre dans cette pièce est encadrée d'un assemblage de brique contrairement aux autres encadrements. A l'intérieur, des indices nous permettent d'identifier l'emplacement de l'ancienne boutique, il y a encore les traces de la peinture d'origine ainsi qu'un placard mural et d'anciennes étagères. Au pied de l'escalier est, il y a la porte de la cave qui se situe au-dessous du niveau du sol et accessible par quelques marches. La porte est constituée d'un assemblage de planches horizontales avec des clous forgés traversant. Pour le reste des ouvertures, les encadrements des portes et des fenêtres sont faits avec des pierres de taille calcaire bouchardées, les linteaux sont droits et monolithes et les piédroits sont assemblés. Les façades sont recouvertes d'un enduit de ciment et ne laissent pas apparaître l'appareillage. Il est possible de traverser le bâtiment du nord au sud en circulant dans les différentes pièces semi-enterrées qui sont accessibles depuis la boutique. Ces pièces sont sans ouvertures et font actuellement offices de caves. Dans l'une d'elles, celle qui est ouverte sur la façade nord on distingue les restes d'un puits qui est aujourd'hui comblé. La toiture à deux pans longs est recouverte en fibrociment et on y a fait percer des ouvertures pour éclairer des pièces supplémentaires sous la charpente.

Éléments descriptifs

Matériau(x) du gros-oeuvre, mise en oeuvre et revêtement : ciment ; béton ; calcaire ; molasse ; enduit ; appareil mixte ; pierre de taille

Matériau(x) de couverture : ardoise, ciment amiante en couverture

Type(s) de couverture : toit à deux pans

Escaliers : escalier de distribution extérieur : escalier symétrique, en charpente

Typologies et état de conservation

État de conservation : inégal suivant les parties

Statut, intérêt et protection

ATTENTION FICHE NON FINALISEE On note la présence d'un puits dans une des pièces du bâtiment.

Statut de la propriété : propriété privée

Références documentaires

Documents d'archive

- **AD Haute-Savoie. 3 P 3/7339-7349 Commune de Saint-Eustache. Premier Cadastre Français. Premier**
AD Haute-Savoie. 3 P 3/7339-7349 Commune de Saint-Eustache. Premier Cadastre Français. Premier
cadastre français de la commune de Saint-Eustache réalisé entre 1865 et 1866.

Illustrations



Vue générale
Phot. Clémence Serve
IVR82_20117400904NUCA



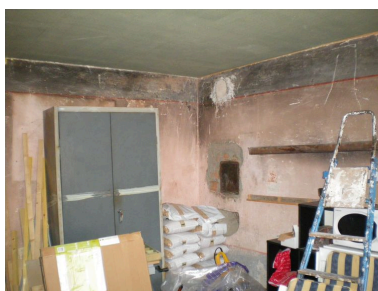
Vue de la façade sud
avec la fenêtre agrandie.
Phot. Clémence Serve
IVR82_20117400903NUCA



Vue de la porte de la cave.
Phot. Clémence Serve
IVR82_20117400876NUCA



Vue de la porte et de la
fenêtre de l'ancienne boutique.
Phot. Clémence Serve
IVR82_20117400909NUCA



Vue intérieur de l'ancienne boutique.
Phot. Clémence Serve
IVR82_20117400910NUCA



Vue de l'intérieur de
l'ancienne boutique.
Phot. Clémence Serve
IVR82_20117400911NUCA



Vue des restes d'un puits comblé
dans une pièce donnant au nord.
Phot. Clémence Serve
IVR82_20117400912NUCA

Dossiers liés

Dossiers de synthèse :

Présentation de la commune de Saint-Eustache (IA74001663) Saint-Eustache

Les maisons et immeubles du Parc naturel régional du Massif des Bauges (IA00141278) Rhône-Alpes, Rhône-Alpes

Oeuvre(s) contenue(s) :

Oeuvre(s) en rapport :

Ecart du Cruet (IA74001666) Saint-Eustache, le Cruet

Auteur(s) du dossier : Clémence Serve

Copyright(s) : © Région Rhône-Alpes, Inventaire général du patrimoine culturel ; © Parc naturel régional du Massif des Bauges



Vue générale

IVR82_20117400904NUCA

Auteur de l'illustration : Clémence Serve

© Région Rhône-Alpes, Inventaire général du patrimoine culturel ; © Parc naturel régional du Massif des Bauges
reproduction soumise à autorisation du titulaire des droits d'exploitation



Vue de la façade sud avec la fenêtre agrandie.

IVR82_20117400903NUCA

Auteur de l'illustration : Clémence Serve

© Région Rhône-Alpes, Inventaire général du patrimoine culturel ; © Parc naturel régional du Massif des Bauges
reproduction soumise à autorisation du titulaire des droits d'exploitation



Vue de la porte de la cave.

IVR82_20117400876NUCA

Auteur de l'illustration : Clémence Serve

© Région Rhône-Alpes, Inventaire général du patrimoine culturel ; © Parc naturel régional du Massif des Bauges
reproduction soumise à autorisation du titulaire des droits d'exploitation



Vue de la porte et de la fenêtre de l'ancienne boutique.

IVR82_20117400909NUCA

Auteur de l'illustration : Clémence Serve

© Région Rhône-Alpes, Inventaire général du patrimoine culturel ; © Parc naturel régional du Massif des Bauges
reproduction soumise à autorisation du titulaire des droits d'exploitation



Vue intérieur de l'ancienne boutique.

IVR82_20117400910NUCA

Auteur de l'illustration : Clémence Serve

© Région Rhône-Alpes, Inventaire général du patrimoine culturel ; © Parc naturel régional du Massif des Bauges
reproduction soumise à autorisation du titulaire des droits d'exploitation



Vue de l'intérieur de l'ancienne boutique.

IVR82_20117400911NUCA

Auteur de l'illustration : Clémence Serve

© Région Rhône-Alpes, Inventaire général du patrimoine culturel ; © Parc naturel régional du Massif des Bauges
reproduction soumise à autorisation du titulaire des droits d'exploitation



Vue des restes d'un puits comblé dans une pièce donnant au nord.

IVR82_20117400912NUCA

Auteur de l'illustration : Clémence Serve

© Région Rhône-Alpes, Inventaire général du patrimoine culturel ; © Parc naturel régional du Massif des Bauges
reproduction soumise à autorisation du titulaire des droits d'exploitation