



Auvergne-Rhône-Alpes, Puy-de-Dôme
Clermont-Ferrand
71 boulevard Jean-Jaurès

Maison

Références du dossier

Numéro de dossier : IA63002873

Date de l'enquête initiale : 2024

Date(s) de rédaction : 2025

Cadre de l'étude : inventaire topographique La ceinture des boulevards de Clermont-Ferrand

Degré d'étude : étudié

Désignation

Dénomination : maison

Compléments de localisation

Milieu d'implantation : en ville

Références cadastrales : 2022, HO, 0068 ; 1831, L, 1021. 3ième feuille

Historique

En 1939, Jean Guillot dépose un projet de construction d'un immeuble qui finalement ne verra pas le jour. En 1948, l'architecte Elie Marquet dépose le projet de maison. Le secteur est encore peu investi : le mitoyen gauche est un garage qui sera transformé en maison en 1949, à droite la parcelle est encore en jardin. Un immeuble d'un seul étage y est édifié en 1952 et surélevé en 1965 (Elie Marquet architecte). En vis-à-vis, sur la rive opposée du boulevard, le seul immeuble existant à l'époque de la construction de la maison se trouve au n°64 (1939, Jean Bossier architecte, voir dossier [IA63002825](#)). La maison abritant le cabinet d'Elie Marquet date de 1950 (dossier [IA63002853](#)) tandis que l'immeuble de tête d'îlot au n°62 boulevard Jean-Jaurès, également signé par Elie Marquet, date de 1956.

Période(s) principale(s) : 2e quart 20e siècle ()

Dates : 1948 (daté par source)

Auteur(s) de l'oeuvre : Elie Marquet (architecte, attribution par source)

Description

Malgré les 14 années qui séparent leur date de construction, la maison du n°71 boulevard Jean-Jaurès n'est pas sans rappeler celle que Valentin Vigneron édifia au n°38 boulevard Cote-Blatin en 1934 (voir dossier [IA63002798](#)). L'escalier extérieur menant au rez-de-chaussée surélevé, le marquage des joints produisant un effet de bossage, la pergola en béton armé couvrant une petite terrasse (latérale au n°38 boulevard Cote-Blatin, en façade sur le [dessin d'élévation du n°71 boulevard Jean-Jaurès](#)). La construction la plus ancienne, celle de Valentin Vigneron, est également celle qui se veut la plus innovante avec son toit terrasse, son volume rectangulaire assumé adouci et animé par les moulures des pans coupés ou les ressauts des encadrements de baies. Elie Marquet persiste dans ce courant moderne en jouant sur le volume par le retrait partiel du niveau de rez-de-chaussée et l'amorti du linteau de ce retrait au moyen de coussinets à ressauts. L'arrondi de la terrasse au garde-corps à colonnettes répondant à celui des piliers flanquant le portillon d'entrée ainsi que la ferronnerie à postes appartiennent au vocabulaire courant des années 1930.

Même si le décalage des travées en est moins affirmé, le plan semble être un écho à celui du 38 bis boulevard Cote-Blatin (1935, Valentin Vigneron architecte, voir dossier [IA63002832](#)). Le rez-de-chaussée double en profondeur offre, tant au n°38 bis boulevard Cote-Blatin qu'au n°71 boulevard Jean-Jaurès, en travée de gauche l'enfilade du salon et de la salle à manger tandis que la travée de droite s'ouvre par un bureau et se termine sur la cuisine située à l'arrière. La même similitude s'observe pour l'étage comprenant quatre chambres séparées par un couloir menant à la salle de bain implantée dans la travée centrale de la façade (voir le plan de [l'étage du 38 bis boulevard Cote-Blatin](#) et celui du [71 boulevard Jean-Jaurès](#)).

Éléments descriptifs

Matériau(x) du gros-oeuvre, mise en oeuvre et revêtement : trachy-andésite, moellon, crépi

Matériau(x) de couverture : tuile

Étage(s) ou vaisseau(x) : rez-de-chaussée surélevé, 1 étage carré

Élévations extérieures : élévation à travées

Type(s) de couverture : toit à longs pans

Escaliers : escalier dans-oeuvre : escalier tournant à retours

Statut, intérêt et protection

Statut de la propriété : propriété d'une personne privée

Contexte urbain

Le premier projet de construction sur l'actuelle parcelle HO 0068, déposé en 1939 par Jean Guillot, consistait en un immeuble à bow-window quadrangulaire et balcons galbés, type d'édifice que l'architecte avait déjà réalisé au n°39 avenue Marx-Dormoy et au n°55 boulevard Jean-Jaurès en 1933 (dossier [IA63002811](#)), au n°40 de ce même boulevard en 1934 (dossier [IA63002848](#)) et au n°39 boulevard Aristide-Briand en 1936 (dossier [IA63002819](#)). De cet ensemble, l'immeuble qui est le plus proche du projet du n°71 boulevard Jean-Jaurès est le [n°39 avenue Marx-Dormoy](#) avec son élévation à trois travées animée par le bow-window central et les balcons du dernier niveau, possédant une similitude de plan, les deux étant des immeubles-maisons d'un seul appartement double avec couloir par étage. Dans les deux cas, la cuisine et la salle de bains sont rejetées à l'arrière tandis que la salle à manger occupe la travée à bow-window (voir le [plan du 39 avenue Marx-Dormoy](#) et celui du [71 boulevard Jean-Jaurès](#)). Le projet n'aboutit pas. Peu avant la construction de la maison qui occupe effectivement le n°71, [en 1947, le secteur](#) est encore essentiellement [en jardins](#) même si l'îlot est clairement découpé en parcelles (à l'origine, ce terrain est compris dans le [lotissement Chabert](#) approuvé en 1925). En 1948, le projet de la maison est déposé par Elie Marquet, architecte dont le cabinet se trouve en vis-à-vis sur le boulevard Jean-Jaurès (dossier [IA63002853](#)). En 1949, le garage implanté sur la parcelle mitoyenne se transforme en [maison](#) d'un étage. Quelques années plus tard, en 1952, Elie Marquet dépose le projet de l'immeuble du n°73 boulevard Jean-Jaurès. [L'étagement des volumes](#) que nous observons à l'heure actuelle n'est pas encore de mise puisque [l'immeuble d'un seul étage](#) est légèrement plus bas que la maison. Sans doute faut-il considérer que la [surélévation](#) opérée dans les années 1965, pourtant fidèle au parti d'origine, nuit à l'effet d'ensemble que devait produire ces deux édifices. La maison du n°71, comme les immeubles du n°73 et du [n°62](#), représentent un exemple de la persistance de formes qui furent novatrices dans les années 1930.

Références documentaires

Documents d'archive

- **AC Clermont-Ferrand, 2074 W 29, Lotissement Chabert, boulevard Jean-Jaurès, 1925**
AC Clermont-Ferrand. 2074 W 29. **Lotissement Chabert, boulevard Jean-Jaurès**. 1929.
AC Clermont-Ferrand : 2074 W 29
- **AC Clermont-Ferrand, 1 O 1590, Etablissement de bordures de trottoirs, boulevard Jean-Jaurès, 1926, 1930**
AC Clermont-Ferrand, 1 O 1590, **Etablissement de bordures de trottoirs**, boulevard Cote-Blatin [Jean-Jaurès, partie comprise entre la rue de Rabanasse et l'avenue de Boisséjour], 1926, boulevard Jean-Jaurès [partie comprise entre l'avenue de Boisséjour et la rue des Salins], 1930.
AC Clermont-Ferrand : 1 O 1590
- **AC Clermont-Ferrand, O216 2105 21A, demande d'alignement immeuble 39 avenue Marx-Dormoy, 1933**
AC Clermont-Ferrand. Série O216 : 2105 21A. [**Demande d'alignement immeuble 39 avenue Marx-Dormoy**]. 2 février 1933.
AC Clermont-Ferrand : O216 2105 21A
- **AC Clermont-Ferrand, O216 600 22A, demande d'alignement, maison, 38 boulevard Cote-Blatin, 1933**
AC Clermont-Ferrand. Série O216 : 600 22A. [**Demande d'alignement, maison, 38 boulevard Cote-Blatin**]. 1933.

AC Clermont-Ferrand : O216 600 22A

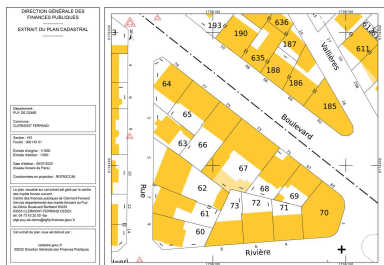
- **AC Clermont-Ferrand, O216 892 23A, demande d'alignement, maison, 38 bis boulevard Cote-Blatin, 1935**
AC Clermont-Ferrand. Série O216 : 892 23A. [Demande d'alignement, maison, 38 bis boulevard Cote-Blatin]. 1935.
AC Clermont-Ferrand : O216 892 23A
- **AC Clermont-Ferrand, O216 1103 25A, demande alignement immeuble, 71 boulevard Jean-Jaurès, 1939**
AC Clermont-Ferrand. Série O216 : 1103 25A. [Demande d'alignement, immeuble, 71 boulevard Jean-Jaurès]. 22 août 1939.
AC Clermont-Ferrand : O216 1103 25A
- **AC Clermont-Ferrand, O216 89 27A, demande d'alignement garage, 67 boulevard Jean-Jaurès, 1947**
AC Clermont-Ferrand. Série O216 : 89 27A. [Demande d'alignement garage, 67 boulevard Jean-Jaurès]. 13 août 1947.
AC Clermont-Ferrand : O216 89 27A
- **AC Clermont-Ferrand, O216 1153 27A, demande alignement maison, 71 boulevard Jean-Jaurès, 1948**
AC Clermont-Ferrand. Série O216 : 1153 27A. [Demande d'alignement, maison, 71 boulevard Jean-Jaurès]. 9 octobre 1948.
AC Clermont-Ferrand : O216 1153 27A
- **AC Clermont-Ferrand, O216 452 28A, demande de surélévation garage, 67 boulevard Jean-Jaurès, 1949**
AC Clermont-Ferrand. Série O216 :452 28A. [Demande de surélévation garage, 67 boulevard Jean-Jaurès]. 20 juillet 1949.
AC Clermont-Ferrand : O216 452 28A
- **AC Clermont-Ferrand, PC 400, Permis de construire immeuble, 73 boulevard Jean-Jaurès, 1952**
AC Clermont-Ferrand. PC 400. [Demande de permis de construire immeuble, 73 boulevard Jean-Jaurès]. 15 avril 1952.
AC Clermont-Ferrand : PC 400
- **AC Clermont-Ferrand, PC 2452, Permis de construire immeuble, 62 boulevard Jean-Jaurès, 1956**
AC Clermont-Ferrand. PC 2452. [Demande de permis de construire immeuble, 62 boulevard Jean-Jaurès et 18 rue de Vallières]. 11 juillet 1956.
AC Clermont-Ferrand : PC 2452
- **AC Clermont-Ferrand, PC 6632, Permis de surélever immeuble, 73 boulevard Jean-Jaurès, 1965**
AC Clermont-Ferrand. PC 6632. [Demande de permis de surélevé immeuble, 73 boulevard Jean-Jaurès]. 26 avril 1965.
AC Clermont-Ferrand : PC 6632

Documents figurés

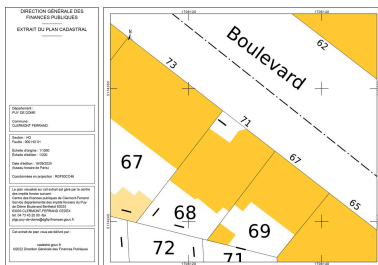
- **AC Clermont-Ferrand, 1 O 224, plan expropriations boulevard Sud, 1926**
Plan du calcul des surface dressé en conformité du plan d'alignement approuvé par décision de la commission départementale en date du 18 octobre 1913, boulevard sud (partie comprise entre le Pont de Naud et le boulevard Duclaux, expropriation des immeubles ou parties d'immeuble, droits de toutes natures et servitudes diverses) / Mairie de Clermont-Ferrand, voirie urbaine, Alignements. 0.002 pm. mars 1926. Dess. Extr de [liasse d'archives] "Expropriations: boulevard sud, 1921-1929", AC Clermont-Ferrand, série O : 1 O 224.
AC Clermont-Ferrand : 1 O 224

- **boulevard Cote-Blatin, carrefour rue Kessler, Rabanesse, extrait IGN 1947**
[Boulevard Cote-Blatin, carrefour rue Kessler et Rabanesse]. / [extrait d'une vue aérienne] IGN, mission n°46, réf. C2531-0251_1947_CDP2345_0046. 1 : 7196. 01 octobre 1947. Photogr. pos.
IGN : C2531-0251_1947_CDP2345_0046

Illustrations



Plan cadastral du boulevard Jean-Jaurès, entre la place Littré et la rue André Theuriet
Dess. Félicie Fougère ,
Autr. auteur inconnu
IVR84_20256301342NUDA



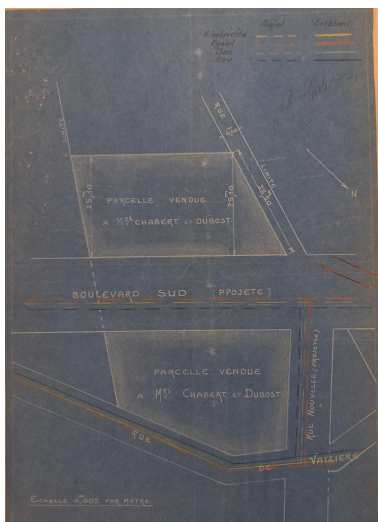
Plan cadastral
Dess. Félicie Fougère ,
Autr. auteur inconnu
IVR84_20256302113NUDA



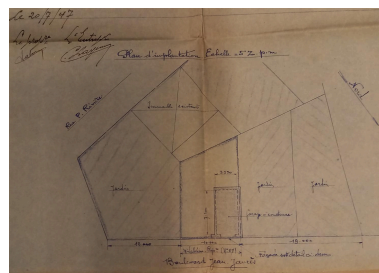
Boulevard Jean- Jaurès, de la rue de Vallières à la rue des Salins.
Repro. Félicie Fougère
IVR84_20256300071NUCA



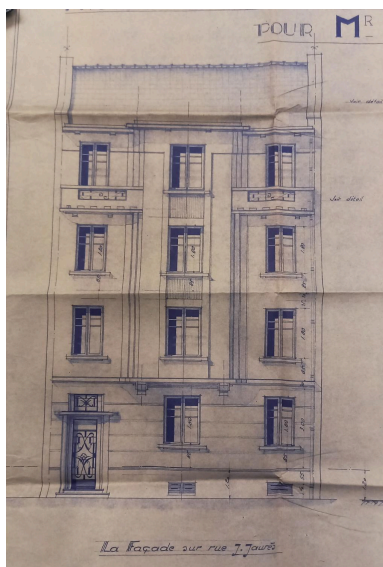
Projet d'aménagement des trottoirs, boulevard Jean-Jaurès, partie comprise entre l'avenue de Boisséjour [actuelle avenue Marx-Dormoy] et la rue des Salins
Repro. Félicie Fougère ,
Autr. auteur inconnu
IVR84_20256302069NUCA



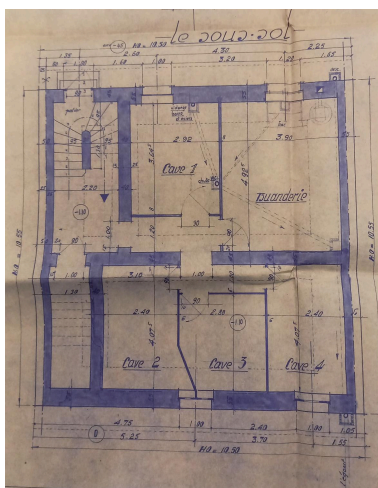
Plan du lotissement Chabert
Repro. Félicie Fougère ,
Autr. auteur inconnu
IVR84_20256302139NUCA



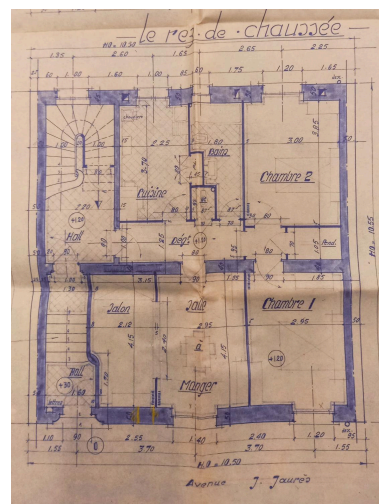
plan de l'extrémité de l'ilot avec occupation des sols, boulevard Jean-Jaurès, rue Henri-Rivière et place Littré
Repro. Félicie Fougère ,
Autr. Entreprise C. Lagorsse
IVR84_20256302159NUCA



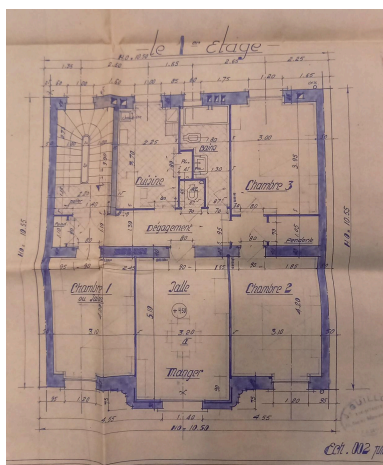
Façade sur le boulevard Jean-Jaurès (projet 1939, non réalisé)
Repro. Félicie Fougère ,
Autr. Jean Guillot
IVR84_20256301090NUCA



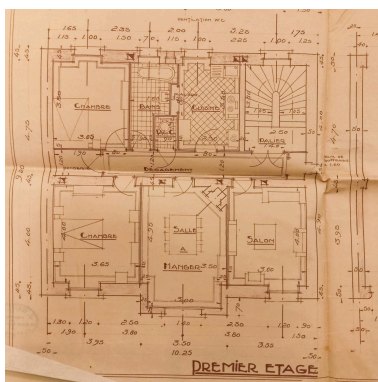
Plan du sous-sol (projet 1939, non réalisé)
Repro. Félicie Fougère ,
Autr. Jean Guillot
IVR84_20256301091NUCA



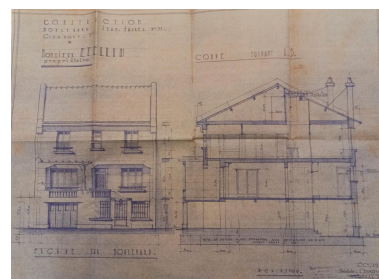
Plan du rez-de-chaussée (projet 1939, non réalisé)
Repro. Félicie Fougère ,
Autr. Jean Guillot
IVR84_20256301092NUCA



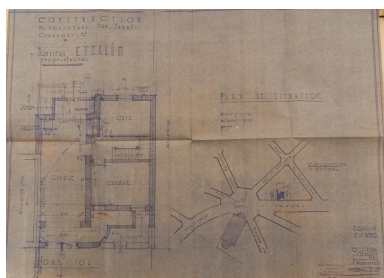
Plan des étages (projet 1939, non réalisé)
Repro. Félicie Fougère ,
Autr. Jean Guillot
IVR84_20256301093NUCA



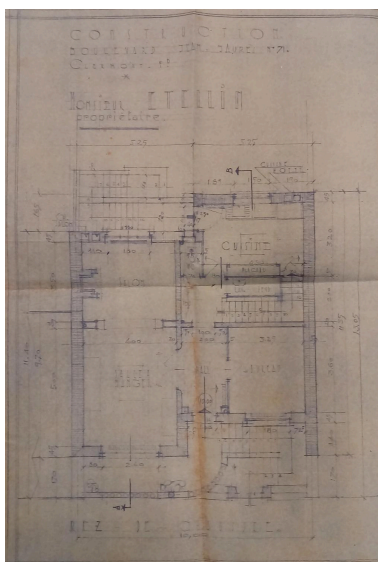
Edifice de comparaison. Plan de l'étage, 39 avenue Marx-Dormoy
Repro. Félicie Fougère ,
Autr. Jean Guillot
IVR84_20256302160NUCA



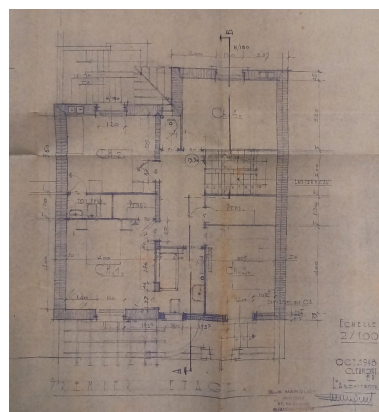
Façade sur le boulevard Jean-Jaurès et coupe transversale
Repro. Félicie Fougère ,
Autr. Elie Marquet
IVR84_20256301094NUCA



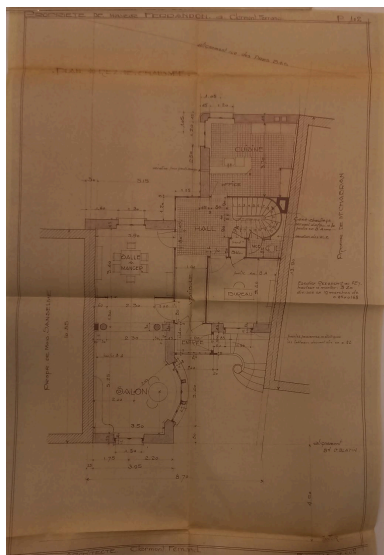
Plan de situation et plan du sous-sol
Repro. Félicie Fougère ,
Autr. Elie Marquet
IVR84_20256301097NUCA



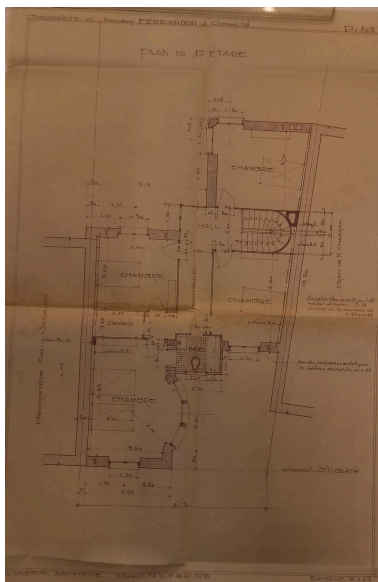
Plan du rez-de-chaussée
Repro. Félicie Fougère ,
Autr. Elie Marquet
IVR84_20256301095NUCA



Plan du premier étage
Repro. Félicie Fougère ,
Autr. Elie Marquet
IVR84_20256301096NUCA



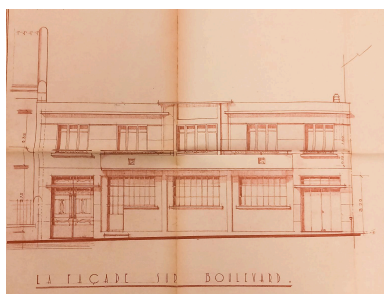
Edifice de comparaison, 38
bis boulevard Cote-Blatin.
Plan du rez-de-chaussée
Repro. Félicie Fougère ,
Autr. Valentin Vigneron
IVR84_20246301302NUCA



Edifice de comparaison,
38 bis boulevard Cote-
Blatin. Plan du premier étage
Repro. Félicie Fougère ,
Autr. Valentin Vigneron
IVR84_20246301301NUCA



Maison mitoyenne, n°67
boulevard Jean-Jaurès. Elévation
sur le boulevard Jean-Jaurès
Repro. Félicie Fougère ,
Autr. Entreprise C. Lagorsse
IVR84_20256302162NUCA



Immeuble, n°73 boulevard
Jean-Jaurès. Façade sur le
boulevard Jean-Jaurès (1952)



Surélévation d'un immeuble, deux
étages supplémentaires (1965)
Repro. Félicie Fougère ,
Autr. Elie Marquet
IVR84_20256302161NUCA



Détail photo aérienne boulevard
Jean-Jaurès et rue de Vallières
(entre place Littré et rue des Salins)
Repro. Félicie Fougère ,
Autr. auteur inconnu

Repro. Félicie Fougère ,
Autr. Elie Marquet
IVR84_20256302157NUCA



Boulevard Jean-Jaurès
depuis la place Littré
Phot. Félicie Fougère
IVR84_20256300541NUCA



Débouché du boulevard Jean-
Jaurès sur la place Littré
Phot. Félicie Fougère
IVR84_20256302176NUCA



Immeubles sur la place Littré
Phot. Michel Pérès
IVR84_20256302607NUCA



Façade sur le boulevard Jean-Jaurès
Phot. Michel Pérès
IVR84_20256302593NUCA



Façade sur le boulevard Jean-Jaurès
Phot. Michel Pérès
IVR84_20256302594NUCA



Façades sur le boulevard Jean-Jaurès
Phot. Michel Pérès
IVR84_20256302595NUCA



Façade sur le boulevard Jean-Jaurès
Phot. Félicie Fougère
IVR84_20256300267NUCA



Façade sur le boulevard Jean-Jaurès
Phot. Félicie Fougère
IVR84_20256300276NUCA



Edifice de comparaison. Façade
du 39 avenue Marx-Dormoy
Phot. François-Nicolas L'Hardy
IVR84_20256301524NUCA



Edifice de comparaison, 38 boulevard Cote-Blatin. Elévation sur le carrefour de la rue des Prés-Bas et du boulevard Cote-Blatin
Phot. Christian Parisey
IVR84_20236300304NUC4A



Edifice de comparaison. N°62 boulevard Jean-Jaurès, angle de la rue de Vallières
Phot. Félicie Fougère
IVR84_20256300429NUCA



Porte d'entrée sur le boulevard Jean-Jaurès
Phot. Michel Pérès
IVR84_20256302602NUCA



Détail de façade: entrée
Phot. Félicie Fougère
IVR84_20256301089NUCA

Dossiers liés

Dossiers de synthèse :

Les lotissements des boulevards (IA63002758)

Les maisons des boulevards (IA63002763) Auvergne, Puy-de-Dôme, Clermont-Ferrand, avenue d' Italie, boulevard Fleury, boulevard Cote-Blatin, boulevard Jean-Jaurès, boulevard Aristide-Briand, boulevard Duclaux, boulevard Berthelot, boulevard Lavoisier, boulevard Jean-Baptiste-Dumas

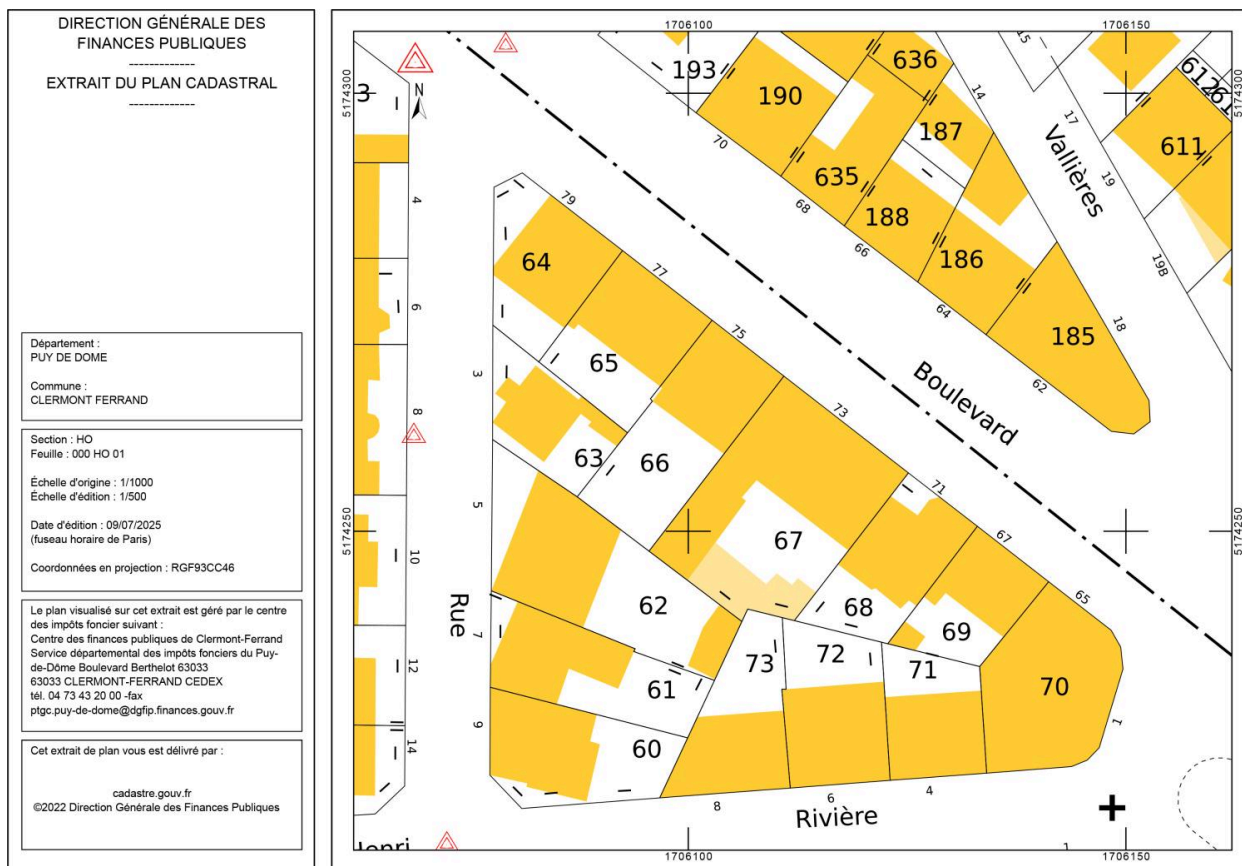
Oeuvre(s) contenue(s) :

Oeuvre(s) en rapport :

boulevard Jean-Jaurès (IA63002805) Auvergne, Puy-de-Dôme, Clermont-Ferrand, boulevard Jean-Jaurès

Auteur(s) du dossier : Félicie Fougère

Copyright(s) : © Région Auvergne-Rhône-Alpes, Inventaire général du patrimoine culturel



Plan cadastral du boulevard Jean-Jaurès, entre la place Littré et la rue André Theuriet

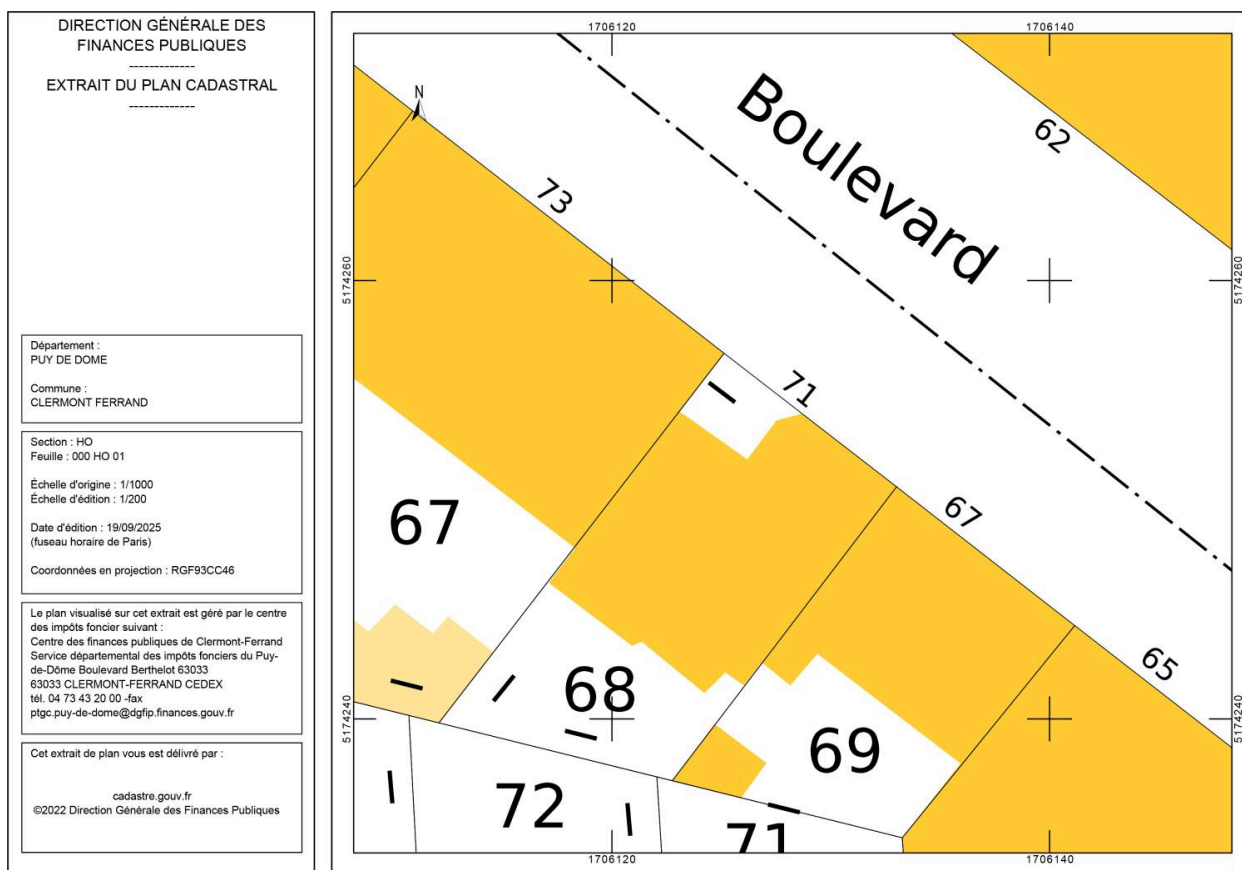
IVR84_20256301342NUDA

Auteur de l'illustration : Félicie Fougère

Auteur du document reproduit : auteur inconnu

© Ministère des finances et des comptes publics, www.cadastre.gouv.fr

reproduction soumise à autorisation du titulaire des droits d'exploitation



Plan cadastral

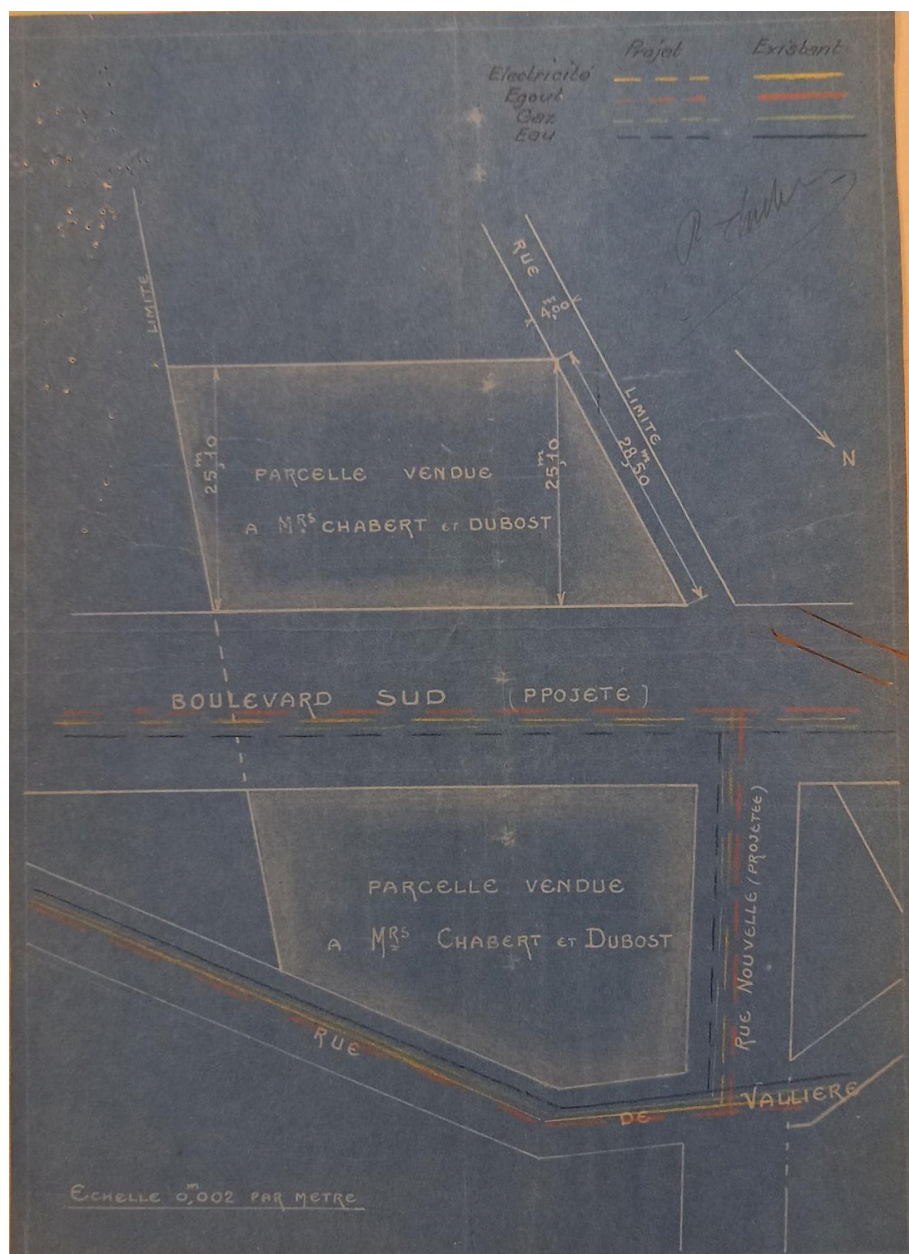
IVR84_20256302113NUDA

Auteur de l'illustration (reproduction) : Félicie Fougère

Auteur du document reproduit : auteur inconnu

© Ministère des finances et des comptes publics, www.cadastre.gouv.fr

reproduction soumise à autorisation du titulaire des droits d'exploitation



Plan du lotissement Chabert

Référence du document reproduit :

- **AC Clermont-Ferrand, 2074 W 29, Lotissement Chabert, boulevard Jean-Jaurès, 1925**
AC Clermont-Ferrand. 2074 W 29. **Lotissement Chabert, boulevard Jean-Jaurès. 1929.**
AC Clermont-Ferrand : 2074 W 29

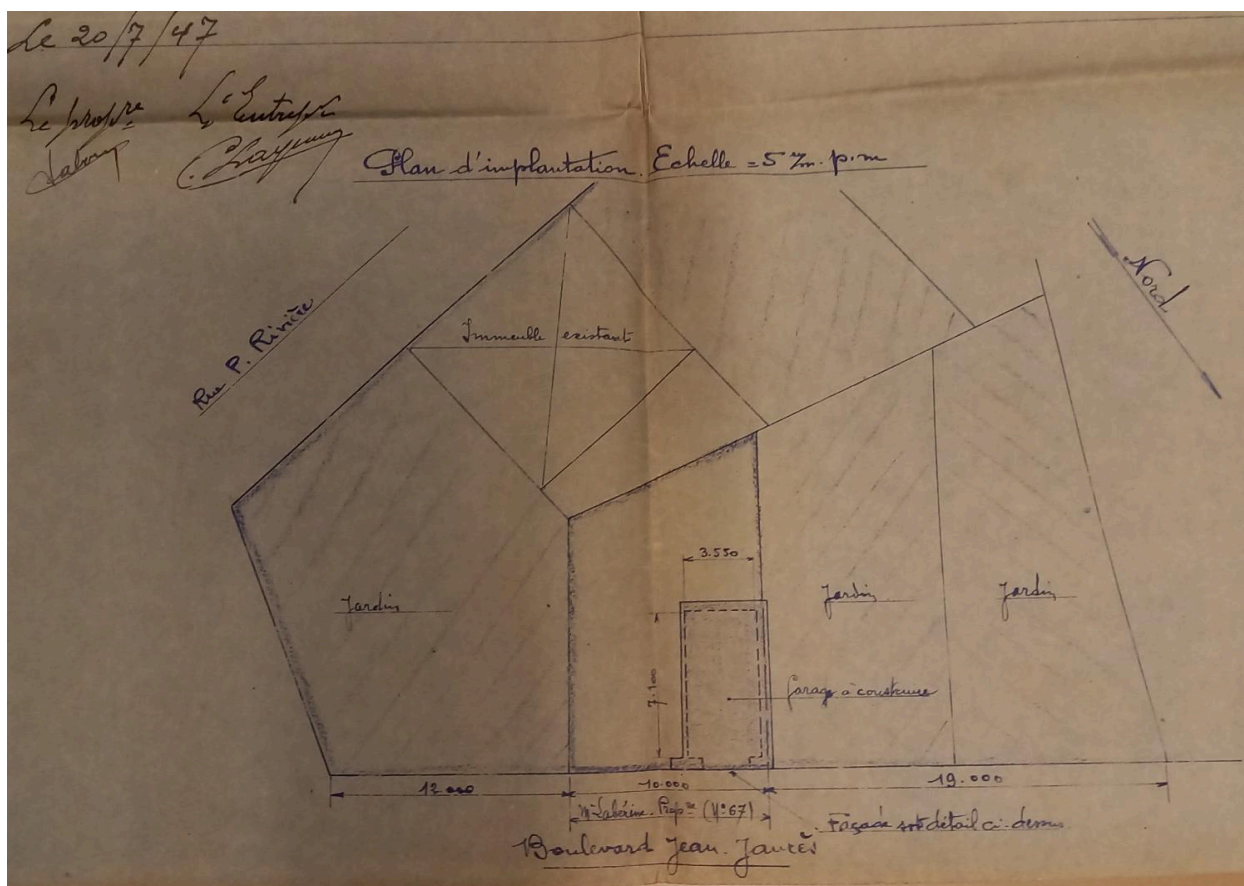
IVR84_20256302139NUCA

Auteur de l'illustration (reproduction) : Félicie Fougère

Auteur du document reproduit : auteur inconnu

© Archives communales de Clermont-Ferrand

reproduction soumise à autorisation du titulaire des droits d'exploitation



plan de l'extrémité de l'îlot avec occupation des sols, boulevard Jean-Jaurès, rue Henri-Rivière et place Littré

Référence du document reproduit :

- **AC Clermont-Ferrand, O216 89 27A, demande d'alignement garage, 67 boulevard Jean-Jaurès, 1947**
AC Clermont-Ferrand. Série O216 : 89 27A. [Demande d'alignement garage, 67 boulevard Jean-Jaurès].
13 août 1947.
AC Clermont-Ferrand : O216 89 27A

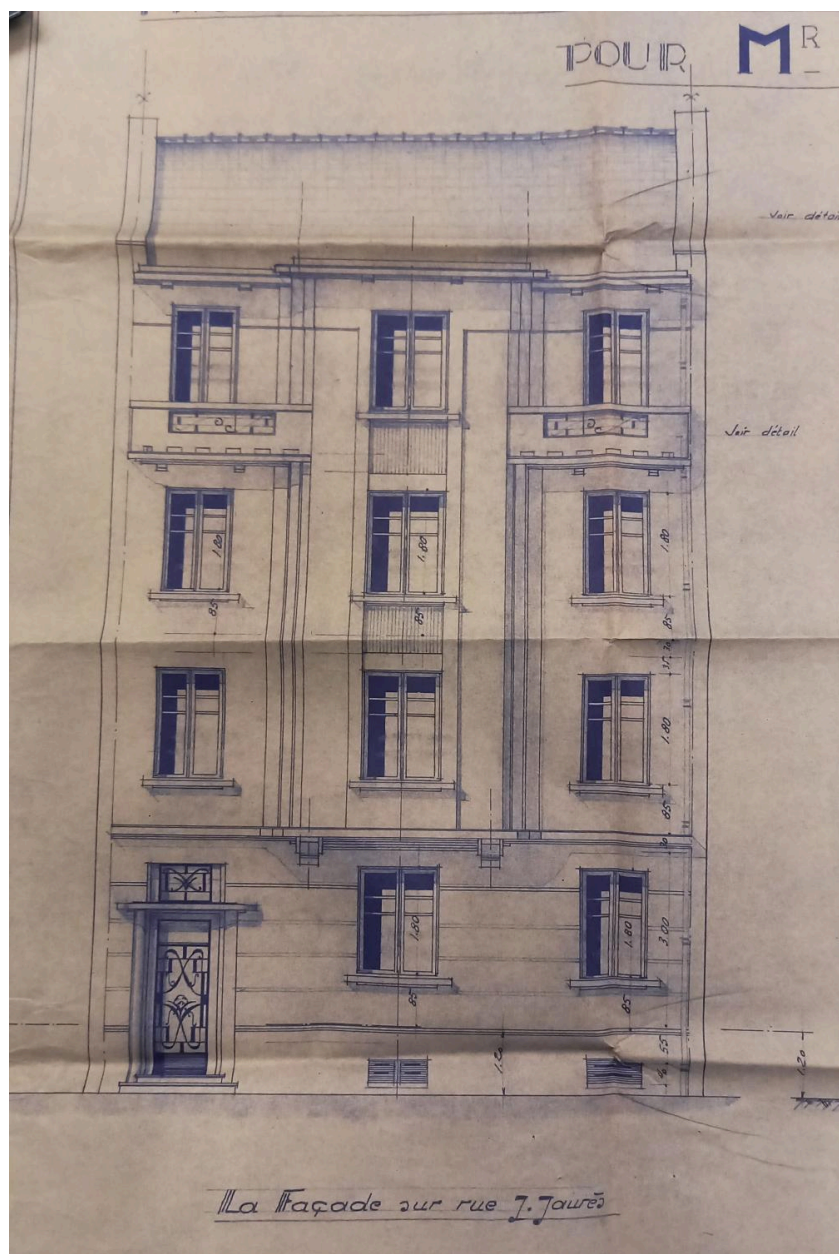
IVR84_20256302159NUCA

Auteur de l'illustration (reproduction) : Félicie Fougère

Auteur du document reproduit : Entreprise C. Lagorsse

© Archives communales de Clermont-Ferrand

reproduction soumise à autorisation du titulaire des droits d'exploitation



Façade sur le boulevard Jean-Jaurès (projet 1939, non réalisé)

Référence du document reproduit :

- **AC Clermont-Ferrand, O216 1103 25A, demande alignement immeuble, 71 boulevard Jean-Jaurès, 1939**
AC Clermont-Ferrand. Série O216 : 1103 25A. [Demande d'alignement, immeuble, 71 boulevard Jean-Jaurès]. 22 août 1939.
AC Clermont-Ferrand : O216 1103 25A

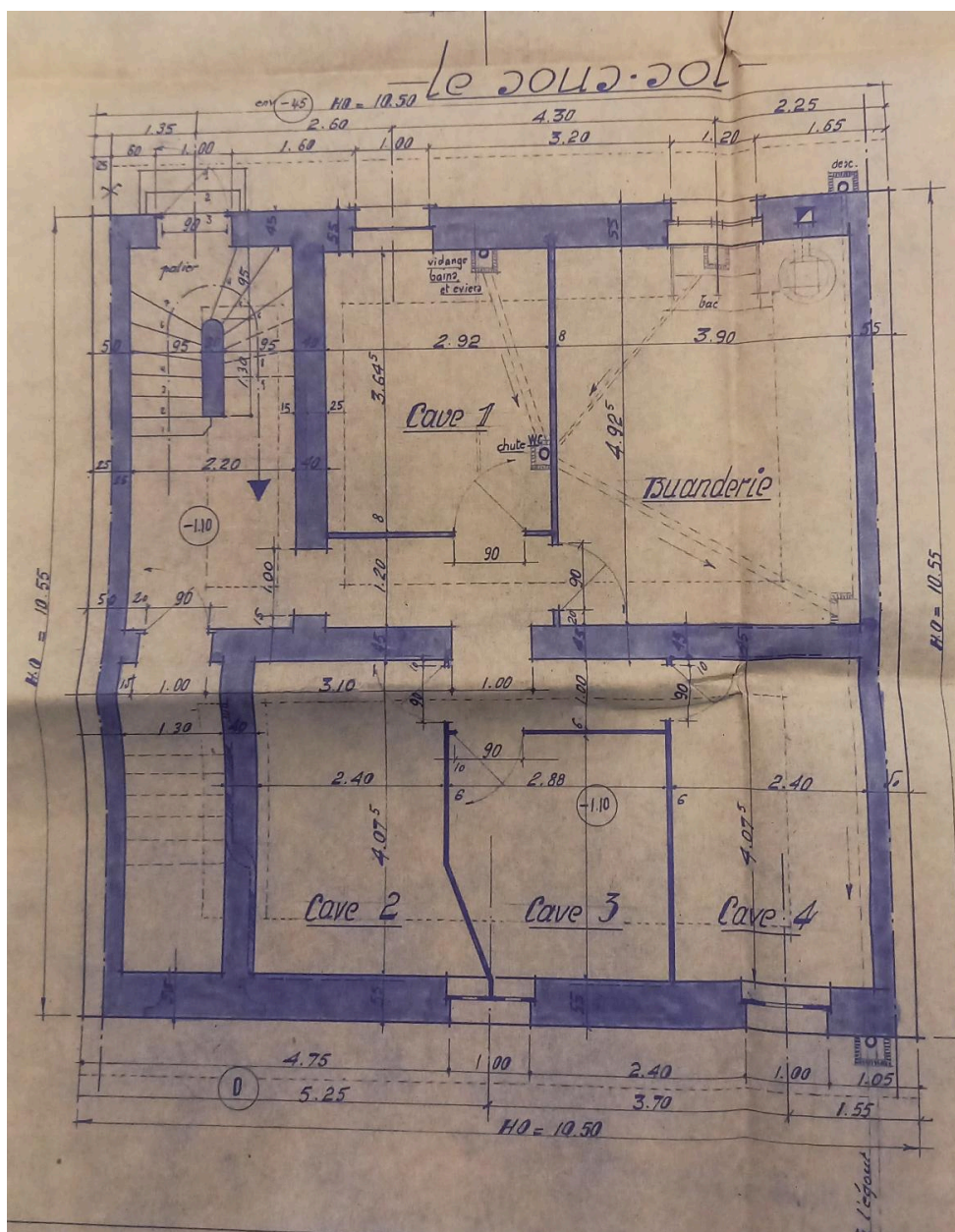
IVR84_20256301090NUCA

Auteur de l'illustration (reproduction) : Félicie Fougère

Auteur du document reproduit : Jean Guillot

© Archives communales de Clermont-Ferrand

reproduction soumise à autorisation du titulaire des droits d'exploitation



Plan du sous-sol (projet 1939, non réalisé)

Référence du document reproduit :

- **AC Clermont-Ferrand, O216 1103 25A, demande alignement immeuble, 71 boulevard Jean-Jaurès, 1939**
AC Clermont-Ferrand. Série O216 : 1103 25A. [Demande d'alignement, immeuble, 71 boulevard Jean-Jaurès]. 22 août 1939.
AC Clermont-Ferrand : O216 1103 25A

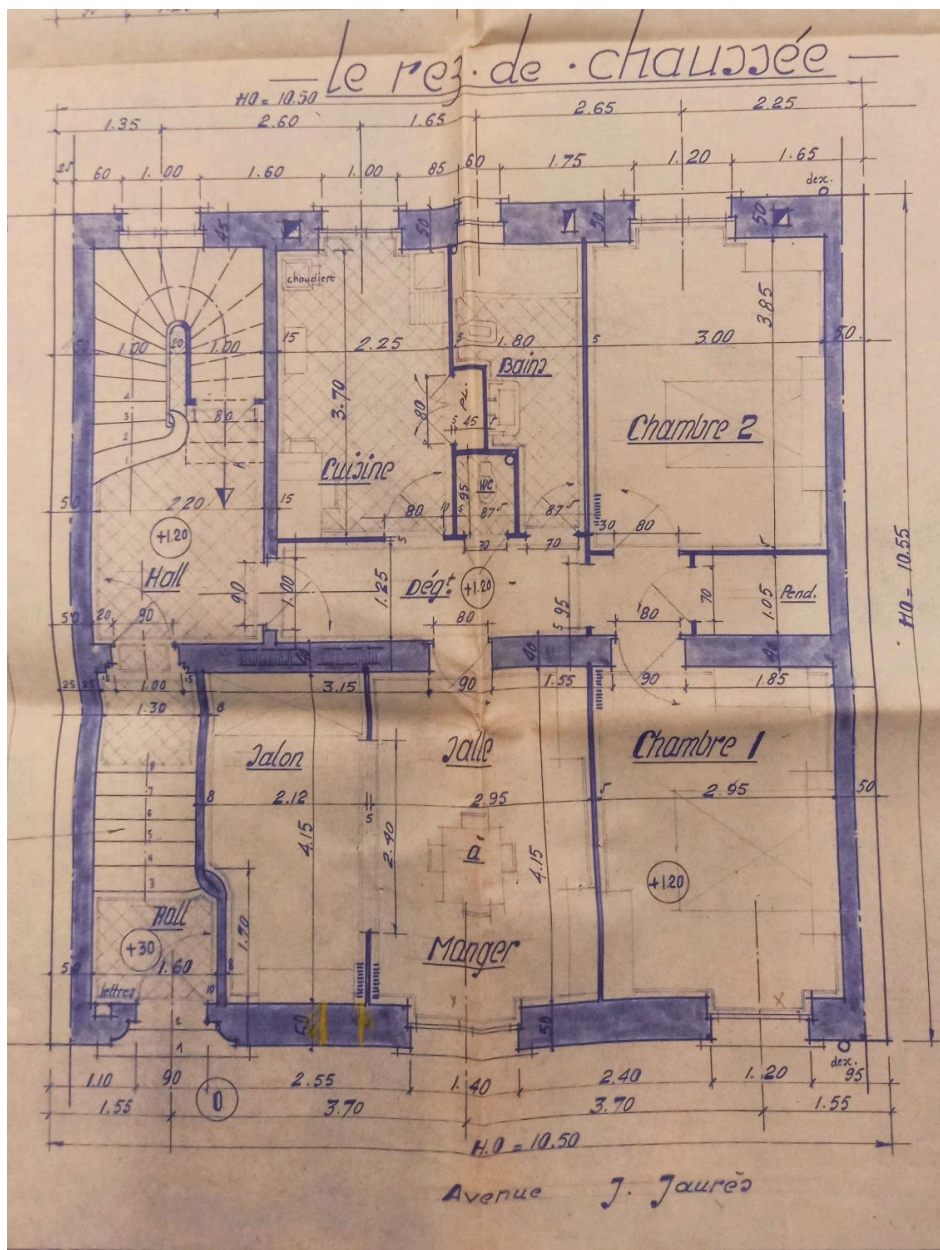
IVR84_20256301091NUCA

Auteur de l'illustration (reproduction) : Félicie Fougère

Auteur du document reproduit : Jean Guillot

© Archives communales de Clermont-Ferrand

reproduction soumise à autorisation du titulaire des droits d'exploitation



Plan du rez-de-chaussée (projet 1939, non réalisé)

Référence du document reproduit :

- **AC Clermont-Ferrand, O216 1103 25A, demande alignement immeuble, 71 boulevard Jean-Jaurès, 1939**
AC Clermont-Ferrand. Série O216 : 1103 25A. [Demande d'alignement, immeuble, 71 boulevard Jean-Jaurès]. 22 août 1939.
AC Clermont-Ferrand : O216 1103 25A

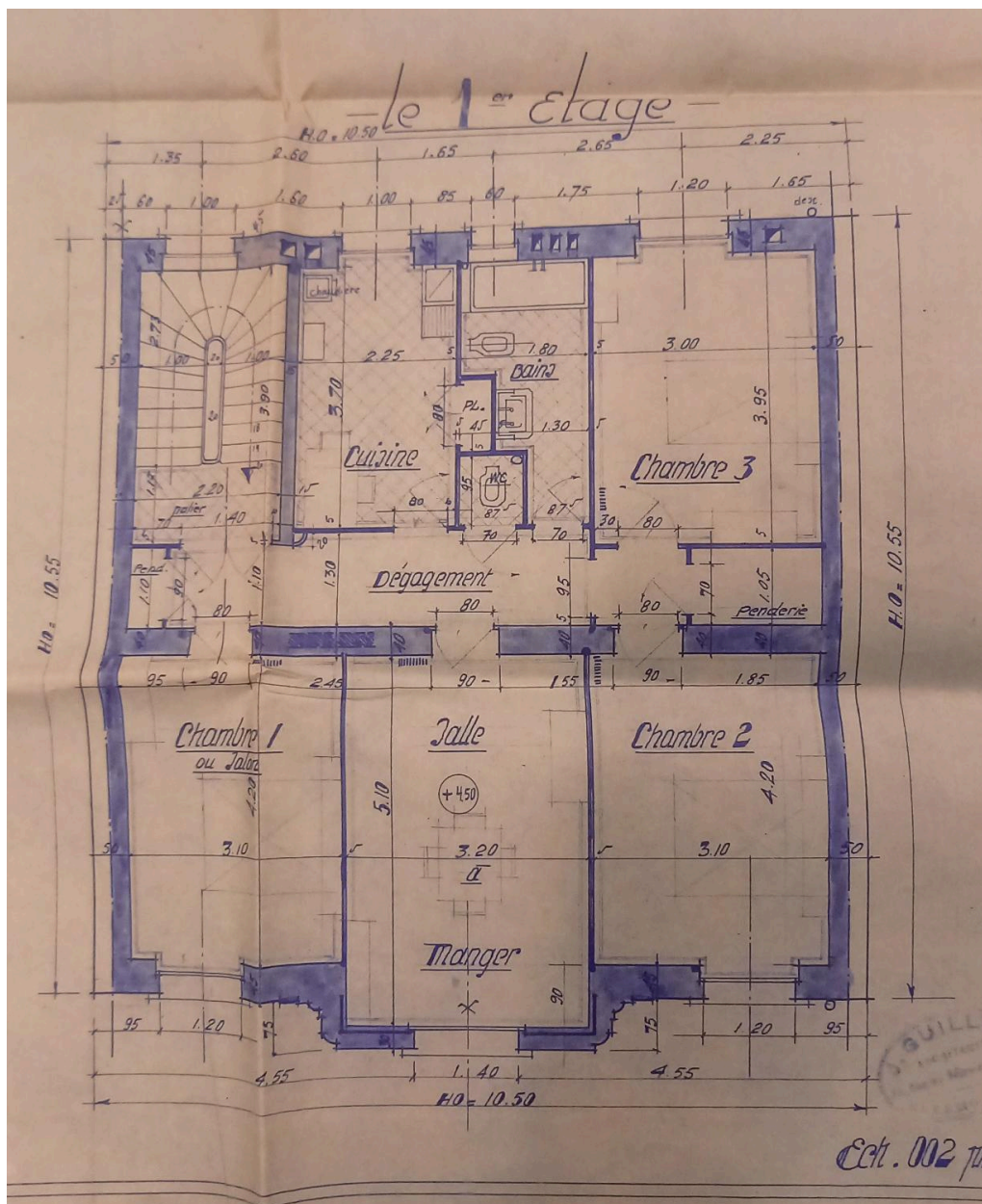
IVR84_20256301092NUCA

Auteur de l'illustration (reproduction) : Félicie Fougère

Auteur du document reproduit : Jean Guillot

© Archives communales de Clermont-Ferrand

reproduction soumise à autorisation du titulaire des droits d'exploitation



Plan des étages (projet 1939, non réalisé)

Référence du document reproduit :

- **AC Clermont-Ferrand, O216 1103 25A, demande alignement immeuble, 71 boulevard Jean-Jaurès, 1939**
AC Clermont-Ferrand. Série O216 : 1103 25A. [Demande d'alignement, immeuble, 71 boulevard Jean-Jaurès]. 22 août 1939.
AC Clermont-Ferrand : O216 1103 25A

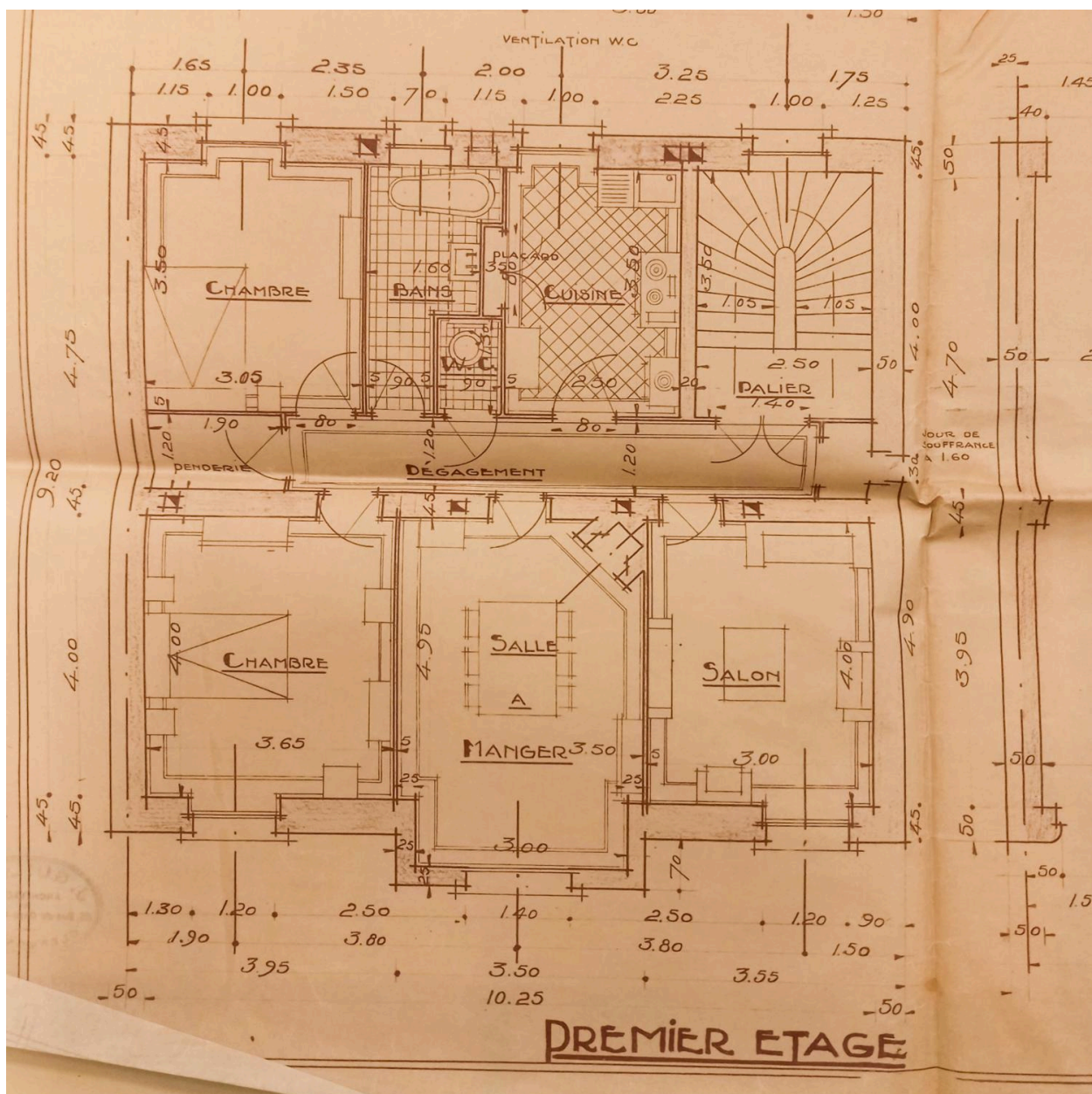
IVR84_20256301093NUCA

Auteur de l'illustration (reproduction) : Félicie Fougère

Auteur du document reproduit : Jean Guillot

© Archives communales de Clermont-Ferrand

reproduction soumise à autorisation du titulaire des droits d'exploitation



Edifice de comparaison. Plan de l'étage, 39 avenue Marx-Dormoy

Référence du document reproduit :

- **AC Clermont-Ferrand, O216 2105 21A, demande d'alignement immeuble 39 avenue Marx-Dormoy, 1933**
AC Clermont-Ferrand. Série O216 : 2105 21A. [Demande d'alignement immeuble 39 avenue Marx-Dormoy]. 2 février 1933.
AC Clermont-Ferrand : O216 2105 21A

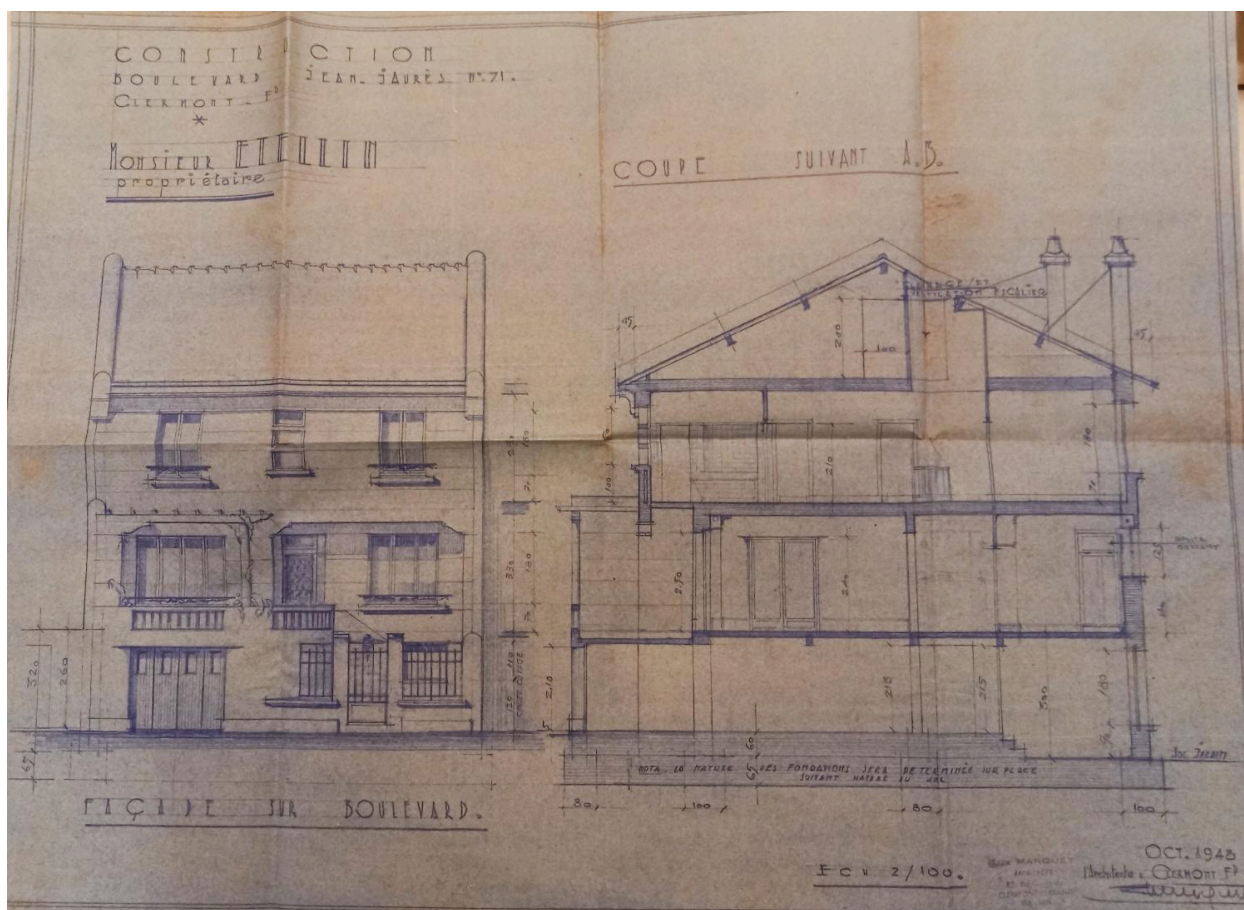
IVR84_20256302160NUCA

Auteur de l'illustration (reproduction) : Félicie Fougère

Auteur du document reproduit : Jean Guillot

© Archives communales de Clermont-Ferrand

reproduction soumise à autorisation du titulaire des droits d'exploitation



Façade sur le boulevard Jean-Jaurès et coupe transversale

Référence du document reproduit :

- **AC Clermont-Ferrand, O216 1153 27A, demande alignement maison, 71 boulevard Jean-Jaurès, 1948**
AC Clermont-Ferrand. Série O216 : 1153 27A. [Demande d'alignement, maison, 71 boulevard Jean-Jaurès]. 9 octobre 1948.
AC Clermont-Ferrand : O216 1153 27A

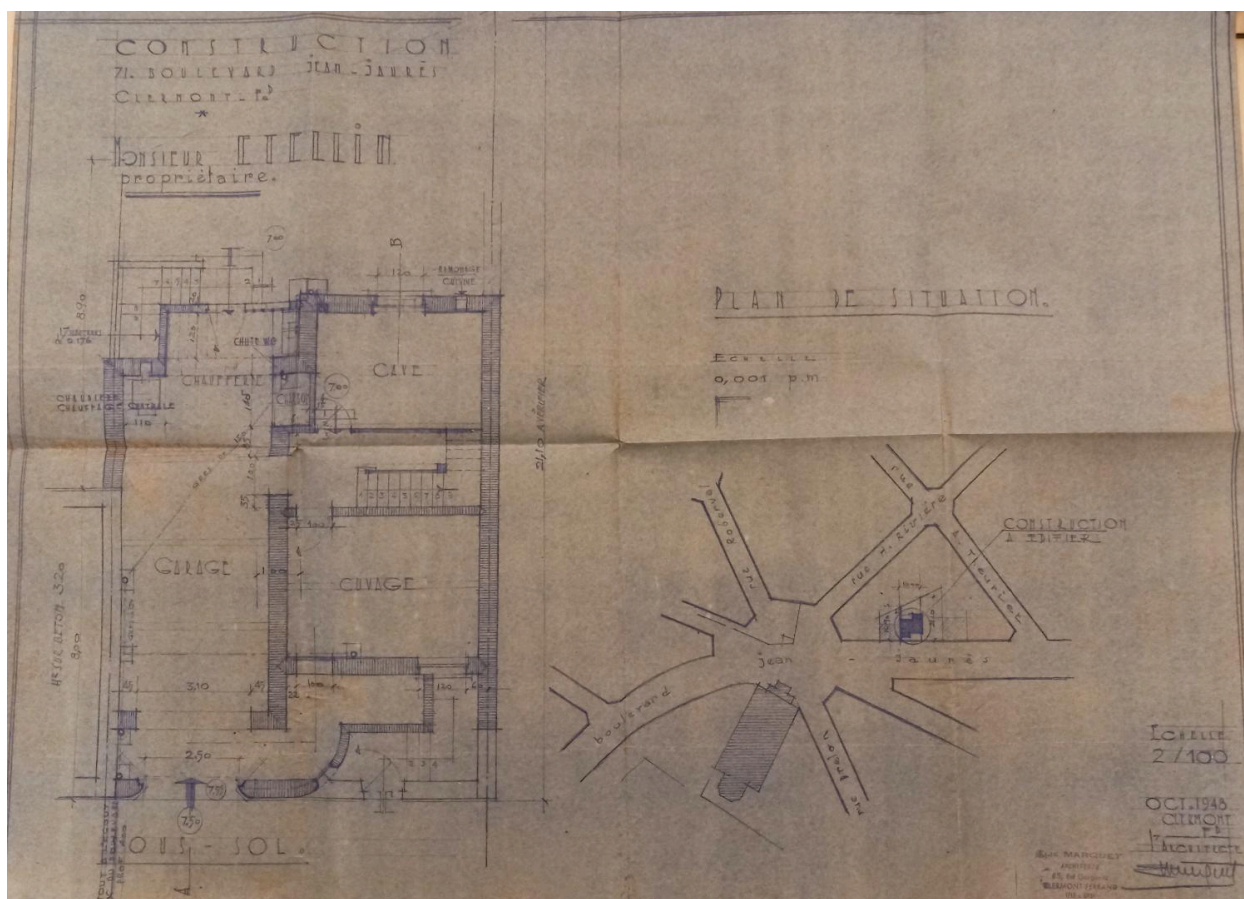
IVR84_20256301094NUCA

Auteur de l'illustration (reproduction) : Félicie Fougère

Auteur du document reproduit : Elie Marquet

© Archives communales de Clermont-Ferrand

reproduction soumise à autorisation du titulaire des droits d'exploitation



Plan de situation et plan du sous-sol

Référence du document reproduit :

- **AC Clermont-Ferrand, O216 1153 27A, demande alignement maison, 71 boulevard Jean-Jaurès, 1948**
AC Clermont-Ferrand. Série O216 : 1153 27A. [Demande d'alignement, maison, 71 boulevard Jean-Jaurès]. 9 octobre 1948.
AC Clermont-Ferrand : O216 1153 27A

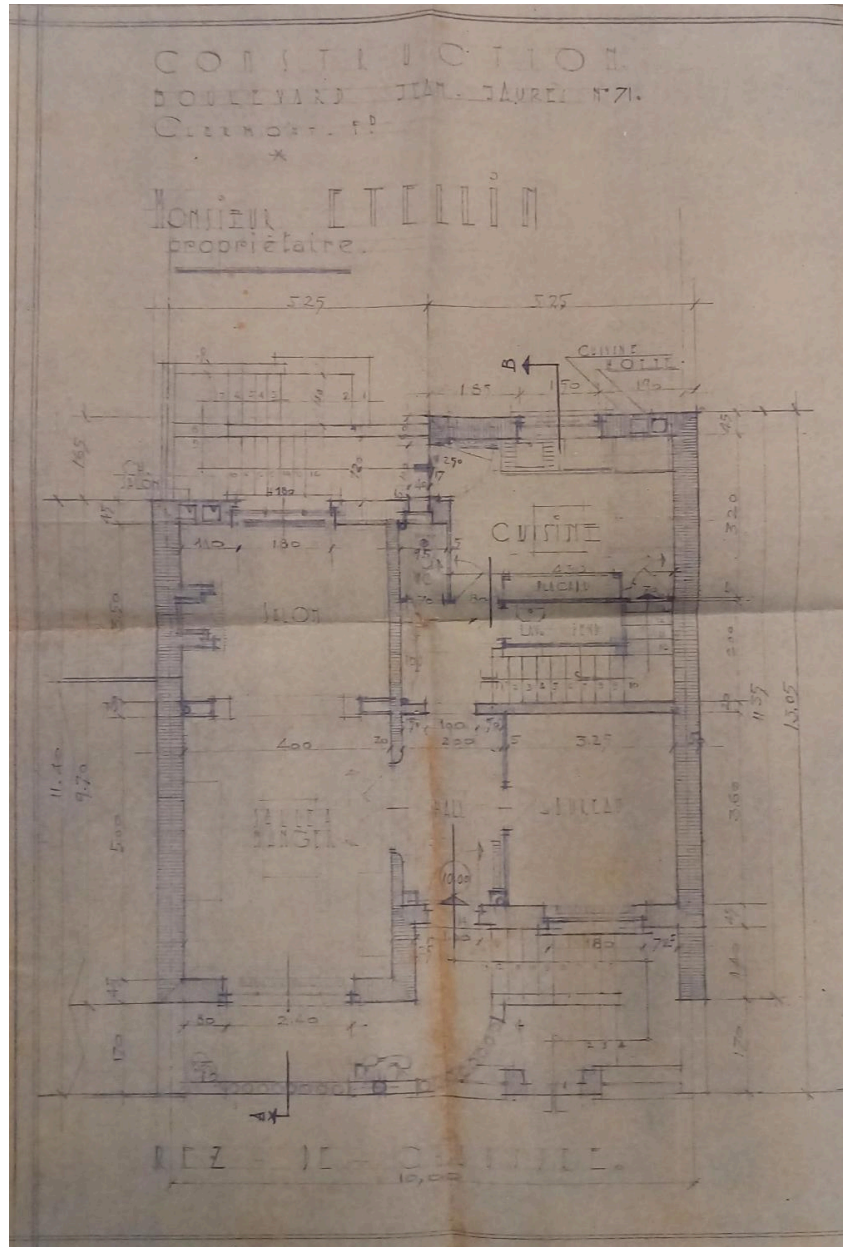
IVR84_20256301097NUCA

Auteur de l'illustration (reproduction) : Félicie Fougère

Auteur du document reproduit : Elie Marquet

© Archives communales de Clermont-Ferrand

reproduction soumise à autorisation du titulaire des droits d'exploitation



Plan du rez-de-chaussée

Référence du document reproduit :

- **AC Clermont-Ferrand, O216 1153 27A, demande alignement maison, 71 boulevard Jean-Jaurès, 1948**
AC Clermont-Ferrand. Série O216 : 1153 27A. [Demande d'alignement, maison, 71 boulevard Jean-Jaurès]. 9 octobre 1948.
AC Clermont-Ferrand : O216 1153 27A

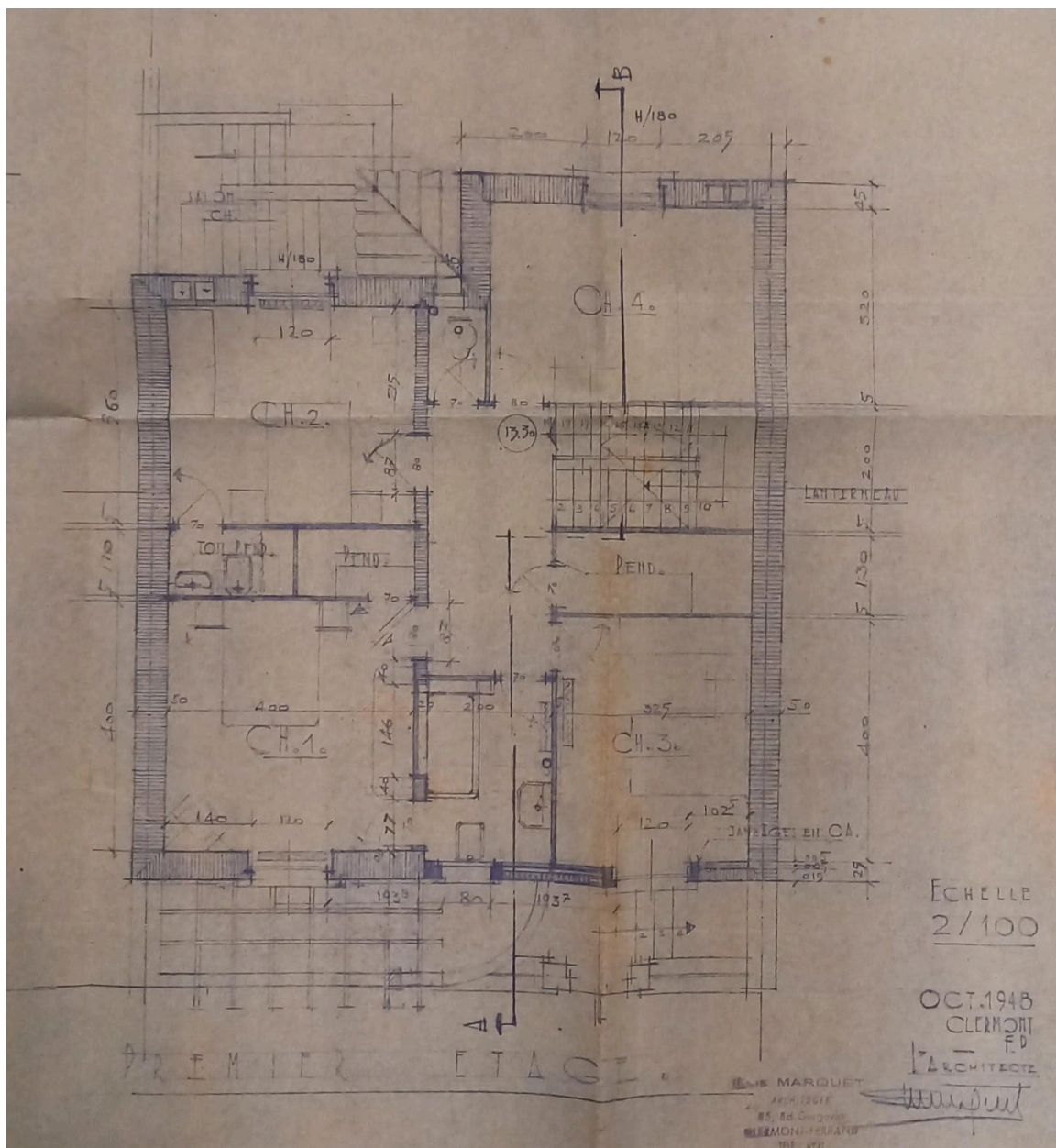
IVR84_20256301095NUCA

Auteur de l'illustration (reproduction) : Félicie Fougère

Auteur du document reproduit : Elie Marquet

© Archives communales de Clermont-Ferrand

reproduction soumise à autorisation du titulaire des droits d'exploitation



Plan du premier étage

Référence du document reproduit :

- **AC Clermont-Ferrand, O216 1153 27A, demande alignement maison, 71 boulevard Jean-Jaurès, 1948**
AC Clermont-Ferrand. Série O216 : 1153 27A. [Demande d'alignement, maison, 71 boulevard Jean-Jaurès]. 9 octobre 1948.
AC Clermont-Ferrand : O216 1153 27A

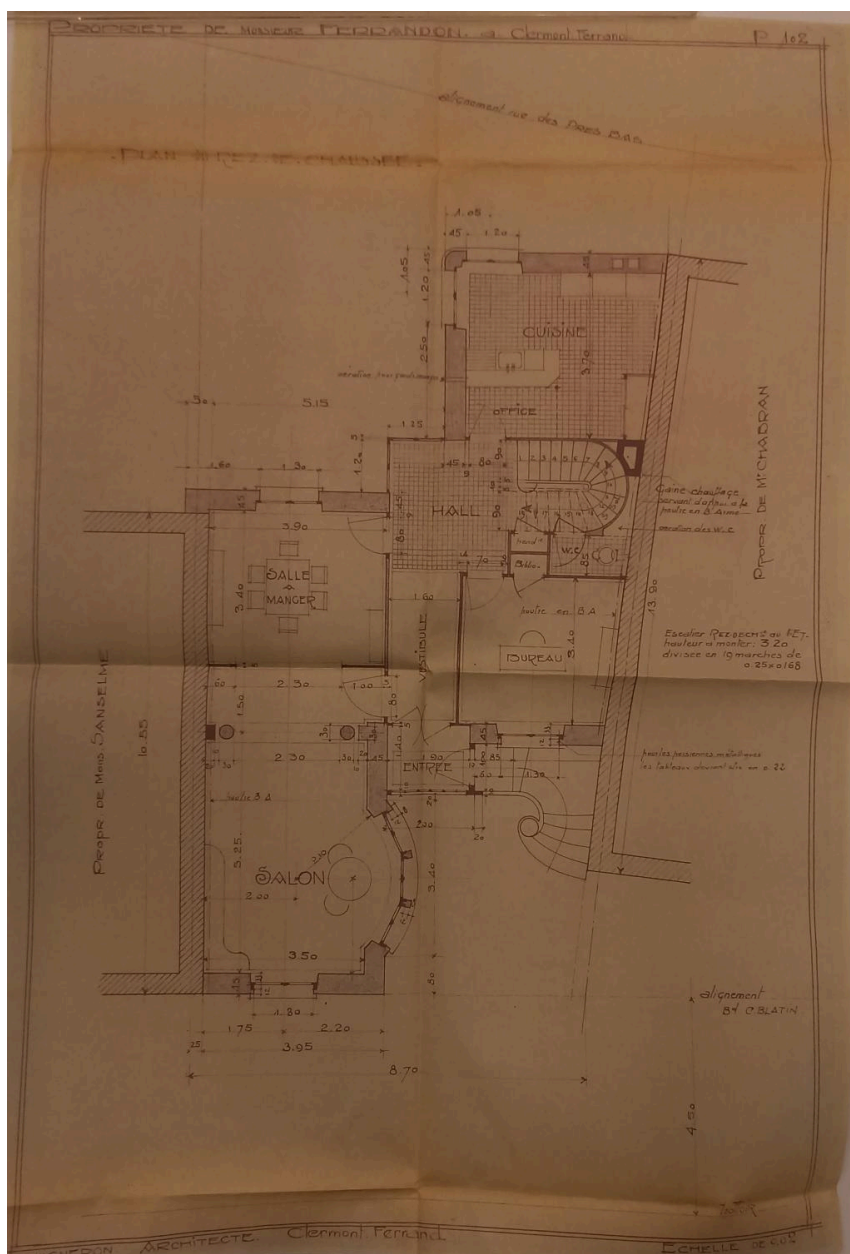
IVR84_20256301096NUCA

Auteur de l'illustration (reproduction) : Félicie Fougère

Auteur du document reproduit : Elie Marquet

© Archives communales de Clermont-Ferrand

reproduction soumise à autorisation du titulaire des droits d'exploitation



Edifice de comparaison, 38 bis boulevard Cote-Blatin. Plan du rez-de-chaussée

Référence du document reproduit :

- **AC Clermont-Ferrand, O216 892 23A, demande d'alignement, maison, 38 bis boulevard Cote-Blatin, 1935**
AC Clermont-Ferrand. Série O216 : 892 23A. [Demande d'alignement, maison, 38 bis boulevard Cote-Blatin]. 1935.
AC Clermont-Ferrand : O216 892 23A

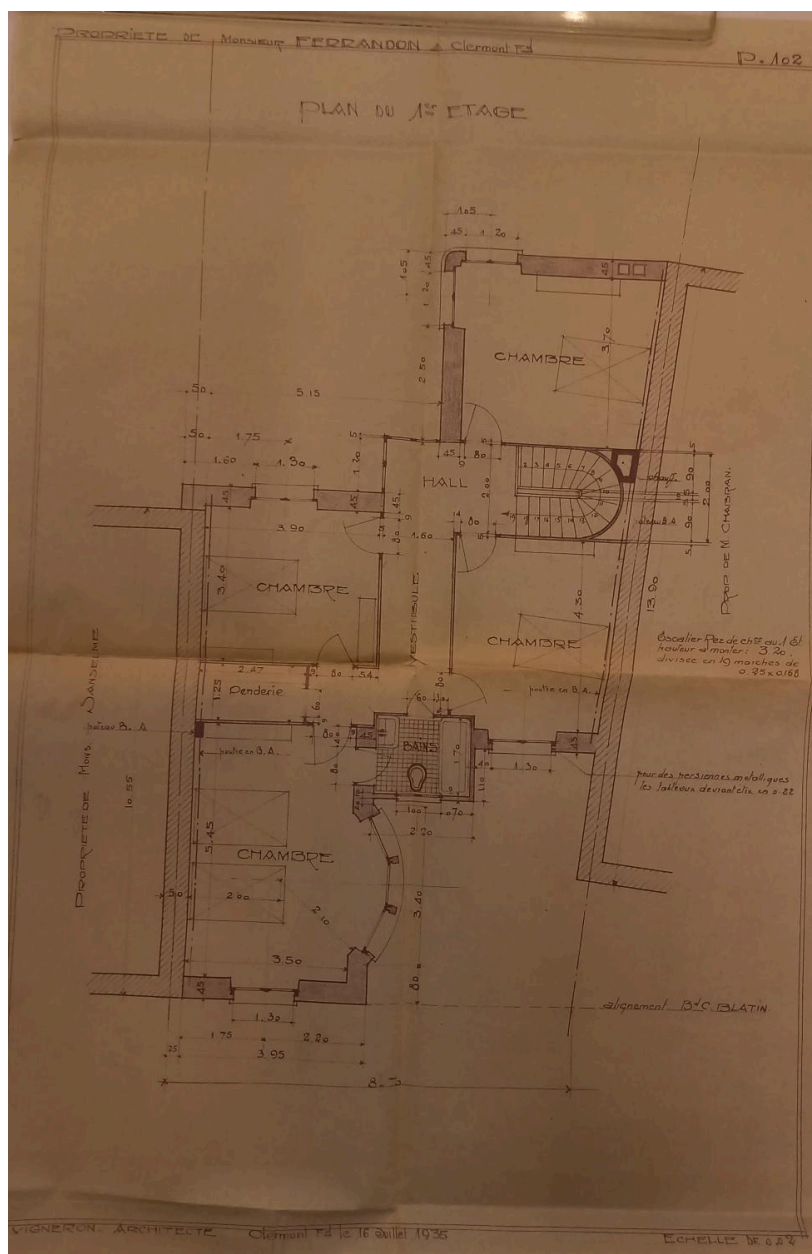
IVR84_20246301302NUCA

Auteur de l'illustration (reproduction) : Félicie Fougère

Auteur du document reproduit : Valentin Vigneron

© Archives communales de Clermont-Ferrand

reproduction soumise à autorisation du titulaire des droits d'exploitation



Edifice de comparaison, 38 bis boulevard Cote-Blatin. Plan du premier étage

Référence du document reproduit :

- **AC Clermont-Ferrand, O216 892 23A, demande d'alignement, maison, 38 bis boulevard Cote-Blatin, 1935**
AC Clermont-Ferrand. Série O216 : 892 23A. [Demande d'alignement, maison, 38 bis boulevard Cote-Blatin]. 1935.
AC Clermont-Ferrand : O216 892 23A

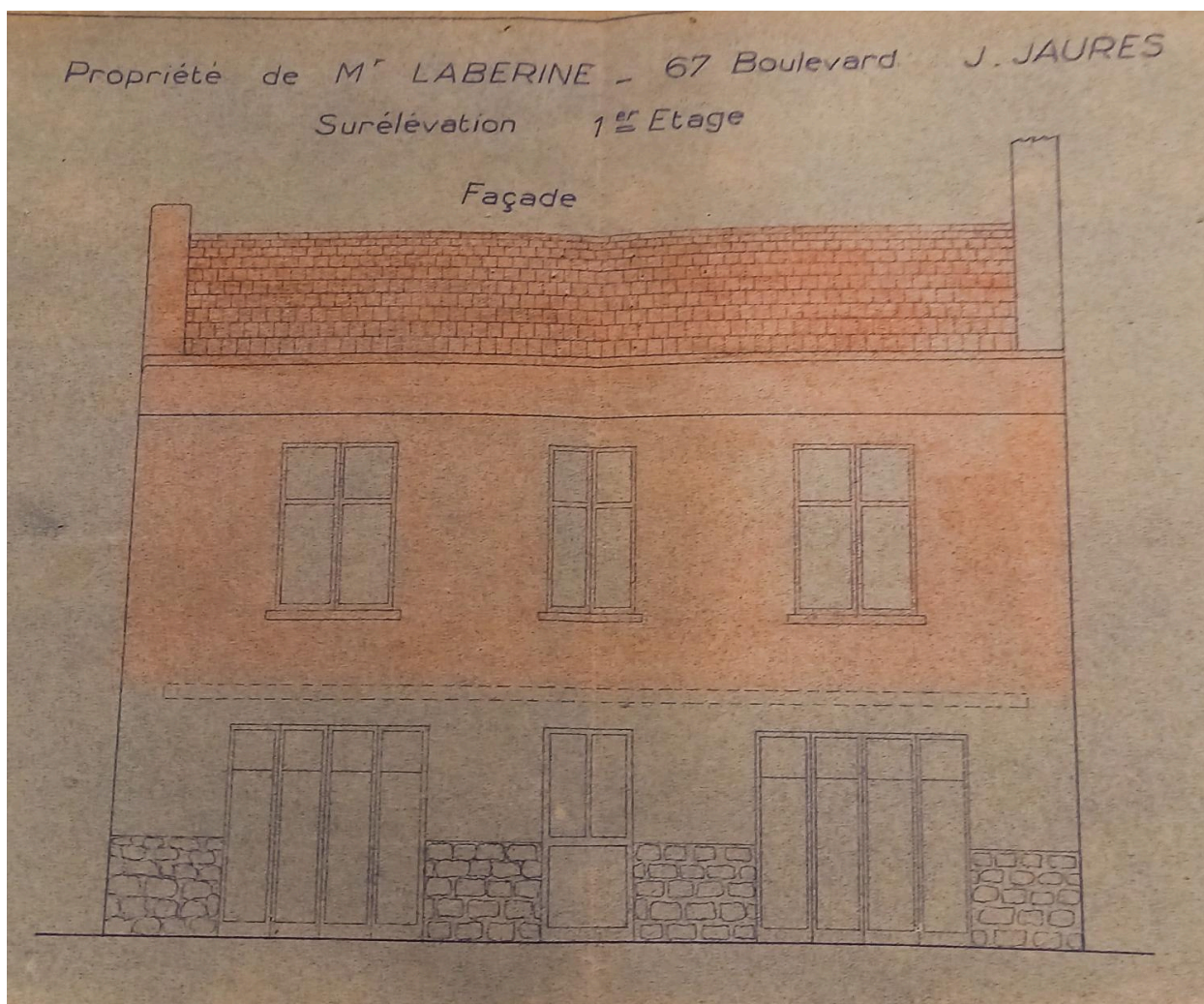
IVR84_20246301301NUCA

Auteur de l'illustration (reproduction) : Félicie Fougère

Auteur du document reproduit : Valentin Vigneron

© Archives communales de Clermont-Ferrand

reproduction soumise à autorisation du titulaire des droits d'exploitation



Maison mitoyenne, n°67 boulevard Jean-Jaurès. Elévation sur le boulevard Jean-Jaurès

Référence du document reproduit :

- **AC Clermont-Ferrand, O216 452 28A, demande de surélévation garage, 67 boulevard Jean-Jaurès, 1949**
AC Clermont-Ferrand. Série O216 :452 28A. [Demande de surélévation garage, 67 boulevard Jean-Jaurès].
20 juillet 1949.
AC Clermont-Ferrand : O216 452 28A

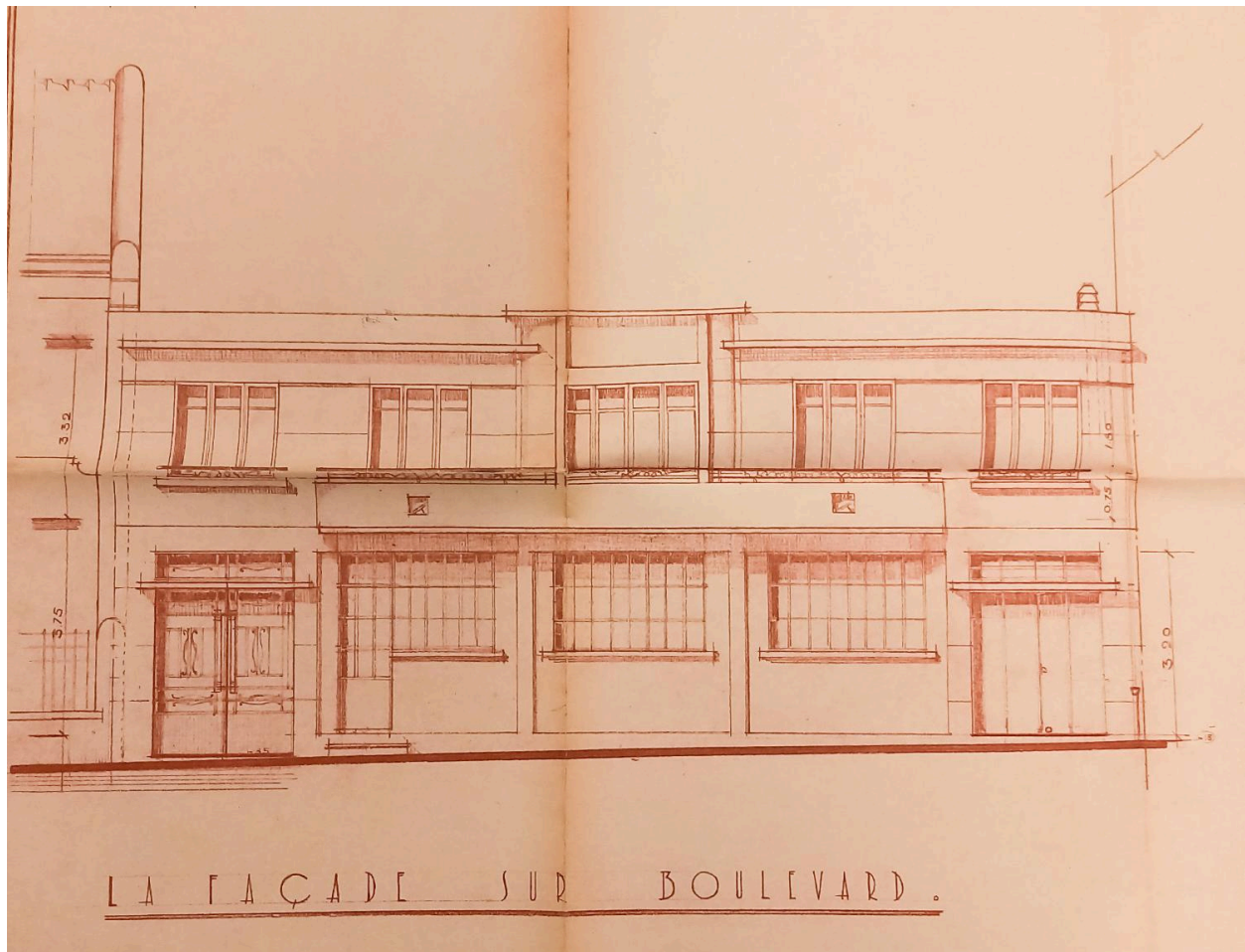
IVR84_20256302162NUCA

Auteur de l'illustration (reproduction) : Félicie Fougère

Auteur du document reproduit : Entreprise C. Lagorsse

© Archives communales de Clermont-Ferrand

reproduction soumise à autorisation du titulaire des droits d'exploitation



Immeuble, n°73 boulevard Jean-Jaurès. Façade sur le boulevard Jean-Jaurès (1952)

Référence du document reproduit :

- **AC Clermont-Ferrand, PC 400, Permis de construire immeuble, 73 boulevard Jean-Jaurès, 1952**
AC Clermont-Ferrand. PC 400. [Demande de permis de construire immeuble, 73 boulevard Jean-Jaurès].
15 avril 1952.
AC Clermont-Ferrand : PC 400

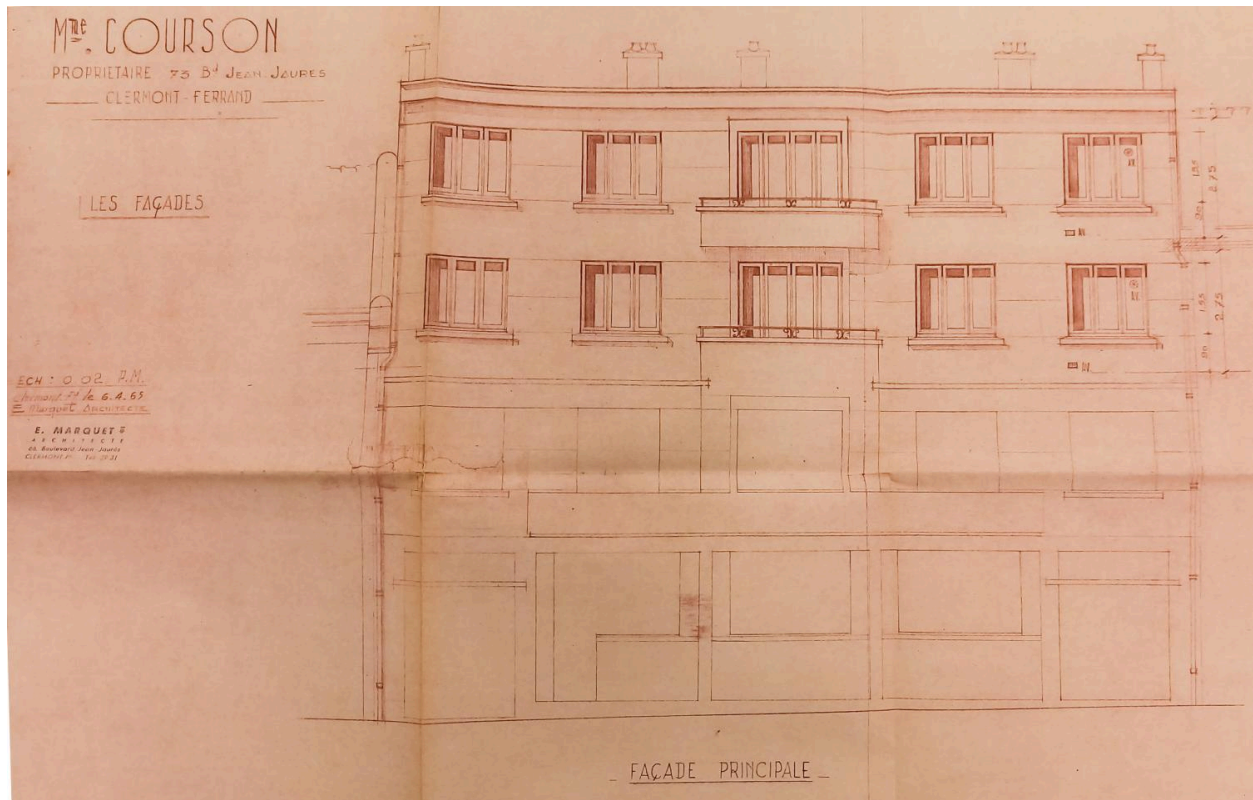
IVR84_20256302157NUCA

Auteur de l'illustration (reproduction) : Félicie Fougère

Auteur du document reproduit : Elie Marquet

© Archives communales de Clermont-Ferrand

reproduction soumise à autorisation du titulaire des droits d'exploitation



Surélévation d'un immeuble, deux étages supplémentaires (1965)

Référence du document reproduit :

- **AC Clermont-Ferrand, PC 6632, Permis de surélever immeuble, 73 boulevard Jean-Jaurès, 1965**
AC Clermont-Ferrand. PC 6632. [Demande de permis de surélevé immeuble, 73 boulevard Jean-Jaurès].
26 avril 1965.
AC Clermont-Ferrand : PC 6632

IVR84_20256302161NUCA

Auteur de l'illustration (reproduction) : Félicie Fougère

Auteur du document reproduit : Elie Marquet

© Archives communales de Clermont-Ferrand

reproduction soumise à autorisation du titulaire des droits d'exploitation



Détail photo aérienne boulevard Jean-Jaurès et rue de Vallières (entre place Littré et rue des Salins)

Référence du document reproduit :

- **boulevard Jean-Jaurès, entre place Littré et rue des Salins, extrait IGN 1947**
[**Boulevard Jean-Jaurès, entre place Littré et rue des Salins**], / [extrait d'une vue aérienne] IGN, mission n°48, réf. C2531-0251_1947_CDP2345_0048. 1 : 7196. 01 octobre 1947. Photogr. pos.
IGN : C2531-0251_1947_CDP2345_0048

IVR84_20256302177NUC

Auteur de l'illustration (reproduction) : Félicie Fougère

Auteur du document reproduit : auteur inconnu

Date de prise de vue : 1947

© IGN

reproduction soumise à autorisation du titulaire des droits d'exploitation



Boulevard Jean-Jaurès depuis la place Littré

IVR84_20256300541NUCA

Auteur de l'illustration : Félicie Fougère

© Région Auvergne-Rhône-Alpes, Inventaire général du patrimoine culturel
communication libre, reproduction soumise à autorisation



Débouché du boulevard Jean-Jaurès sur la place Littré

IVR84_20256302176NUCA

Auteur de l'illustration : Félicie Fougère

© Région Auvergne-Rhône-Alpes, Inventaire général du patrimoine culturel
communication libre, reproduction soumise à autorisation



Immeubles sur la place Littré

IVR84_20256302607NUCA

Auteur de l'illustration : Michel Pérès

© Région Auvergne-Rhône-Alpes, Inventaire général du patrimoine culturel
communication libre, reproduction soumise à autorisation



Façade sur le boulevard Jean-Jaurès

IVR84_20256302593NUCA

Auteur de l'illustration : Michel Pérès

© Région Auvergne-Rhône-Alpes, Inventaire général du patrimoine culturel
communication libre, reproduction soumise à autorisation



Façade sur le boulevard Jean-Jaurès

IVR84_20256302594NUCA

Auteur de l'illustration : Michel Pérès

© Région Auvergne-Rhône-Alpes, Inventaire général du patrimoine culturel
communication libre, reproduction soumise à autorisation



Façades sur le boulevard Jean-Jaurès

IVR84_20256302595NUCA

Auteur de l'illustration : Michel Pérès

© Région Auvergne-Rhône-Alpes, Inventaire général du patrimoine culturel
communication libre, reproduction soumise à autorisation



Façade sur le boulevard Jean-Jaurès

IVR84_20256300267NUCA

Auteur de l'illustration : Félicie Fougère

© Région Auvergne-Rhône-Alpes, Inventaire général du patrimoine culturel
communication libre, reproduction soumise à autorisation



Façade sur le boulevard Jean-Jaurès

IVR84_20256300276NUCA

Auteur de l'illustration : Félicie Fougère

© Région Auvergne-Rhône-Alpes, Inventaire général du patrimoine culturel
communication libre, reproduction soumise à autorisation



Edifice de comparaison. Façade du 39 avenue Marx-Dormoy

IVR84_20256301524NUCA

Auteur de l'illustration : François-Nicolas L'Hardy

© Fonds privé

reproduction soumise à autorisation du titulaire des droits d'exploitation



Edifice de comparaison, 38 boulevard Cote-Blatin. Elévation sur le carrefour de la rue des Prés-Bas et du boulevard Cote-Blatin

IVR84_20236300304NUC4A

Auteur de l'illustration : Christian Parisey

© Région Auvergne-Rhône-Alpes, Inventaire général du patrimoine culturel
communication libre, reproduction soumise à autorisation



Edifice de comparaison. N°62 boulevard Jean-Jaurès, angle de la rue de Vallières

IVR84_20256300429NUCA

Auteur de l'illustration : Félicie Fougère

© Région Auvergne-Rhône-Alpes, Inventaire général du patrimoine culturel
communication libre, reproduction soumise à autorisation



Porte d'entrée sur le boulevard Jean-Jaurès

IVR84_20256302602NUCA

Auteur de l'illustration : Michel Pérès

© Région Auvergne-Rhône-Alpes, Inventaire général du patrimoine culturel
communication libre, reproduction soumise à autorisation



Détail de façade: entrée

IVR84_20256301089NUCA

Auteur de l'illustration : Félicie Fougère

© Région Auvergne-Rhône-Alpes, Inventaire général du patrimoine culturel
communication libre, reproduction soumise à autorisation