



Rhône-Alpes, Loire  
Montbrison  
23 rue Martin-Bernard

## Hôtel Brossier de la Roullière puis immeuble

### Références du dossier

Numéro de dossier : IA42003208  
Date de l'enquête initiale : 2006  
Date(s) de rédaction : 2012  
Cadre de l'étude : inventaire topographique  
Degré d'étude : repéré  
Référence du dossier Monument Historique : PA00117527

### Désignation

Dénomination : hôtel  
Appellation : Hôtel Brossier de la Roullière puis de la Roue  
Destinations successives : immeuble à logements  
Parties constituantes non étudiées : cour, boutique

### Compléments de localisation

Milieu d'implantation : en ville  
Références cadastrales : 1809. E 340 (partie nord) ; 1986. BK 542 (partie nord)

### Historique

Thomas Rochigneux indique dans ses notes et croquis de 1894 une maison à deux corps séparés par une « rue latrinale » et une cour. Ces deux corps de maison appartiennent respectivement à Claude de la Roue (corps A) et à Pierre de la Roue (corps B). Le corps B (non étudié) sur la rue Neuve est un édifice très remanié (parcelle BK 541, rue Legouvé). Le corps A (étudié) compte au 16<sup>e</sup> siècle, deux travées sur la Grande Rue (partie nord de la parcelle BK 542, rue Martin Bernard). L'auteur représente une parcelle rectangulaire (corps A), étroite, longée d'un vestibule, flanquée d'un édicule polygonal contre deux élévations sur cour. Rochigneux ajoute en marge de son croquis les mentions : « [an]térieurement à M. Brossier de la Roullière » et « au XVI<sup>e</sup> siècle à Pierre Corbel, argentier ». La maison conserve aujourd'hui une façade sur cour, du milieu du 16<sup>e</sup> siècle, ornée d'une superposition de colonnes et de colonnes engagées à chapiteaux corinthiens qui se développe sur trois niveaux. Un escalier en vis hors œuvre, de la même époque, est installé contre cette façade et le mur mitoyen aveugle de la maison voisine. L'escalier se déploie dans une cage polygonale ouverte composée d'un garde-corps à balustres et de colonnes à chapiteaux corinthiens qui reposent sur les dés rectangulaires du garde-corps. Un de ces dés contient les armoiries sculptées des Brossier de la Roullière, sorte de signature du commanditaire sur un escalier unique à Montbrison. Ces armoiries sont inscrites dans un médaillon bordé d'une couronne baguée à motifs de feuilles de lauriers : motif prisé dès le début du 16<sup>e</sup> siècle. Au sommet de la cage d'escalier, une devise d'accueil du visiteur est gravée en grec dans le garde-corps d'une logette ; ce mode d'expression est recherché par l'aristocratie dans le milieu du 16<sup>e</sup> siècle. Rochigneux mentionne trois propriétaires au cours du 16<sup>e</sup> siècle. Pierre Corbel pourrait se situer dans la 1<sup>ère</sup> moitié du 16<sup>e</sup> siècle, M. Brossier de la Roullière, qui appose ses armoiries dans l'édifice, semble, au milieu du 16<sup>e</sup> siècle, le commanditaire de ce décor. Claude de la Roue (1555-1629), médecin réputé et pharmacien d'Anne d'Urfé, habite la maison à la fin du 16<sup>e</sup> siècle et au début du 17<sup>e</sup> siècle. C'est le nom de Claude de la Roue, personnage prestigieux de Montbrison, que la tradition a retenue pour désigner l'hôtel. Quand Brossier de la Roullière installe dans une petite cour intérieure un décor de cette ampleur, il est permis de penser qu'il fait plaquer une ornementation similaire sur la Grande Rue. Cette ornementation disparaît probablement au cours du 18<sup>e</sup> siècle avec la mise en vigueur du plan d'alignement de la « Traversée de Montbrison » en 1780. Le reculement de façade est confirmé par des fenêtres en arc segmentaire du 18<sup>e</sup> siècle ménagées rue Martin Bernard. A la fin du 18<sup>e</sup> siècle ou au début du 19<sup>e</sup> siècle la maison est réunie à sa voisine, côté sud. Le cadastre de 1809, et le plan de Hyacinthe de Boisboissel vers 1813, montrent une parcelle plus large que celle

représentée sur le croquis de Rochigneux et le plan de 1780. En effet la maison Brossier de la Roullière devenue sur le plan de 1780 maison du Sieur Vidal, 20 Grande Rue, à « 2 étages, pisé » est désormais associée à celle du Nommé Gonet, 19 Grande Rue à « 2 étages, pisé, fenêtres de bois, mauvaise ». Toutes deux harmonisées en façade conservent sur la rue Martin Bernard un angle d'alignement comme sur le plan de 1780. L'édifice est devenu un immeuble à logements.

Période(s) principale(s) : milieu 16e siècle, 18e siècle

Personne(s) liée(s) à l'histoire de l'oeuvre : Brossier de la Roullière (commanditaire), Claude Roue de la (habitant célèbre)

## Description

Sur rue, l'édifice est en pisé masqué par un enduit. Il présente une élévation à quatre travées et trois niveaux. Les fenêtres sont en arc segmentaire avec encadrements de pierre. Sur cour, la façade établie par Brossier de la Roullière est à deux travées d'inégale largeur et trois niveaux, en pierre de taille de grand appareil avec un décor de colonnes, colonnes engagées, chapiteaux corinthiens, bandeaux moulurés en pierre. Le 1er étage conserve le garde-corps à balustres, autrefois ajouré, et l'entrecolonnement, partiellement occulté, d'une galerie haute ouverte à fonction de réception. Le 2e étage - étage attique - est séparé du 1er étage par un important corps de moulure horizontale, sorte d'allège, qui pourrait remplacer un garde-corps à balustres disparu. L'escalier en vis hors oeuvre, avec cage ouverte, a conservé son garde-corps à balustres ajouré et ses colonnes à chapiteaux corinthiens. Le sommet de l'escalier en vis conduit vers une logette en léger surplomb dans la cage d'escalier ; c'est dans l'allège de la logette qu'une sentence en grec est gravée. devise en grec gravée sur le garde-corps de la logette au dernier étage de l'escalier hors-oeuvre : OIKOS FILOS OIKOS ARISTOS (traduction) la maison amie est la meilleure maison

## Éléments descriptifs

Matériau(x) du gros-oeuvre, mise en oeuvre et revêtement : pisé ; enduit ; pierre de taille ; grand appareil

Matériau(x) de couverture : tuile creuse

Étage(s) ou vaisseau(x) : sous-sol, rez-de-chaussée, 2 étages carrés

Couvrements : voûte en berceau plein-cintre

Élévations extérieures : élévation à travées

Type(s) de couverture : toit à longs pans

Escaliers : escalier hors-oeuvre : escalier en vis, cage ouverte, en maçonnerie

## Typologies et état de conservation

État de conservation : mauvais état, menacé, remanié

## Décor

Techniques : sculpture

Représentations : armoiries ; ordre corinthien ; mufle de lion ; figure engainée

Précision sur les représentations :

Dans un médaillon bagué, entouré de feuilles de laurier, représentation des armoiries des Brossier de la Roullière sculptées sur le dès du garde-corps à balustres de l'escalier hors-oeuvre : D'azur à un mont d'or sommé d'une tour d'argent au chef d'or chargé de 3 trèfles de sinople. Au pied de l'escalier, dépôt lapidaire : deux figures engainées et deux mufles de lions sculptés en haut relief.

## Statut, intérêt et protection

Intérêt de l'oeuvre : maison d'homme célèbre

Protections : inscrit MH partiellement, 1949/12/29

Statut de la propriété : propriété privée

## Présentation

L'hypothèse d'une façade d'époque Renaissance, sur la Grande Rue, semble se confirmer avec la présence de hauts reliefs entreposés dans la cour. Il s'agit de deux figures engainées (piédroits de cheminées démontées ?) et de deux mufles de lions datables du 16e siècle. Ces derniers pourraient appartenir au décor de façade évoqué par E. Révérend Du Mesnil qui mentionne à plusieurs reprises une façade ornée de têtes de lions édifée par Brossier de la Roullière, suite au procès qui l'opposa au gouverneur de Lyon. Il s'agirait alors du décor de cette maison et non de la maison voisine (comme l'écrit Révérend Du Mesnil) - maison des Henrys - réalisé seulement au début du 17e siècle.

## Références documentaires

### Documents d'archive

- **AD Loire. Cote 1111 VT 128, Montbrison. Fonds Louis Bernard, dossier 42 72 719, établi en décembre**  
AD Loire. Cote 1111 VT 128, Montbrison. Fonds Louis Bernard, dossier 42 72 719, établi en décembre 1972  
par Louis Bernard. **Maison, 23 rue Martin-Bernard**
- **A Diana, Montbrison : fonds Rochigneux. Montbrison, maison des Henrys, Grande rue de la**  
**Cordonnerie**  
A Diana, Montbrison : fonds Rochigneux. **Montbrison, maison des Henrys, Grande rue de la Cordonnerie**  
**dite aujourd'hui rue Martin Bernard.** Ms, [1894]. Feuille libre à l'intérieur du carnet de Notes historiques et  
[archéologiques] diverses. Constatations faites en décembre 1893 et janvier 1894. (non côté)

### Documents figurés

- **Généralité de Lyon - Département de la Loire. Traversée de Montbrison pour la route de Lyon en**  
**Généralité de Lyon - Département de la Loire. Traversée de Montbrison pour la route de Lyon en**  
**Auvergne n° 8 en celle de Roanne en Languedoc n° 11.** Encre, lavis. Approuvé à l'assemblée des Ponts  
et Chaussées conformément à la lettre de M de Cotte 1780. D'après l'état envoyé le 28 pluviôse an 6 [16  
février 1798] par le Ministre de l'Intérieur pour l'établissement des barrières ; la classification de routes de ce  
département a été changée presque en entier. La route de Roanne en Languedoc n° 11 de l'itinéraire de la ci-  
devant Généralité de Lyon est partagée en deux routes dans le nouveau ; la 1ère de St Etienne à Montbrison 2e  
classe n° 2 et la 2me de Roanne à Montbrison 3e classe n° 1. Et la route de Lyon en Auvergne n°8 de l'ancien  
itinéraire se trouve actuellement sous le n° 5 de la 2me classe et sous le nom de route de Clermont à Lyon par  
Ambert et Montbrison. À Montbrison le 23 nivôse an 7 [12 janvier 1799]. L'ingénieur en chef du département  
de la Loire. [signature illisible]. Nota. La route a été ouverte dans cette partie [...] de l'axe prolongée de la rue  
St Jean. C'est sans doute [...] d'après des projets approuvés depuis l'année 1780 V.S. [vieux style]. [...] ils ne sont  
pas à la disposition de l'ingénieur en chef [...] département de la Loire. (A. Diana, Montbrison : série C géo 143,  
feuilles A à O, photocopies)
- **Plan parcellaire de la ville de Montbrison... , par Hyacinthe de Boisboissel. 1813-1815.**  
**Plan parcellaire de la ville de Montbrison, chef-lieu du département de la Loire. Dédié à Monsieur**  
**Silvestre de la Noërie, maire de la dite ville, par Hyacinthe de Boisboissel, ingénieur vérificateur du**  
**cadastre.** [1813-1815]. Papier, encre, gouache. Ech. 1/1250e. (A. Diana, Montbrison, cote 119 F, document  
numérisé, original disparu)  
B Diana Montbrison : 119 F
- **Département de la Loire. Arrondissement de Montbrison. Canton de Montbrison. Commune de**  
**Montbrison.**  
**Département de la Loire. Arrondissement de Montbrison. Canton de Montbrison. Commune de**  
**Montbrison. Parcellaire de 1809. Section E dite de la ville.** Reboul, géomètre, Montbrison, 1809. Papier,  
encre brune, lavis bleu. Ech. 1/1250e. (AC Montbrison)
- **4 MONTBRISON - Maison du Dr Claude de la Roue. Fin du XVIe siècle. Carte postale. Cliché Teissaire.**  
**4 MONTBRISON - Maison du Dr Claude de la Roue. Fin du XVIe siècle. Carte postale. Cliché Teissaire.**  
(Coll. L. Tissier)
- **MONTBRISON - Escalier du XVIe siècle. Rue Martin Bernard. Carte postale. Henri Prat, édit. (datée**  
**MONTBRISON - Escalier du XVIe siècle. Rue Martin Bernard. Carte postale. Henri Prat, édit. (datée au**  
dos au crayon 1906) ; (Coll. L. Tissier)

## Périodiques

- **REVEREND DU MESNIL, Clément-Edmond. Rapport sur l'excursion archéologique faite par la société de la Diana à Moingt, Champdieu, Chalain-d'Uzore et Montbrison, les 6 et 7 juillet 1879, Bulletin de la Diana, t. 1, n°6, 1880**  
REVEREND DU MESNIL, Clément-Edmond. **Rapport sur l'excursion archéologique faite par la société de la Diana à Moingt, Champdieu, Chalain-d'Uzore et Montbrison, les 6 et 7 juillet 1879, Bulletin de la Diana, t. 1, n°6, 1880**  
p. 245-247
- **REVEREND DU MESNIL, Clément-Edmond. Une vieille maison de Montbrison. In L'Ancien Forez. 1884-1885, t. 3**  
REVEREND DU MESNIL, Clément-Edmond. **Une vieille maison de Montbrison. In L'Ancien Forez. 1884-1885, t. 3**  
p. 150

## Annexe 1

A. Diana, Montbrison : fonds Rochigieux. **Feuille libre à l'intérieur du carnet de Notes historiques et [archéologiques] diverses.** Ms [1894]. Constatations faites en décembre 1893 et janvier 1894. (non coté).

1/ Montbrison, maison des Henrys, Grande rue de la Cordonnerie/ dite aujourd'hui rue Martin Bernard.//  
Maison des Henrys (coté sud) autrefois à Pierre Gallopin, potier d'étain./ acquise de Guillaume Carementrant dit Tournon et plus anciennement/ de Pierre Gore et de Barthélémy son fils, joignant de nord/ l'autre partie de la maison des Henrys, à cette époque (1528) appartenant/ à Claude Prieur./

Les deux dites maisons relevant de la rente du Roi et de la/ rente des Puy du Perier, démolies et rebâties par un membre de la/ famille Henrys./

Cette maison a passé successivement aux Relogue, Janier./ Boubée, du Moncel, Curaize et de Nantes./

[plan légendé] Rue latrinale/Maison Henrys/antérieurement/à Pierre Gallopin/coté sud/à Claude Prieur/coté nord/  
Grande rue de la Cordonnerie//

Archives de Mr le Vicomte de Meaux, terrier Rouge cote 57, f° III

2/ Maison Henrys et maison Claude de la Roue,

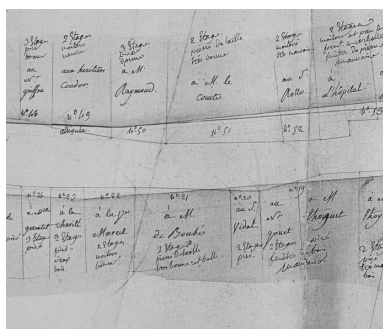
[plan légendé] Rue Neuve/Maison/de/ Pierre/de la/Roue/Maison/Henrys/coté ouest/puits/Rue Latrinale/Maison/de/  
Claude/de la/Roux/cour/maison/de/Pierre Henrys/passée à Vital Henrys/et à Pierre Relogue/anc. Maison/Gallopin/  
anc[ien]ne m[ais]on/Cl. Prieur//

[en marge] [an]térieurement/à/M. Brossier/de la Roullière/au XVIe siècle à Pierre Corbel/argentier/

Maison haute, moyenne et basse, avec escalier de pierre de taille/ à balustres avec chambre sur la cour, autrefois  
répondue au terrier G./ par Claude de la Roue, f° 34 et pour le surplus de la cour et bâtiment/ du répondant jusqu'au  
grand trou de latrines conduisant à la boucherie/ de soir, le trou séparant la directe dudit Puy du Perier de celle du/ roi,  
la maison de Pierre Relogue aussi écuyer (autrefois aux Henrys)/ de matin et nord (surtout).//

Réponse de 1658, terrier Puy, lettres HH./ Archives de M. Le Vicomte de Meaux.

## Illustrations



Extrait du plan de la Traversée de Montbrison en 1780, maisons n° 20 au sr Vidal et partie du n° 19 au Nommé Gonet. Grande

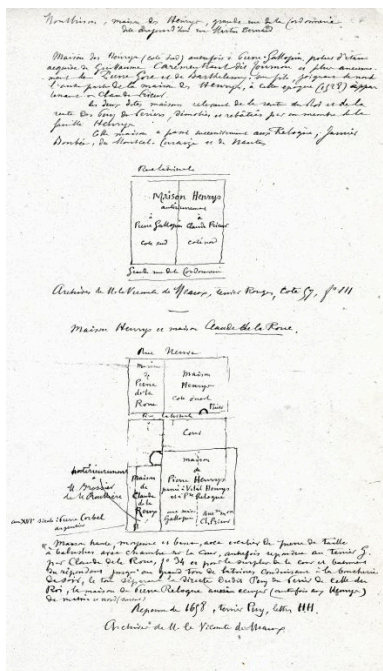


Extrait du cadastre de 1809, parcelle E 340.  
Dess. Simone Hartmann-Nussbaum  
IVR82\_20124202726NUD

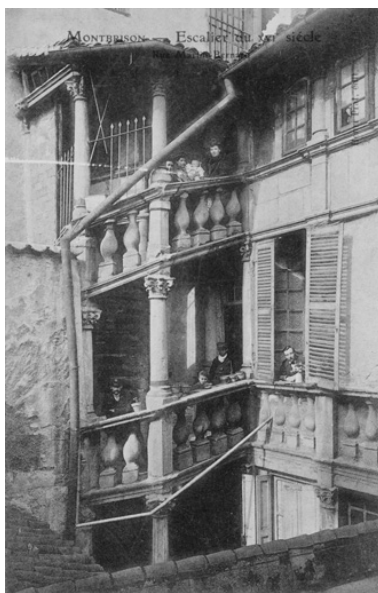


Extrait du plan parcellaire de Hyacinthe de Boisboissel, vers 1813.  
Phot. La Diana, Autr. Hyacinthe de (ingénieur) Boisboissel  
IVR82\_20124202725NUCA

Rue. plan de 1780 B Diana  
Montbrison. C géo 143 H, détail  
Phot. Eric Dessert  
IVR82\_20124202721NUC



Croquis et notes de Thomas Roghigneux. Maison Henrys et Claude de la Roue [1894]. (A. Diana).  
Phot. Simone Hartmann-Nussbaum  
IVR82\_20124202720NUC



MONTBRISON - Escalier du XVIIe siècle / Rue Martin Bernard.  
Carte postale. Henri Prat, édit. (datée au dos au crayon 1906).  
Repro. Eric Dessert  
IVR82\_20054201614NUCB



4 MONTBRISON - Maison du Dr Claude de la Roue / Fin du XVIe siècle. Carte postale, cliché Teissaire (début 20e siècle).  
Repro. Eric Dessert  
IVR82\_20054201615NUCB



Vue générale sur la rue Martin-Bernard.  
Phot. Simone Hartmann-Nussbaum  
IVR82\_20124202730NUCA



vue d'ensemble.  
Phot. Simone Hartmann-Nussbaum  
IVR82\_20124202731NUCA



Vue générale sur cour : élévation architecturée et escalier hors oeuvre  
Phot. Eric Dessert  
IVR82\_20064200469V



Vue partielle : 1er étage sur cour.  
Ancienne galerie haute ouverte.  
Phot. Didier Gourbin  
IVR82\_20064202532NUCA



Vue partielle : 2e étage sur cour.  
Etage attique avec garde-corps à balustres remplacé par une allège en pierre de taille.  
Phot. Didier Gourbin  
IVR82\_20064202533NUC



Escalier hors oeuvre, détail du 1er étage : dès du garde-corps sculpté aux armoiries des Brossier de la Roullière.  
Phot. Didier Gourbin  
IVR82\_20064202535NUC



Escalier hors oeuvre, détail sous toiture : gargouille à mufle de lion (?).  
Phot. Didier Gourbin  
IVR82\_20064202534NUCA

## Dossiers liés

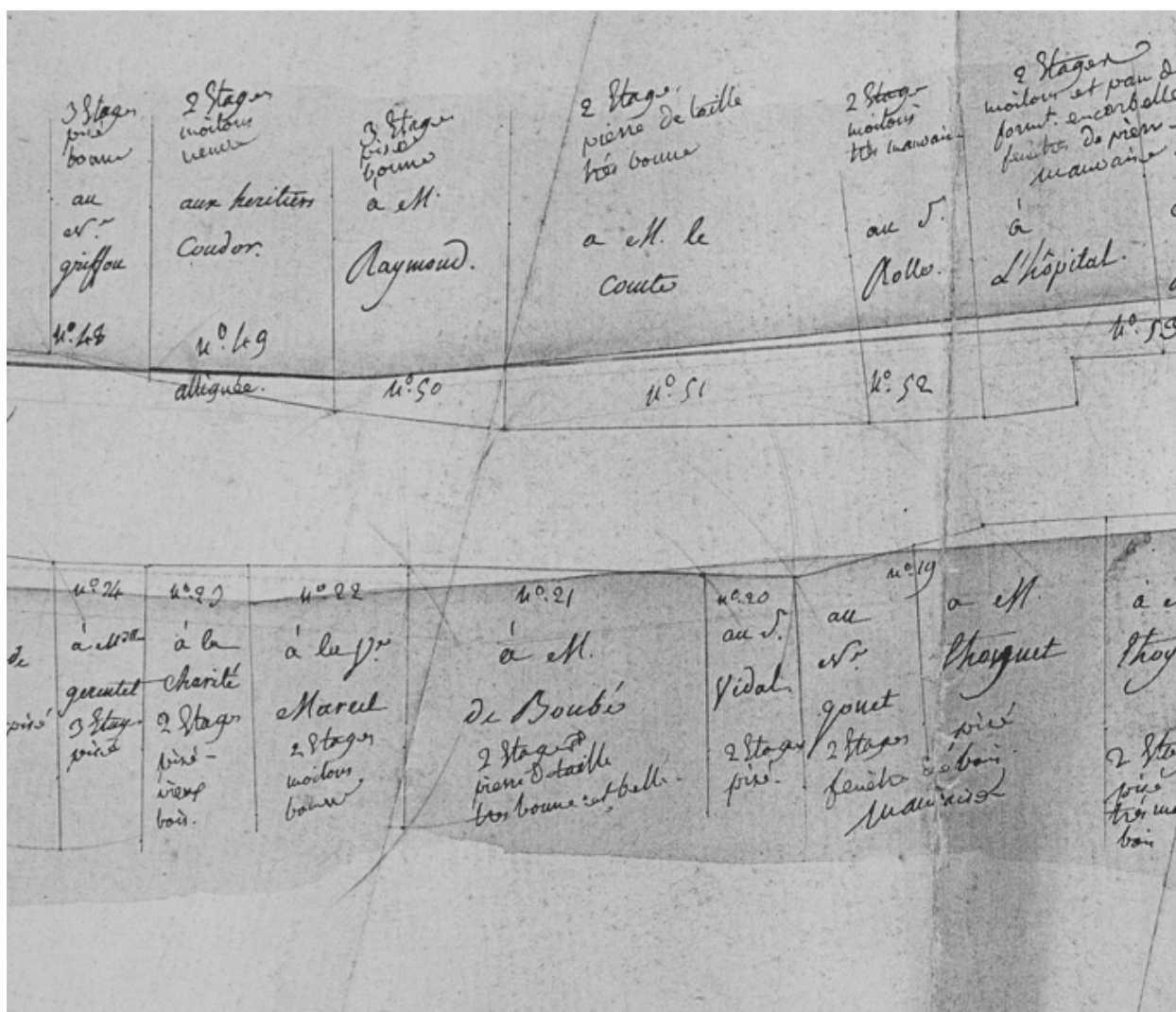
**Oeuvre(s) contenue(s) :**

**Oeuvre(s) en rapport :**

Ville de Montbrison (IA42001310) Rhône-Alpes, Loire, Montbrison

Auteur(s) du dossier : Simone Hartmann-Nussbaum

Copyright(s) : © Région Rhône-Alpes, Inventaire général du patrimoine culturel ; © Conseil général de la Loire



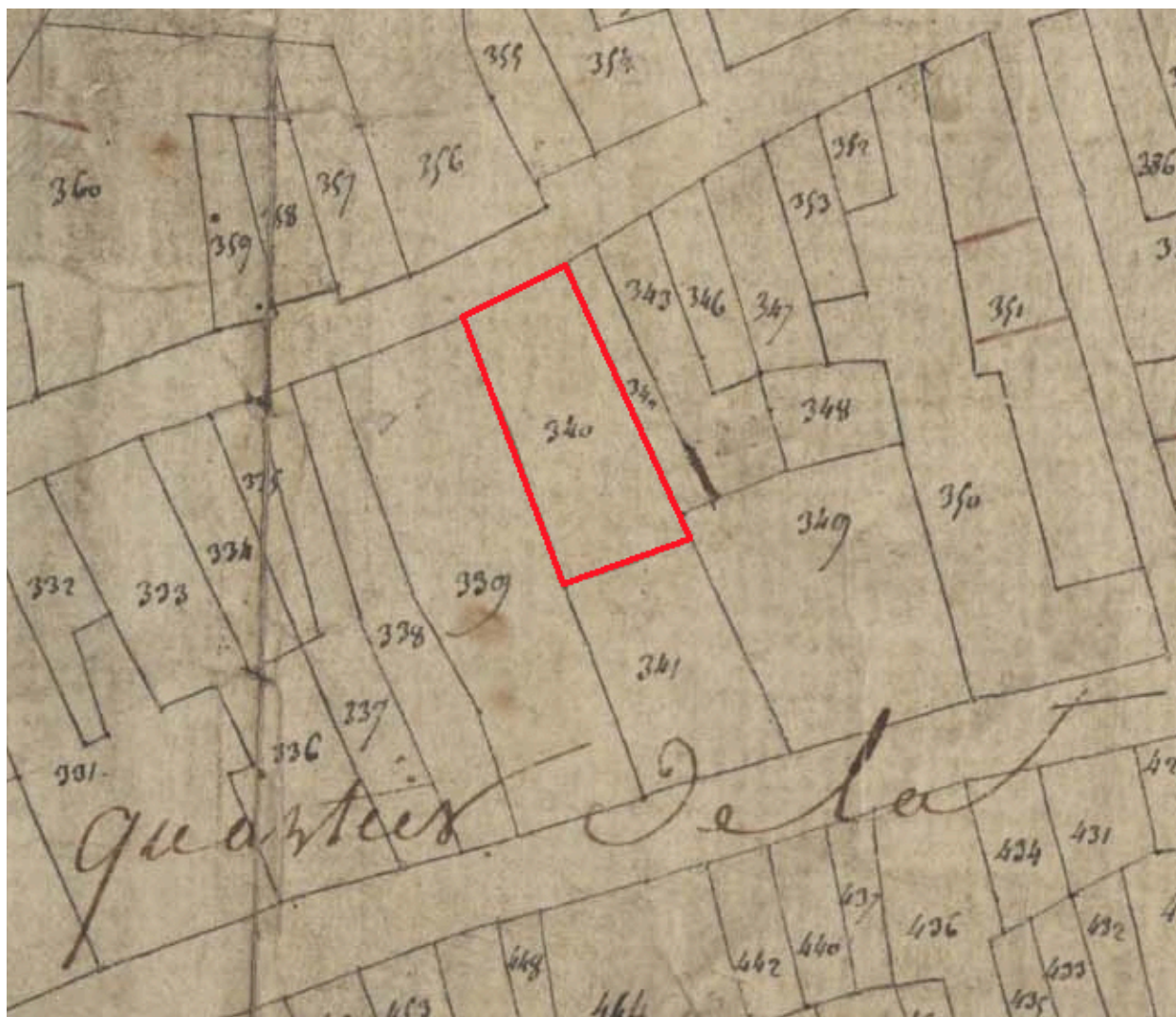
Extrait du plan de la Traversée de Montbrison en 1780, maisons n° 20 au sr Vidal et partie du n° 19 au Nommé Gonet. Grande Rue. plan de 1780 B Diana Montbrison. C géo 143 H, détail

IVR82\_20124202721NUC

Auteur de l'illustration : Eric Dessert

Date de prise de vue : 2008

© Région Rhône-Alpes, Inventaire général du patrimoine culturel ; © Bibliothèque de la Diana, Montbrison  
reproduction soumise à autorisation du titulaire des droits d'exploitation



Extrait du cadastre de 1809, parcelle E 340.

IVR82\_20124202726NUD

Auteur de l'illustration : Simone Hartmann-Nussbaum

Date de prise de vue : 2007

Technique de relevé : reprise de fond ; Échelle : 1/1250e

© Région Rhône-Alpes, Inventaire général du patrimoine culturel  
reproduction soumise à autorisation du titulaire des droits d'exploitation





Extrait du plan parcellaire de Hyacinthe de Boisboissel, vers 1813.

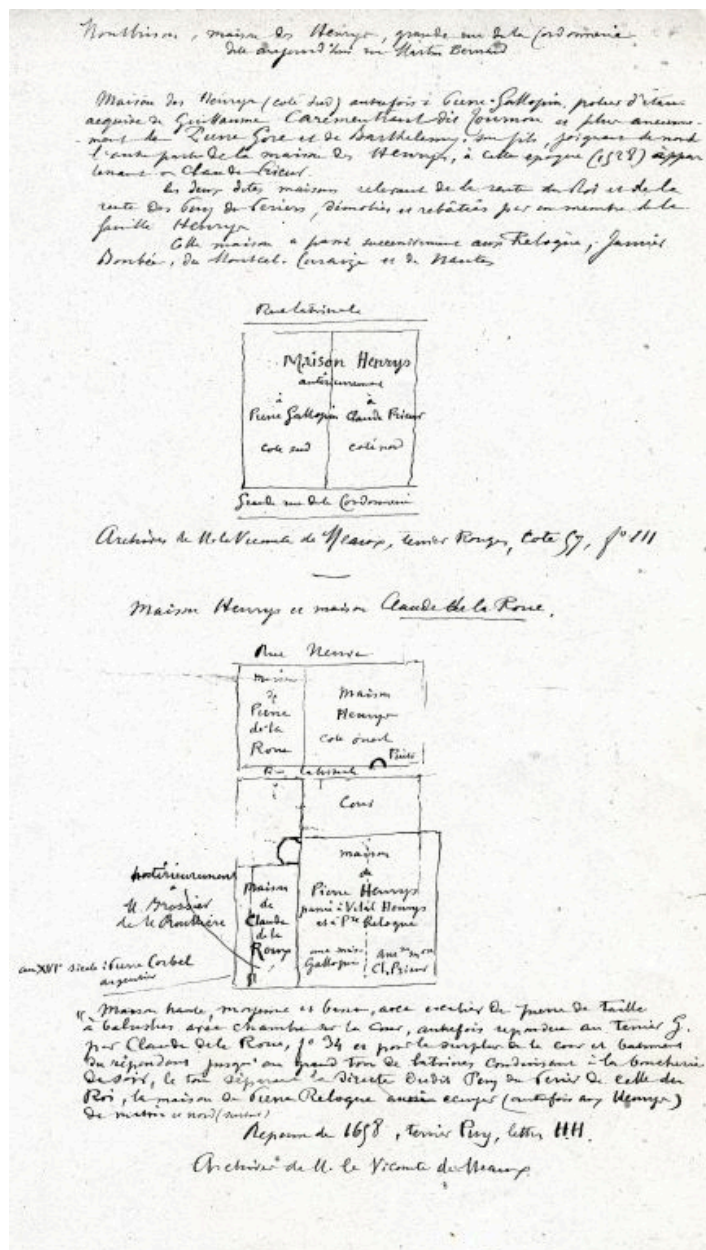
IVR82\_20124202725NUCA

Auteur de l'illustration : La Diana

Auteur du document reproduit : Hyacinthe de (ingénieur) Boisboissel

Date de prise de vue : 2007

© Région Rhône-Alpes, Inventaire général du patrimoine culturel ; © Bibliothèque de la Diana, Montbrison  
reproduction soumise à autorisation du titulaire des droits d'exploitation



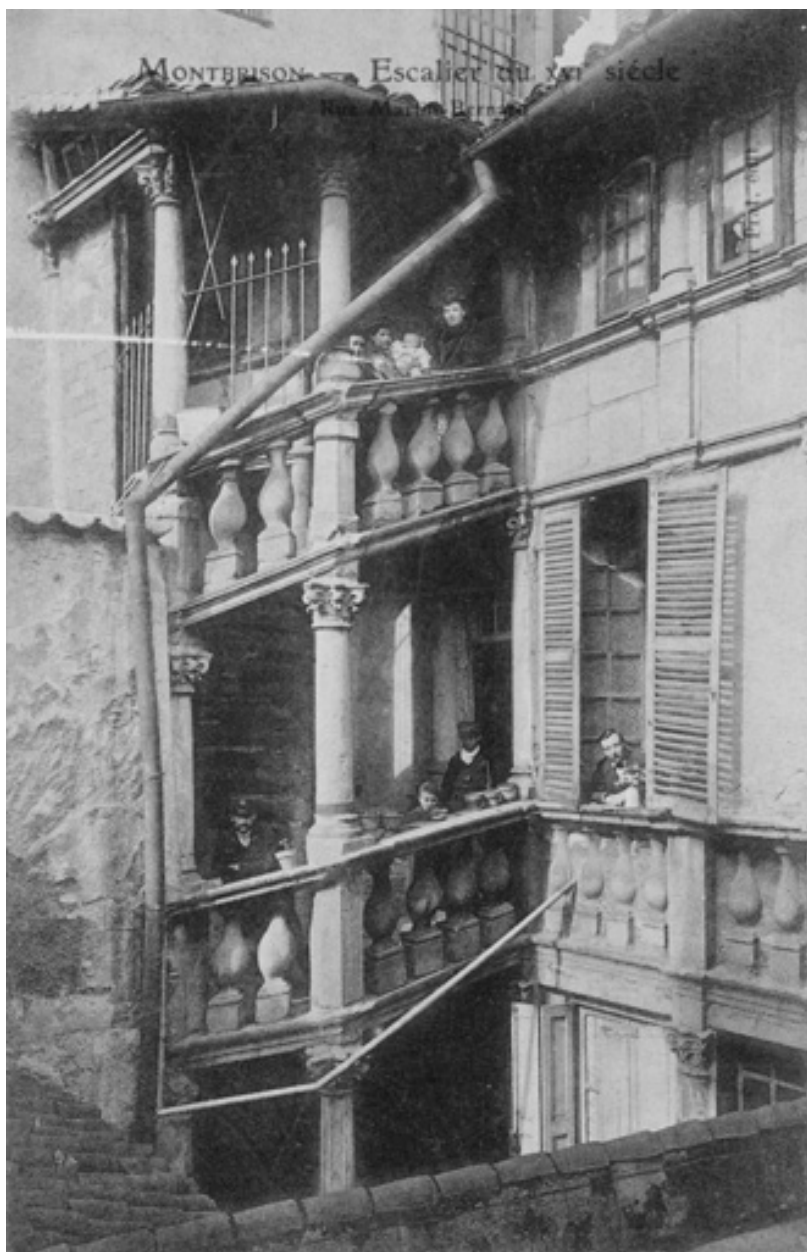
Croquis et notes de Thomas Rochigneux. Maison Henrys et Claude de la Roue [1894]. (A. Diana).

IVR82\_20124202720NUC

Auteur de l'illustration : Simone Hartmann-Nussbaum

Date de prise de vue : 2011

© Région Rhône-Alpes, Inventaire général du patrimoine culturel ; © Bibliothèque de la Diana, Montbrison  
reproduction soumise à autorisation du titulaire des droits d'exploitation



MONTBRISON - Escalier du XVIe siècle / Rue Martin Bernard. Carte postale. Henri Prat, édit. (datée au dos au crayon 1906).

Référence du document reproduit :

- **MONTBRISON - Escalier du XVIe siècle. Rue Martin Bernard. Carte postale. Henri Prat, édit. (datée MONTBRISON - Escalier du XVIe siècle. Rue Martin Bernard. Carte postale. Henri Prat, édit. (datée au dos au crayon 1906) ; (Coll. L. Tissier)**
- **MONTBRISON - Escalier du XVIe siècle. Rue Martin Bernard. Carte postale. Henri Prat, édit. (datée MONTBRISON - Escalier du XVIe siècle. Rue Martin Bernard. Carte postale. Henri Prat, édit. (datée au dos au crayon 1906) ; (Coll. L. Tissier)**

IVR82\_20054201614NUCB

Auteur de l'illustration (reproduction) : Eric Dessert

© Région Rhône-Alpes, Inventaire général du patrimoine culturel ; © Collection particulière  
reproduction soumise à autorisation du titulaire des droits d'exploitation



4 MONTBRISON - Maison du Dr Claude de la Roue / Fin du XVI<sup>e</sup> siècle. Carte postale, cliché Teissaire (début 20<sup>e</sup> siècle).

Référence du document reproduit :

- **4 MONTBRISON - Maison du Dr Claude de la Roue. Fin du XVI<sup>e</sup> siècle. Carte postale. Cliché Teissaire.**  
**4 MONTBRISON - Maison du Dr Claude de la Roue. Fin du XVI<sup>e</sup> siècle.** Carte postale. Cliché Teissaire.  
(Coll. L. Tissier)
- **4 MONTBRISON - Maison du Dr Claude de la Roue. Fin du XVI<sup>e</sup> siècle. Carte postale. Cliché Teissaire.**  
**4 MONTBRISON - Maison du Dr Claude de la Roue. Fin du XVI<sup>e</sup> siècle.** Carte postale. Cliché Teissaire.  
(Coll. L. Tissier)

IVR82\_20054201615NUCB

Auteur de l'illustration (reproduction) : Eric Dessert

© Région Rhône-Alpes, Inventaire général du patrimoine culturel ; © Collection particulière  
reproduction soumise à autorisation du titulaire des droits d'exploitation



Vue générale sur la rue Martin-Bernard.

IVR82\_20124202730NUCA

Auteur de l'illustration : Simone Hartmann-Nussbaum

© Région Rhône-Alpes, Inventaire général du patrimoine culturel  
reproduction soumise à autorisation du titulaire des droits d'exploitation



vue d'ensemble.

IVR82\_20124202731NUCA

Auteur de l'illustration : Simone Hartmann-Nussbaum

Date de prise de vue : 2007

© Région Rhône-Alpes, Inventaire général du patrimoine culturel  
reproduction soumise à autorisation du titulaire des droits d'exploitation



Vue générale sur cour : élévation architecturée et escalier hors oeuvre

IVR82\_20064200469V

Auteur de l'illustration : Eric Dessert

© Région Rhône-Alpes, Inventaire général du patrimoine culturel  
reproduction soumise à autorisation du titulaire des droits d'exploitation



Vue partielle : 1er étage sur cour. Ancienne galerie haute ouverte.

IVR82\_20064202532NUCA

Auteur de l'illustration : Didier Gourbin

© Région Rhône-Alpes, Inventaire général du patrimoine culturel  
reproduction soumise à autorisation du titulaire des droits d'exploitation





Vue partielle : 2e étage sur cour. Etage attique avec garde-corps à balustres remplacé par une allège en pierre de taille.

IVR82\_20064202533NUC

Auteur de l'illustration : Didier Gourbin

© Région Rhône-Alpes, Inventaire général du patrimoine culturel  
reproduction soumise à autorisation du titulaire des droits d'exploitation



Escalier hors oeuvre, détail du 1er étage : dès du garde-corps sculpté aux armoiries des Brossier de la Roullière.

IVR82\_20064202535NUC

Auteur de l'illustration : Didier Gourbin

© Région Rhône-Alpes, Inventaire général du patrimoine culturel  
reproduction soumise à autorisation du titulaire des droits d'exploitation



Escalier hors oeuvre, détail sous toiture : gargouille à mufle de lion (?).

IVR82\_20064202534NUCA

Auteur de l'illustration : Didier Gourbin

© Région Rhône-Alpes, Inventaire général du patrimoine culturel  
reproduction soumise à autorisation du titulaire des droits d'exploitation