



Rhône-Alpes, Loire
Lézigneux
le Bourg

Ancienne église paroissiale Saint-Martin

Références du dossier

Numéro de dossier : IA42001314
Date de l'enquête initiale : 2005
Date(s) de rédaction : 2009
Cadre de l'étude : inventaire topographique
Degré d'étude : repéré
Référence du dossier Monument Historique : PA00117499

Désignation

Dénomination : église paroissiale
Vocable : Saint-Martin, puis Notre-Dame

Compléments de localisation

Milieu d'implantation : en village
Références cadastrales : 1808, E, 144 ; 1984, E, 165

Historique

L'église de Lézigneux est mentionnée pour la première fois au 11^e siècle (?) dans le cartulaire de Savigny ; la paroisse est signalée sous le vocable de saint Martin (patron de l'abbaye de Savigny) en 1378, puis sous celui de Notre-Dame dans la visite pastorale de 1662. L'édifice actuel est datable du 15^e siècle, il peut avoir été achevé au premier tiers du 16^e. Les registres de fabrique renseignent sur quelques travaux du 18^e siècle, en particulier l'agrandissement de la fenêtre centrale de la façade nord. En 1830, le rattachement d'une partie de la commune de La Rivière-en-Lavieu rend l'église trop exiguë pour la nouvelle commune de Lézigneux. Les premiers projets concrets d'agrandissement remontent à 1862. La fabrique pense d'abord agrandir l'église en ajoutant une travée à l'ouest, mais l'espace devant l'église est restreint, le bâtiment jugé trop vétuste et le projet insuffisant. Une nouvelle église est finalement construite à quelques centaines de mètres, à partir de 1889. L'ancienne église devait être détruite, mais la démolition, commencée par le chevet, s'arrête au clocher, conservé tant que la nouvelle église n'est pas dotée du sien, en 1937 seulement. L'ancienne église est louée comme dépôt à des particuliers, le clocher restant à usage de la municipalité, avec une prison au rez-de-chaussée. Elle est restaurée en 1970, puis 1994. Elle est depuis utilisée comme local communal (dépôt, lieu d'exposition ou d'événements divers).

Période(s) principale(s) : 15^e siècle, 1^{ère} moitié 16^e siècle

Description

Le bâtiment présente une architecture très hétérogène dans les détails, qui oppose les moitiés nord et sud de l'édifice. L'église comporte une nef centrale de trois travées, encadrée de bas-côtés. Le clocher est situé au-dessus de la dernière travée (est) du collatéral sud. Il comporte 3 niveaux séparés par un larmier. A l'est s'élevait autrefois le chevet à trois pans flanqué de deux sacristies. L'édifice est construit en petit moellon de granite, avec de la pierre de taille pour les chaînes d'angles, les encadrements de baies, les contreforts, les corniches en dalles chanfreinées, le soubassement et les supports intérieurs. La façade occidentale présente un portail en arc brisé, dont l'archivolte à deux rouleaux terminés par des moulures prismatiques est protégée par un larmier formant un petit retour à hauteur d'imposte. Les murs de l'église ont été surélevés en partie haute, avec des ouvertures d'aération de la charpente sur les murs gouttereaux. L'église est couverte d'un large toit à longs pans, avec un toit en pavillon sur le clocher, en tuile creuse. Elle est voûtée d'ogives avec clefs de voûte sculptées. Les supports sont de forme variée, faisceaux de colonnes ou piliers pour la nef centrale, colonnettes ou culots pour les bas-côtés. Les murs sont équipés de plusieurs placards ou niches, en particulier un placard, peut-être ancien

placard des fonts baptismaux, dans la travée ouest du collatéral nord, et un lavabo dans une niche en accolade dans la travée est du collatéral sud. Le sol a été décaissé en 1844, le niveau de sol original est visible à la base des supports et des murs.

Éléments descriptifs

Matériau(x) du gros-oeuvre, mise en oeuvre et revêtement : granite ; pierre de taille ; moellon

Matériau(x) de couverture : tuile creuse

Plan : plan massé

Étage(s) ou vaisseau(x) : 3 vaisseaux

Couvrements : voûte d'arêtes ; voûte d'ogives

Type(s) de couverture : toit à longs pans ; toit en pavillon

Décor

Techniques : sculpture

Représentations : feuille ; armoiries ; fleur de lys ; torsade ; I.H.S.,

Précision sur les représentations :

Clefs de voûte sculptées (d'ouest en est) : dans la nef, une clef à décor bûché, un médaillon rond avec un soleil, un motif concentrique dans un cercle torsadé ; bas-côté nord, un médaillon rond avec une fleur de lys, pas de clef, un médaillon rond avec un écusson meublé d'une fleur de lys dans un encadrement de carrés imbriqués ; bas-côté sud, un carré avec un écusson aux armes de Bourbon dans un cadre polylobé, un écusson aux armes de France (trois fleurs de lys surmontées d'une couronne) dans un encadrement à fleurons, un médaillon rond avec un écusson uni ; abside (clef de voûte déposée après destruction du chœur) : écusson avec un IHS (lettres entrecroisées, soleil à la base du I) dans un encadrement polylobé formé de plusieurs filets entrelacés, avec des motifs alternés aux extrémités (fleurs de lys et feuilles de hêtre), inscription sur le pourtour : [un point] AVE MARIA [un point]. Culots sculptés : 9 sont à motifs végétaux, avec blason (uni) sur le culot sud-est de la 1^{ère} et de la 2^e travée, et nord-ouest de la 2^e travée ; le culot nord-est de la 2^e travée est orné d'un blason aux armes des Bourbon (trois fleurs de lys, barré d'une cotice), un dernier culot est sculpté d'une tête d'homme.

Statut, intérêt et protection

Protections : inscrit MH, 1947/06/17

Statut de la propriété : propriété de la commune

Présentation

L'église de Lézigneux est mentionnée pour la première fois au 11^e siècle (?) dans le cartulaire de Savigny (copie du 16^e siècle d'un acte daté du 11^e siècle), puis en 1153 dans celui de l'abbaye d'Ainay (d'après Dufour). La paroisse est signalée sous le vocable de saint Martin (patron de l'abbaye de Savigny) en 1378 (Dufour), puis sous celui de Notre-Dame dans la visite pastorale de 1662. L'édifice actuel est datable de la fin du 15^e siècle, il peut avoir été achevé au premier tiers du 16^e : la présence des armoiries du roi de France peut être un écho à l'entrée du Forez dans le domaine royal, en 1530. Le bâtiment présente une architecture très hétérogène dans les détails : supports et contreforts de forme différente, mur de façade oblique par rapport au fond de la nef, ce qui laisse supposer des hésitations et des reprises lors de la construction ; les détails de mise en oeuvre opposent les moitiés nord et sud de l'édifice.

L'église comporte une nef centrale de trois travées encadrée de bas-côtés. Le clocher est situé au-dessus de la dernière travée (est) du collatéral sud : l'épaisseur des murs et des supports y est beaucoup plus importante, le clocher formant ainsi une légère saillie dans l'angle sud-est de la nef. A l'ouest s'élevait autrefois un chevet à 3 pans flanqué de deux sacristies, dont Jamot donne le plan en 1873 : une sacristie au nord, de plan carré, et une au sud, de plan rectangulaire irrégulier, débordant par rapport au bas-côté ; dans l'angle sud-ouest se trouvait un escalier en vis pour l'accès au clocher, partiellement hors-oeuvre (visible sur la Vue d'ensemble depuis l'ouest du fonds Brassart), avec une porte (fenêtre ?) vers l'extérieur et un accès par la sacristie.

L'église est construite en petit moellon de granite, avec de la pierre de taille pour les chaînes d'angles, les encadrements de baies, les contreforts, les corniches en dalles chanfreinées, le soubassement et les supports intérieurs. Des contreforts rythment les travées à l'extérieur (contreforts angulaires aux angles, absents au niveau du clocher, arraché dans l'angle nord-est) : du côté nord (moitié nord de la façade ouest et façade nord), ils ont un couronnement en bâtière concave à rouleau sommital ; du côté sud (moitié sud de la façade ouest et façade sud) en bâtière droite simple. La façade occidentale présente un portail en arc brisé, dont l'archivolte à deux rouleaux terminés par des moulures prismatiques est protégée par un larmier formant un petit retour à hauteur d'imposte. La porte a un linteau droit à tore. Le tympan était fermé par un tympan de menuiserie avec 'une jolie boiserie ancienne ornée de losanges remplis par des rosaces à quatre pétales' (Forez Pittoresque), disparu. Les vantaux de bois semblent dater du 19^e siècle. Un porche en charpente (appelé localement *galinière* abritait cette porte ; il est cité par Jamot dans son rapport de 1882, mais semble déjà avoir disparu à cette époque (Jamot emploie le terme 'autrefois' pour le désigner, et il n'est pas visible sur la photographie du fonds Brassart). Le portail est surmonté

d'un oculus, légèrement décalé vers la gauche par rapport à l'axe du portail. La façade nord est percée de trois fenêtres, toutes différentes. La fenêtre centrale a été agrandie, peut-être dès la fin du 18^e siècle, puisqu'une délibération du conseil de fabrique de 1771 prévoit un projet d'agrandissement d'une fenêtre côté nord, pour le rendre semblable à celle côté sud, repris dans une délibération de 1779 qui permet de 'faire agrandir pour donner un plus grand jour à l'église la vitre du milieu de l'église du côté de bise et de l'autel de la sainte Vierge' (Faure, s.d.). Un petit bénitier, protégé par une pierre en saillie, est placé juste avant l'angle du mur. Le niveau de sol semble avoir été légèrement décaissé de ce côté de l'édifice. Dans l'angle nord-est, des traces d'arrachement sont visibles, correspondant certainement à un ancien contrefort d'angle et au mur de la sacristie détruite. Cette sacristie est visible sur une photographie du fonds Brassart (Vue d'ensemble depuis le nord-est). L'élévation est a été très perturbée par la démolition des sacristies et du chevet, entre 1889 et 1898 : le devis de construction de la nouvelle église prévoyait la démolition totale de l'ancienne, qui s'est cependant arrêtée au niveau de la 3^e travée. Une photographie du fonds Brassart permet de connaître l'élévation intérieure du chœur avant sa démolition. L'arc d'entrée du chœur, muré, est encore lisible dans le mur oriental, de même que les anciens niveaux de toiture. Dans le mur ouest du clocher, une fenêtre a été percée au rez-de-chaussée (partie autrefois englobé dans la sacristie sud) ; une porte a également été percée à l'étage, qui interrompt le larmier soulignant les niveaux du clocher : elle correspond à la construction d'un escalier en bois après la démolition des parties orientales de l'édifice comprenant l'escalier en vis inclus dans la sacristie sud (AC Lézigneux, délibération du 19 août 1908). L'élévation sud du clocher présente, au rez-de-chaussée, une porte dont le linteau est orné d'un cadran solaire gravé, et une fenêtre. Le 2^e niveau du clocher comporte trois gargouilles en forme d'animal couché ; le 3^e niveau est ouvert de baies jumelées en arc brisé. Les deux premières travées de l'élévation sud comportent chacune une fenêtre. Les murs de l'église ont été surélevés en partie haute, peut-être à l'occasion d'une réfection de la toiture, projetée dès 1771 (délibération du conseil de fabrique, citée par Faure, s.d.), puis de nouveau en 1833 (AD Loire, délibération du conseil municipal du 28 juillet 1833), les travaux ne semblant réalisés qu'en 1842 (AD Loire, délibération du conseil municipal du 24 avril 1842). Les ouvertures d'aération de la charpente, sur les murs gouttereaux, datent de cette surélévation. L'église est couverte d'un large toit à longs pans, avec un toit en pavillon sur le clocher.

L'église est voûtée d'ogives avec clefs de voûte ornées. La clef de voûte du chœur aurait été transportée dans le jardin des clarisses de Montbrison. Les supports sont de forme variée. Du côté nord, les voûtes de la nef sont supportées par des faisceaux de quatre grosses colonnes (pour les arcs doubleaux et formerets) et quatre petites (pour les ogives) avec une base octogonale à moulurations prismatiques. Le support oriental a un diamètre plus petit que le support occidental. Les ogives de l'abside reposaient sur des colonnettes simples (selon le relevé de Jamot). Du côté sud, les supports sont constitués de piliers : à l'ouest, un pilier cruciforme à angles chanfreinés et bases prismatiques ; à l'est, une grosse pile de plan rectangulaire supportant le clocher, avec des moulurations prismatiques à la base du côté est et un congé orné d'une feuille recourbée du côté ouest. La retombée des voûtes sur ce pilier est présente des irrégularités diverses, fragment de pilastre et arrachement de maçonnerie. Dans le bas-côté sud, la retombée des ogives est un culot sculpté. Dans la 1^{ère} travée du bas-côté nord, un placard est creusé dans le mur nord, correspondant peut-être à un ancien placard des fonts baptismaux. Dans la 3^e travée de ce collatéral, il y a un placard dans le mur nord, à gauche de la fenêtre, et une petite niche avec socle mouluré dans la retombée de l'arc formeret sur le mur ouest. Un dernier placard se trouve dans le mur ouest de la 3^e travée du collatéral sud, et un lavabo dans une niche en accolade, dans le mur sud à gauche de la fenêtre. Le sol a été décaissé en 1844 (délibération du conseil de fabrique : novembre 1844, les travaux du dallage sont presque achevés ; cité par Faure, s.d.). Le niveau de sol original est visible à la base des supports et des murs. La visite pastorale de 1662 indique que la travée occidentale du collatéral nord formait une chapelle dédiée à sainte Anne, et que le collatéral sud comportait deux autels, l'un dédié à saint Sébastien (le plus proche du chœur), l'autre à saint Martin.

Les registres de fabrique étudiés par Roger Faure donnent des indications sur l'entretien de l'église au 18^e siècle : en 1779, les fabriciens sont autorisés à 'faire crépir le clocher, blanchir la nef de l'église, refaire les vitres de la sacristie' ; en 1840, les deux chapelles, la chaire, les fonts baptismaux, toutes les croisées ont besoin d'être changés et réparés ; auparavant, le dallage, le badigeon et la toiture doivent être refaits. A partir des années 1840, les registres de délibérations communales donnent des indications sur les travaux effectués et sur les projets d'agrandissement de l'église, que le rattachement d'une partie de la commune de La Rivière-en-Lavieu, en 1830, rend trop exiguë pour les habitants de Lézigneux, dont le nombre passe de ce fait à 1200 (AD Loire, délibération du 6 janvier 1831). Les premiers projets concrets d'agrandissement remontent à 1862 (AD Loire, délibération du 28 mai 1862). En 1866, La fabrique demande au conseil municipal l'autorisation d'agrandir l'église 'en lui donnant à son côté est un développement de 10 m' (AD Loire, délibération du 16 décembre 1866), mais ce qui aurait pour effet de diminuer encore la taille de la place située devant l'église, espace clos situé entre le presbytère et son jardin, transformé en place après l'interdiction du cimetière par le préfet en 1837 (AD Loire, délibération du 10 septembre 1837). En 1870, le conseil municipal prie le préfet de faire établir un plan d'agrandissement (AD Loire, délibération du 5 juin 1870). En 1873, la fabrique reste sur son projet d'agrandissement en ajoutant une travée à l'ouest, et en expropriant pour cela le sieur Dupuy pour agrandir la place à l'ouest également. Mais ce projet est insatisfaisant : la nouvelle travée serait trop près de la façade du presbytère, et l'édifice resterait trop petit (AD Loire, délibération du 2 février 1873). Le curé propose de reconstruire l'église plus à l'est, en conservant ou non le clocher, sur l'emplacement d'une parcelle achetée par la fabrique en 1874 (AD Loire, délibération du 8 mars 1874), mais le conseil municipal est défavorable à l'achat de la parcelle. Au début des années 1880, la situation devient pressante : l'agrandissement est nécessaire et urgent, l'église est dans un état de malpropreté révoltant, elle ne peut contenir que la

moitié des habitants' (AC Lézigneux, délibération du 8 octobre 1882). Le 16 octobre 1882, un rapport sur l'église est adressé au chanoine Peurière, curé archiprêtre de l'église Notre-Dame de Montbrison, par Claudius Jamot, architecte à Lyon (AC Lézigneux, liasse Restauration de l'ancienne église). La décision finale de construire une nouvelle église (étudiée), sur un emplacement différent, n'est prise qu'en 1887 (AC Lézigneux, délibération du 22 juillet 1887). Une délibération de 1889 précise que 'l'entrepreneur démolira l'ancienne et nivellera le sol dès que le culte sera possible dans la nouvelle' (AC Lézigneux, délibération du 28 avril 1889). Cependant, la démolition s'arrête au chevet. En effet, la nouvelle église n'a pas de clocher, celui de l'ancienne est donc conservé, avec son horloge et les cloches. L'église, 'grande et basses nefs', est louée pour 9 ans par la commune, dès 1898, à Claudius Crozet, menuisier au bourg, comme atelier et dépôt de planches. Le clocher ne fait pas partie du bail et reste à disposition de la municipalité (AC Lézigneux, délibération du 17 avril 1898) : il comprend à sa base la prison municipale, dite 'cave à Ravachol' (espace délimité par des murs construits à cet effet entre les supports du clocher), puis au dernier niveau l'horloge et les cloches, ces espaces ayant des accès depuis la rue. La restauration du bâtiment n'intervient qu'à partir des années 1970, avec A. Cheynel, architecte des bâtiments de France, comme maître d'oeuvre : les voûtes et les supports sont renforcés, une dalle de béton armé est coulée (AC Lézigneux, boîte Réfection de l'ancienne église). Les travaux se poursuivent au début des années 1990 avec la restauration des façades, toitures, abat-sons, chaînage de mur et le terrassement de la cour. L'église sert actuellement de dépôt municipal ou de salle des fêtes.

Références documentaires

Documents d'archive

- **A SDAP Loire. Service départemental de l'architecture de la Loire. Commune de Lézigneux Loire.**
A SDAP Loire. Service départemental de l'architecture de la Loire. Commune de Lézigneux Loire.
Restauration de l'église. Etat existant. H. Lazar, architecte des bâtiments de France. Saint-Etienne le 25/4/1994. Encre sur calque. 1. Situation plan et coupes. Echelle : 1/50e ou 2 cm.p.m. Plan de situation, éch : 1/1000. Plan. Coupe LL'. Coupe TT'. 67,2x112 cm. 2. Façades. Façade nord ; façade est ; façade ouest ; façade sud. 80,2x106,1 cm. Plans et coupes sur clocher. Plan niveau 1. Plan niveau 2. Coupe HH' sur clocher. 52x85,2 cm.
- **AD Loire. Série 2E : 1. Département de la Loire. Commune de Lézigneux. N°1. Délibérations du conseil municipal.** 31 Xbre 1820, 10 juillet 1833. Lézigneux. **Délibération du 6 janvier 1831.** Le 15 décembre 1830, le conseil de fabrique demande la création d'un vicariat rendu nécessaire par la réunion avec la commune de la Rivière en Lavieu. L'église de Lézigneux est trop petite pour accueillir en une messe tous les habitants (1200).
- **AD Loire. Série 2E : 2. N°1. Délibérations du conseil municipal. 6 janvier 1834, 13 9bre 1879,**
AD Loire. Série 2E : 2. N°1. Délibérations du conseil municipal. 6 janvier 1834, 13 9bre 1879, Lézigneux.
Délibération du 28 juillet 1833. La commune doit 1400 F à la Fabrique ; elle a besoin d'argent pour, entre autres, payer une horloge récemment acquise (1200 F) et les réparations urgentes à la toiture de l'église qui menace ruine. Demande de secours.
- **AD Loire. Série 2E : 2. N°1. Délibérations du conseil municipal. 6 janvier 1834, 13 9bre 1879,**
AD Loire. Série 2E : 2. N°1. Délibérations du conseil municipal. 6 janvier 1834, 13 9bre 1879, Lézigneux.
Délibération du 10 septembre 1837. L'ancien cimetière a été interdit par arrêté préfectoral du 29 avril 1837.
- **AD Loire. Série 2E : 2. N°1. Délibérations du conseil municipal. 6 janvier 1834, 13 9bre 1879,**
AD Loire. Série 2E : 2. N°1. Délibérations du conseil municipal. 6 janvier 1834, 13 9bre 1879, Lézigneux.
Délibération du 10 février 1839. 4395 F de réparations urgentes à faire à l'église. Mais la commune n'a pas d'argent et refuse cette somme au conseil de fabrique.
- **AD Loire. Série 2E : 2. N°1. Délibérations du conseil municipal. 6 janvier 1834, 13 9bre 1879,**
AD Loire. Série 2E : 2. N°1. Délibérations du conseil municipal. 6 janvier 1834, 13 9bre 1879, Lézigneux.
Délibération du 20 décembre 1839. La commune doit s'imposer pour payer les réparations nécessaires à l'église (4395 F) et acquérir une maison d'école.

- **AD Loire. Série 2E : 2. N°1. Délibérations du conseil municipal. 6 janvier 1834, 13 9bre 1879,**
AD Loire. Série 2E : 2. N°1. Délibérations du conseil municipal. 6 janvier 1834, 13 9bre 1879, Lézigneux.
Délibération du 24 avril 1842. Il faut toujours réparer le toit de l'église. La commune dispose de 3398 F. Souscription des habitants, en charrois et journées de travail. Le maire demande à pouvoir faire les travaux en régie.
- **AD Loire. Série 2E : 2. N°1. Délibérations du conseil municipal. 6 janvier 1834, 13 9bre 1879,**
AD Loire. Série 2E : 2. N°1. Délibérations du conseil municipal. 6 janvier 1834, 13 9bre 1879, Lézigneux.
Délibération du 28 mai 1862. Il faut agrandir l'église. Le conseil demande un projet pour cela à la Fabrique.
- **AD Loire. Série 2E : 2. N°1. Délibérations du conseil municipal. 6 janvier 1834, 13 9bre 1879,**
AD Loire. Série 2E : 2. N°1. Délibérations du conseil municipal. 6 janvier 1834, 13 9bre 1879, Lézigneux.
Délibération du 16 décembre 1866. La fabrique demande au conseil l'autorisation d'agrandir l'église en lui donnant à son côté où est un développement de 10 m' (sic). La fabrique payera les frais. Mais la place devant l'église est petite et le sera plus encore après l'agrandissement. Il serait d'utilité publique de l'agrandir, en achetant une parcelle de pré devant ; il faudrait aussi créer un chemin direct vers le cimetière (actuellement les convois passent devant tous les cabarets du bourg), ce qui désencombrerait aussi le passage entre église et presbytère.
- **AD Loire. Série 2E : 2. N°1. Délibérations du conseil municipal. 6 janvier 1834, 13 9bre 1879,**
AD Loire. Série 2E : 2. N°1. Délibérations du conseil municipal. 6 janvier 1834, 13 9bre 1879, Lézigneux.
Délibération du 5 juin 1870. Le conseil prie le préfet de faire établir un plan pour l'agrandissement de l'église.
- **AD Loire. Série 2E : 2. N°1. Délibérations du conseil municipal. 6 janvier 1834, 13 9bre 1879,**
AD Loire. Série 2E : 2. N°1. Délibérations du conseil municipal. 6 janvier 1834, 13 9bre 1879, Lézigneux.
Délibération du 2 février 1873. Agrandissement de l'église. La fabrique veut ajouter une travée à l'ouest, en expropriant le sieur Dupuy pour agrandir la place. Mais la nouvelle travée sera devant le presbytère, à seulement 2m : ce sera disgracieux et assombriera le presbytère, les murs de l'église sont trop vieux et ce sera insuffisant. Le curé propose de bâtir une nouvelle église avec clocher (60 000 F) ou une nouvelle église conservant le clocher et en construisant sur l'emplacement de la maison Bayle (40 000 F). Le conseil vote pour l'agrandissement d'une travée.
- **AD Loire. Série 2E : 2. N°1. Délibérations du conseil municipal. 6 janvier 1834, 13 9bre 1879,**
AD Loire. Série 2E : 2. N°1. Délibérations du conseil municipal. 6 janvier 1834, 13 9bre 1879, Lézigneux.
Délibération du 8 mars 1874. Jacques Bayle cède à la paroisse un terrain de 10 ares joignant au nord la ruelle contiguë à l'église et au soir le jardin du presbytère. La fabrique a le projet d'utiliser ce terrain pour la nouvelle église, si on décide de la reconstruire, l'agrandissement d'une travée n'étant pas satisfaisant. Le conseil est défavorable à cette vente.
- **AD Loire. Série O :1033. Lézigneux. Délibération du conseil municipal du 23 mars 1919. Jean-Marie**
AD Loire. Série O :1033. Lézigneux. **Délibération du conseil municipal du 23 mars 1919.** Jean-Marie Veyrat demande le renouvellement du bail de l'ancienne église. Le bail exclut toujours le clocher et la prison communale.
- **AC Lézigneux. Registre des délibérations de la commune de Lézigneux, 2 février 1880-17 octobre 1886**
AC Lézigneux. Registre des délibérations de la commune de Lézigneux, 2 février 1880-17 octobre 1886 (n°3). **Délibération du 8 octobre 1882.** Agrandissement de l'église. Délibération du conseil de fabrique : agrandissement nécessaire et urgent : l'église est dans un état de malpropreté révoltant, elle ne peut contenir que la moitié des habitants, la commune n'est pas assez riche pour en construire une nouvelle. Le conseil municipal vote le projet, mais se réserve la possibilité de revenir sur cet avis si les architectes jugent l'église trop peu solide ou l'agrandissement trop difficile.
- **AC Lézigneux. Registre des délibérations de la commune de Lézigneux, 14 novembre 1886-12 août 1894**

AC Lézigneux. Registre des délibérations de la commune de Lézigneux, 14 novembre 1886-12 août 1894 (n°4). **Délibération du 22 juillet 1887.** Délibération du conseil de fabrique du 3 juillet 1887 : l'église de Lézigneux est trop petite, malsaine et ne peut être agrandie. Il faut construire une nouvelle église sur l'emplacement des maisons brûlées qui a été acquis il y a longtemps par la fabrique. Plan établi par M. Jamot architecte à Lyon.

- **AC Lézigneux. Registre des délibérations de la commune de Lézigneux, 14 novembre 1886-12 août 1894**
AC Lézigneux. Registre des délibérations de la commune de Lézigneux, 14 novembre 1886-12 août 1894 (n°4). **Délibération du 28 avril 1889.** Le devis de la nouvelle église prévoit que l'entrepreneur démolira l'ancienne et nivellera le sol dès que le culte sera possible dans la nouvelle.
- **AC Lézigneux. Registre des délibérations de la commune de Lézigneux, 2 septembre 1894-8 novembre**
AC Lézigneux. Registre des délibérations de la commune de Lézigneux, 2 septembre 1894-8 novembre 1914 (n°5). **Délibération du 17 avril 1898.** Bail de l'ancienne église (nef) à Claudius Crozet.
- **AC Lézigneux. Registre des délibérations de la commune de Lézigneux, 2 septembre 1894-8 novembre**
AC Lézigneux. Registre des délibérations de la commune de Lézigneux, 2 septembre 1894-8 novembre 1914 (n°5). **Délibération du 19 août 1908.** L'escalier extérieur en bois conduisant au clocher de l'ancienne église est en très mauvais état. Il faut le remplacer par un escalier en fer. L'horloge communale et les cloches sont dans ce clocher.
- **AC Lézigneux. Registre des délibérations de la commune de Lézigneux, 2 septembre 1894-8 novembre**
AC Lézigneux. Registre des délibérations de la commune de Lézigneux, 2 septembre 1894-8 novembre 1914 (n°5). **Délibération du 5 mai 1907.** Location de la vieille église par Jean-Marie Veyrard. Clocher et prison municipale. Porte à l'ouest.
- **AC Lézigneux. Liasse Restauration de l'ancienne église. 16 octobre 1882. Rapport sur l'église**
AC Lézigneux. Liasse Restauration de l'ancienne église. **16 octobre 1882. Rapport sur l'église Lézigneux (Loire) adressé au chanoine Peurière, curé archiprêtre de l'église Notre-Dame de Montbrison, par C. Jamot, architecte à Lyon** (copie). Eglise construite au 15e siècle, qui n'offre aucun intérêt pour l'archéologie 'si ce n'est la structure de ses voûtes à nervures d'un aspect robuste et élégant à la fois...' 'piliers massifs de forme irrégulière et inégaux entre eux', en particulier ceux sur lesquels repose le clocher, très gros, qui encombrant d'autant plus l'intérieur.
- **AC Lézigneux. Liasse location de l'ancienne église. Délibération du conseil municipal du 17 avril**
AC Lézigneux. Liasse location de l'ancienne église. **Délibération du conseil municipal du 17 avril 1898.** Bail consenti à Claudius Crozet, menuisier au bourg : il loue l'ancienne église, grande et basses neufs, comme atelier et dépôt de planches, pour 9 ans. Le clocher et la prison municipale sont exceptés. Autre bail en 1919 : même description, utilisation non spécifiée.
- **AC Lézigneux. Boîte réfection de l'ancienne église. 5 novembre 1970 (courrier ?). Travaux de**
AC Lézigneux. Boîte réfection de l'ancienne église. **5 novembre 1970 (courrier ?). Travaux de maçonnerie** pour le renforcement des voûtes, murs et piliers ; exécution d'une dalle de béton armé. Architecte A. Cheynel, ABF ; entrepreneur Comte. **Texte d'inauguration des travaux effectués à l'ancienne église [...]** 1890-1968, destinations du bâtiment : scène de théâtre ; prison dite cave à Ravachol', à l'est, délimitée par des murs construits à cet effet.
- **AC Lézigneux. Liasse Restauration de l'ancienne église. 1994. Restauration façade, toitures,**
AC Lézigneux. Liasse Restauration de l'ancienne église. **1994. Restauration façade, toitures, abat-sons ; chaînage du mur ; terrassement de la cour, démolition d'un muret ; pose d'une porte de service en chêne au clocher.** Lot 1 charpente couverture par SA Jean-Bapriste Massardier de Firminy, lot 2 maçonnerie par Comte.

- **Bibl. Diana, Montbrison. Procès-verbal de la visite pastorale de Monseigneur Camille de Neuville,**
Bibl. Diana, Montbrison. **Procès-verbal de la visite pastorale de Monseigneur Camille de Neuville,**
1658-1662. Transcription réalisée par l'abbé Merle, milieu 20e siècle

Documents figurés

- **Bibl. Diana. I Forez 48. Ancienne église de Lézigneux près Montbrison (Loire). D'après les dessins**
Bibl. Diana. I Forez 48. **Ancienne église de Lézigneux près Montbrison (Loire). D'après les dessins dressés en 1873, par feu Boisson architecte. Plan des abords, extrait du plan cadastral de Lézigneux à l'échelle de 1 à 1250 par mètre. Plan. Coupe transversale. Coupe longitudinale.** Echelle de 0,01 par mètre. Cachet C, JAMOT / ARCHITECTE / LYON dans une table en rectangle échancré. Dessin à l'encre noire, lavis à l'encre colorée, sur calque.
- **AC Lézigneux. Liasse Restauration de l'ancienne église. Commune de Lézigneux. Loire. Etat existant.**
AC Lézigneux. Liasse Restauration de l'ancienne église. **Commune de Lézigneux. Loire. Etat existant. Restauration de l'église. 1. Situation, plans et coupe.** Tirage de plan. 66,8x110,5. (Plan de situation à l'échelle 1/1000e ; plan, coupe LL', coupe TT' à l'échelle 1/150e). **3. Plans et coupe sur clocher.** Tirage de plan. 50,8x83,8. Echelle 1/150e. Saint-Etienne, 25 avril 1994. Service départemental de l'architecture de la Loire. H. Lazar, architecte des bâtiments de France.
- **[Vue générale du bourg de Lézigneux depuis l'ouest : ancienne église paroissiale, presbytère]. /**
[Vue générale du bourg de Lézigneux depuis l'ouest : ancienne église paroissiale, presbytère]. / Justin Dusser (photographe). 1 photogr. pos. : plaque de verre, limite 19e siècle 20e siècle (avant 1937). Coll. Part. G. Fougerouse.
- **[Vue d'ensemble de l'ancienne église de Lézigneux depuis l'ouest.]. / [Eleuthère Brassart (?,**
[Vue d'ensemble de l'ancienne église de Lézigneux depuis l'ouest.]. / [Eleuthère Brassart (? , photographe)].
1 photogr. pos. : tirage argentique sur papier citrate (?), 16x12 cm. [s.l.] : [s.n.] ; [s.d.], 4e quart 19e. Bibl. Diana. Fonds Brassart cote 5106.
- **[Vue d'ensemble de l'ancienne église de Lézigneux depuis le nord-est.]. / [Eleuthère Brassart (?,**
[Vue d'ensemble de l'ancienne église de Lézigneux depuis le nord-est.]. / [Eleuthère Brassart (? ,
photographe)]. 1 photogr. pos. : tirage argentique sur papier citrate (?), 12,5x16,8 cm. [s.l.] : [s.n.] ; [s.d.], 4e quart 19e. Bibl. Diana. Fonds Brassart cote 5106.
- **LEZIGNEUX (Loire). 1 - Vue générale. COMBIER IMP. MACON (S.-et-L.) 'CIM' -24-**
PHOTOGRAPHIE
LEZIGNEUX (Loire). 1 - Vue générale. COMBIER IMP. MACON (S.-et-L.) 'CIM' -24-
PHOTOGRAPHIE VERITABLE. Reproduction interdite. Vue générale aérienne du bourg, depuis le sud-est. / CIM (photographe, éditeur). Milieu 20e siècle. 1 impr. photoméc (carte postale) : N&B. Coll. Part. L. Tissier.

Bibliographie

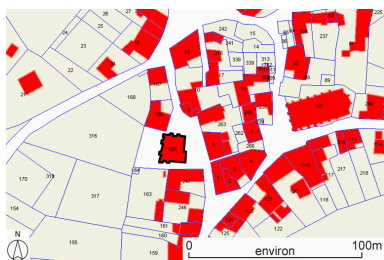
- **BUSSEUIL, Mireille. VERRIER, Jacques. L'église Saint-Martin de Lézigneux. GRAL, s.d. (1er quart 21e**
BUSSEUIL, Mireille. VERRIER, Jacques. **L'église Saint-Martin de Lézigneux. GRAL, s.d. (1er quart 21e**
siècle). 11 p., dactyl., ill., 29,7 cm.
- **DUFOUR, J.-E. Dictionnaire topographique du Forez... 1946.**
DUFOUR, J.-E. **Dictionnaire topographique du Forez et des paroisses du Lyonnais et du Beaujolais**
formant le département de la Loire. Mâcon : imprimerie Protat frères, 1946.
p. 490

- **FAURE, Roger. L'ancienne église de Lézigneux de 1713 à 1885. s.d., 11 p., dactyl.**
FAURE, Roger. L'ancienne église de Lézigneux de 1713 à 1885. s.d., 11 p., dactyl.
- **GEROSSIER, Paul. Il était une fois Lézigneux. Feurs : imprimerie Créa, 1994**
GEROSSIER, Paul. Il était une fois Lézigneux. Feurs : imprimerie Créa, 1994
p. 70-75

Périodiques

- **FAURE, Roger. L'ancienne église de Lézigneux, Bulletin de la Diana, t. XLIV, n°4, 1975**
FAURE, Roger. L'ancienne église de Lézigneux, *Bulletin de la Diana*, t. XLIV, n°4, 1975

Illustrations



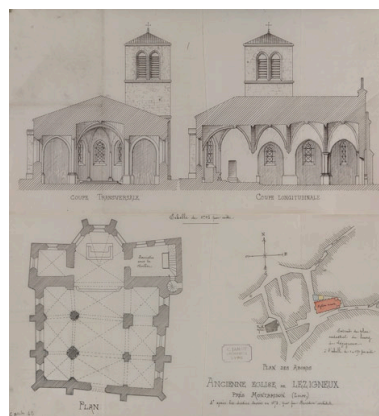
Plan de situation, extrait du plan cadastral mis à jour en 1984, section E, échelle originale 1:1250.

Dess. Caroline Guibaud
IVR82_20094200049NUD

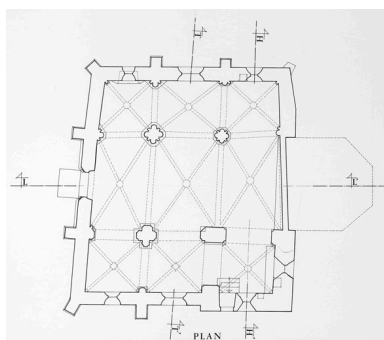


Plan de situation, d'après le cadastre de 1808, section E, échelle originale 1:625. Plan cadastral, dit cadastre napoléonien. Dessin au crayon, plume et lavis d'encre colorées sur papier, 1808. AD Loire. 3P-1682VT

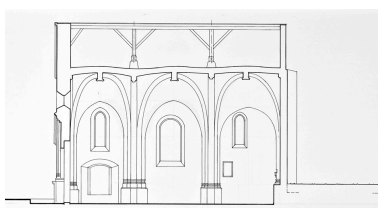
Dess. Caroline Guibaud
IVR82_20094200041NUD



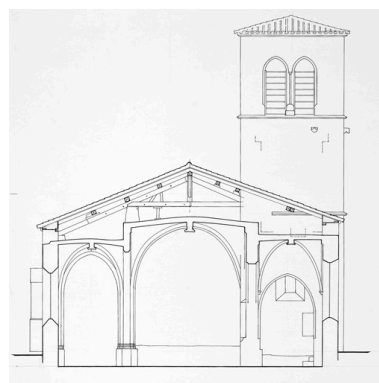
Ancienne église de Lézigneux près Montbrison (Loire). D'après les dessins dressés en 1873, par feu Boisson architecte. Plan des abords (à l'échelle de 1 à 1250 par mètre). Plan, coupe transversale, coupe longitudinale. Dessin à l'encre noire, lavis à l'eau. Phot. Eric Dessert, Autr. Claudius Jamot, Autr. Boisson (architecte)
IVR82_20104200360NUCA



Service départemental de l'architecture de la Loire. Commune de Lézigneux Loire. Restauration de l'église. Etat existant. Plan. Phot. Eric Dessert, Autr. Henri Lazar
IVR82_20064200755NUC

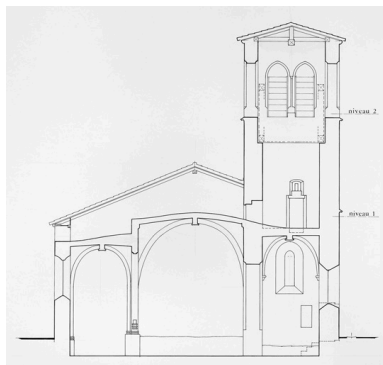


Service départemental de l'architecture de la Loire. Commune de Lézigneux Loire. Restauration de l'église. Etat existant. Coupe LL' (longitudinale). Phot. Eric Dessert, Autr. Henri Lazar
IVR82_20064200757NUC

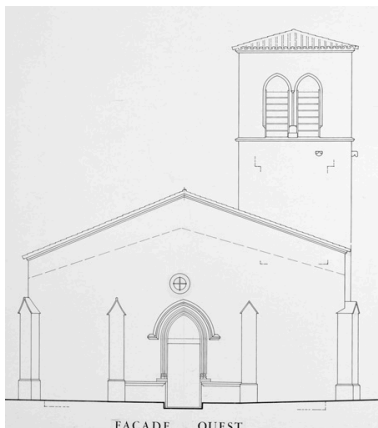


Service départemental de l'architecture de la Loire. Commune de Lézigneux Loire. Restauration de l'église. Etat existant. Coupe TT' (transversale, 2e travée, vers l'est). Phot. Eric Dessert, Autr. Henri Lazar

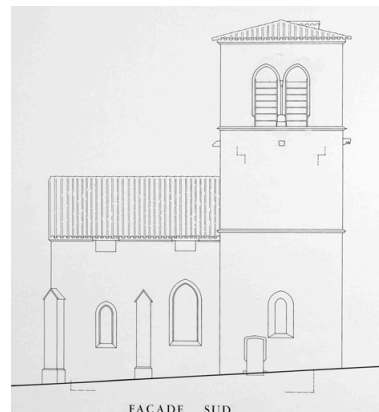
IVR82_20064200756NUC



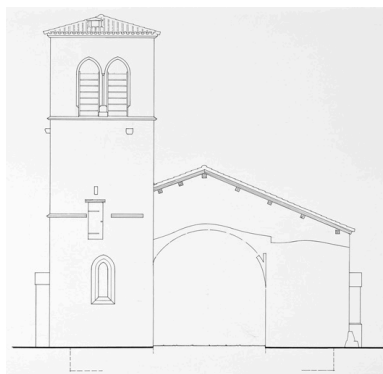
Service départemental de l'architecture de la Loire. Commune de Lézigneux Loire. Restauration de l'église. Etat existant. Coupe HH' (transversale, 3e travée, vers l'est).
Phot. Eric Dessert, Autr. Henri Lazar
IVR82_20064200763NUC



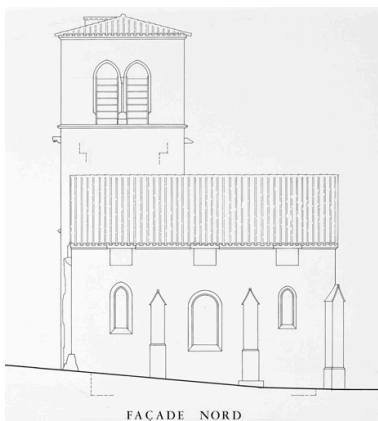
Service départemental de l'architecture de la Loire. Commune de Lézigneux Loire. Restauration de l'église. Etat existant. Façade occidentale.
Phot. Eric Dessert, Autr. Henri Lazar
IVR82_20064200762NUC



Service départemental de l'architecture de la Loire. Commune de Lézigneux Loire. Restauration de l'église. Etat existant. Façade sud.
Phot. Eric Dessert, Autr. Henri Lazar
IVR82_20064200761NUC



Service départemental de l'architecture de la Loire. Commune de Lézigneux Loire. Restauration de l'église. Etat existant. Façade est.
Phot. Eric Dessert, Autr. Henri Lazar
IVR82_20064200759NUC



Service départemental de l'architecture de la Loire. Commune de Lézigneux Loire. Restauration de l'église. Etat existant. Façade nord.
Phot. Eric Dessert, Autr. Henri Lazar
IVR82_20064200760NUC



Vue d'ensemble depuis l'ouest
Photographie argentique, tirage sur papier citrate (?), 16x12 cm, 4e quart 19e siècle. B Diana Montbrison.
Fonds Brassart, liasse 5106
Repro. Eric Dessert, Autr. Eleuthère Brassart
IVR82_20084200242NUCAB



Vue d'ensemble depuis le nord-est
Photographie argentique, tirage sur papier citrate (?), 12,5x16,8 cm, 4e quart 19e siècle. B Diana Montbrison.

Fonds Brassart, cote 5106
Phot. Eric (reproduction) Dessert,
Autr. Eleuthère Brassart
IVR82_20084200243NUCAB



[Vue générale du bourg de Lézigneux depuis l'ouest : ancienne église paroissiale, presbytère].
Phot. Eric (reproduction) Dessert,
Autr. Justin (photographe) Dusser
IVR82_20064202007NUCB



Lézigneux. Choeur démolé (vers 1890-1892). Cliché n° 2291
Photographie argentique, tirage sur papier citrate (?), 23,5x18 cm, 4e quart 19e siècle.
Légende écrite au revers au crayon.
B Diana Montbrison. Fonds Brassart, liasse 5106, cliché 2291
Phot. Eric (reproduction) Dessert,
Autr. Eleuthère Brassart
IVR82_20084200240NUCA



LEZIGNEUX (Loire). 1 - Vue générale. COMBIER IMP. MACON (S.-et-L.) 'CIM' -24- PHOTOGRAPHIE VERITABLE. Reproduction interdite. [Vue générale aérienne du bourg, depuis le sud-est].

Phot. Eric (reproduction) Dessert,
Autr. CIM [Combiér imprimeur à Mâcon]
IVR82_20054201588NUCB



Vue générale depuis l'ouest.
Phot. Eric Dessert
IVR82_20064200410NUCA



Vue d'ensemble de trois-quarts, depuis le sud-ouest.
Phot. Didier Gourbin
IVR82_20064202494NUCA



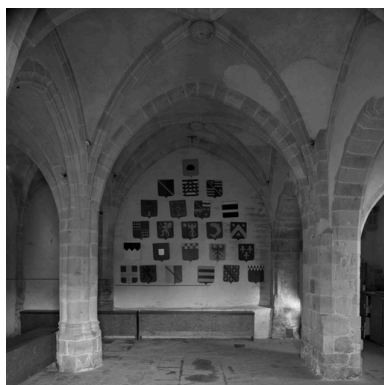
Vue d'ensemble de trois-quarts, depuis le sud-ouest.
Phot. Eric Dessert
IVR82_20064201912NUCA



Vue d'ensemble depuis le nord.
Phot. Thierry Monnet
IVR82_20094200047NUCA



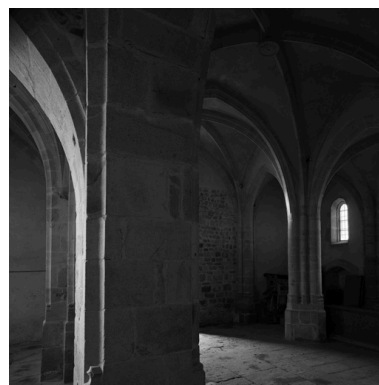
Vue d'ensemble depuis le nord-est.
Phot. Thierry Monnet
IVR82_20094200048NUCA



Vue d'ensemble intérieure vers le chœur.
Phot. Eric Dessert
IVR82_20064200411NUC



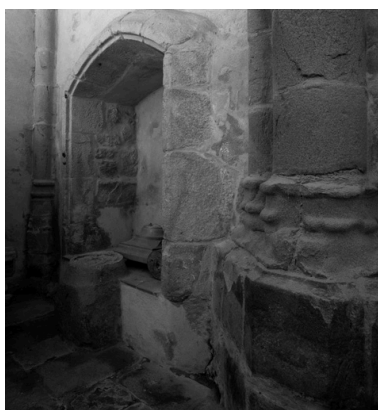
Vue d'ensemble intérieure de trois-quarts, depuis le nord-ouest.
Phot. Eric Dessert
IVR82_20064200414NUC



Vue d'ensemble intérieure de trois-quarts, depuis le sud-est.
Phot. Eric Dessert
IVR82_20064200412NUC



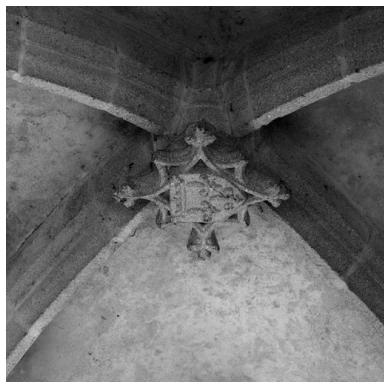
Vue d'ensemble intérieure du portail.
Phot. Eric Dessert
IVR82_20064200419NUC



Vue du placard de la première travée du collatéral nord.
Phot. Eric Dessert
IVR82_20064200416NUC



Vue de la clef de voûte de la 1ère travée du collatéral sud (armoiries des Bourbon).
Phot. Eric Dessert
IVR82_20064200417NUC



Vue de la clef de voûte de la 2e travée
du collatéral sud (armoiries royales).

Phot. Eric Dessert

IVR82_20064200418NUC



Vue de la clef de voûte
du choeur (déposée).

Phot. Caroline Guibaud

IVR82_20154200411NUCA



Vue de la clef de voûte
du choeur (déposée).

Phot. Caroline Guibaud

IVR82_20154200412NUCA



Vue de la clef de voûte
du choeur (déposée).

Phot. Caroline Guibaud

IVR82_20154200413NUCA

Dossiers liés

Dossiers de synthèse :

Présentation de la commune de Lézigneux (IA42001503) Lézigneux

Oeuvre(s) contenue(s) :

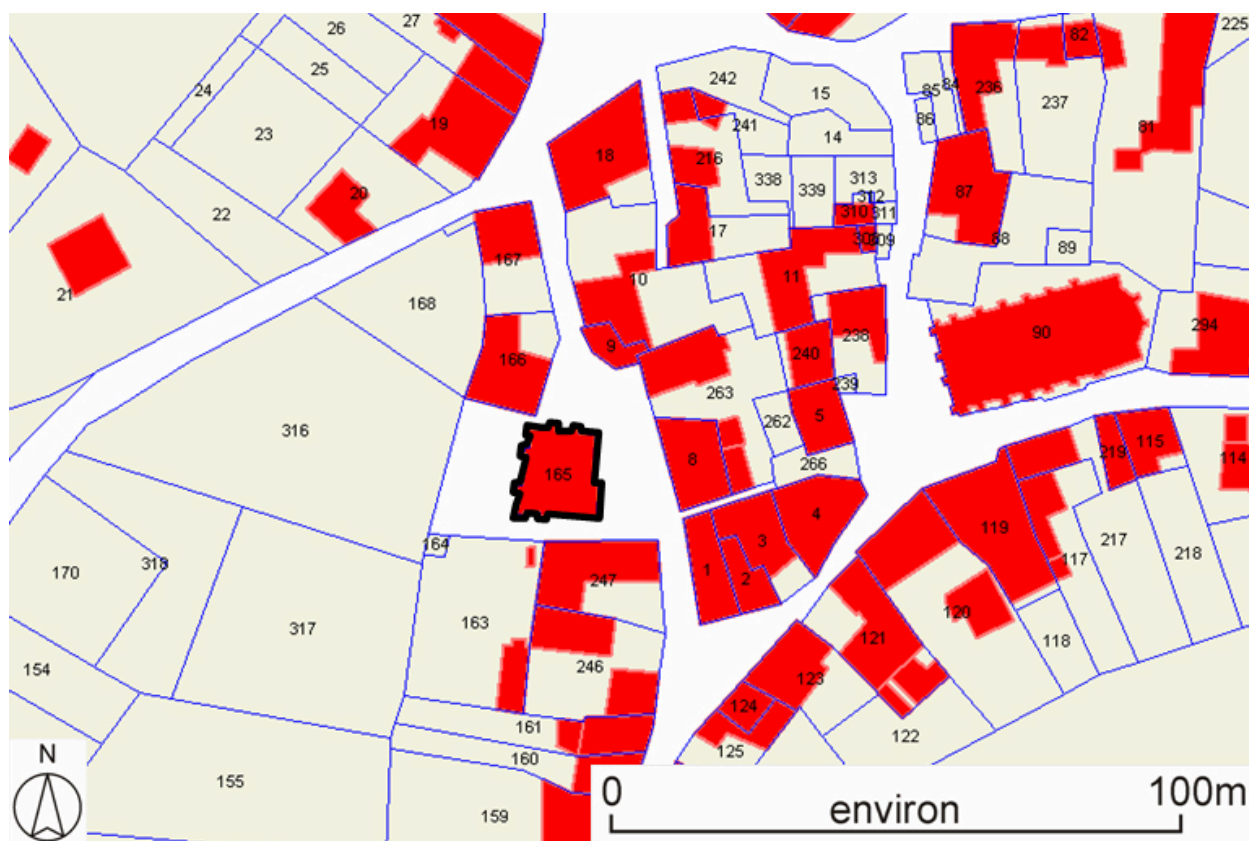
Oeuvre(s) en rapport :

Village de Lézigneux (IA42002256) Lézigneux

Présentation du mobilier de l'ancienne église paroissiale Saint-Martin (IM42001861) Rhône-Alpes, Loire, Lézigneux, le bourg

Auteur(s) du dossier : Caroline Guibaud, Thierry Monnet

Copyright(s) : © Région Rhône-Alpes, Inventaire général du patrimoine culturel ; © Conseil général de la Loire



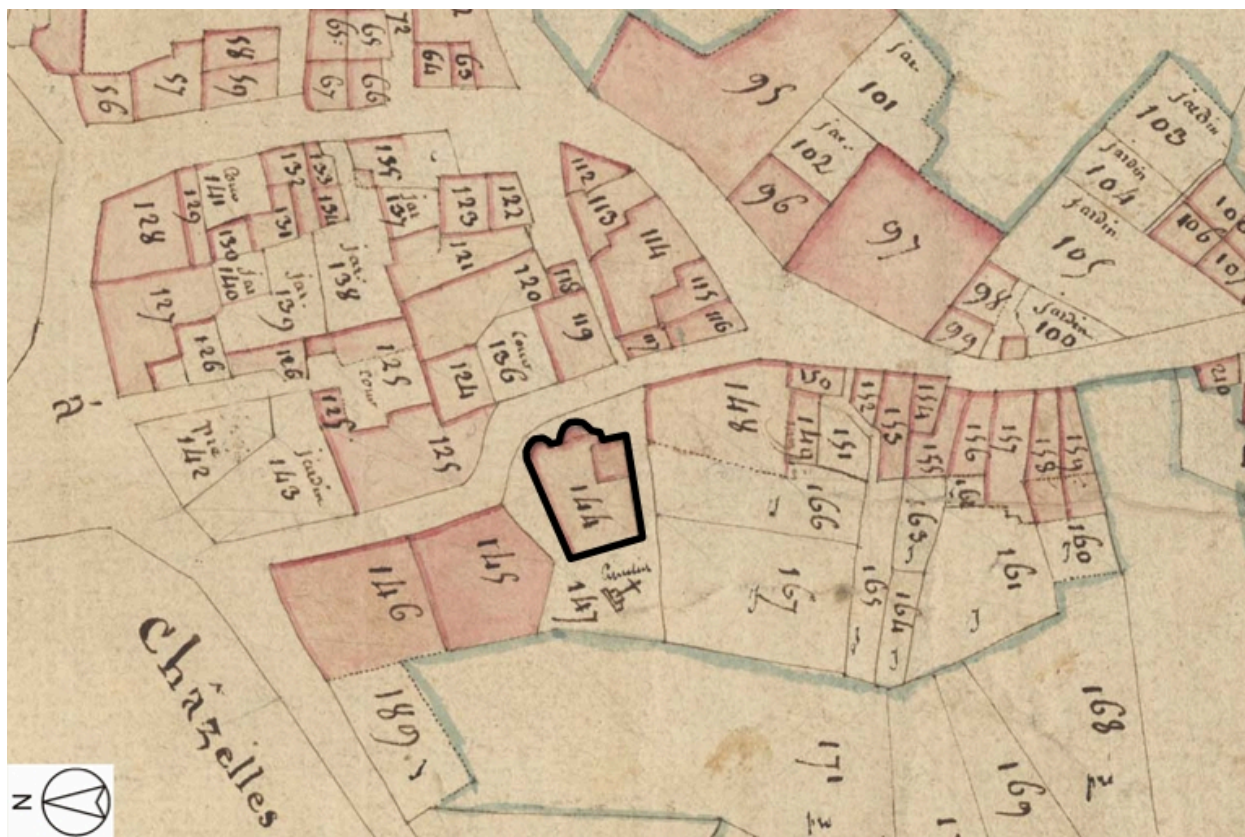
Plan de situation, extrait du plan cadastral mis à jour en 1984, section E, échelle originale 1:1250.

IVR82_20094200049NUD

Auteur de l'illustration : Caroline Guibaud

Technique de relevé : reprise de fond ;

© Région Rhône-Alpes, Inventaire général du patrimoine culturel ; © Ministère des finances, CIDF, Service du cadastre
reproduction soumise à autorisation du titulaire des droits d'exploitation



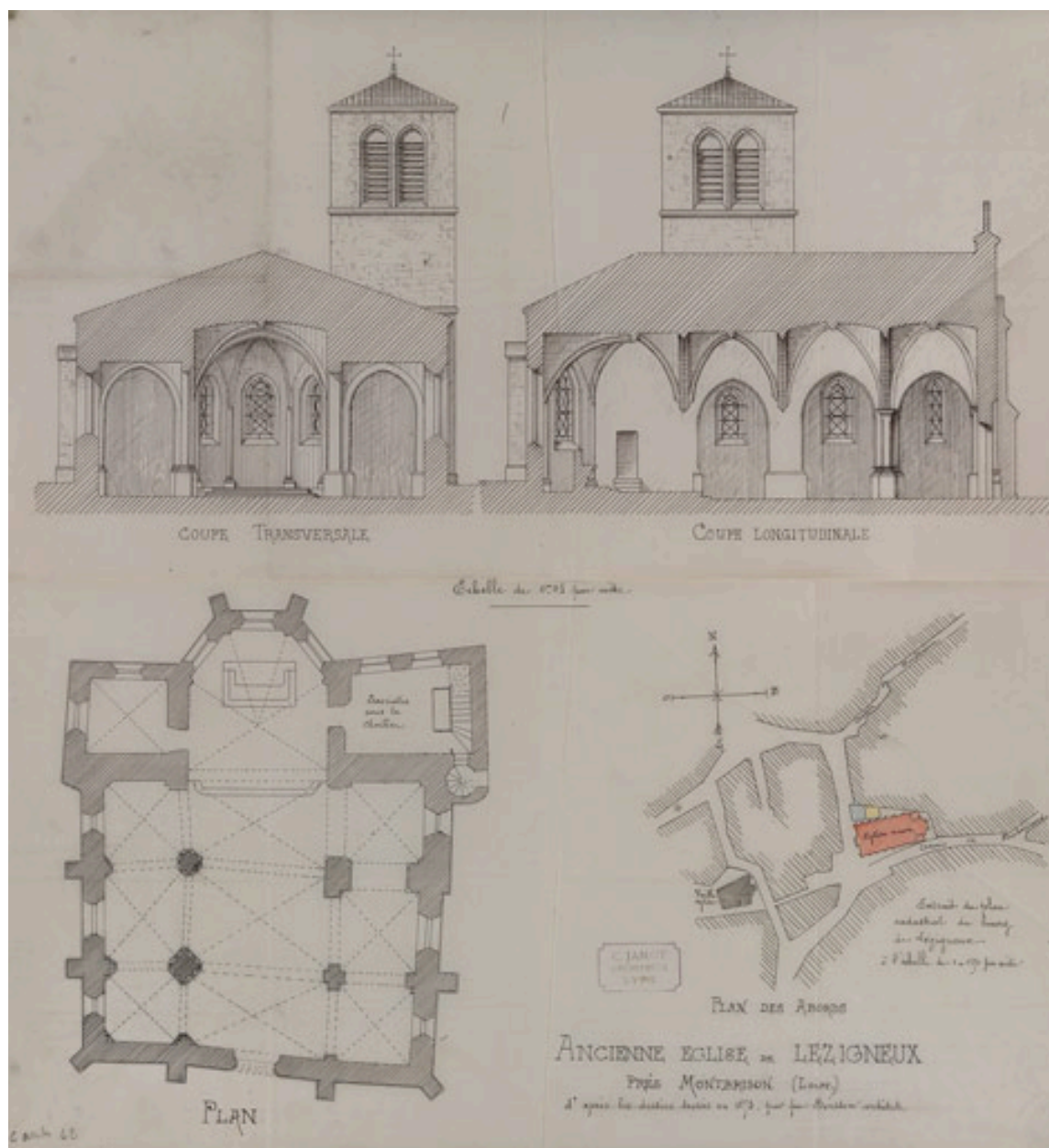
Plan de situation, d'après le cadastre de 1808, section E, échelle originale 1:625
Plan cadastral, dit cadastre napoléonien
Dessin au crayon, plume et lavis d'encre colorées sur papier, 1808. AD Loire. 3P-1682VT

IVR82_20094200041NUD

Auteur de l'illustration : Caroline Guibaud

Technique de relevé : reprise de fond ;

© Région Rhône-Alpes, Inventaire général du patrimoine culturel ; © Archives départementales de la Loire
reproduction soumise à autorisation du titulaire des droits d'exploitation



Ancienne église de Lézigneux près Montbrison (Loire). D'après les dessins dressés en 1873, par feu Boisson architecte. Plan des abords (à l'échelle de 1 à 1250 par mètre). Plan, coupe transversale, coupe longitudinale. Dessin à l'encre noire, lavis à l'e

Référence du document reproduit :

- **Bibl. Diana. I Forez 48. Ancienne église de Lézigneux près Montbrison (Loire). D'après les dessins**
Bibl. Diana. I Forez 48. **Ancienne église de Lézigneux près Montbrison (Loire). D'après les dessins dressés en 1873, par feu Boisson architecte. Plan des abords, extrait du plan cadastral de Lézigneux à l'échelle de 1 à 1250 par mètre. Plan. Coupe transversale. Coupe longitudinale.** Echelle de 0,01 par mètre. Cachet C, JAMOT / ARCHITECTE / LYON dans une table en rectangle échancré. Dessin à l'encre noire, lavis à l'encre colorée, sur calque.
- **Bibl. Diana. I Forez 48. Ancienne église de Lézigneux près Montbrison (Loire). D'après les dessins**
Bibl. Diana. I Forez 48. **Ancienne église de Lézigneux près Montbrison (Loire). D'après les dessins dressés en 1873, par feu Boisson architecte. Plan des abords, extrait du plan cadastral de Lézigneux à l'échelle de 1 à 1250 par mètre. Plan. Coupe transversale. Coupe longitudinale.** Echelle de 0,01 par mètre. Cachet C,

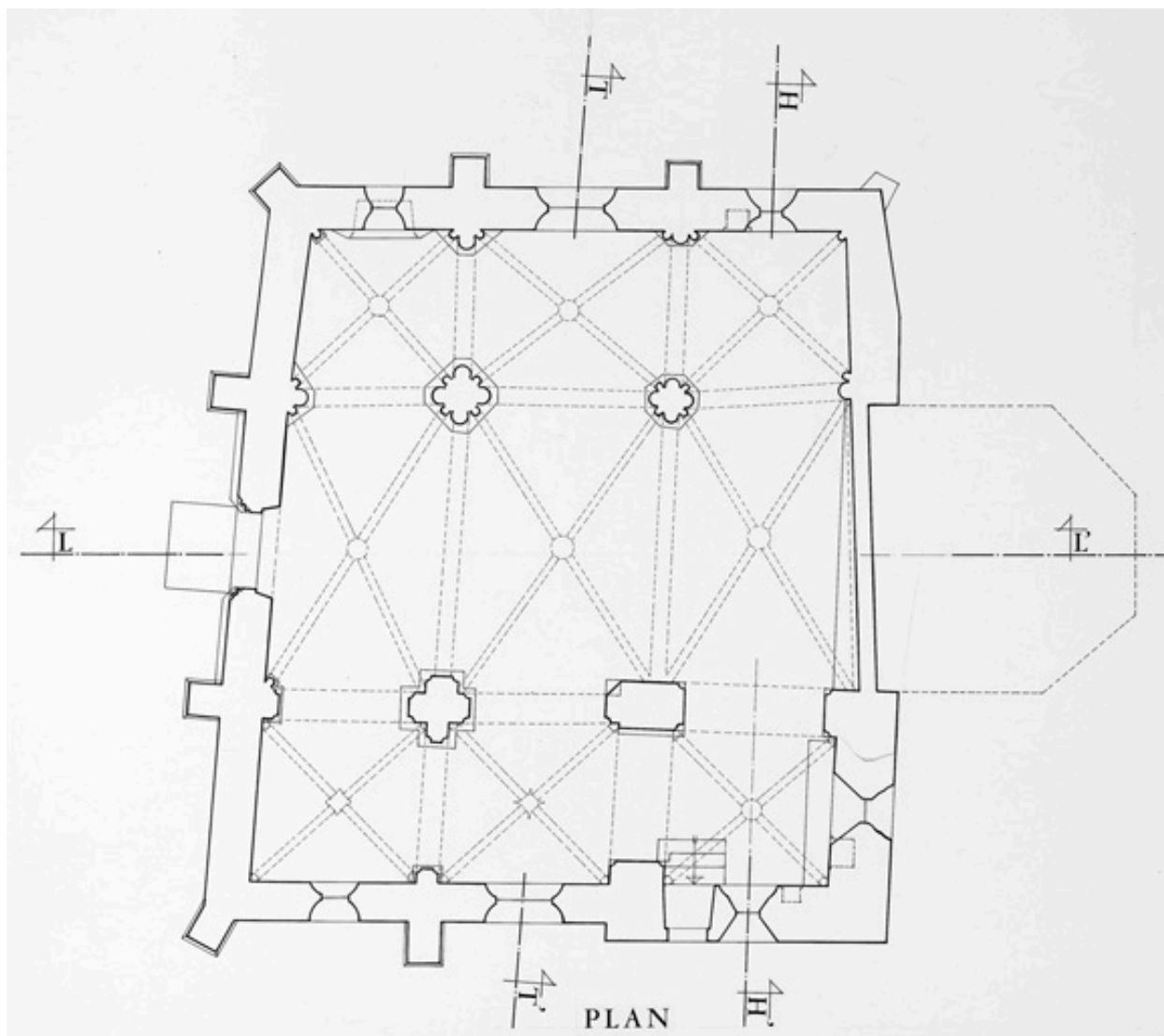
JAMOT / ARCHITECTE / LYON dans une table en rectangle échancré. Dessin à l'encre noire, lavis à l'encre colorée, sur calque.

IVR82_20104200360NUCA

Auteur de l'illustration : Eric Dessert

Auteur du document reproduit : Claudius Jamot, Boisson (architecte)

© Région Rhône-Alpes, Inventaire général du patrimoine culturel ; © Bibliothèque de la Diana, Montbrison
reproduction soumise à autorisation du titulaire des droits d'exploitation



Service départemental de l'architecture de la Loire. Commune de Lézigneux Loire. Restauration de l'église. Etat existant. Plan.

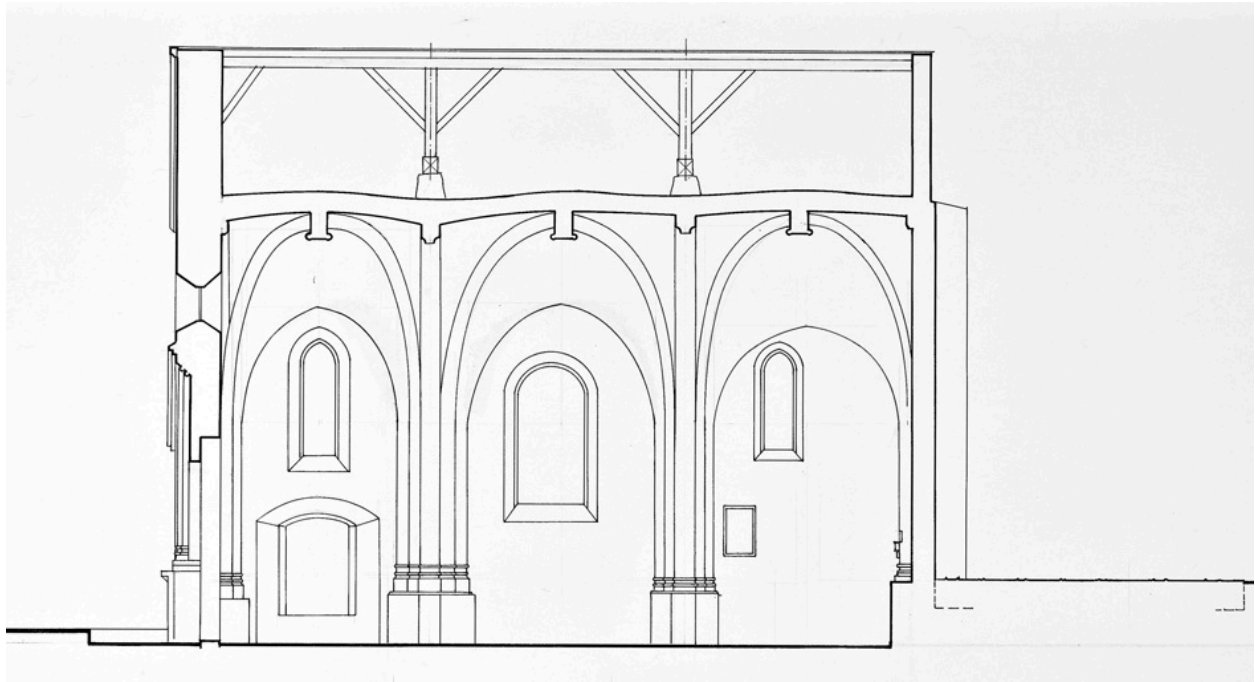
IVR82_20064200755NUC

Auteur de l'illustration : Eric Dessert

Auteur du document reproduit : Henri Lazar

© Région Rhône-Alpes, Inventaire général du patrimoine culturel ; © Service départemental de l'Architecture et du Patrimoine de la Loire

reproduction soumise à autorisation du titulaire des droits d'exploitation



Service départemental de l'architecture de la Loire. Commune de Lézigneux Loire. Restauration de l'église. Etat existant. Coupe LL' (longitudinale).

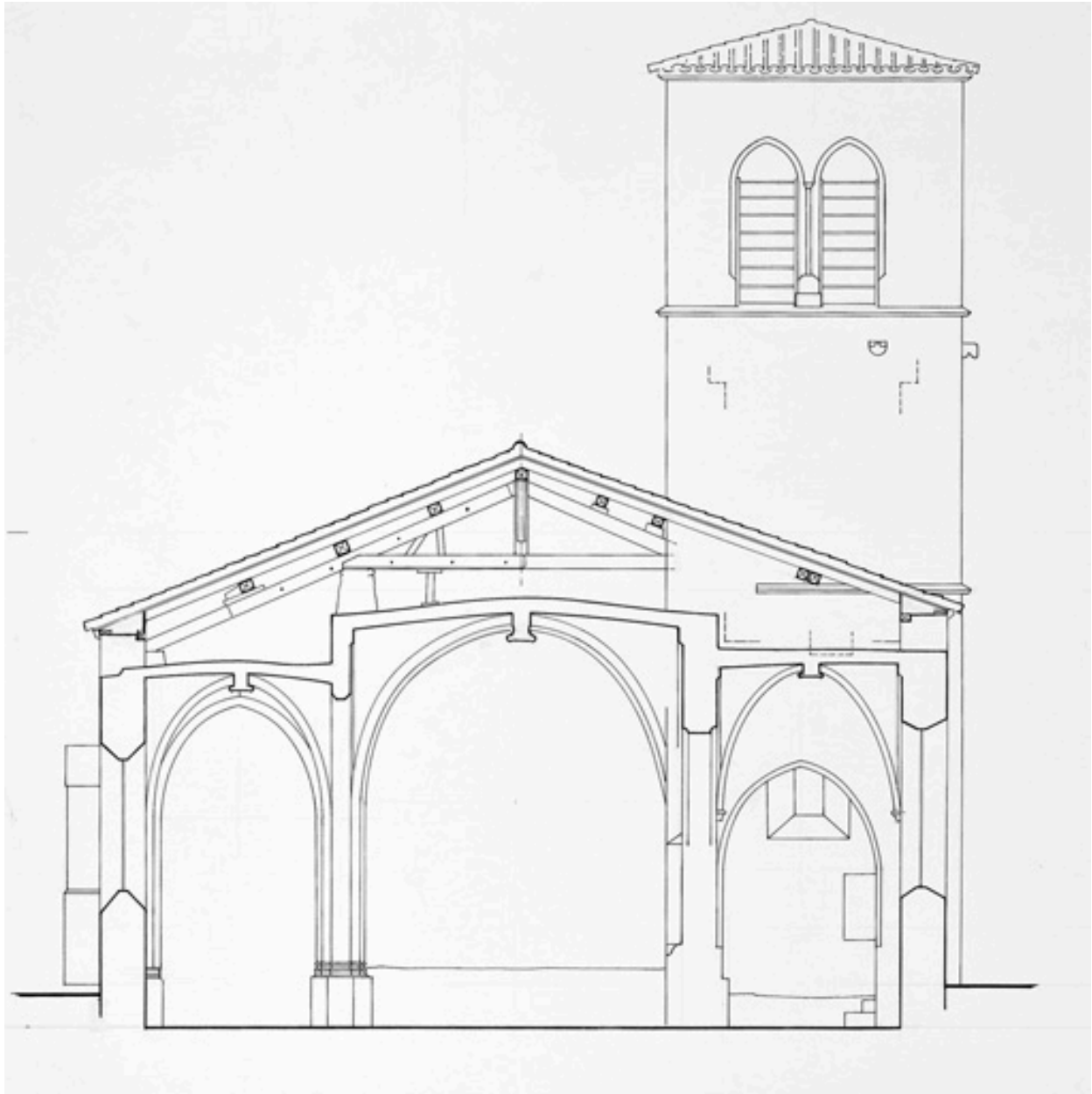
IVR82_20064200757NUC

Auteur de l'illustration : Eric Dessert

Auteur du document reproduit : Henri Lazar

© Région Rhône-Alpes, Inventaire général du patrimoine culturel ; © Service départemental de l'Architecture et du Patrimoine de la Loire

reproduction soumise à autorisation du titulaire des droits d'exploitation



Service départemental de l'architecture de la Loire. Commune de Lézigneux Loire. Restauration de l'église. Etat existant. Coupe TT' (transversale, 2e travée, vers l'est).

IVR82_20064200756NUC

Auteur de l'illustration : Eric Dessert

Auteur du document reproduit : Henri Lazar

© Région Rhône-Alpes, Inventaire général du patrimoine culturel ; © Service départemental de l'Architecture et du Patrimoine de la Loire

reproduction soumise à autorisation du titulaire des droits d'exploitation



Service départemental de l'architecture de la Loire. Commune de Lézigneux Loire. Restauration de l'église. Etat existant. Coupe HH' (transversale, 3e travée, vers l'est).

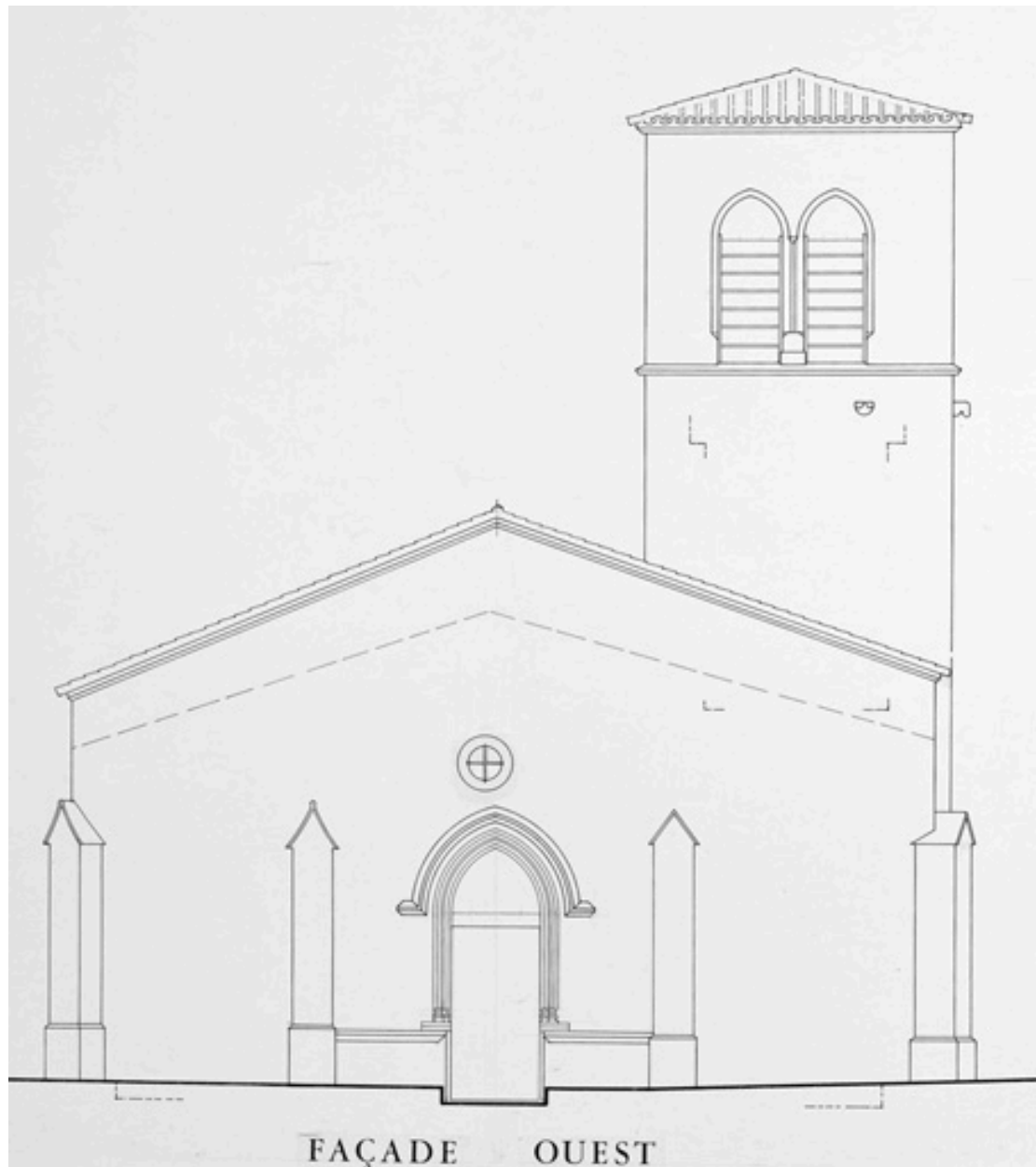
IVR82_20064200763NUC

Auteur de l'illustration : Eric Dessert

Auteur du document reproduit : Henri Lazar

© Région Rhône-Alpes, Inventaire général du patrimoine culturel ; © Service départemental de l'Architecture et du Patrimoine de la Loire

reproduction soumise à autorisation du titulaire des droits d'exploitation



Service départemental de l'architecture de la Loire. Commune de Lézigneux Loire. Restauration de l'église. Etat existant. Façade occidentale.

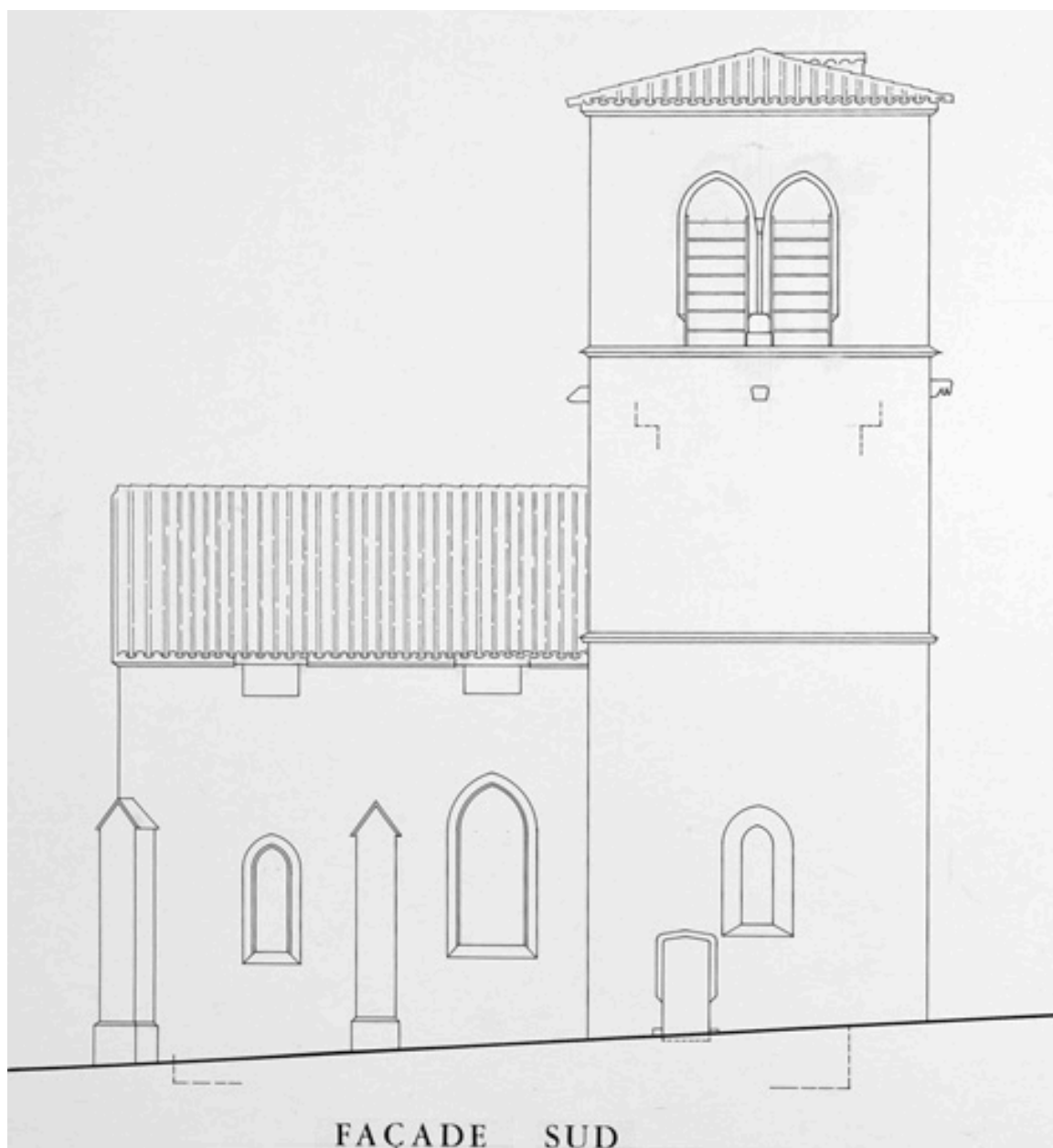
IVR82_20064200762NUC

Auteur de l'illustration : Eric Dessert

Auteur du document reproduit : Henri Lazar

© Région Rhône-Alpes, Inventaire général du patrimoine culturel ; © Service départemental de l'Architecture et du Patrimoine de la Loire

reproduction soumise à autorisation du titulaire des droits d'exploitation



Service départemental de l'architecture de la Loire. Commune de Lézigneux Loire. Restauration de l'église. Etat existant. Façade sud.

IVR82_20064200761NUC

Auteur de l'illustration : Eric Dessert

Auteur du document reproduit : Henri Lazar

© Région Rhône-Alpes, Inventaire général du patrimoine culturel ; © Service départemental de l'Architecture et du Patrimoine de la Loire

reproduction soumise à autorisation du titulaire des droits d'exploitation



Service départemental de l'architecture de la Loire. Commune de Lézigneux Loire. Restauration de l'église. Etat existant. Façade est.

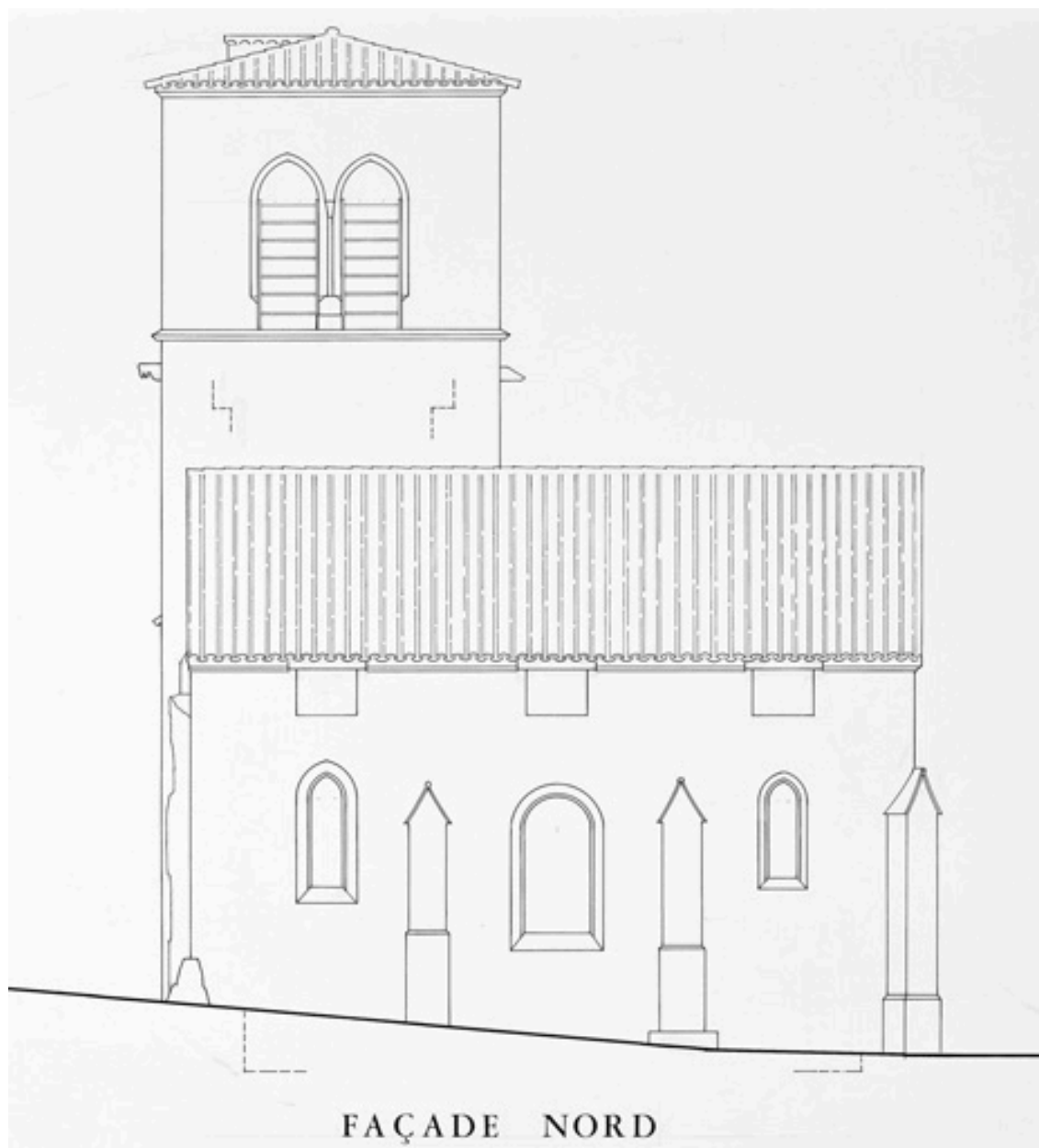
IVR82_20064200759NUC

Auteur de l'illustration : Eric Dessert

Auteur du document reproduit : Henri Lazar

© Région Rhône-Alpes, Inventaire général du patrimoine culturel ; © Service départemental de l'Architecture et du Patrimoine de la Loire

reproduction soumise à autorisation du titulaire des droits d'exploitation



Service départemental de l'architecture de la Loire. Commune de Lézigneux Loire. Restauration de l'église. Etat existant. Façade nord.

IVR82_20064200760NUC

Auteur de l'illustration : Eric Dessert

Auteur du document reproduit : Henri Lazar

© Région Rhône-Alpes, Inventaire général du patrimoine culturel ; © Service départemental de l'Architecture et du Patrimoine de la Loire

reproduction soumise à autorisation du titulaire des droits d'exploitation



Vue d'ensemble depuis l'ouest Photographie argentique, tirage sur papier citrate (?), 16x12 cm, 4e quart 19e siècle. B
Diana Montbrison. Fonds Brassart, liasse 5106

Référence du document reproduit :

- **[Vue de l'ancienne église paroissiale et de la croix encore en place dans l'ancien cimetière, [Vue de l'ancienne église paroissiale et de la croix encore en place dans l'ancien cimetière, depuis l'ouest.]** Eleuthère Brassart (?), photographe). Photographie argentique, tirage sur papier citrate (?), 16x12 cm, 4e quart 19e siècle (Bibl. Diana, Montbrison. Fonds Brassart, cote 5106).
- **[Vue de l'ancienne église paroissiale et de la croix encore en place dans l'ancien cimetière, [Vue de l'ancienne église paroissiale et de la croix encore en place dans l'ancien cimetière, depuis l'ouest.]** Eleuthère Brassart (?), photographe). Photographie argentique, tirage sur papier citrate (?), 16x12 cm, 4e quart 19e siècle (Bibl. Diana, Montbrison. Fonds Brassart, cote 5106).

IVR82_20084200242NUCAB

Auteur de l'illustration (reproduction) : Eric Dessert

Auteur du document reproduit : Eleuthère Brassart

© Région Rhône-Alpes, Inventaire général du patrimoine culturel ; © Bibliothèque de la Diana, Montbrison
reproduction soumise à autorisation du titulaire des droits d'exploitation



Vue d'ensemble depuis le nord-est Photographie argentique, tirage sur papier citrate (?), 12,5x16,8 cm, 4e quart 19e siècle. B Diana Montbrison. Fonds Brassart, cote 5106

Référence du document reproduit :

- **[Vue d'ensemble de l'ancienne église de Lézigneux depuis le nord-est.] / [Eleuthère Brassart (?), [Vue d'ensemble de l'ancienne église de Lézigneux depuis le nord-est.] / [Eleuthère Brassart (?), photographe)].** 1 fotogr. pos. : tirage argentique sur papier citrate (?), 12,5x16,8 cm. [s.l.] : [s.n.] ; [s.d.], 4e quart 19e. Bibl. Diana. Fonds Brassart cote 5106.
- **[Vue d'ensemble de l'ancienne église de Lézigneux depuis le nord-est.] / [Eleuthère Brassart (?), [Vue d'ensemble de l'ancienne église de Lézigneux depuis le nord-est.] / [Eleuthère Brassart (?), photographe)].** 1 fotogr. pos. : tirage argentique sur papier citrate (?), 12,5x16,8 cm. [s.l.] : [s.n.] ; [s.d.], 4e quart 19e. Bibl. Diana. Fonds Brassart cote 5106.

IVR82_20084200243NUCAB

Auteur de l'illustration : Eric (reproduction) Dessert

Auteur du document reproduit : Eleuthère Brassart

© Région Rhône-Alpes, Inventaire général du patrimoine culturel ; © Bibliothèque de la Diana, Montbrison
reproduction soumise à autorisation du titulaire des droits d'exploitation



[Vue générale du bourg de Lézigneux depuis l'ouest : ancienne église paroissiale, presbytère].

Référence du document reproduit :

- [Vue générale du bourg de Lézigneux depuis l'ouest : ancienne église paroissiale, presbytère]. / [Vue générale du bourg de Lézigneux depuis l'ouest : ancienne église paroissiale, presbytère]. / Justin Dusser (photographe). 1 fotogr. pos. : plaque de verre, limite 19e siècle 20e siècle (avant 1937). Coll. Part. G. Fougerouse.
- [Vue générale du bourg de Lézigneux depuis l'ouest : ancienne église paroissiale, presbytère]. / [Vue générale du bourg de Lézigneux depuis l'ouest : ancienne église paroissiale, presbytère]. / Justin Dusser (photographe). 1 fotogr. pos. : plaque de verre, limite 19e siècle 20e siècle (avant 1937). Coll. Part. G. Fougerouse.

IVR82_20064202007NUCB

Auteur de l'illustration : Eric (reproduction) Dessert

Auteur du document reproduit : Justin (photographe) Dusser

© Région Rhône-Alpes, Inventaire général du patrimoine culturel ; © Collection particulière
reproduction soumise à autorisation du titulaire des droits d'exploitation



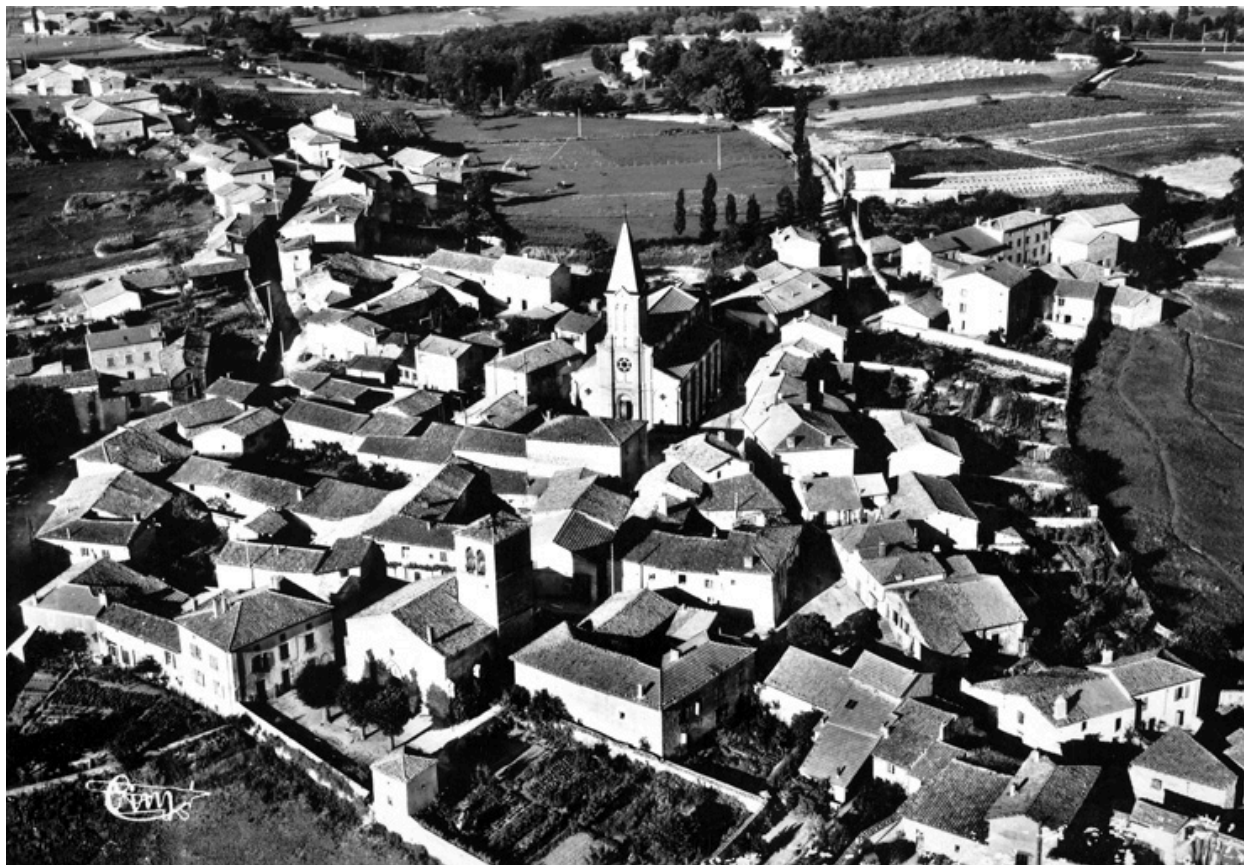
Lézigneux. Choeur démoli (vers 1890-1892). Cliché n° 2291 Photographie argentique, tirage sur papier citrate (?), 23,5x18 cm, 4e quart 19e siècle. Légende écrite au revers au crayon. B Diana Montbrison. Fonds Brassart, liasse 5106, cliché 2291

IVR82_20084200240NUCA

Auteur de l'illustration : Eric (reproduction) Dessert

Auteur du document reproduit : Eleuthère Brassart

© Région Rhône-Alpes, Inventaire général du patrimoine culturel ; © Bibliothèque de la Diana, Montbrison
reproduction soumise à autorisation du titulaire des droits d'exploitation



LEZIGNEUX (Loire). 1 - Vue générale. COMBIER IMP. MACON (S.-et-L.) 'CIM' -24- PHOTOGRAPHIE VERITABLE. Reproduction interdite. [Vue générale aérienne du bourg, depuis le sud-est].

Référence du document reproduit :

- **LEZIGNEUX (Loire). 1 - Vue générale. COMBIER IMP. MACON (S.-et-L.) 'CIM' -24- PHOTOGRAPHIE VERITABLE. Reproduction interdite.** Vue générale aérienne du bourg, depuis le sud-est. / CIM (photographe, éditeur). Milieu 20e siècle. 1 impr. photoméc (carte postale) : N&B. Coll. Part. L. Tissier.
- **LEZIGNEUX (Loire). 1 - Vue générale. COMBIER IMP. MACON (S.-et-L.) 'CIM' -24- PHOTOGRAPHIE VERITABLE. Reproduction interdite.** Vue générale aérienne du bourg, depuis le sud-est. / CIM (photographe, éditeur). Milieu 20e siècle. 1 impr. photoméc (carte postale) : N&B. Coll. Part. L. Tissier.

IVR82_20054201588NUCB

Auteur de l'illustration : Eric (reproduction) Dessert

Auteur du document reproduit : CIM [Combiér imprimeur à Mâcon]

© Région Rhône-Alpes, Inventaire général du patrimoine culturel ; © Collection particulière
reproduction soumise à autorisation du titulaire des droits d'exploitation



Vue générale depuis l'ouest.

IVR82_20064200410NUCA

Auteur de l'illustration : Eric Dessert

© Région Rhône-Alpes, Inventaire général du patrimoine culturel
reproduction soumise à autorisation du titulaire des droits d'exploitation



Vue d'ensemble de trois-quarts, depuis le sud-ouest.

IVR82_20064202494NUCA

Auteur de l'illustration : Didier Gourbin

© Région Rhône-Alpes, Inventaire général du patrimoine culturel
reproduction soumise à autorisation du titulaire des droits d'exploitation



Vue d'ensemble de trois-quarts, depuis le sud-ouest.

IVR82_20064201912NUCA

Auteur de l'illustration : Eric Dessert

© Région Rhône-Alpes, Inventaire général du patrimoine culturel
reproduction soumise à autorisation du titulaire des droits d'exploitation



Vue d'ensemble depuis le nord.

IVR82_20094200047NUCA

Auteur de l'illustration : Thierry Monnet

© Région Rhône-Alpes, Inventaire général du patrimoine culturel
reproduction soumise à autorisation du titulaire des droits d'exploitation



Vue d'ensemble depuis le nord-est.

IVR82_20094200048NUCA

Auteur de l'illustration : Thierry Monnet

© Région Rhône-Alpes, Inventaire général du patrimoine culturel
reproduction soumise à autorisation du titulaire des droits d'exploitation



Vue d'ensemble intérieure vers le chœur.

IVR82_20064200411NUC

Auteur de l'illustration : Eric Dessert

© Région Rhône-Alpes, Inventaire général du patrimoine culturel
reproduction soumise à autorisation du titulaire des droits d'exploitation



Vue d'ensemble intérieure de trois-quarts, depuis le nord-ouest.

IVR82_20064200414NUC

Auteur de l'illustration : Eric Dessert

© Région Rhône-Alpes, Inventaire général du patrimoine culturel
reproduction soumise à autorisation du titulaire des droits d'exploitation



Vue d'ensemble intérieure de trois-quarts, depuis le sud-est.

IVR82_20064200412NUC

Auteur de l'illustration : Eric Dessert

© Région Rhône-Alpes, Inventaire général du patrimoine culturel
reproduction soumise à autorisation du titulaire des droits d'exploitation



Vue d'ensemble intérieure du portail.

IVR82_20064200419NUC

Auteur de l'illustration : Eric Dessert

© Région Rhône-Alpes, Inventaire général du patrimoine culturel
reproduction soumise à autorisation du titulaire des droits d'exploitation



Vue du placard de la première travée du collatéral nord.

IVR82_20064200416NUC

Auteur de l'illustration : Eric Dessert

© Région Rhône-Alpes, Inventaire général du patrimoine culturel
reproduction soumise à autorisation du titulaire des droits d'exploitation

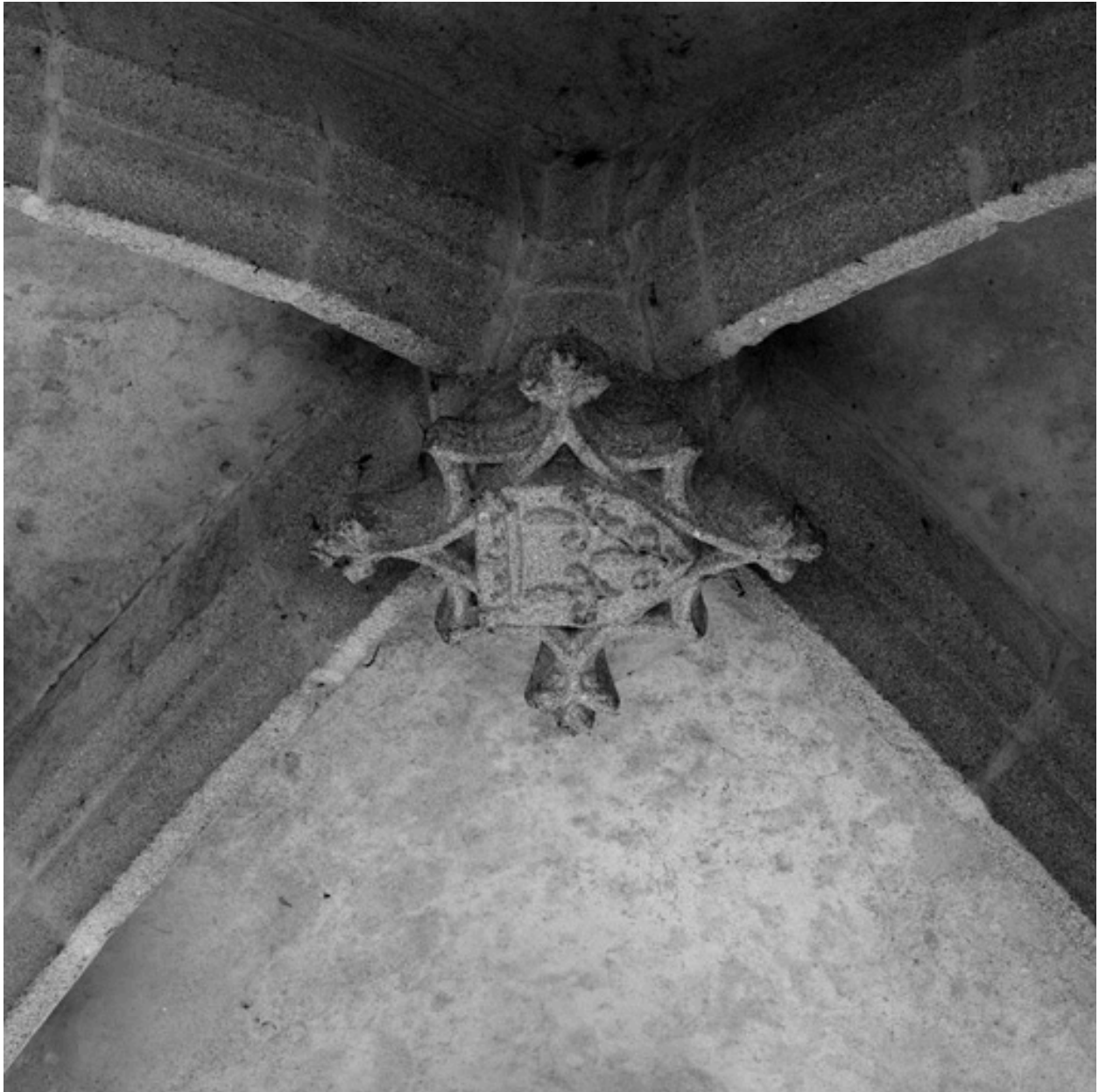


Vue de la clef de voûte de la 1ère travée du collatéral sud (armoiries des Bourbon).

IVR82_20064200417NUC

Auteur de l'illustration : Eric Dessert

© Région Rhône-Alpes, Inventaire général du patrimoine culturel
reproduction soumise à autorisation du titulaire des droits d'exploitation



Vue de la clef de voûte de la 2e travée du collatéral sud (armoiries royales).

IVR82_20064200418NUC

Auteur de l'illustration : Eric Dessert

© Région Rhône-Alpes, Inventaire général du patrimoine culturel
reproduction soumise à autorisation du titulaire des droits d'exploitation



Vue de la clef de voûte du choeur (déposée).

IVR82_20154200411NUCA

Auteur de l'illustration : Caroline Guibaud

© Région Rhône-Alpes, Inventaire général du patrimoine culturel
reproduction soumise à autorisation du titulaire des droits d'exploitation



Vue de la clef de voûte du choeur (déposée).

IVR82_20154200412NUCA

Auteur de l'illustration : Caroline Guibaud

© Région Rhône-Alpes, Inventaire général du patrimoine culturel
reproduction soumise à autorisation du titulaire des droits d'exploitation



Vue de la clef de voûte du chœur (déposée).

IVR82_20154200413NUCA

Auteur de l'illustration : Caroline Guibaud

© Région Rhône-Alpes, Inventaire général du patrimoine culturel
reproduction soumise à autorisation du titulaire des droits d'exploitation