



Auvergne-Rhône-Alpes, Rhône
Lyon 5e Arrondissement
18 rue de la Quarantaine

Teinturerie Bredin, Paul & Cie puis Imprimerie Emmanuel Vitte puis Usine de bimbeloterie J.B.M actuellement logements.

Références du dossier

Numéro de dossier : IA69000023
Date de l'enquête initiale : 2000
Date(s) de rédaction : 2000
Cadre de l'étude : enquête thématique régionale Patrimoine industriel
Degré d'étude : monographié

Désignation

Dénomination : imprimerie, usine de teinturerie
Appellation : imprimerie Emmanuel Vitte
Destinations successives : usine de bimbloterie
Parties constituantes non étudiées : atelier de fabrication, cheminée d'usine

Compléments de localisation

Milieu d'implantation : en ville
Références cadastrales : 1984, AR, 88

Historique

Cette ancienne imprimerie est construite en 1894 à la demande d'Emmanuel Vitte par Moreau architecte. Elle est toujours en activité lors de la Première Guerre mondiale. Des repères chronologiques sont possibles suite aux recherches historiques effectuées par Marc Rochet (arrière petit fils du fondateur) réalisées à partir des *rapports du Conseil d'administration de la Société Emmanuel Vitte*. Antérieurement la parcelle était occupée par la teinturerie Bredin Paul & Cie (ACL 4S/213, 1890, plan parcellaire de la ville).

1894

Un permis de construire est déposé en 1894 pour la société Vitte, par Moreau architecte (bureaux situés au 5 rue Servient) (ACL : 1894 314W93 47 Usine Vitte, 16-18 rue de la Quarantaine). Acquisition par Emmanuel Vitte de la partie sud (18 rue de la Quarantaine) des immeubles de la teinturerie de Paul Bredin. Aménagement des lieux et nouvelles constructions sous la direction de l'architecte Moreau et de son premier employé Boistard. Déménagement de l'imprimerie jusque là localisée rue de Condé. Mise en place des premières presses dès octobre et installation par la société Luc Court de la dynamo actionnée par vapeur (cf cheminée), des moteurs électriques et appareils pour donner mouvement, lumière et chaleur. Un ascenseur est aussi mis en place. En novembre l'imprimerie peut fonctionner régulièrement dans les nouveaux locaux. Le 10 décembre, Mgr. Coullié, archevêque de Lyon bénit cette nouvelle imprimerie Vitte placée sous le patronage de Gerson. La somme nécessaire pour l'installation, terrain compris ne doit pas dépasser 225.000 francs. La surface de l'établissement est de 2.500 m².

1896 : Adoption du procédé d'impression en couleur : la Trichromie. Acquisition d'une machine à satiner et de nouveaux caractères pour les « travaux de ville ».

1898 : Installation de deux nouvelles presses. **1899** : Le nombre d'ouvrier dépasse la centaine.

1906 : Adoption de la machine à composer en caractères mobiles : la Monotype.

1920 : L'électricité est fournie par la Société Jonage, tous les moteurs doivent alors être remplacés pour passer au courant alternatif. La production de la vapeur et donc la cheminée deviennent inutiles, ainsi que la dynamo.

1921 : Réalisation de l'atelier de reliure dans des locaux attenants à l'imprimerie.

1923 : Après 40 ans de présence comme directeur, Pierre Combe est remplacé, Jean Malapert prend la suite de la direction. **1928** : Mort d'Emmanuel Vitte le fondateur (le 7 mars).

1933 : Achat du site du 177 avenue Félix Faure pour y transférer l'imprimerie Vitte (ce sera le quatrième transfert depuis le début de la société).

1934 : Déménagement de l'imprimerie. En Août des machines tournent déjà sur le nouveau site. En décembre, les dernières quittent la Quarantaine. Le dix décembre, fête de l'inauguration de la nouvelle imprimerie.

Le plan parcellaire de la ville de 1936 (ACL 4S/205) indique SA la librairie Emmanuel Vitte localisées au 177 avenue Félix-Faure dans le 3e arrondissement de Lyon jusqu'en 1978.

1936 : La société Vitte est toujours propriétaire de la Quarantaine, elle le sera jusqu'en 1951. A l'automne, des pluies extraordinaires provoquent un éboulement de terrain et donc quelques dommages au bâtiment de la Quarantaine.

De 1940 à 1943 : Pendant l'existence de la ligne de démarcation, les locaux de la Quarantaine sont loués à la Maison du Livre Français, important organisme de distribution.

De 1948 (ou 49) à 1951 : Les locaux de la Quarantaine sont loués à la Société Lyonnaise d'Industrie de la Soie (SLIS).

- **1951** : La SLIS achète pour 7.750.000 Francs le site de la Quarantaine.

Le plan parcellaire de Lyon indique en 1890 la teinturerie Bredin, Paul & Cie au 18, 20 rue de la Quarantaine. (ACL 4S/213). Puis entre 1927 et 1945 la Sté librairie Anonyme catholique (imprimerie) et enfin en 1980, la Sté Lyonnaise d'industrie de la Soie.

D'après des sources orales recueillies durant l'enquête de terrain, vers 1935, l'imprimerie Lorge ? se serait peut-être installée dans le bâtiment jusqu'en 1950 (elle était localisée au 23 rue de la Quarantaine). Enfin les établissements J.D.M. grossiste en objets pour cadeaux, succèdent jusqu'en 1980 (nom porté sur la façade à la date d'enquête). En 1997, un projet de rénovation de cet ensemble est commandé par la société Sogimm avec pour la conception le cabinet Sud Architectes. Il s'agit de la création d'appartements autour d'un jardin intérieur et d'ateliers d'artistes, la cheminée est conservée sur toute sa hauteur. Les sheds de la toiture se découpent sur la surélévation contemporaine, en verre, de la façade. 29 logements seront réalisés et livrés au 1er trimestre 2001 pour les premiers, et juin pour ceux du bâtiment localisé à l'arrière dans la cour. Les trois locaux d'artistes, en vitrines rue de la rue de la Quarantaine, seront disponibles en fin d'année 2000, avec la création d'un parking de 39 places.

Période(s) principale(s) : 4e quart 19e siècle

Dates : 1894 (daté par source), 2001 (daté par source)

Auteur(s) de l'oeuvre : Sudarchitecte, Moreau (architecte, attribution par source)

Description

Pour la reconversion, le bâtiment principal localisé sur la rue de la quarantaine bénéficiera de fondation en micro-pieux. Les deux autres bâtiments implantés dans les balcons sur l'arrière du bâtiment, conserveront la structure existante (murs, façades, fondations). Seuls planchers et cloisonnements seront créés. Le jardin intérieur et la cheminée seront situés au-dessus des dalles de parking (correspondant au niveau 1 du bâtiment principal et au niveau 0 du bâtiment implanté dans les balcons).

Éléments descriptifs

Matériau(x) du gros-oeuvre, mise en oeuvre et revêtement : résidu industriel en gros oeuvre

Matériau(x) de couverture : verre en couverture

Étage(s) ou vaisseau(x) : 2 étages carrés

Type(s) de couverture : shed

Typologies et état de conservation

Typologies : architecture industrielle

État de conservation : remanié

Statut, intérêt et protection

Un grand merci à monsieur Marc Rochet, arrière petit fils du fondateur qui a réalisé des recherches avec passion et réalisé un ouvrage en 2011 « La Maison Vitte, Librairie-Éditions-Imprimerie, une page d'histoire lyonnaise (1876-1975) » 2011 .

Intérêt de l'oeuvre : à signaler

Statut de la propriété : propriété privée

Références documentaires

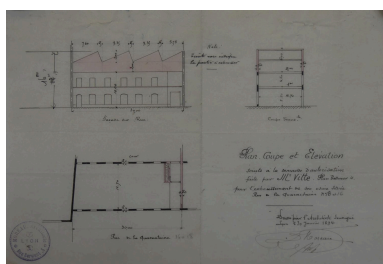
Documents d'archive

- **ACL 4S/213 : 1890, 1927, 1945, 1973, 1980. plan parcellaire de Lyon**
ACL 4S/213 : 1890, 1927, 1945, 1973, 1980. plan parcellaire de Lyon 1890 la teinturerie Bredin, Paul & Cie au 18, 20 rue de la Quarantaine.
- **ACL :1894 314W93 47 : demande de construction**
ACL :1894 314W93 47 : demande de construction, pour Vitte par Moreau architecte, 16-18 rue de la Quarantaine
- **AHCL : (sans cote) Ass. Des 48 martyrs de Lyon. 1877-1941**
AHCL : (sans cote) Ass. Des 48 martyrs de Lyon. 1877-1941 (Archives des hospices civils de Lyon (2 gravures en illustration))
- **Archives orales : historique rue de la Quarantaine**
Archives orales - contact téléphonique : la secrétaire des établissements Frisetti & Bratin localisé au 14 rue de la Quarantaine.
AP

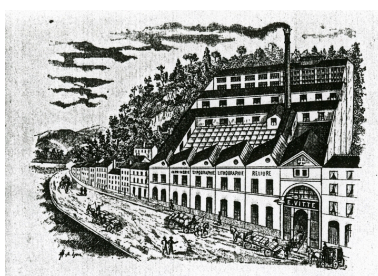
Bibliographie

- **Le Journal de la Renaissance du Vieux Lyon. N° 106. Juillet 2000**
Le Journal de la Renaissance du Vieux Lyon. N° 106. Juillet 2000
p. 2
- **La Maison Vitte, Librairie-Éditions-Imprimerie, une page d'histoire lyonnaise (1876-1975)**
ROCHET Marc, « La Maison Vitte, Librairie-Éditions-Imprimerie, une page d'histoire lyonnaise (1876-1975) » 2011.
AP

Illustrations



Plan, coupes et élévations usine Vitte 1894 (ACL : 314W93)
Phot. Nadine Halitim-Dubois
IVR84_20246900394NUCA



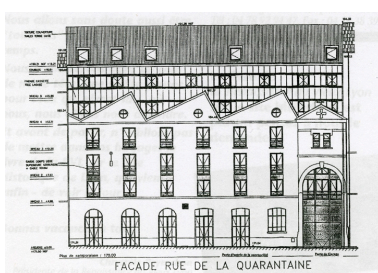
Détail papier entête, en 1898
Repro. Nadine Halitim-Dubois
IVR82_20066900032NUCB



Papier entête de l'imprimerie Vitte en 1898 (AHCL : (sans cote) Ass. Des 48 martyrs de Lyon. 1877-1941)
Repro. Nadine Halitim-Dubois
IVR82_20066900031NUCB



Papier entête de l'imprimerie Vitte en 1914 (AHCL : (sans cote) Ass. Des 48 martyrs de Lyon. 1877-1941)
Repro. Nadine Halitim-Dubois
IVR82_20066900033NUCB



Projet de reconversion,
façade est, juillet 2000
Repro. Nadine Halitim-Dubois
IVR82_20006900034NUCB



Vue d'ensemble sud-est
du site et de la cheminée.
Phot. Nadine Halitim-Dubois
IVR82_20006900901NUCA



Détail entrée principale et enseigne
Phot. Nadine Halitim-Dubois
IVR82_20006900903NUCA

Vue d'ensemble du site de
la rue de la Quarantaine
Phot. Nadine Halitim-Dubois
IVR82_20006900902NUCA



Détail entrée principale :
haut de façade
Phot. Nadine Halitim-Dubois
IVR82_20006900904NUCA



Vue de la cheminée du quai de Saône
Phot. Nadine Halitim-Dubois
IVR82_20006900905NUCA



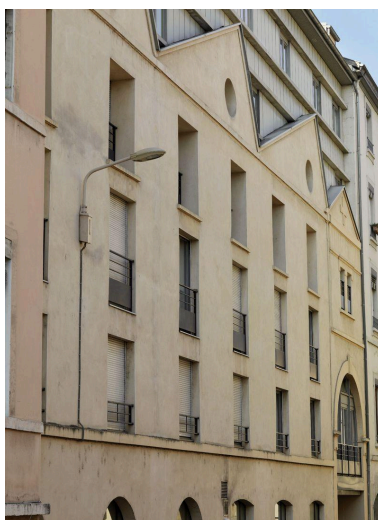
Site vu du quai de Saône
Phot. Nadine Halitim-Dubois
IVR82_20006900906NUCA



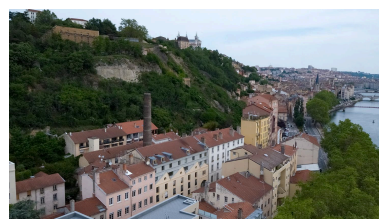
Détail façade reconvertie
avec croix de Malte en 2001
Phot. Thierry Leroy
IVR82_20146902178NUCAQ



Vue d'ensemble de la
façade reconvertie en 2001



Détail façade reconvertie en 2001.



Vue zénithale (drone)
Phot. Michel Pérès
IVR84_20236900454NUCA

Phot. Thierry Leroy
IVR82_20146902176NUCAQ



Vue d'ensemble de l'usine
et de la cheminée (drone).

Phot. Michel Pérès
IVR84_20236900455NUCA

Phot. Thierry Leroy
IVR82_20146902177NUCA

Dossiers liés

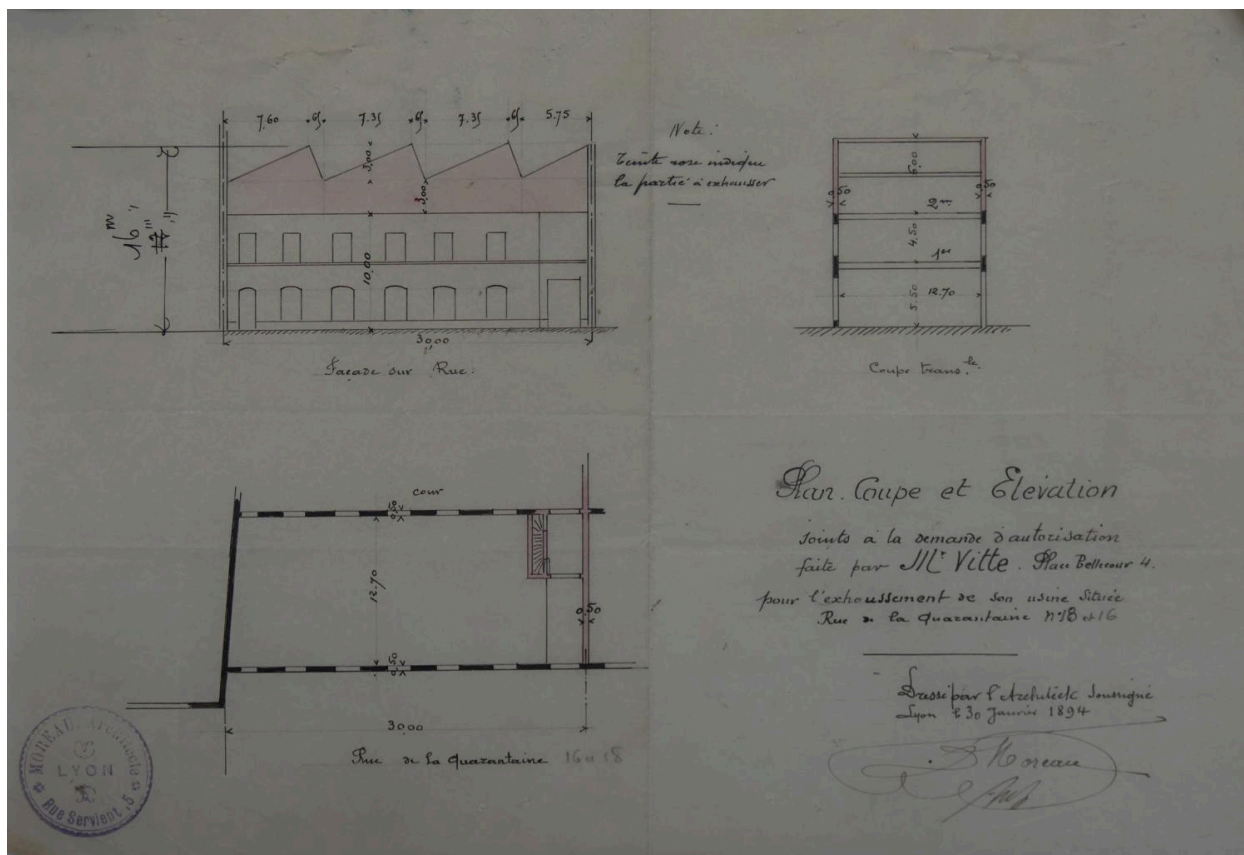
Dossiers de synthèse :

Présentation et synthèse du patrimoine industriel de la ville de Lyon (IA69001377) Auvergne-Rhône-Alpes, Rhône, Lyon

Oeuvre(s) contenue(s) :

Auteur(s) du dossier : Nadine Halitim-Dubois

Copyright(s) : © Région Rhône-Alpes, Inventaire général du patrimoine culturel ; © Ville de Lyon



Plan, coupes et élévations usine Vitte 1894 (ACL : 314W93)

IVR84_20246900394NUCA

Auteur de l'illustration : Nadine Halitim-Dubois

© Archives municipales de Lyon

communication libre, reproduction soumise à autorisation



Détail papier entête, en 1898

IVR82_20066900032NUCB

Auteur de l'illustration (reproduction) : Nadine Halitim-Dubois

© Région Rhône-Alpes, Inventaire général du patrimoine culturel ; © Ville de Lyon

reproduction soumise à autorisation du titulaire des droits d'exploitation



Papier entête de l'imprimerie Vitte en 1898 (AHCL : (sans cote) Ass. Des 48 martyrs de Lyon. 1877-1941)

IVR82_20066900031NUCB

Auteur de l'illustration (reproduction) : Nadine Halitim-Dubois

© Région Rhône-Alpes, Inventaire général du patrimoine culturel ; © Ville de Lyon
reproduction soumise à autorisation du titulaire des droits d'exploitation



Papier entête de l'imprimerie Vitte en 1914 (AHCL : (sans cote) Ass. Des 48 martyrs de Lyon. 1877-1941)

IVR82_20066900033NUCB

Auteur de l'illustration (reproduction) : Nadine Halitim-Dubois

© Région Rhône-Alpes, Inventaire général du patrimoine culturel ; © Ville de Lyon

reproduction soumise à autorisation du titulaire des droits d'exploitation



Vue d'ensemble du site de la rue de la Quarantaine

IVR82_20006900902NUCA

Auteur de l'illustration : Nadine Halitim-Dubois

© Région Rhône-Alpes, Inventaire général du patrimoine culturel ; © Ville de Lyon
reproduction soumise à autorisation du titulaire des droits d'exploitation



Vue d'ensemble sud-est du site et de la cheminée.

IVR82_20006900901NUCA

Auteur de l'illustration : Nadine Halitim-Dubois

© Région Rhône-Alpes, Inventaire général du patrimoine culturel ; © Ville de Lyon
reproduction soumise à autorisation du titulaire des droits d'exploitation



Détail entrée principale et enseigne

IVR82_20006900903NUCA

Auteur de l'illustration : Nadine Halitim-Dubois

© Région Rhône-Alpes, Inventaire général du patrimoine culturel ; © Ville de Lyon
reproduction soumise à autorisation du titulaire des droits d'exploitation



Détail entrée principale : haut de façade

IVR82_20006900904NUCA

Auteur de l'illustration : Nadine Halitim-Dubois

© Région Rhône-Alpes, Inventaire général du patrimoine culturel ; © Ville de Lyon
reproduction soumise à autorisation du titulaire des droits d'exploitation



Vue de la cheminée du quai de Saône

IVR82_20006900905NUCA

Auteur de l'illustration : Nadine Halitim-Dubois

© Région Rhône-Alpes, Inventaire général du patrimoine culturel ; © Ville de Lyon
reproduction soumise à autorisation du titulaire des droits d'exploitation



Site vu du quai de Saône

IVR82_20006900906NUCA

Auteur de l'illustration : Nadine Halitim-Dubois

© Région Rhône-Alpes, Inventaire général du patrimoine culturel ; © Ville de Lyon
reproduction soumise à autorisation du titulaire des droits d'exploitation



Détail façade reconverte avec croix de Malte en 2001

IVR82_20146902178NUCAQ

Auteur de l'illustration : Thierry Leroy

© Région Rhône-Alpes, Inventaire général du patrimoine culturel ; © Ville de Lyon
reproduction soumise à autorisation du titulaire des droits d'exploitation

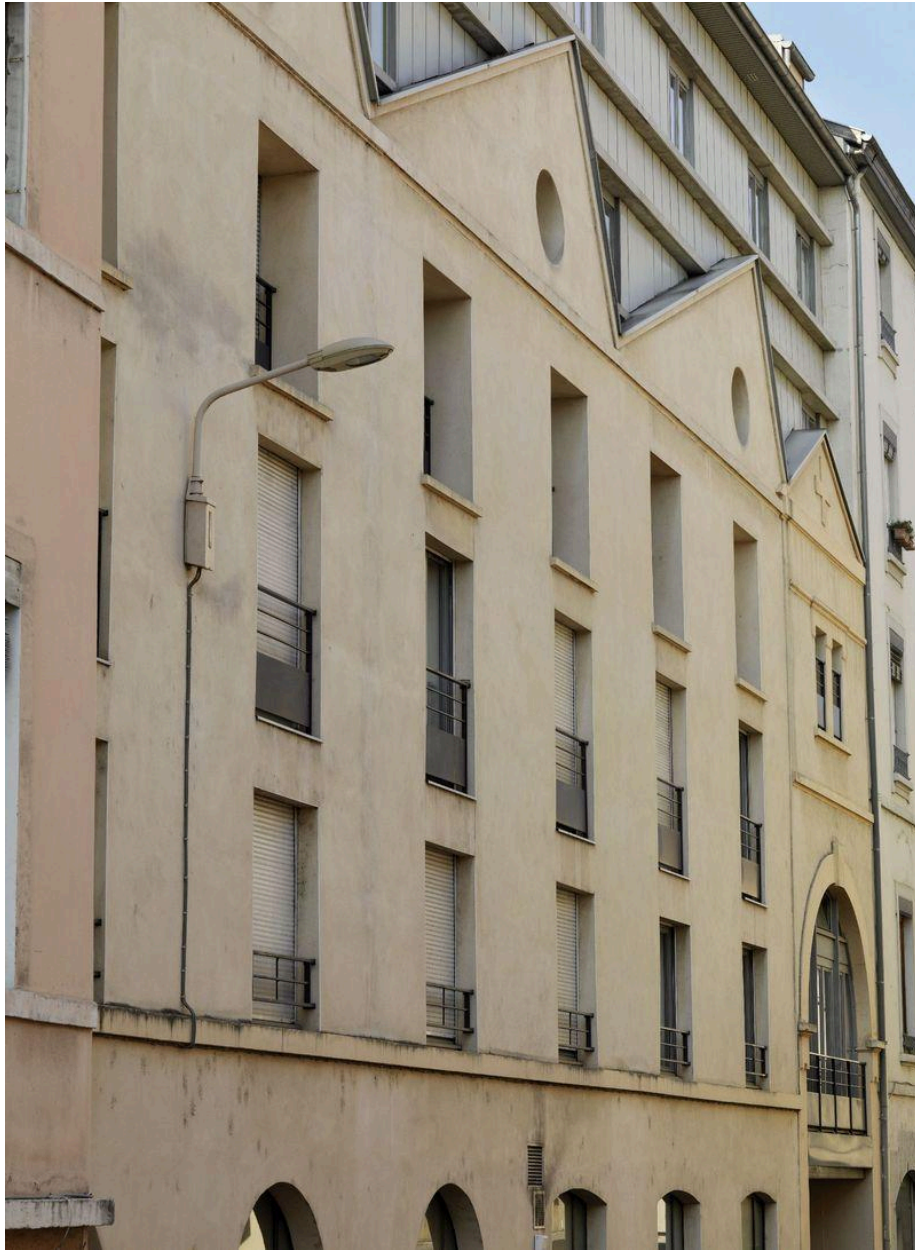


Vue d'ensemble de la façade reconverte en 2001

IVR82_20146902176NUCAQ

Auteur de l'illustration : Thierry Leroy

© Région Rhône-Alpes, Inventaire général du patrimoine culturel ; © Ville de Lyon
reproduction soumise à autorisation du titulaire des droits d'exploitation



Détail façade reconverte en 2001.

IVR82_20146902177NUCA

Auteur de l'illustration : Thierry Leroy

© Région Rhône-Alpes, Inventaire général du patrimoine culturel ; © Ville de Lyon
reproduction soumise à autorisation du titulaire des droits d'exploitation



Vue zénithale (drone)

IVR84_20236900454NUCA

Auteur de l'illustration : Michel Pérès

© Région Rhône-Alpes, Inventaire général du patrimoine culturel ; © Ville de Lyon
reproduction soumise à autorisation du titulaire des droits d'exploitation



Vue d'ensemble de l'usine et de la cheminée (drone).

IVR84_20236900455NUCA

Auteur de l'illustration : Michel Pérès

© Région Rhône-Alpes, Inventaire général du patrimoine culturel ; © Ville de Lyon
reproduction soumise à autorisation du titulaire des droits d'exploitation