



Rhône-Alpes, Haute-Savoie
Charvonnex
les Tavernette
route de la Passerelle

Moulin Mugnier, moulin Chez Mugnier dit moulin des Tavenettes puis Etablissement des frères Mugnier puis Taillanderie des frères Mugnier

Références du dossier

Numéro de dossier : IA74000981

Date de l'enquête initiale : 2010

Date(s) de rédaction : 2010

Cadre de l'étude : enquête thématique régionale Patrimoine hydraulique des Pays de Savoie

Degré d'étude : monographié

Désignation

Dénomination : moulin

Parties constituantes non étudiées : moulin, bief, bief de dérivation

Compléments de localisation

Milieu d'implantation : en écart

Réseau hydrographique : la), Fier Supérieur Fillière

Références cadastrales : AC 5. 6, 235, 237, 538, 549, 571

Historique

Héritier d'une ancienne famille de cultivateurs demeurant dans la commune de Charvonnex, M. Pierre Mugnier dispose le long du torrent de la Fillière, d'un moulin à blé en activité depuis le XVIII^e siècle. Cette petite unité de production assurait l'approvisionnement en blé et en planches aux paroisses alentours. L'arrivée de concurrents qui établissent des moulins en aval du moulin de la Pelle au lieu des Aimes, poussent sans cesse les propriétaires à établir de nouveaux équipements le long du bief qui se trouve en rive droite du torrent de la Fillière. La famille Mugnier décide alors de construire des nouvelles unités de production et de céder à la famille Romand, le premier moulin qu'ils possédaient à la Pallaz à la fin du XIX^e siècle. La construction d'un nouveau moulin des Tavernettes situé en amont du moulin originel est complétée en 1878 par une nouvelle dérivation faite au ruisseau de l'Etang. Par la même occasion la canalisation de ce ruisseau va aussi servir à l'alimentation du second moulin de la Pallaz (la Pelle) puisque le canal de fuite est le canal d'amenée de ce dernier. Avant les travaux du second bief, Claude Mugnier cultivateur, signale qu'il possédait au hameau des Tavernettes, un établissement de moulins à trois paires de meules avec mécanique à huile et qui n'est pas suffisamment alimenté par les eaux du canal. Il réalise la dérivation d'une partie du nant des Etangs pour augmenter le débit du bief afin d'obtenir une plus grande force motrice. A partir de 1886, Claude Mugnier laisse progressivement ces trois fils Joseph, Célestin et Jean Claude s'occuper de l'entretien des artifices. En 1906, la taillanderie des frères Mugnier gérée par Alexis dispose d'une chute en eaux moyenne d'une hauteur de 1m20 pour un débit de 354 litres par seconde. Les période d'étiage de la Fillière poussent une partie de l'année, à laisser les ateliers au chômage. Quand le débit reste suffisant, l'usine développe alors une puissance de 4 chevaux-vapeur. En 1911, Jean-Claude décède suite à la chute de la roue du moulin. La propriété est alors rachetée par François Dupont qui maintient l'affaire six années. En 1926, Louis-Claude Decoux installe dans le bâtiment une turbine à eau alimentée par le bief afin de faire fonctionner sa fabrique de crochets. La propriété reste dans la famille Decoux jusqu'au rachat en 1960 par M. Vaill Robert.

Période(s) principale(s) : 3e quart 19e siècle

Dates : 1872 (daté par source)

Auteur(s) de l'oeuvre : Mugnier Claude (ingénieur, attribution par source)

Remploi

Description

La première dérivation qui alimentait le moulin des Tavernettes était établie sur la rive droite du torrent de la Fillière et la prise d'eau se trouvait sur la commune de Groisy pour alimenter le canal qui descendait suivant un axe nord-sud le long de la frontière est de la commune de Charvonnex. Les trois anciens moulins de la famille Mugnier sont situés sur la rive droite du Fier, deux édifices étaient situés le long de la dérivation d'eau alimentée par la Fillière dont il reste des traces près du moulin du lieu des Tavernettes. En 1876, la dérivation du torrent de la Fillière des familles Mugnier et Romand, serpentait le long de la rive droite du torrent la Fillière et son barrage se trouvait sur la commune de Groisy à 488 m en amont du torrent des Tavernettes qui servait de limite entre les communes de Groisy et Charvonnex à cette époque. Les eaux dérivées traversaient les propriétés des usiniers Mugnier Claude et arrivaient après un parcours de 505 mètres dans la propriété de M. Romand Joseph. Côté Fillière, une partie des maçonneries de la digue et du bief, protégée par la végétation est encore visibles. A partir de 1878, la puissance de ce moulin augmente grâce à une seconde dérivation puisée dans le torrent de l'Etang pour alimenter le Moulin des Tavernettes. Le torrent de l'Etang est alimenté par deux petits cours d'eau dénommés l'Alouette et le Milieu [?], qui se réunissent à 400 mètres environs de la route nationale 203 d'Annecy à Thonon. Le ruisseau de l'Alouette prend sa source dans la commune de Groisy à 5 km environ en amont de sa jonction avec la Milien. A 100 mètres à l'aval du dit point le torrent de l'Etang faisait mouvoir un battoir à chanvre appartenant aussi à la famille Mugnier. Ce cours d'eau traverse ensuite à 300 mètres plus loin la route nationale n°203, sous le pont des Tavernettes pour passer sous une dérivation de la Fillière qui fait mouvoir les usines Romand Joseph, Romand Jacques et Dupont François pour se jeter dans la Fillière à 180 mètres à l'aval du pont des Tavernettes. Une partie du bief, de la structure de l'ancien pont, certains massifs, le canal de fuite et le radier solidement construits dans le ruisseau des Tavernettes témoignent de l'ancien emplacement des artifices. Sur une parcelle octogonale, la disposition du bâtiment se fait à la jonction des deux biefs de dérivation. Le bâtiment en plan en L se compose d'un sous-sol, d'un rez-de-chaussée et d'un étage sous comble. A l'origine le bâtiment de plein pied possédait très peu d'ouvertures, les différentes baies ont été percées lors de la transformation de l'édifice en maison d'habitation. Les transennes aérant l'étage sous comble donne un rythme à l'ensemble. Les corbeaux situés sur la façade postérieure Nord forment le début d'une corniche mais témoignent surtout de l'emplacement des roues. Un toit à long avec deux longs pans avec noues et croupes protège l'ensemble. Située en contrebas de la route départementale, la maison se trouve dans un écrin de verdure composé de deux jardins, l'un donnant sur la route départementale, l'autre sur le cours d'eau.

Éléments descriptifs

Matériau(x) du gros-oeuvre, mise en oeuvre et revêtement : pierre ; enduit

Matériau(x) de couverture : tuile mécanique

Plan : plan régulier en L

Étage(s) ou vaisseau(x) : 3 étages carrés, sous-sol

Élévations extérieures : élévation ordonnancée

Type(s) de couverture : toit à plusieurs pans

Énergies : énergie hydraulique

Jardins : arbre isolé

Typologies et état de conservation

État de conservation : remanié

Statut, intérêt et protection

Le moulin a été transformé en maison d'habitation et se trouve en zone UB.

Intérêt de l'œuvre : à signaler

Statut de la propriété : propriété privée

Références documentaires

Documents d'archive

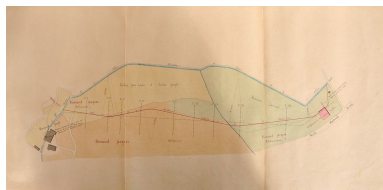
- **AD Haute-Savoie : 10 FS 303, Demande en autorisation de construction d'une digue en bois pour AD Haute-Savoie : 10 FS 303, Demande en autorisation de construction d'une digue en bois pour protéger la Scierie et les moulins. 1816-1824**
- **AD Haute-Savoie : 6 S 40, Défense contre le torrent la Fillière au Moulin chez Mugnier. 1841**
AD Haute-Savoie : 6 S 40, Défense contre le torrent la Fillière au Moulin chez Mugnier. 1841

- **AD Haute-Savoie : 6 S 40, Règlement d'eau autorisant M. Mugier Claude à dévier les eaux de la**
AD Haute-Savoie : 6 S 40, **Règlement d'eau autorisant M. Mugier Claude à dévier les eaux de la**
dérivation du torrent de la Fillière pour servir au fonctionnement des deux moulins à grains et un
battoir. 1873
- **AD Haute-Savoie : 6 S 226, Demande en autorisation pour la construction d'épis. 1875**
AD Haute-Savoie : 6 S 226, **Demande en autorisation pour la construction d'épis. 1875**
- **AD Haute-Savoie : 6 S 40, Construction d'un battoir à chanvre. 1876**
AD Haute-Savoie : 6 S 40, **Construction d'un battoir à chanvre. 1876**
- **AD Haute-Savoie : 6 S 40, Demande en autorisation pour l'établissement d'un barrage et prise d'eau**
AD Haute-Savoie : 6 S 40, **Demande en autorisation pour l'établissement d'un barrage et prise d'eau sur**
le torrent de l'Etang pour servir au fonctionnement de moulins à trois paires de meules avec mécanique à
l'huile de M. Mugnier Claude au hameau des tavernettes. 1878

Bibliographie

- **Haute-Savoie. Société d'histoire et d'archéologie. Mémoires et documents. Volume 5-6. 1861, p.15**
Haute-Savoie. Société d'histoire et d'archéologie. **Mémoires et documents. Volume 5-6. 1861, p.15**

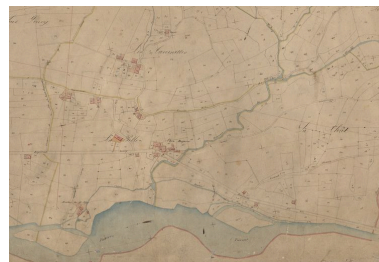
Illustrations



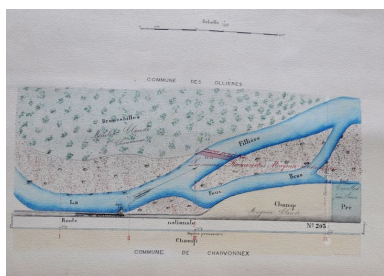
Plan général du 24 décembre
1872 . Plan. Archives
départementales de la Haute-
Savoie © Archives départementales
de la Haute-Savoie. 6 S 40
Phot. Samir Mahfoudi
IVR82_20107400178NUCA



Extrait du tableau d'assemblage
du cadastre de la commune de
Charvonnex 1913. Plan. Archives
départementales de la Haute-
Savoie © Archives départementales
de la Haute-Savoie. 3P3/3333
Phot. Samir Mahfoudi
IVR82_20107400148NUCA



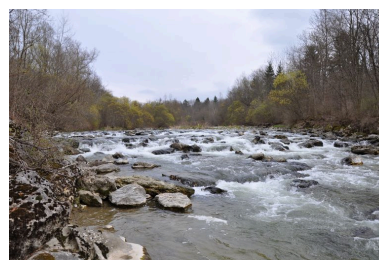
Extrait du cadastre de Charvonnex :
Section A Feuille n°2. Plan. Archives
départementales de la Haute-
Savoie © Archives départementales
de la Haute-Savoie. 3P3/335
Phot. Samir Mahfoudi
IVR82_20107400149NUCA



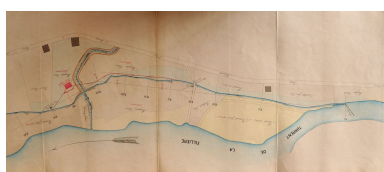
Plan des lieux pour l'établissement d'un barrage en tête de la dérivation des usines Romand et Mugnier du 14 août 1886. Plan. Archives départementales de la Haute-Savoie © Archives départementales de la Haute-Savoie. 6 S 40
 Phot. Samir Mahfoudi
 IVR82_20107400150NUCA



Extrait du plan de la Fillière du 25 février 1886 montrant le digue du barrage. Plan. Archives départementales de la Haute-Savoie © Archives départementales de la Haute-Savoie. 6 S 40
 Phot. Samir Mahfoudi
 IVR82_20107400151NUCA



Ancienne chute en ruine alimentant la dérivation du bief des moulins Mugnier et Romand
 Phot. Samir Mahfoudi,
 Autr. Samir Mahfoudi
 IVR82_20107400152NUCA



Plan général du 31 décembre 1872. Plan. Archives départementales de la Haute-Savoie © Archives départementales de la Haute-Savoie. 6 S 40
 Phot. Samir Mahfoudi
 IVR82_20107400160NUCA



Plan général du 30 juillet 1878. Plan. Archives départementales de la Haute-Savoie © Archives départementales de la Haute-Savoie. 6 S 40
 Phot. Samir Mahfoudi
 IVR82_20107400161NUCA



Ruines du seuil du barrage alimentant le bief des moulins Mugnier et Romand
 Phot. Samir Mahfoudi,
 Autr. Samir Mahfoudi
 IVR82_20107400153NUCA



Vue générale
 Phot. Samir Mahfoudi,
 Autr. Samir Mahfoudi
 IVR82_20107400162NUCA



Radier du ruisseau des Tavernettes au passage de l'ancien aqueduc du bief du moulin
 Phot. Samir Mahfoudi,
 Autr. Samir Mahfoudi
 IVR82_20107400163NUCA



Ancien bief du moulin
 Phot. Samir Mahfoudi,
 Autr. Samir Mahfoudi
 IVR82_20107400164NUCA



Structure métallique de l'ancienne passerelle enjambant le bief du moulin



Elévation ouest du bâtiment du moulin
 Phot. Samir Mahfoudi,
 Autr. Samir Mahfoudi



Elévation est du bâtiment du moulin
 Phot. Samir Mahfoudi,
 Autr. Samir Mahfoudi
 IVR82_20107400168NUCA

Phot. Samir Mahfoudi,
Autr. Samir Mahfoudi
IVR82_20107400165NUCA



Vue d'une élévation du
bâtiment du moulin prise
depuis la route de la Passerelle
Phot. Samir Mahfoudi,
Autr. Samir Mahfoudi
IVR82_20107400166NUCA

IVR82_20107400167NUCA



Chute du ruisseau des Tavernettes
Phot. Samir Mahfoudi,
Autr. Samir Mahfoudi
IVR82_20107400169NUCA

Dossiers liés

Dossiers de synthèse :

Patrimoine hydraulique de la Haute-Savoie : présentation de l'étude (IA74000972) Rhône-Alpes, Haute-Savoie, Haute-Savoie

Oeuvre(s) contenue(s) :

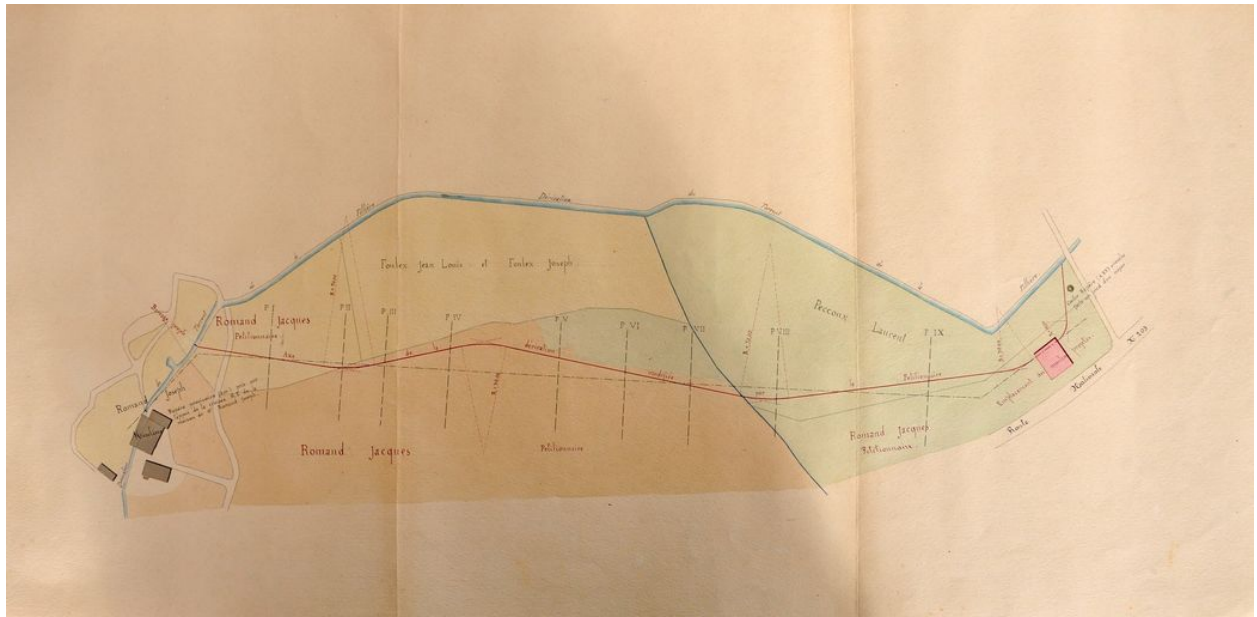
Oeuvre(s) en rapport :

Paysage du bassin-versant du Fier (IA74001054) Rhône-Alpes, Haute-Savoie, Haute-Savoie

Paysage du bassin-versant du Fier Supérieur (IA74001085) Rhône-Alpes, Haute-Savoie, Haute-Savoie

Auteur(s) du dossier : Samir Mahfoudi

Copyright(s) : © Région Rhône-Alpes, Inventaire général du patrimoine culturel ; © Assemblée des Pays de Savoie



Plan général du 24 décembre 1872 . Plan. Archives départementales de la Haute-Savoie © Archives départementales de la Haute-Savoie. 6 S 40

Référence du document reproduit :

- **Plan général du 24 décembre 1872 indexé au règlement d'eau sur le torrent de la Fillière de 4**
Plan général du 24 décembre 1872 indexé au règlement d'eau sur le torrent de la Fillière de 4 moulins à farine, d'un battoir à chanvre et d'une scierie de M Romand Josph
AD Haute-Savoie : 6 S 40

IVR82_20107400178NUCA

Auteur de l'illustration : Samir Mahfoudi

© Région Rhône-Alpes, Inventaire général du patrimoine culturel ; © Assemblée des Pays de Savoie
reproduction soumise à autorisation du titulaire des droits d'exploitation



Extrait du tableau d'assemblage du cadastre de la commune de Charvonnex 1913. Plan. Archives départementales de la Haute-Savoie © Archives départementales de la Haute-Savoie. 3P3/3333

Référence du document reproduit :

- **Tableau d'assemblage du cadastre de la commune de Charvonnex 1913**
Tableau d'assemblage du cadastre de la commune de Charvonnex 1913
AD Haute-Savoie : 3P3/3333

IVR82_20107400148NUCA

Auteur de l'illustration : Samir Mahfoudi

© Région Rhône-Alpes, Inventaire général du patrimoine culturel ; © Assemblée des Pays de Savoie
reproduction soumise à autorisation du titulaire des droits d'exploitation



Extrait du cadastre de Charvonnex : Section A Feuille n°2. Plan. Archives départementales de la Haute-Savoie © Archives départementales de la Haute-Savoie. 3P3/335

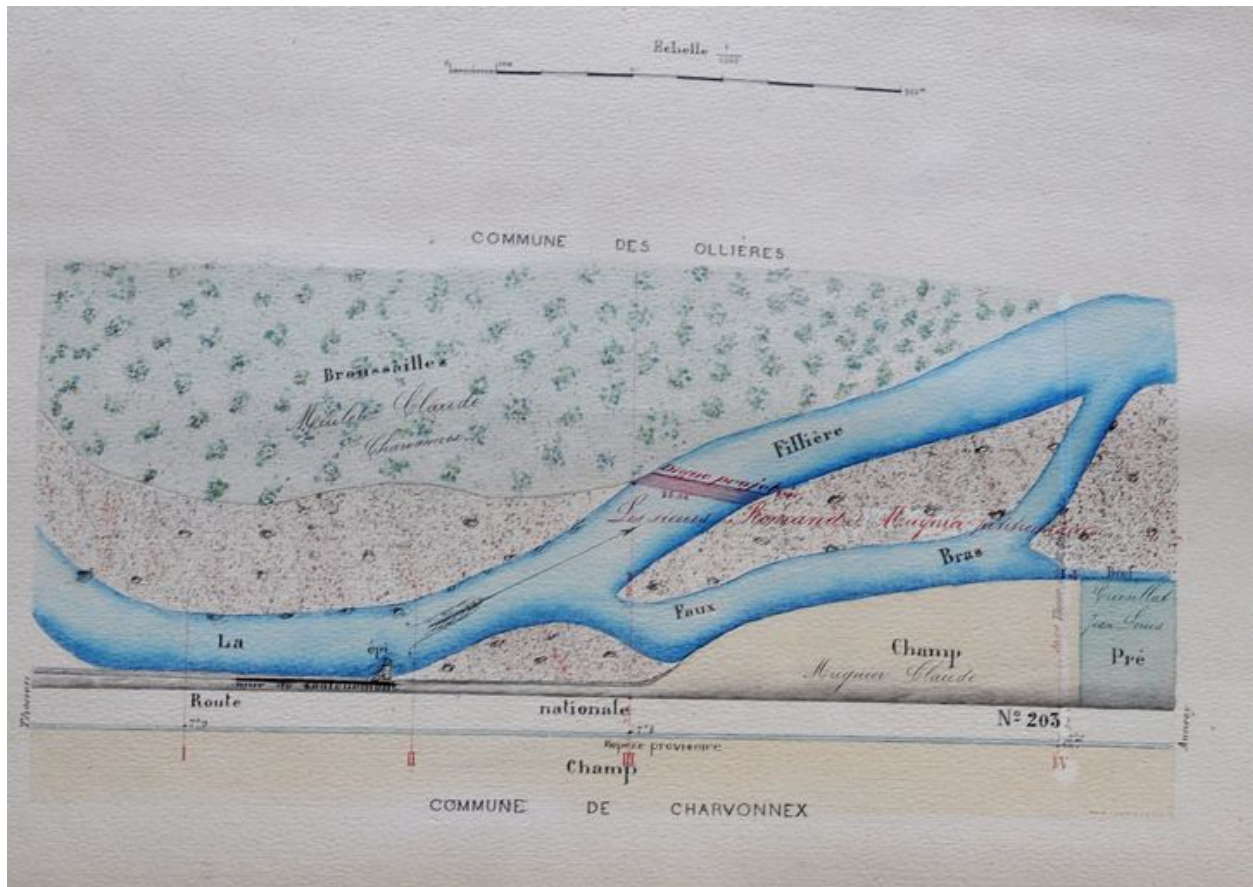
Référence du document reproduit :

- **Extrait du cadastre de Charvonnex : Section A Feuille n°2 : au lieu dit de la PellePlan**
Extrait du cadastre de Charvonnex : Section A Feuille n°2 : au lieu dit de la PellePlan
AD Haute-Savoie : 3P3/335

IVR82_20107400149NUCA

Auteur de l'illustration : Samir Mahfoudi

© Région Rhône-Alpes, Inventaire général du patrimoine culturel ; © Assemblée des Pays de Savoie
reproduction soumise à autorisation du titulaire des droits d'exploitation



Plan des lieux pour l'établissement d'un barrage en tête de la dérivation des usines Romand et Mugnier du 14 août 1886.
Plan. Archives départementales de la Haute-Savoie © Archives départementales de la Haute-Savoie. 6 S 40

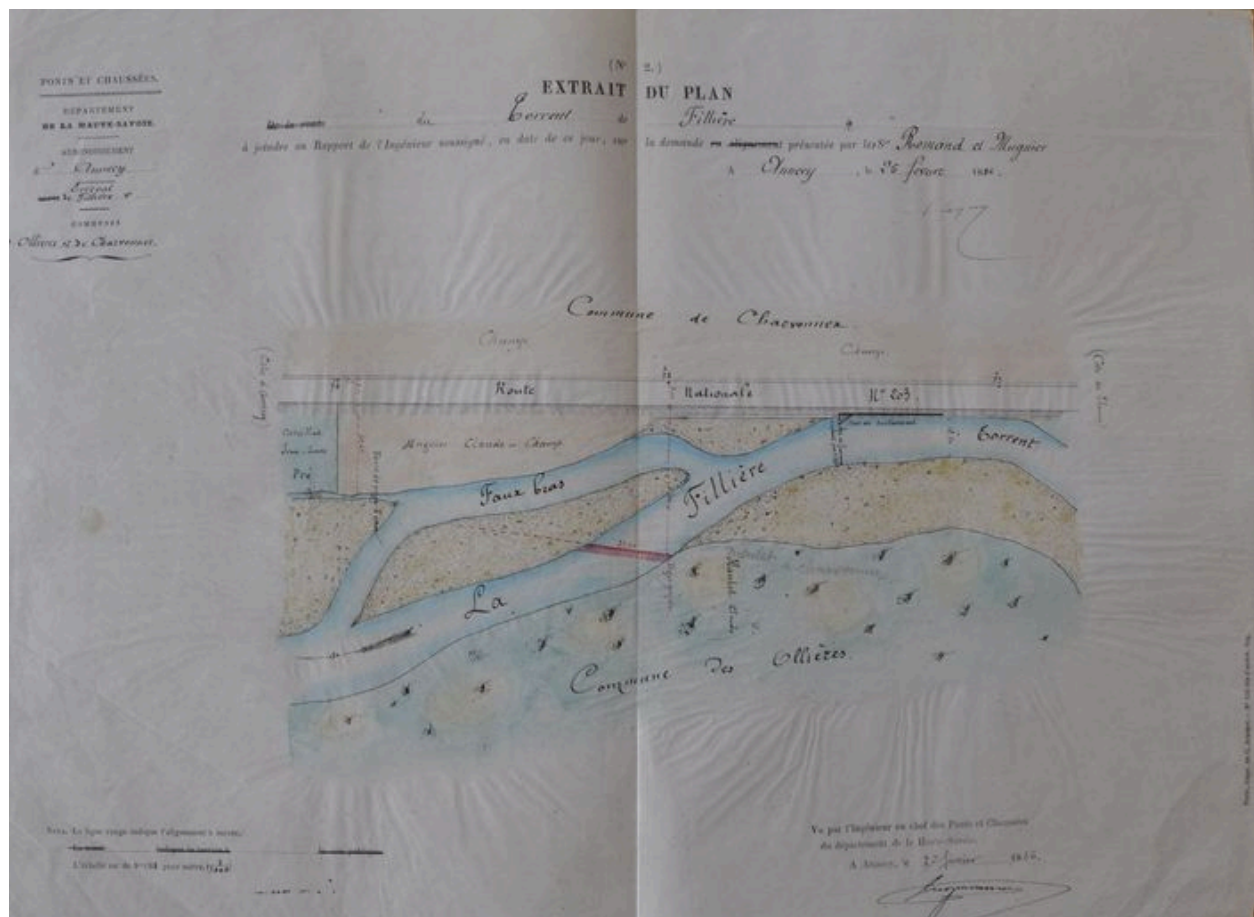
Référence du document reproduit :

- **Plan des lieux pour l'établissement d'un barrage en tête de la dérivation des usines Romand et**
Plan des lieux pour l'établissement d'un barrage en tête de la dérivation des usines Romand et Mugnier du 14 août 1886
AD Haute-Savoie : 6 S 40

IVR82_20107400150NUCA

Auteur de l'illustration : Samir Mahfoudi

© Région Rhône-Alpes, Inventaire général du patrimoine culturel ; © Assemblée des Pays de Savoie
reproduction soumise à autorisation du titulaire des droits d'exploitation



Extrait du plan de la FILLIÈRE du 25 février 1886 montrant le digue du barrage. Plan. Archives départementales de la Haute-Savoie © Archives départementales de la Haute-Savoie. 6 S 40

Référence du document reproduit :

- **Extrait du plan de la FILLIÈRE du 25 février 1886 joint à la demande pour l'établissement d'un**
Extrait du plan de la FILLIÈRE du 25 février 1886 joint à la demande pour l'établissement d'un barrage présentée par les Sieurs Romand et Mugnier pour l'établissement d'un barrage
Plan
AD Haute-Savoie : 6 S 40

IVR82_20107400151NUCA

Auteur de l'illustration : Samir Mahfoudi

© Région Rhône-Alpes, Inventaire général du patrimoine culturel ; © Assemblée des Pays de Savoie
reproduction soumise à autorisation du titulaire des droits d'exploitation



Ancienne chute en ruine alimentant la dérivation du bief des moulins Mugnier et Romand

Référence du document reproduit :

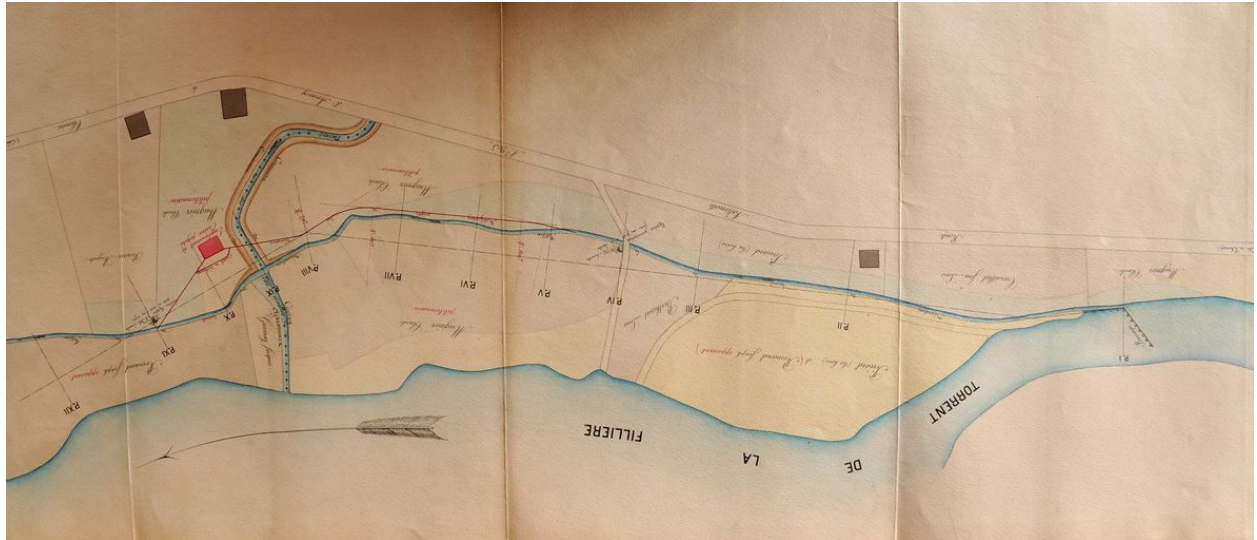
- **Ancienne chute en ruine alimentant la dérivation du bief des moulins Mugnier et Romand**Photo
Ancienne chute en ruine alimentant la dérivation du bief des moulins Mugnier et RomandPhoto
CAH Haute-Savoie

IVR82_20107400152NUCA

Auteur de l'illustration : Samir Mahfoudi

Auteur du document reproduit : Samir Mahfoudi

© Région Rhône-Alpes, Inventaire général du patrimoine culturel ; © Assemblée des Pays de Savoie
reproduction soumise à autorisation du titulaire des droits d'exploitation



Plan général du 31 décembre 1872. Plan. Archives départementales de la Haute-Savoie © Archives départementales de la Haute-Savoie. 6 S 40

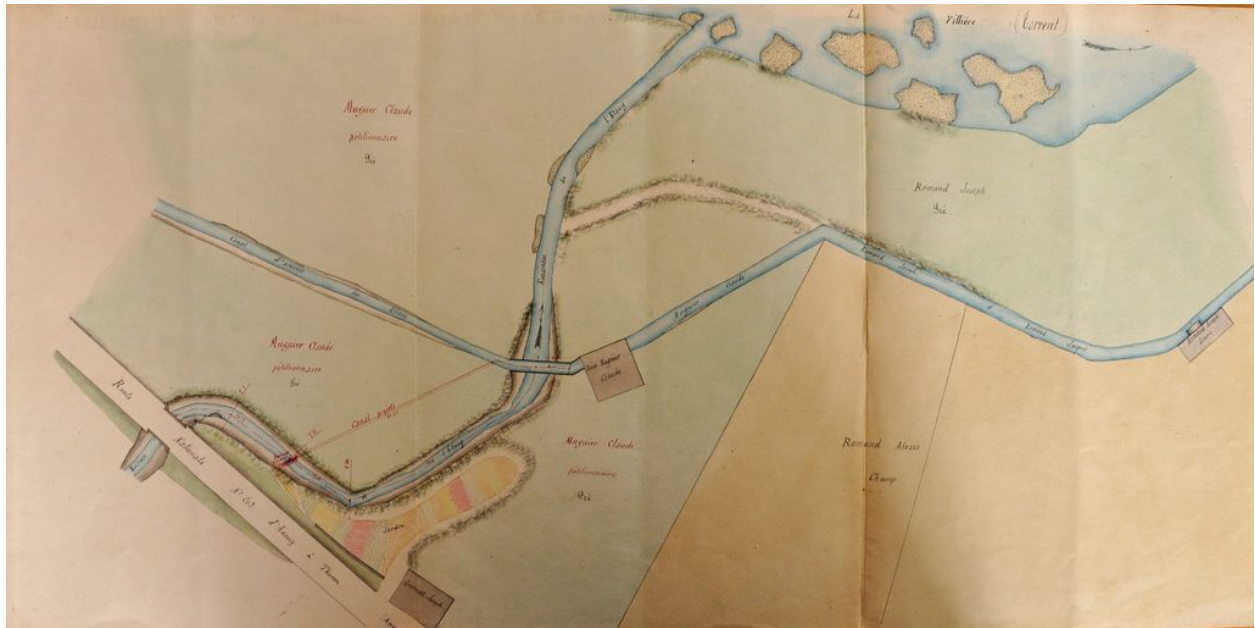
Référence du document reproduit :

- **Plan Général du 31 décembre 1872 indexé au règlement d'eau autorisant M Mugier Claude à dévier les**
Plan Général du 31 décembre 1872 indexé au règlement d'eau autorisant M Mugier Claude à dévier les eaux de
la dérivation du torrent de la Fillière pour servir au fonctionnement des deux moulins à grains et un battoir
Plan AD Haute-Savoie : 6 S 40

IVR82_20107400160NUCA

Auteur de l'illustration : Samir Mahfoudi

© Région Rhône-Alpes, Inventaire général du patrimoine culturel ; © Assemblée des Pays de Savoie
reproduction soumise à autorisation du titulaire des droits d'exploitation



Plan général du 30 juillet 1878. Plan. Archives départementales de la Haute-Savoie © Archives départementales de la Haute-Savoie. 6 S 40

Référence du document reproduit :

- **Plan général du 30 juillet 1878 indexé à la demande en autorisation pour l'établissement d'un**
Plan général du 30 juillet 1878 indexé à la demande en autorisation pour l'établissement d'un barrage et prise
d'eau sur le torrent de l'Etang pour servir au fonctionnement de moulins à trois paires de meules avec mécanique
à l'huile de M Mugnier
Plan
AD Haute-Savoie : 6 S 40

IVR82_20107400161NUCA

Auteur de l'illustration : Samir Mahfoudi

© Région Rhône-Alpes, Inventaire général du patrimoine culturel ; © Assemblée des Pays de Savoie
reproduction soumise à autorisation du titulaire des droits d'exploitation



Ruines du seuil du barrage alimentant le biefs des moulins Mugnier et Romand

Référence du document reproduit :

- **Ruines du seuil du barrage alimentant le biefs des moulins Mugnier et Romand**Photo
Ruines du seuil du barrage alimentant le biefs des moulins Mugnier et RomandPhoto
CAH Haute-Savoie

IVR82_20107400153NUCA

Auteur de l'illustration : Samir Mahfoudi

Auteur du document reproduit : Samir Mahfoudi

© Région Rhône-Alpes, Inventaire général du patrimoine culturel ; © Assemblée des Pays de Savoie
reproduction soumise à autorisation du titulaire des droits d'exploitation



Vue générale

Référence du document reproduit :

- **Vue générale**Photo
Vue généralePhoto
CAH Haute-Savoie

IVR82_20107400162NUCA

Auteur de l'illustration : Samir Mahfoudi

Auteur du document reproduit : Samir Mahfoudi

© Région Rhône-Alpes, Inventaire général du patrimoine culturel ; © Assemblée des Pays de Savoie
reproduction soumise à autorisation du titulaire des droits d'exploitation



Radier du ruisseau des Tavernettes au passage de l'ancien aqueduc du bief du moulin

Référence du document reproduit :

- **Radier du ruisseau des Tavernettes au passage de l'ancien aqueduc du bief du moulin** Photo
Radier du ruisseau des Tavernettes au passage de l'ancien aqueduc du bief du moulin Photo
CAH Haute-Savoie

IVR82_20107400163NUCA

Auteur de l'illustration : Samir Mahfoudi

Auteur du document reproduit : Samir Mahfoudi

© Région Rhône-Alpes, Inventaire général du patrimoine culturel ; © Assemblée des Pays de Savoie
reproduction soumise à autorisation du titulaire des droits d'exploitation



Ancien bief du moulin

Référence du document reproduit :

- **Ancien bief du moulin**Photo
Ancien bief du moulinPhoto
CAH Haute-Savoie

IVR82_20107400164NUCA

Auteur de l'illustration : Samir Mahfoudi

Auteur du document reproduit : Samir Mahfoudi

© Région Rhône-Alpes, Inventaire général du patrimoine culturel ; © Assemblée des Pays de Savoie
reproduction soumise à autorisation du titulaire des droits d'exploitation



Structure métallique de l'ancienne passerelle enjambant le bief du moulin

Référence du document reproduit :

- **Structure métallique de l'ancienne passerelle enjambant le bief du moulin**Photo
Structure métallique de l'ancienne passerelle enjambant le bief du moulinPhoto
CAH Haute-Savoie

IVR82_20107400165NUCA

Auteur de l'illustration : Samir Mahfoudi

Auteur du document reproduit : Samir Mahfoudi

© Région Rhône-Alpes, Inventaire général du patrimoine culturel ; © Assemblée des Pays de Savoie
reproduction soumise à autorisation du titulaire des droits d'exploitation



Elévation ouest du bâtiment du moulin

Référence du document reproduit :

- **Elévation ouest du bâtiment du moulin**Photo
Elévation ouest du bâtiment du moulinPhoto
CAH Haute-Savoie

IVR82_20107400167NUCA

Auteur de l'illustration : Samir Mahfoudi

Auteur du document reproduit : Samir Mahfoudi

© Région Rhône-Alpes, Inventaire général du patrimoine culturel ; © Assemblée des Pays de Savoie
reproduction soumise à autorisation du titulaire des droits d'exploitation



Elévation est du bâtiment du moulin

Référence du document reproduit :

- **Elévation est du bâtiment du moulin**Photo
Elévation est du bâtiment du moulinPhoto
CAH Haute-Savoie

IVR82_20107400168NUCA

Auteur de l'illustration : Samir Mahfoudi

Auteur du document reproduit : Samir Mahfoudi

© Région Rhône-Alpes, Inventaire général du patrimoine culturel ; © Assemblée des Pays de Savoie
reproduction soumise à autorisation du titulaire des droits d'exploitation



Vue d'une élévation du bâtiment du moulin prise depuis la route de la Passerelle

Référence du document reproduit :

- **Vue d'une élévation du bâtiment du moulin prise depuis la route de la Passerelle**Photo
Vue d'une élévation du bâtiment du moulin prise depuis la route de la PasserellePhoto
CAH Haute-Savoie

IVR82_20107400166NUCA

Auteur de l'illustration : Samir Mahfoudi

Auteur du document reproduit : Samir Mahfoudi

© Région Rhône-Alpes, Inventaire général du patrimoine culturel ; © Assemblée des Pays de Savoie
reproduction soumise à autorisation du titulaire des droits d'exploitation



Chute du ruisseau des Tavernettes

Référence du document reproduit :

- **Chute du ruisseau des Tavernettes**Photo
Chute du ruisseau des TavernettesPhoto
CAH Haute-Savoie

IVR82_20107400169NUCA

Auteur de l'illustration : Samir Mahfoudi

Auteur du document reproduit : Samir Mahfoudi

© Région Rhône-Alpes, Inventaire général du patrimoine culturel ; © Assemblée des Pays de Savoie
reproduction soumise à autorisation du titulaire des droits d'exploitation