



Rhône-Alpes, Loire
Essertines-en-Châtelneuf
le Chevallard

Maison noble du Chevallard, puis ferme

Références du dossier

Numéro de dossier : IA42002932
Date de l'enquête initiale : 2005
Date(s) de rédaction : 2012
Cadre de l'étude : inventaire topographique
Degré d'étude : repéré

Désignation

Dénomination : maison, maison forte
Destinations successives : ferme
Parties constituantes non étudiées : moulin, ferme, croix de chemin, chapelle, fossé, ensemble fortifié, portail

Compléments de localisation

Milieu d'implantation : isolé
Références cadastrales : 1809. G 340 à 344 ; 1986. G 565, 566

Historique

Le lignage des Sury du Chevallard apparaît dans les textes dès le milieu du 13^e siècle (avec Faucon de Sury, petit-fils d'Albert de Sury à qui Albert de Thizy, qui devait être son parrain, lègue en 1207-1210 la *domus* d'Essertines ; voir Château fort d'Essertines, IA42002866), et leur implantation sur le site du Chevallard est assurée par un testament de 1333 (DARA, n°8, p. 23). Selon Salomon, des membres de ce lignage occupent d'importants offices comtaux (châtelain de Montbrison, échanson du comte) aux 14^e et 15^e siècles. La maison du Chevallard étant restée allodiale, elle a généré peu de documentation dans l'administration comtale ; des testaments de membres de la famille sont conservés, ainsi que des terriers (dont le terrier de la dame du Chevallard, à la Bibliothèque de la Diana (1 E 174 et 1 E 175), établi en 1437 et complété jusqu'à la fin du 15^e siècle). Le site n'aurait pas eu le statut de maison forte, mais seulement de maison noble, dotée de bâtiments fortifiés (Couturier, Piponnier). La maison noble du Chevallard remonte ainsi vraisemblablement au 13^e ou 14^e siècle, comme en témoignent les sources historiques mais également l'aspect défensif d'une des tours du site, dont le mur présente un fruit important et une meurtrière droite à la base. Sur la tour nord-est se trouve une archère-canonnrière, datant plus probablement du 15^e siècle. De cette époque date également un ensemble d'ouvertures en place : baie à coussiège murée, petites baies à cavet, fenêtre à moulures prismatiques (à croisée et grille en fer forgé manquantes). D'autres éléments anciens ont été déplacés (cheminée du 15^e siècle qui se trouve dans le bâtiment situé à droite du portail d'entrée) ou remontés (nombreux encadrements de portes) à l'intérieur de l'aile nord du bâtiment. La maison forte du 15^e siècle devait avoir un corps de bâtiment unique auquel étaient adossées les trois tours de plan circulaire, reliées à une enceinte. Celle-ci était entourée d'un fossé en eau alimenté par un bief et encadrée de plusieurs tours également circulaires, comme l'indique le cadastre de 1809. "L'ensemble évoque le plan, familier pour ce type de fortification, d'un quadrilatère flanqué de tours aux quatre coins" (DARA, n°8, p. 23). Le portail actuellement en place, et datant de la seconde moitié du 16^e siècle, pourrait être un remontage (les bases moulurées des colonnes engagées ne sont pas identiques) et les armoiries de la famille du Chevallard sont, quant à elles, vraisemblablement antérieures au portail, et devaient figurer au droit de l'ancienne entrée du site. En 1768, le château est vendu à Antoine Souchon, conseiller du roi à Montbrison (Salomon). D'importants aménagements sont réalisés par la suite : remaniement général des élévations sur cour, construction de l'escalier central, menuiseries, décor peint des façades. De cette époque date vraisemblablement l'établissement d'une chapelle à l'intérieur d'une ancienne tour. La propriété est restée dans la famille Souchon jusqu'à sa vente, en 1904, à Claude Viallard, métayer du domaine (A. Privées). En 1809 cependant, le domaine est mis au nom de Duperret sur la matrice cadastrale (1809 G 342 ; maison ; G 339, 340, 341 et 343 : bâtiments ruraux ; G 346 à 348, 350 : jardins ; G 349 :

canal ; plus les parcelles G 329 à 353). Il s'agit peut-être de Benoît Sauvade du Perret, époux d'Agathe, l'une des filles d'Antoine Souchon. Le château du Chevallard revint semble-t-il par la suite à son neveu, Hubert Souchon du Chevallard. L'acte de vente de 1904 donne quelques indications sur l'état de la propriété : les bâtiments sont composés d'un "tènement de bâtiments d'habitation et d'exploitation actuellement occupés par Claude Viillard à titre de métayer", avec la pâture et aisance qui se trouve devant, et d'un "corps de construction en ruine élevé sur rez-de-chaussée de deux étages, avec dépôts, ancienne chapelle, cour au milieu, le tout formant l'ancien château du Chevalard", entouré au nord, à l'est et au sud de l'ancien fossé du château, compris dans la vente (parcelles G 339 à 350), ainsi qu'une "terre chenevière ou jardin" (G 351) et les "vestiges d'un ancien moulin" avec "une prise d'eau qui va passer dans l'ancien fossé du château" (G 43 bis, 46, 48 à 53). Le plan joint à l'acte est un décalque du plan cadastral de 1809 et ne montre aucun changement dans le plan-masse des bâtiments, mais cela peut être dû au fait que ce plan a pour but de localiser les différents propriétaires des terres et ne s'intéresse pas au bâti. L'ensemble des terres du Chevallard vendues en 1904 par Jules Souchon se portait à 18 ha ; la partie concernée par cette vente était d'un peu plus de 7 ha. L'acte de vente d'une autre partie du domaine (4 ha), aliénée peu auparavant à Jean-Baptiste Chauve, de l'Ollagneraie (Essertines-en-Châtelneuf), donne le règlement du partage du droit d'eau du bief du moulin. Au 20e siècle, le domaine comprend de la vigne, avec une loge, aux Brosses (Essertines-en-Châtelneuf et Champdieu). Le domaine est actuellement une habitation et une ferme en exploitation. NB : Les noms du lieu (cf IGN) et de la famille seigneuriale ont été délibérément orthographiés avec deux L pour une question d'homogénéité : Chevallard.

Période(s) principale(s) : 13e siècle, 15e siècle, 18e siècle

Personne(s) liée(s) à l'histoire de l'oeuvre : Antoine Souchon (propriétaire)

Description

Le site du Chevallard comprend les bâtiments de la maison forte à proprement parler ainsi que ceux de la ferme adossée (étudiée, IA42002933) à celle-ci. La maison forte comprend deux corps de bâtiments formant un L flanqués de tours circulaires. Au devant de ces deux élévations s'étend une cour bordée sur ses pourtours sud et ouest par un mur qui délimite, au sud, les traces d'un fossé. Dans le prolongement de la tour abritant une ancienne chapelle (située au sud-est), une autre tour défensive bordait le fossé, seul son pourtour demeure dans le mur de clôture. A l'ouest de la maison forte se trouve encore en place le portail d'entrée du site (étudié, IM42002260) encadré de deux bâtiments avec au devant, une croix monumentale (étudiée, IA42002934). Une pente maçonnée, et construite au-dessus d'un arc, conduit au portail d'entrée du site de la maison forte. L'arc devait enjamber le fossé ceinturant le site ; celui-ci étant très largement comblé, la pente repose aujourd'hui sur le sol. De part et d'autre du portail se trouvent deux constructions dont celle de gauche est récente, couverte par un toit en tôle ondulée. La construction de droite comporte trois niveaux : un étage de soubassement, un rez-de-chaussée surélevé et un étage de comble à surcroît ou étage en surcroît (non visité). Le premier niveau abrite une cave voûtée en berceau plein-cintre, accessible depuis le mur pignon ouest par une porte aménagée dans le soubassement du bâtiment au 19e siècle (?), après comblement du fossé. Au rez-de-chaussée surélevé, une pièce unique conserve une cheminée monumentale du 15e siècle dont il manque le linteau central ; cette cheminée est sans doute un remontage et proviendrait de l'ancienne maison forte du Chevallard. Une porte murée sur la façade nord comporte un linteau rapporté et sculpté des armoiries de la famille de Rivoire (fascé d'argent et de gueule de 6 pièces, à la bande de France), propriétaire du Chevallard dès 1496 puis durant plusieurs siècles. Les autres baies de l'édifice sont à cavet mais également remontées. La maison forte est constituée d'un corps de bâtiment principal au nord de la cour comportant trois niveaux (rez-de-chaussée, étage carré, comble à surcroît) et sept travées ; trois portes ouvrent sur le rez-de-chaussée (deux aux extrémités, une au centre). Trois anciennes tours de défense sont adossées à l'élévation postérieure du bâtiment (deux aux angles, une autre désaxée, au droit des deux baies situées à droite de la porte centrale). Un second corps de bâtiment, à l'est de la cour et en retour d'équerre du précédent, a les mêmes caractéristiques en élévation mais ne possède que trois travées, avec une porte identique aux précédentes au centre de la façade ; une ancienne tour en flaque l'angle sud-est. Le corps de bâtiment nord a son entrée principale au centre de la façade. Un vestibule dessert les deux pièces en enfilade situées de part et d'autre, ainsi que l'espace situé sur l'arrière, par un passage sous l'escalier. Ce dernier est en bois (avec une première marche en pierre), tournant, avec jours ; le garde-corps est également en bois. Au rez-de-chaussée, les pièces d'habitation situées à gauche de l'escalier n'ont pas été vues. La cuisine comporte une cheminée contre le mur est et un potager avec cendrier dans l'angle nord-est de la pièce ; une porte, au nord, ouvre dans la tour adossée et percée d'une meurtrière. La seconde pièce, que seules la porte-fenêtre et la petite baie au-dessus de l'évier ancré dans le mur nord éclairent, a également une ouverture dans la tour d'angle, percée d'une archère-canonnrière et d'une petite fenêtre défendue par une barre de fer. A l'étage carré, étage des chambres, la cage d'escalier est éclairée par une fenêtre axiale dont l'encadrement en bois des 18e et 19e siècles subsiste. Les deux pièces de gauche ont chacune une cheminée ; celle du fond a une porte qui ouvre dans une tour d'angle. Les deux pièces de droite n'ont pas de cheminée apparente ; la première ouvre sur la tour, la seconde a, sur son mur est, une large baie partiellement murée à coussiège (baie à moulures prismatiques visible extérieurement) et ouvre également sur la tour d'angle, percée d'une baie et d'une meurtrière. Seule la partie gauche de l'étage de comble a été visitée ; elle comporte également deux pièces avec cheminée et un accès à la tour d'angle. Les vantaux des portes de communication sont nombreux à être du 18e siècle et leur encadrement est en pierre de taille aux moulurations diverses. Plusieurs encadrements sont à chanfrein et congé, d'autres sont à triples fascies (moulures

plates) ; tous sont visiblement des remontages. Le corps de bâtiment est n'a été visité qu'au rez-de-chaussée. Il est de plan rectangulaire ; l'entrée principale ouvre sur un large espace comportant dans l'angle sud-est un escalier en bois tournant à deux volées droites. Dans l'angle sud-ouest de la construction, une ancienne tour abrite aujourd'hui une chapelle. La porte d'entrée de celle-ci a été aménagée sur la face intérieure de la tour et son encadrement comporte un linteau en accolade et à cavet du 16e siècle. La chapelle est éclairée par une baie en plein-cintre à forte embrasure extérieure. Sa voûte en berceau comporte quelques traces anciennes de décor d'étoiles dorées sur fond blanc, le soubassement des murs est ocre jaune et on distingue les restes d'un autel en bois. L'encadrement de la fenêtre est peint extérieurement : au-dessus de l'arc, une croix rouge, aux extrémités trilobées ocre jaune, masque partiellement la lance et l'éponge fixée à une branche d'hysope de la Passion entrecroisées ; le titulus semble comporter une inscription. Le tout est inscrit dans un quadrilobe constitué de tiges végétales. On remarque également plusieurs traces anciennes de décor sur les deux corps de bâtiments de la maison forte, essentiellement en partie haute, protégées par l'avant-toit : faux chaînage d'angle (aux angles rentrants et sortants de l'édifice) de la forme d'un rectangle lobé de couleur gris-bleu, le tout souligné d'une bordure mauve et encadré par un filet ocre jaune reproduisant un rectangle de forme identique. En façade, on distingue au sommet du mur un bandeau de couleur saumon encadrée d'un filet, et de part et d'autre des baies du comble à surcroît, des aplats de peinture ocre jaune et de bandeaux verticaux de couleur saumon, ainsi qu'un bandeau gris-bleu autour des baies. On distingue également, à certains endroits, sous l'enduit ocre jaune, des motifs de volutes en camaïeu de gris (un décor plus ancien recouvert ultérieurement ?) Le bâtiment est en moellon de granite (appareillage à petits moellons sur chant), avec des encadrements en pierre de taille. La toiture est à longs pans et croupes pour les deux corps de bâtiments, et en appentis pour les quatre tours. La couverture est en tuile creuse.

Éléments descriptifs

Matériau(x) du gros-oeuvre, mise en oeuvre et revêtement : granite ; moellon

Matériau(x) de couverture : tuile creuse

Étage(s) ou vaisseau(x) : étage de soubassement, rez-de-chaussée surélevé, étage de comble

Couvrements : voûte en berceau

Élévations extérieures : élévation à travées

Type(s) de couverture : toit à longs pans ; appentis ; croupe

Escaliers : escalier intérieur : escalier tournant à retours avec jour, en maçonnerie

Typologies et état de conservation

État de conservation : remanié

Décor

Techniques : sculpture (étudié), peinture

Représentations : armoiries ; ornement géométrique ; croix latine

Précision sur les représentations :

Décor sculpté : écusson avec les armoiries. Décor peint : faux appareillage et bandes décoratives, croix latine dans un quadrilobe floral avec l'éponge fixée à une branche d'hysope et lance.

Statut, intérêt et protection

Les noms du lieu (cf IGN) et de la famille seigneuriale ont été délibérément orthographiés avec deux L pour une question d'homogénéité : Chevallard. PART : ferme ; croix de chemin

Éléments remarquables : cheminée, portail

Statut de la propriété : propriété privée

Références documentaires

Documents d'archive

- **A Privées le Chevallard. 21 juin 1904. Vente du château ou terre du Chevallard, par Jules Souchon du A Privées le Chevallard. 21 juin 1904. Vente du château ou terre du Chevallard, par Jules Souchon du Chevallard, rentier, demeurant au château de Vougy (Loire), à Claude Viallard, fermier cultivateur, demeurant au Chevallard.** Acte passé Pierre Dupin, notaire à Montbrison (8000 F). Plan joint (voir doc. figuré).

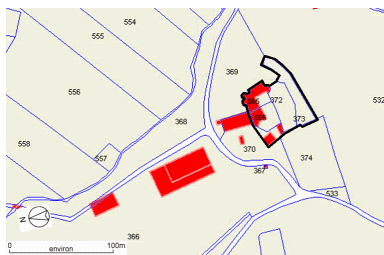
Documents figurés

- **Plan de la propriété du Chevallard d'Essertines-en-Châtelneuf / A. Cressot (dessinateur). 1 dess. :**
Plan de la propriété du Chevallard d'Essertines-en-Châtelneuf / A. Cressot (dessinateur). 1 dess. : encre sur calque. 67x20,5 cm. Éch. 1:2500. Dressé à Montbrison, le 20 octobre 1902. Plan-masse avec la nature des parcelles et les noms des propriétaires, sur fond cadastral (A Privées le Chevallard).
- **[Vue du portail du château du Chevallard] / 2 fotogr. : argentique, tirage noir et blanc (papier**
[Vue du portail du château du Chevallard] / 2 fotogr. : argentique, tirage noir et blanc (papier citrate ?).
9,7x15,8. Limite 19e-20e siècle (?) (Bibl. Diana, Montbrison. Fonds Brassart, cote 5068).

Bibliographie

- **COUTURIER, Hélène. PIPONNIER, Françoise. Les maisons fortes dans les hiérarchies des forteresses**
COUTURIER, Hélène. PIPONNIER, Françoise. **Les maisons fortes dans les hiérarchies des forteresses**
foréziennes, in *La maison forte au Moyen Âge*, Table-ronde Nancy - Pont-à-Mousson, 31 mai-3 juin 1984 ;
BUR, Michel (dir.). Ed. CNRS, Paris, 1986
p. 261-270
- **DUFOUR, J.-E. Dictionnaire topographique du Forez... 1946.**
DUFOUR, J.-E. **Dictionnaire topographique du Forez et des paroisses du Lyonnais et du Beaujolais**
formant le département de la Loire. Mâcon : imprimerie Protat frères, 1946.
col. 209-210
- **LATHIERE, Mickaël. Portrait d'un gentilhomme agriculteur. Lucien Souchon du Chevalard**
(1798-1878).
LATHIERE, Mickaël. **Portrait d'un gentilhomme agriculteur. Lucien Souchon du Chevalard (1798-1878).**
Village de Forez, n°69-70, avril 1997
p. 42-46
- **PIPONNIER, Françoise. Le château d'Essertines (Loire). Lyon : Association lyonnaise pour la**
PIPONNIER, Françoise. **Le château d'Essertines (Loire).** Lyon : Association lyonnaise pour la promotion de
l'archéologie en Rhône-Alpes, 1993 (Documents d'archéologie en Rhône-Alpes ; 8)
p. 23
- **SALOMON, E. Les châteaux historiques... du Forez. 1916.**
SALOMON, Emile. **Les châteaux historiques : manoirs, maisons fortes, gentilhommières, anciens fiefs**
du Forez et des enclaves du Lyonnais, du Beaujolais et du Macônnais qui ont formé le département
de la Loire ; ill. par le Vicomte Gaston de Jourda de Vaux et Henry Gonnard. Réimpression de l'édition de
Hennebont de 1916, 1922, 1926. Marseille : Laffitte, 1979. 3 Vol. (446-464-361 p.) : ill. ; 30 cm
T. I, p. 95-97
- **THIOLLIER, F. Le Forez pittoresque et monumental. 1889.**
THIOLLIER, Félix. **Le Forez pittoresque et monumental, histoire et description du département de la**
Loire et de ses confins, ouvrage illustré de 980 gravures ou eaux-fortes, publié sous les auspices de la
Diana... Lyon : Imprimerie A. Waltener, 1889 (2 vol.)
p. 278, 279

Illustrations



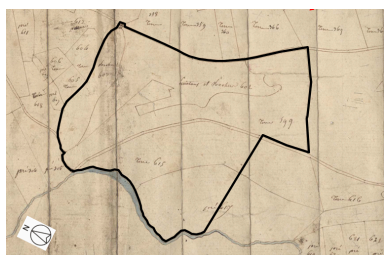
Plan de situation, sur fond de plan cadastral, section G, échelle originale 1:1250. Source : Direction générale des Finances Publiques - Cadastre ; mise à jour : 1986
 Dess. Thierry Monnet
 IVR82_20124200750NUD



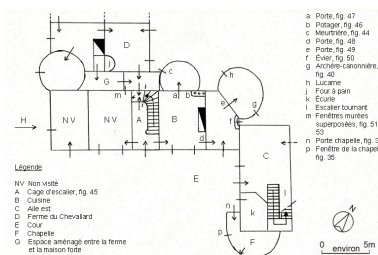
Plan de situation, d'après le cadastre de 1809, section G, échelle originale 1:2500. Délimitation de la propriété d'après l'état des lieux de 1902, 1ère partie : la maison forte.
 Dess. Thierry Monnet
 IVR82_20124200748NUD



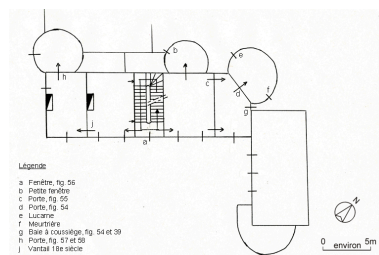
Plan de situation, d'après le cadastre de 1809, section G, échelle originale 1:2500. Délimitation de la propriété d'après l'état des lieux de 1902, 2ème partie : l'ancien moulin.
 Dess. Thierry Monnet
 IVR82_20124200751NUD



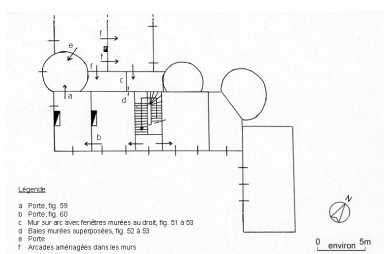
Plan de situation, d'après le cadastre de 1809, section G, échelle originale 1:2500. Délimitation de la propriété d'après l'état des lieux de 1902, 3ème partie : les environs de la maison forte
 Dess. Thierry Monnet
 IVR82_20124200749NUD



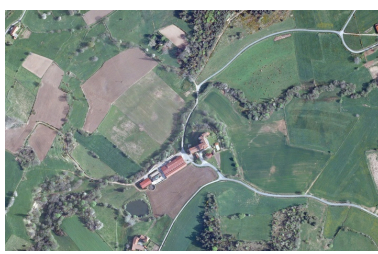
Maison forte du Chevallard. Plan du rez-de-chaussée. Schéma.
 Dess. Thierry Monnet
 IVR82_20124200753NUD



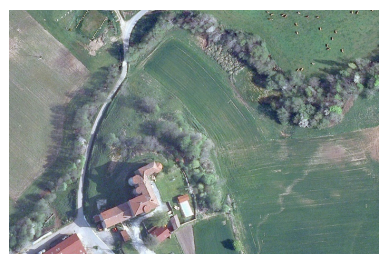
Maison forte du Chevallard. Plan de l'étage carré. Schéma.
 Dess. Thierry Monnet
 IVR82_20124200754NUD



Maison forte du Chevallard. Plan de l'étage à surcroît. Schéma.
 Dess. Thierry Monnet
 IVR82_20124200755NUD



Vue aérienne du site du Chevallard (Mappy / Inter Atlas)
 Phot. Thierry Monnet
 IVR82_20124200746NUCA



Vue aérienne de la maison forte du Chevallard (Mappy / Inter Atlas)
 Phot. Thierry Monnet
 IVR82_20124200747NUCA



Plan de la propriété du Chevallard d'Essertines-en-Châtelneuf dressé à Montbrison par A. Cressot (dessinateur) le 20 octobre 1902.
Repro. Thierry Monnet,
Autr. A. Cressot
IVR82_20124200741NUCB



Vue générale du site du Chevallard depuis les Revers, au sud-est.
Phot. Didier Gourbin
IVR82_20074200138NUCA



Vue générale depuis le sud-ouest.
Phot. Didier Gourbin
IVR82_20074200124NUCAQ



Vue d'ensemble depuis le sud-ouest (au premier plan, la ferme des Gouttes-basses).
Phot. Didier Gourbin
IVR82_20054201987NUCA



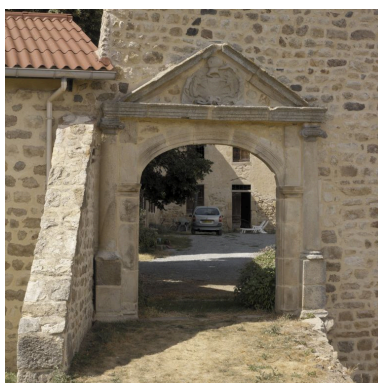
Vue d'ensemble depuis le sud-ouest.
Phot. Didier Gourbin
IVR82_20074200125NUCA



Vue d'ensemble depuis le nord.
Phot. Caroline Guibaud
IVR82_20124202241NUCA



Entrée de la maison forte.
Phot. Didier Gourbin
IVR82_20054201970NUCA



Entrée de la maison forte, vue d'ensemble du portail.
Phot. Didier Gourbin
IVR82_20054201969NUCA



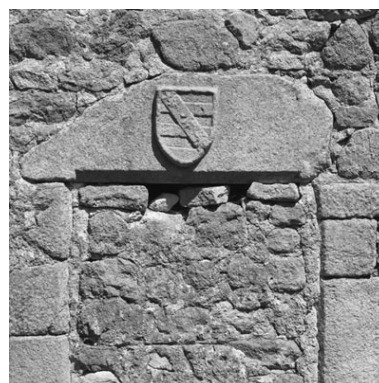
Détail du fronton triangulaire du portail d'entrée.
Phot. Didier Gourbin
IVR82_20054201971NUCA



Entrée de la maison forte,
vue d'ensemble du portail.
Phot. Thierry Monnet
IVR82_20124200713NUCA



Corps de bâtiment situé
au sud du portail d'entrée.
Phot. Thierry Monnet
IVR82_20124200714NUCA



Corps de bâtiment encadrant à droite
le portail d'entrée de la maison
forte, détail d'une porte murée
comportant des armoiries de la
famille de Rivoire sur son linteau.
Phot. Didier Gourbin
IVR82_20054201967NUC



Corps de bâtiment droit encadrant
le portail d'entrée : vue d'ensemble
d'une cheminée monumentale
du 15e siècle située au rez-de-
chaussée (le linteau est manquant).
Phot. Didier Gourbin
IVR82_20054201981NUCA



Corps de bâtiment encadrant au sud
le portail d'entrée, vue d'ensemble
de la cheminée du rez-de-chaussée.
Phot. Thierry Monnet
IVR82_20124200715NUCA



Elévation ouest de la maison forte
avec la ferme à gauche de la tour.
Phot. Thierry Monnet
IVR82_20124200716NUCA



Vue d'ensemble des corps
de bâtiments nord et est.
Phot. Didier Gourbin
IVR82_20054201960NUCA



Corps de bâtiment nord de la maison
forte, angle sud-ouest : détail du
décor peint du chaînage d'angle
Phot. Thierry Monnet



Corps de bâtiment nord de la maison
forte, angle sud-ouest : détail du
décor peint du chaînage d'angle
Phot. Thierry Monnet

IVR82_20124200717NUCA



Corps de bâtiment nord de la maison forte, fenêtres du comble à surcroît, détail du décor peint autour de celles-ci.

Phot. Thierry Monnet
IVR82_20124200719NUCA



Corps de bâtiment nord de la maison forte, baies du comble à surcroît, détail du décor peint autour de celles-ci.

Phot. Didier Gourbin
IVR82_20054201973NUCA

IVR82_20124200718NUCA



Corps de bâtiment nord et est de la maison forte, angle rentrant au niveau du comble à surcroît, détail du décor peint des chaînages d'angles.

Phot. Didier Gourbin
IVR82_20054201972NUCA



Corps de bâtiment est de la maison forte, angle sud-ouest : détail du décor peint du chaînage d'angle.

Phot. Thierry Monnet
IVR82_20124200720NUCA



Corps de bâtiment est de la maison forte, porte centrale du rez-de-chaussée.

Phot. Thierry Monnet
IVR82_20124200740NUCA



Vue d'ensemble de la maison forte depuis l'est. La tour au premier plan abrite la chapelle.

Phot. Didier Gourbin
IVR82_20054201961NUCA



Chapelle de la maison forte, vue d'ensemble de la porte d'entrée.



Phot. Thierry Monnet
IVR82_20124200721NUCA



Vue d'ensemble depuis le nord-est du corps de bâtiment est et de la chapelle.
Phot. Didier Gourbin
IVR82_20054201962NUCA



Archère-canonnière située au sud de la base de la tour nord-est de la maison forte.
Phot. Didier Gourbin
IVR82_20054201980NUCA

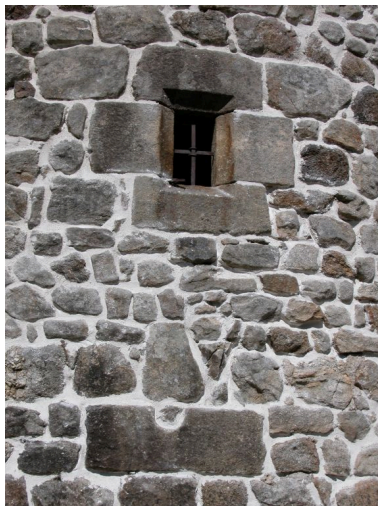


Mur construit à l'arrière de celui de la maison forte, entre la tour

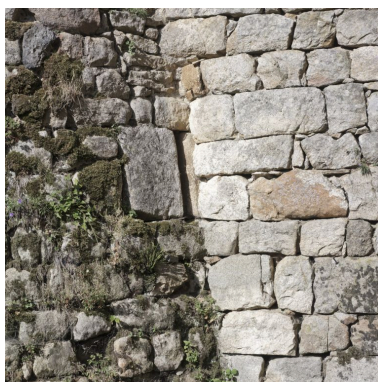
Chapelle de la maison forte, vue d'ensemble de la fenêtre avec son décor peint.
Phot. Thierry Monnet
IVR82_20124200722NUCA



Vue d'ensemble de la maison forte depuis le nord-est.
Phot. Didier Gourbin
IVR82_20054201976NUCA



Tour d'angle est du corps de bâtiment nord de la maison forte, détail de baies superposées : vestige de canonnière et petite fenêtre.
Phot. Thierry Monnet
IVR82_20124200724NUCA



Meurtière à la base de la tour centrale de la maison forte, partiellement

Chapelle de la maison forte, vue partielle de la voûte ornée d'étoiles dorées sur fond blanc.
Phot. Thierry Monnet
IVR82_20124200723NUCA



Encadrement extérieur de la fenêtre à coustige située à l'extrémité nord-est du premier étage du bâtiment est.
Phot. Didier Gourbin
IVR82_20054201979NUCA



Vue d'ensemble de la maison forte depuis le nord-est.
Phot. Didier Gourbin
IVR82_20054201975NUCA



centrale et la ferme en retour. C'est à l'arrière de ce mur que se trouvent les baies présentées à la figure 46.

Phot. Didier Gourbin
IVR82_20054201977NUCA



Aile nord de la maison forte, vue d'ensemble du potager de la cuisine.

Phot. Thierry Monnet
IVR82_20124200725NUCA

masquée par le mur construit entre la tour et la ferme en retour d'équerre.

Phot. Didier Gourbin
IVR82_20054201978NUCA



Aile nord de la maison forte, première pièce du rez-de-chaussée située à droite de la cage d'escalier centrale : vue d'ensemble de la porte d'entrée de la tour adossée à cet espace.

Phot. Thierry Monnet
IVR82_20124200726NUCA

Aile nord de la maison forte, rez-de-chaussée, vue d'ensemble de la cage d'escalier du 18e siècle.

Phot. Didier Gourbin
IVR82_20054201982NUCA



Aile nord de la maison forte, première pièce du rez-de-chaussée située à droite de la cage d'escalier centrale : vue d'ensemble de la porte située à droite de la cheminée et ouvrant sur la pièce adjacente.

Phot. Thierry Monnet
IVR82_20124200727NUCA



Aile nord de la maison forte, seconde pièce du rez-de-chaussée située à droite de la cage d'escalier centrale : vue d'ensemble de la porte d'entrée de la tour située dans l'angle nord-est de la pièce.

Phot. Thierry Monnet
IVR82_20124200728NUCA



Aile nord de la maison forte, seconde pièce du rez-de-chaussée située à droite de la cage d'escalier centrale : vue d'ensemble de l'évier en pierre situé face à une petite fenêtre ouvrant sur le mur pignon est.

Phot. Thierry Monnet
IVR82_20124200729NUCA



Aile nord de la maison forte, espace aménagé entre la maison forte et la ferme adossée au nord, mur enjambant cet espace vide supporté par un arc en brique situé à l'étage de comble, côté ferme.

Phot. Thierry Monnet
IVR82_20124200730NUCA



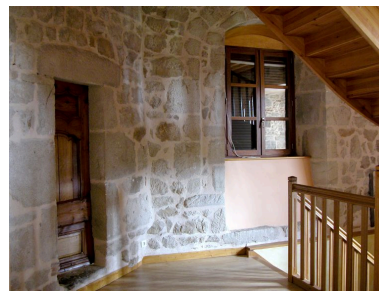
Aile nord de la maison forte, espace aménagé entre la maison forte et la ferme adossée au nord, Détail des murs de la maison forte et de la tour adossée visibles au travers de l'arc.

Phot. Thierry Monnet
IVR82_20124200731NUCA



Aile nord de la maison forte, espace aménagé entre la maison forte et la ferme adossée au nord. Détail des deux baies anciennes superposées le long du mur de la maison forte.

Phot. Thierry Monnet
IVR82_20124200732NUCA



Aile nord de la maison forte, seconde pièce de l'étage carré située à droite de la cage d'escalier centrale : vue d'ensemble de l'ancienne baie à coussiège (à droite) et de la porte de la tour d'angle (à gauche).

Phot. Thierry Monnet
IVR82_20124200733NUCA



Aile nord de la maison forte, première pièce de l'étage carré située à droite de la cage d'escalier centrale : vue d'ensemble de la porte à encadrement mouluré située au nord et permettant d'accéder à la pièce adjacente.

Phot. Thierry Monnet
IVR82_20124200734NUCA



Aile nord de la maison forte, cage d'escalier centrale : vue d'ensemble de la fenêtre et des boiseries l'encadrant.

Phot. Thierry Monnet
IVR82_20124200735NUCA



Aile nord de la maison forte, seconde pièce de l'étage carré située à gauche de la cage d'escalier centrale : vue d'ensemble extérieure de la porte à encadrement mouluré ouvrant dans la tour d'angle nord-ouest.

Phot. Thierry Monnet
IVR82_20124200736NUCA



Aile nord de la maison forte, seconde pièce de l'étage carré située à gauche de la cage d'escalier centrale : vue d'ensemble intérieure de la porte ouvrant dans la tour d'angle nord-ouest.
Phot. Thierry Monnet
IVR82_20124200737NUCA



Aile nord de la maison forte, seconde pièce de l'étage de comble à surcroît située à gauche de la cage d'escalier centrale : vue d'ensemble de la porte à encadrement mouluré ouvrant dans la tour d'angle nord-ouest.
Phot. Thierry Monnet
IVR82_20124200738NUCA



Aile nord de la maison forte, première pièce de l'étage de comble à surcroît située à gauche de la cage d'escalier centrale : vue d'ensemble de la porte sud permettant de communiquer avec la pièce adjacente.
Phot. Thierry Monnet
IVR82_20124200739NUCA



Vue d'ensemble d'une partie de la margelle d'un ancien bassin ou d'un puits.
Phot. Didier Gourbin
IVR82_20054201968NUCA

Dossiers liés

Dossiers de synthèse :

Présentation de la commune d'Essertines-en-Châtelneuf (IA42001481) Essertines-en-Châtelneuf

Oeuvre(s) contenue(s) :

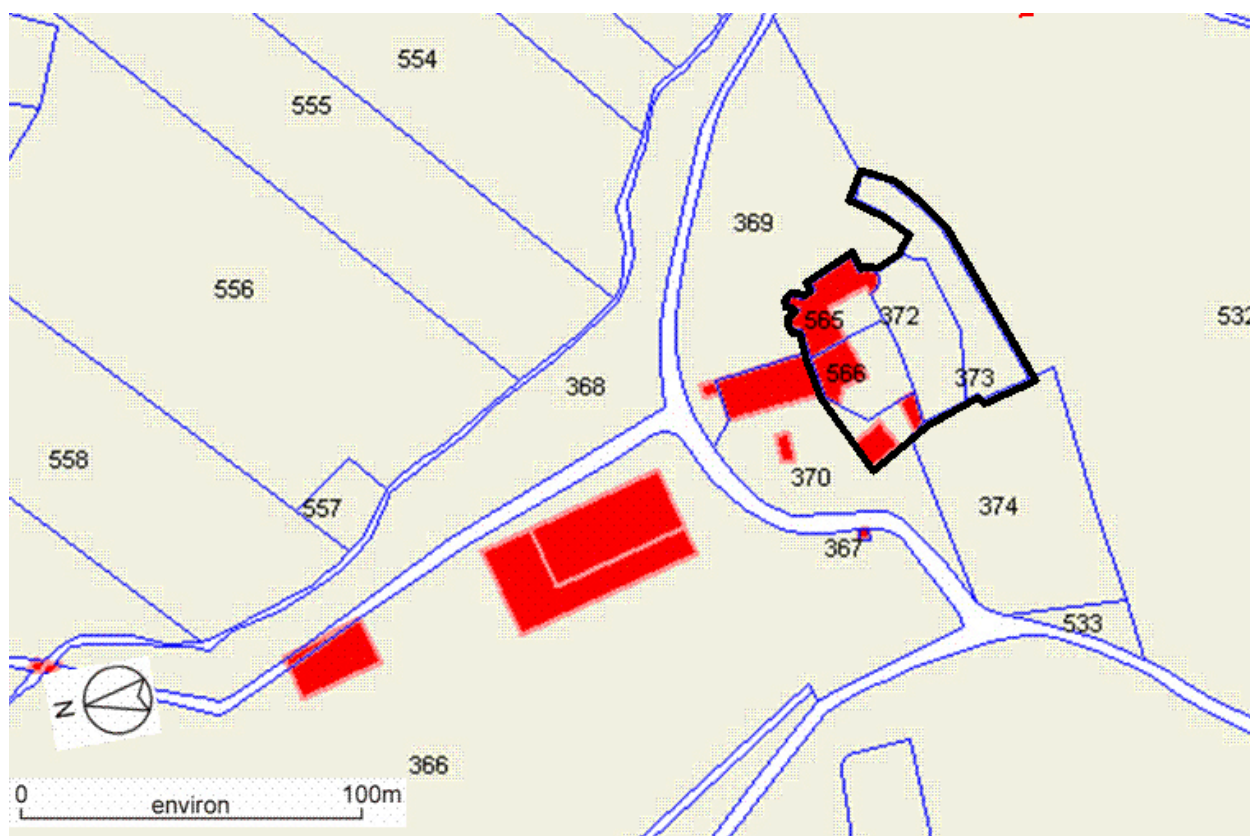
Oeuvre(s) en rapport :

Croix de chemin (IA42002934) Essertines-en-Châtelneuf, le Chevallard

Ferme du Chevallard (IA42002933) Essertines-en-Châtelneuf, le Chevallard

Auteur(s) du dossier : Caroline Guibaud, Thierry Monnet

Copyright(s) : © Région Rhône-Alpes, Inventaire général du patrimoine culturel ; © Conseil général de la Loire



Plan de situation, sur fond de plan cadastral, section G, échelle originale 1:1250. Source : Direction générale des Finances Publiques - Cadastre ; mise à jour : 1986

IVR82_20124200750NUD

Auteur de l'illustration : Thierry Monnet

Technique de relevé : reprise de fond ;

© Région Rhône-Alpes, Inventaire général du patrimoine culturel ; © Ministère des finances, CIDEF, Service du cadastre
reproduction soumise à autorisation du titulaire des droits d'exploitation



Plan de situation, d'après le cadastre de 1809, section G, échelle originale 1:2500. Délimitation de la propriété d'après l'état des lieux de 1902, 1ère partie : la maison forte.

IVR82_20124200748NUD

Auteur de l'illustration : Thierry Monnet

Technique de relevé : reprise de fond ;

© Région Rhône-Alpes, Inventaire général du patrimoine culturel ; © Archives départementales de la Loire
reproduction soumise à autorisation du titulaire des droits d'exploitation



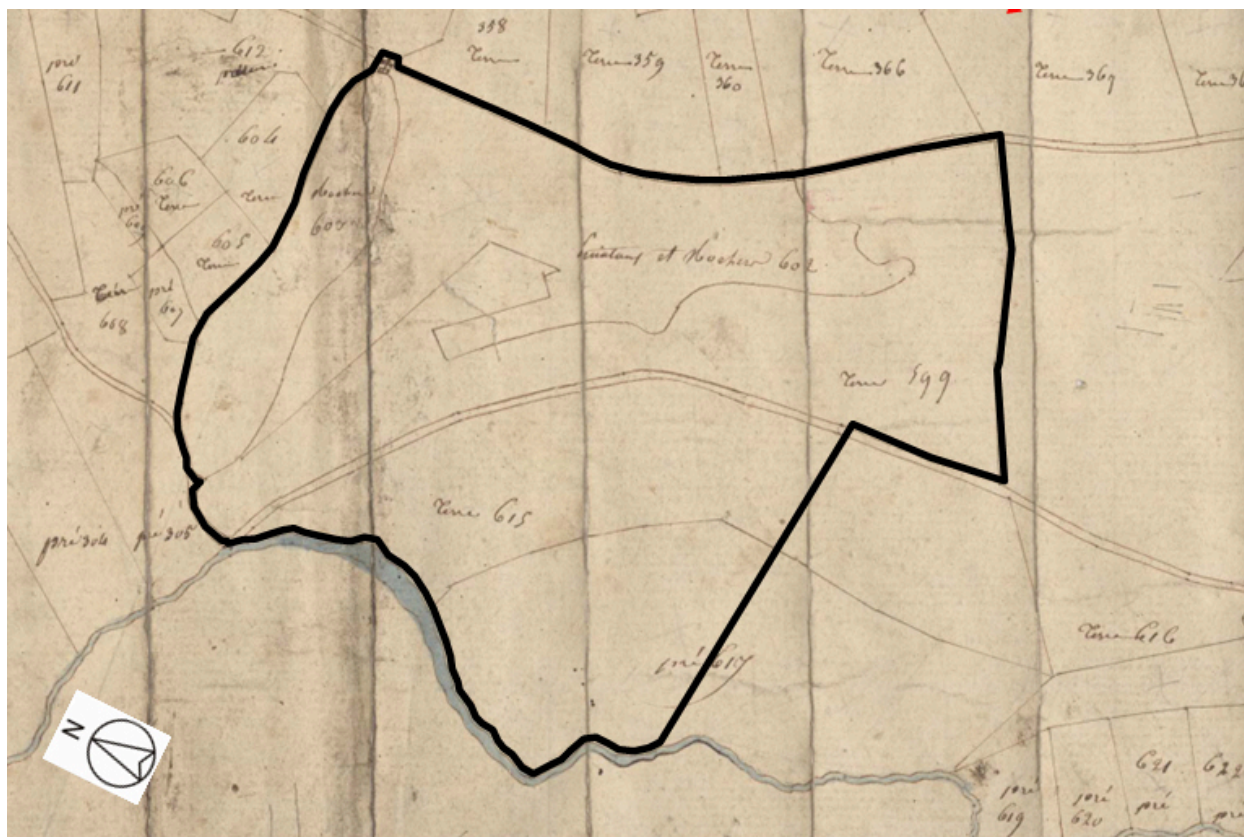
Plan de situation, d'après le cadastre de 1809, section G, échelle originale 1:2500. Délimitation de la propriété d'après l'état des lieux de 1902, 2ème partie : l'ancien moulin.

IVR82_20124200751NUD

Auteur de l'illustration : Thierry Monnet

Technique de relevé : reprise de fond ;

© Région Rhône-Alpes, Inventaire général du patrimoine culturel ; © Archives départementales de la Loire
reproduction soumise à autorisation du titulaire des droits d'exploitation



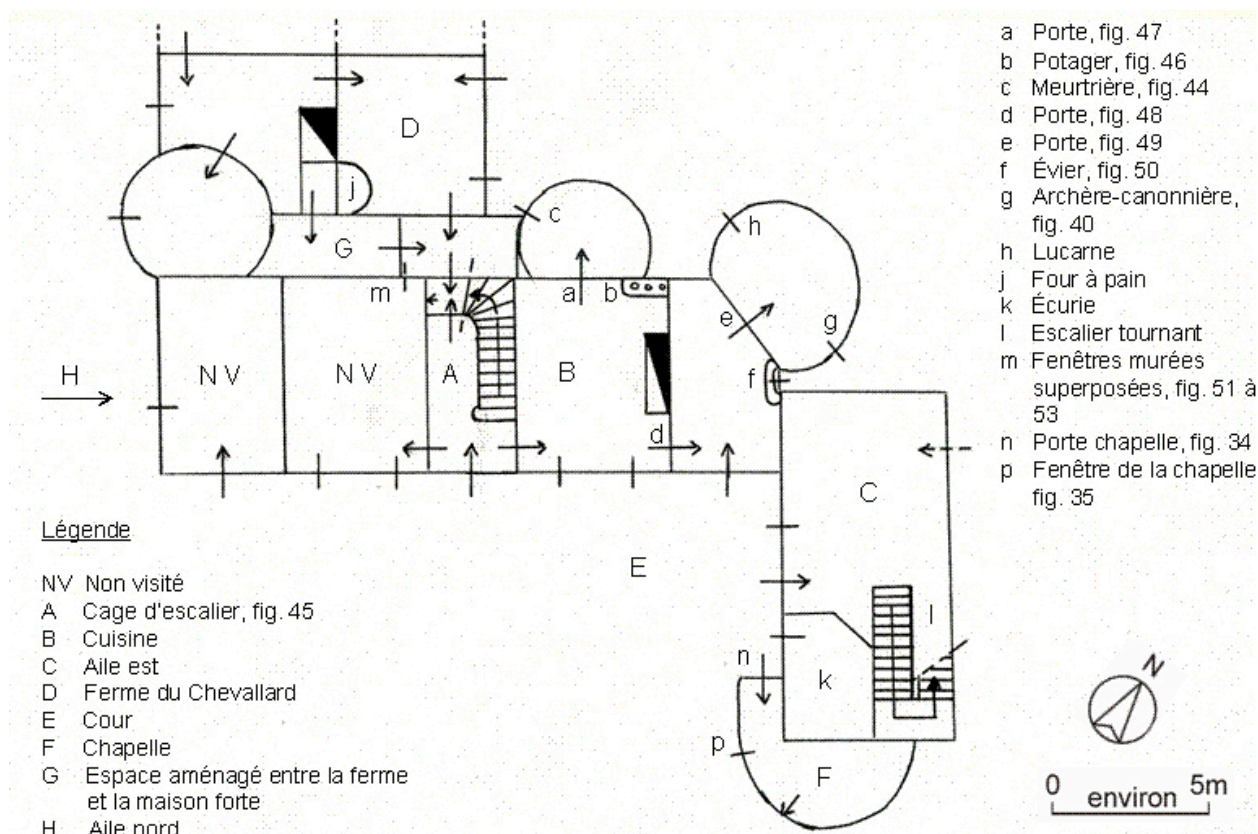
Plan de situation, d'après le cadastre de 1809, section G, échelle originale 1:2500. Délimitation de la propriété d'après l'état des lieux de 1902, 3ème partie : les environs de la maison forte

IVR82_20124200749NUD

Auteur de l'illustration : Thierry Monnet

Technique de relevé : reprise de fond ;

© Région Rhône-Alpes, Inventaire général du patrimoine culturel ; © Archives départementales de la Loire
reproduction soumise à autorisation du titulaire des droits d'exploitation



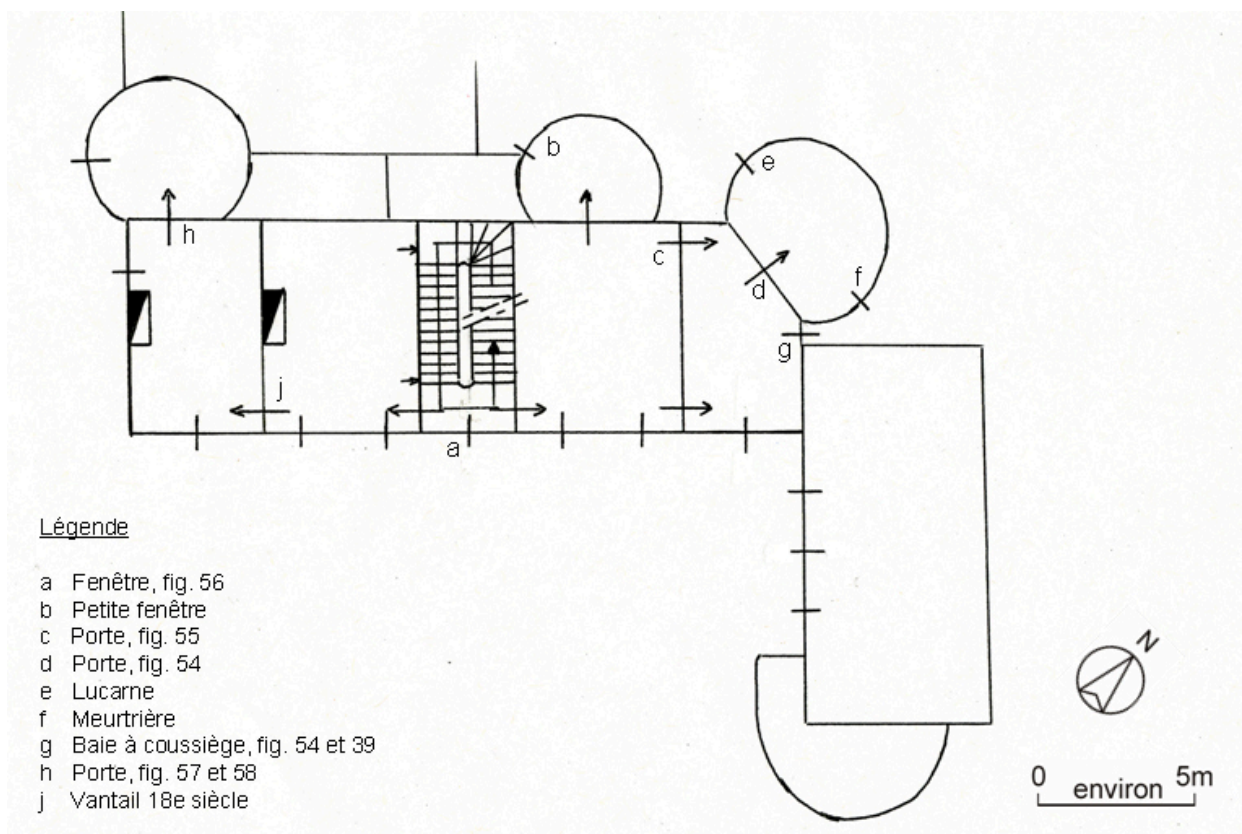
Maison forte du Chevallard. Plan du rez-de-chaussée. Schéma.

IVR82_20124200753NUD

Auteur de l'illustration : Thierry Monnet

Technique de relevé : relevé manuel ;

© Région Rhône-Alpes, Inventaire général du patrimoine culturel
 reproduction soumise à autorisation du titulaire des droits d'exploitation



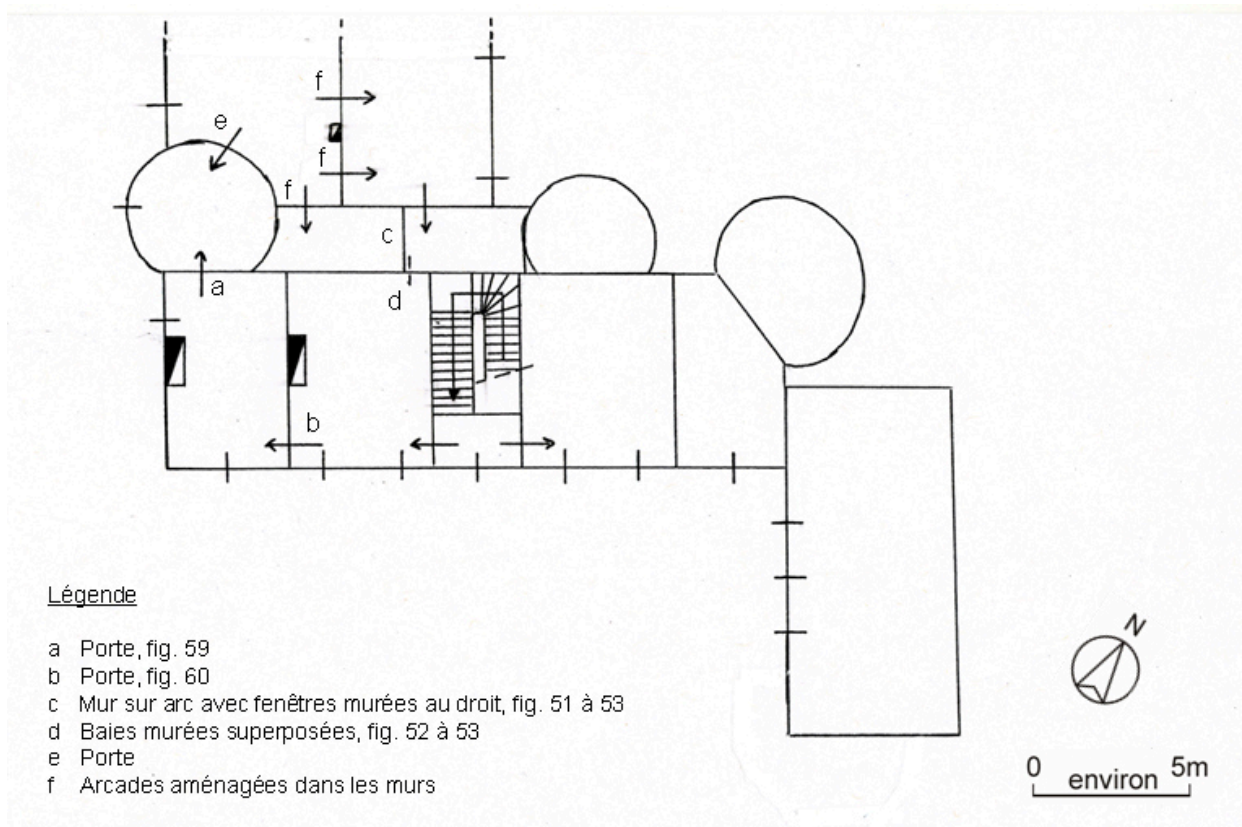
Maison forte du Chevallard. Plan de l'étage carré. Schéma.

IVR82_20124200754NUD

Auteur de l'illustration : Thierry Monnet

Technique de relevé : relevé manuel ;

© Région Rhône-Alpes, Inventaire général du patrimoine culturel
reproduction soumise à autorisation du titulaire des droits d'exploitation



Maison forte du Chevallard. Plan de l'étage à surcroît. Schéma.

IVR82_20124200755NUD

Auteur de l'illustration : Thierry Monnet

Technique de relevé : relevé manuel ;

© Région Rhône-Alpes, Inventaire général du patrimoine culturel
reproduction soumise à autorisation du titulaire des droits d'exploitation



Vue aérienne du site du Chevallard (Mappy / Inter Atlas)

IVR82_20124200746NUCA

Auteur de l'illustration : Thierry Monnet

© Région Rhône-Alpes, Inventaire général du patrimoine culturel ; © Mappy ; © InterAtlas
reproduction soumise à autorisation du titulaire des droits d'exploitation



Vue aérienne de la maison forte du Chevallard (Mappy / Inter Atlas)

IVR82_20124200747NUCA

Auteur de l'illustration : Thierry Monnet

© Région Rhône-Alpes, Inventaire général du patrimoine culturel ; © Mappy ; © InterAtlas
reproduction soumise à autorisation du titulaire des droits d'exploitation



Plan de la propriété du Chevallard d'Essertines-en-Châtelneuf dressé à Montbrison par A. Cressot (dessinateur) le 20 octobre 1902.

Référence du document reproduit :

- **Plan de la propriété du Chevallard d'Essertines-en-Châtelneuf / A. Cressot (dessinateur). 1 dess. :**
Plan de la propriété du Chevallard d'Essertines-en-Châtelneuf / A. Cressot (dessinateur). 1 dess. : encre sur calque. 67x20,5 cm. Éch. 1:2500. Dressé à Montbrison, le 20 octobre 1902. Plan-masse avec la nature des parcelles et les noms des propriétaires, sur fond cadastral (A Privées le Chevallard).

IVR82_20124200741NUCB

Auteur de l'illustration (reproduction) : Thierry Monnet

Auteur du document reproduit : A. Cressot

© Région Rhône-Alpes, Inventaire général du patrimoine culturel ; © Collection particulière
reproduction soumise à autorisation du titulaire des droits d'exploitation



Vue générale du site du Chevallard depuis les Revers, au sud-est.

IVR82_20074200138NUCA

Auteur de l'illustration : Didier Gourbin

© Région Rhône-Alpes, Inventaire général du patrimoine culturel
reproduction soumise à autorisation du titulaire des droits d'exploitation



Vue générale depuis le sud-ouest.

IVR82_20074200124NUCAQ

Auteur de l'illustration : Didier Gourbin

© Région Rhône-Alpes, Inventaire général du patrimoine culturel
reproduction soumise à autorisation du titulaire des droits d'exploitation



Vue d'ensemble depuis le sud-ouest (au premier plan, la ferme des Gouttes-basses).

IVR82_20054201987NUCA

Auteur de l'illustration : Didier Gourbin

© Région Rhône-Alpes, Inventaire général du patrimoine culturel
reproduction soumise à autorisation du titulaire des droits d'exploitation



Vue d'ensemble depuis le sud-ouest.

IVR82_20074200125NUCA

Auteur de l'illustration : Didier Gourbin

© Région Rhône-Alpes, Inventaire général du patrimoine culturel
reproduction soumise à autorisation du titulaire des droits d'exploitation



Vue d'ensemble depuis le nord.

IVR82_20124202241NUCA

Auteur de l'illustration : Caroline Guibaud

© Région Rhône-Alpes, Inventaire général du patrimoine culturel
reproduction soumise à autorisation du titulaire des droits d'exploitation



Entrée de la maison forte.

IVR82_20054201970NUCA

Auteur de l'illustration : Didier Gourbin

© Région Rhône-Alpes, Inventaire général du patrimoine culturel
reproduction soumise à autorisation du titulaire des droits d'exploitation



Entrée de la maison forte, vue d'ensemble du portail.

IVR82_20054201969NUCA

Auteur de l'illustration : Didier Gourbin

© Région Rhône-Alpes, Inventaire général du patrimoine culturel
reproduction soumise à autorisation du titulaire des droits d'exploitation



Détail du fronton triangulaire du portail d'entrée.

IVR82_20054201971NUCA

Auteur de l'illustration : Didier Gourbin

© Région Rhône-Alpes, Inventaire général du patrimoine culturel
reproduction soumise à autorisation du titulaire des droits d'exploitation



Entrée de la maison forte, vue d'ensemble du portail.

IVR82_20124200713NUCA

Auteur de l'illustration : Thierry Monnet

© Région Rhône-Alpes, Inventaire général du patrimoine culturel
reproduction soumise à autorisation du titulaire des droits d'exploitation



Corps de bâtiment situé au sud du portail d'entrée.

IVR82_20124200714NUCA

Auteur de l'illustration : Thierry Monnet

© Région Rhône-Alpes, Inventaire général du patrimoine culturel
reproduction soumise à autorisation du titulaire des droits d'exploitation



Corps de bâtiment encadrant à droite le portail d'entrée de la maison forte, détail d'une porte murée comportant des armoiries de la famille de Rivoire sur son linteau.

IVR82_20054201967NUC

Auteur de l'illustration : Didier Gourbin

© Région Rhône-Alpes, Inventaire général du patrimoine culturel
reproduction soumise à autorisation du titulaire des droits d'exploitation



Corps de bâtiment droit encadrant le portail d'entrée : vue d'ensemble d'une cheminée monumentale du 15e siècle située au rez-de-chaussée (le linteau est manquant).

IVR82_20054201981NUCA

Auteur de l'illustration : Didier Gourbin

© Région Rhône-Alpes, Inventaire général du patrimoine culturel
reproduction soumise à autorisation du titulaire des droits d'exploitation



Corps de bâtiment encadrant au sud le portail d'entrée, vue d'ensemble de la cheminée du rez-de-chaussée.

IVR82_20124200715NUCA

Auteur de l'illustration : Thierry Monnet

© Région Rhône-Alpes, Inventaire général du patrimoine culturel
reproduction soumise à autorisation du titulaire des droits d'exploitation



Elévation ouest de la maison forte avec la ferme à gauche de la tour.

IVR82_20124200716NUCA

Auteur de l'illustration : Thierry Monnet

© Région Rhône-Alpes, Inventaire général du patrimoine culturel
reproduction soumise à autorisation du titulaire des droits d'exploitation



Vue d'ensemble des corps de bâtiments nord et est.

IVR82_20054201960NUCA

Auteur de l'illustration : Didier Gourbin

© Région Rhône-Alpes, Inventaire général du patrimoine culturel
reproduction soumise à autorisation du titulaire des droits d'exploitation



Corps de bâtiment nord de la maison forte, angle sud-ouest : détail du décor peint du chaînage d'angle

IVR82_20124200717NUCA

Auteur de l'illustration : Thierry Monnet

© Région Rhône-Alpes, Inventaire général du patrimoine culturel
reproduction soumise à autorisation du titulaire des droits d'exploitation



Corps de bâtiment nord de la maison forte, angle sud-ouest : détail du décor peint du chaînage d'angle

IVR82_20124200718NUCA

Auteur de l'illustration : Thierry Monnet

© Région Rhône-Alpes, Inventaire général du patrimoine culturel
reproduction soumise à autorisation du titulaire des droits d'exploitation



Corps de bâtiment nord de la maison forte, fenêtres du comble à surcroît, détail du décor peint autour de celles-ci.

IVR82_20124200719NUCA

Auteur de l'illustration : Thierry Monnet

© Région Rhône-Alpes, Inventaire général du patrimoine culturel
reproduction soumise à autorisation du titulaire des droits d'exploitation



Corps de bâtiment nord de la maison forte, baies du comble à surcroît, détail du décor peint autour de celles-ci.

IVR82_20054201973NUCA

Auteur de l'illustration : Didier Gourbin

© Région Rhône-Alpes, Inventaire général du patrimoine culturel
reproduction soumise à autorisation du titulaire des droits d'exploitation



Corps de bâtiment nord et est de la maison forte, angle rentrant au niveau du comble à surcroît, détail du décor peint des chaînages d'angles.

IVR82_20054201972NUCA

Auteur de l'illustration : Didier Gourbin

© Région Rhône-Alpes, Inventaire général du patrimoine culturel
reproduction soumise à autorisation du titulaire des droits d'exploitation



Corps de bâtiment est de la maison forte, angle sud-ouest : détail du décor peint du chaînage d'angle.

IVR82_20124200720NUCA

Auteur de l'illustration : Thierry Monnet

© Région Rhône-Alpes, Inventaire général du patrimoine culturel
reproduction soumise à autorisation du titulaire des droits d'exploitation



Corps de bâtiment est de la maison forte, porte centrale du rez-de-chaussée.

IVR82_20124200740NUCA

Auteur de l'illustration : Thierry Monnet

© Région Rhône-Alpes, Inventaire général du patrimoine culturel
reproduction soumise à autorisation du titulaire des droits d'exploitation



Vue d'ensemble de la maison forte depuis l'est. La tour au premier plan abrite la chapelle.

IVR82_20054201961NUCA

Auteur de l'illustration : Didier Gourbin

© Région Rhône-Alpes, Inventaire général du patrimoine culturel
reproduction soumise à autorisation du titulaire des droits d'exploitation



Chapelle de la maison forte, vue d'ensemble de la porte d'entrée.

IVR82_20124200721NUCA

Auteur de l'illustration : Thierry Monnet

© Région Rhône-Alpes, Inventaire général du patrimoine culturel
reproduction soumise à autorisation du titulaire des droits d'exploitation



Chapelle de la maison forte, vue d'ensemble de la fenêtre avec son décor peint.

IVR82_20124200722NUCA

Auteur de l'illustration : Thierry Monnet

© Région Rhône-Alpes, Inventaire général du patrimoine culturel
reproduction soumise à autorisation du titulaire des droits d'exploitation



Chapelle de la maison forte, vue partielle de la voûte ornée d'étoiles dorées sur fond blanc.

IVR82_20124200723NUCA

Auteur de l'illustration : Thierry Monnet

© Région Rhône-Alpes, Inventaire général du patrimoine culturel
reproduction soumise à autorisation du titulaire des droits d'exploitation



Vue d'ensemble depuis le nord-est du corps de bâtiment est et de la chapelle.

IVR82_20054201962NUCA

Auteur de l'illustration : Didier Gourbin

© Région Rhône-Alpes, Inventaire général du patrimoine culturel
reproduction soumise à autorisation du titulaire des droits d'exploitation



Vue d'ensemble de la maison forte depuis le nord-est.

IVR82_20054201976NUCA

Auteur de l'illustration : Didier Gourbin

© Région Rhône-Alpes, Inventaire général du patrimoine culturel
reproduction soumise à autorisation du titulaire des droits d'exploitation



Encadrement extérieur de la fenêtre à coussiège située à l'extrémité nord-est du premier étage du bâtiment est.

IVR82_20054201979NUCA

Auteur de l'illustration : Didier Gourbin

© Région Rhône-Alpes, Inventaire général du patrimoine culturel
reproduction soumise à autorisation du titulaire des droits d'exploitation

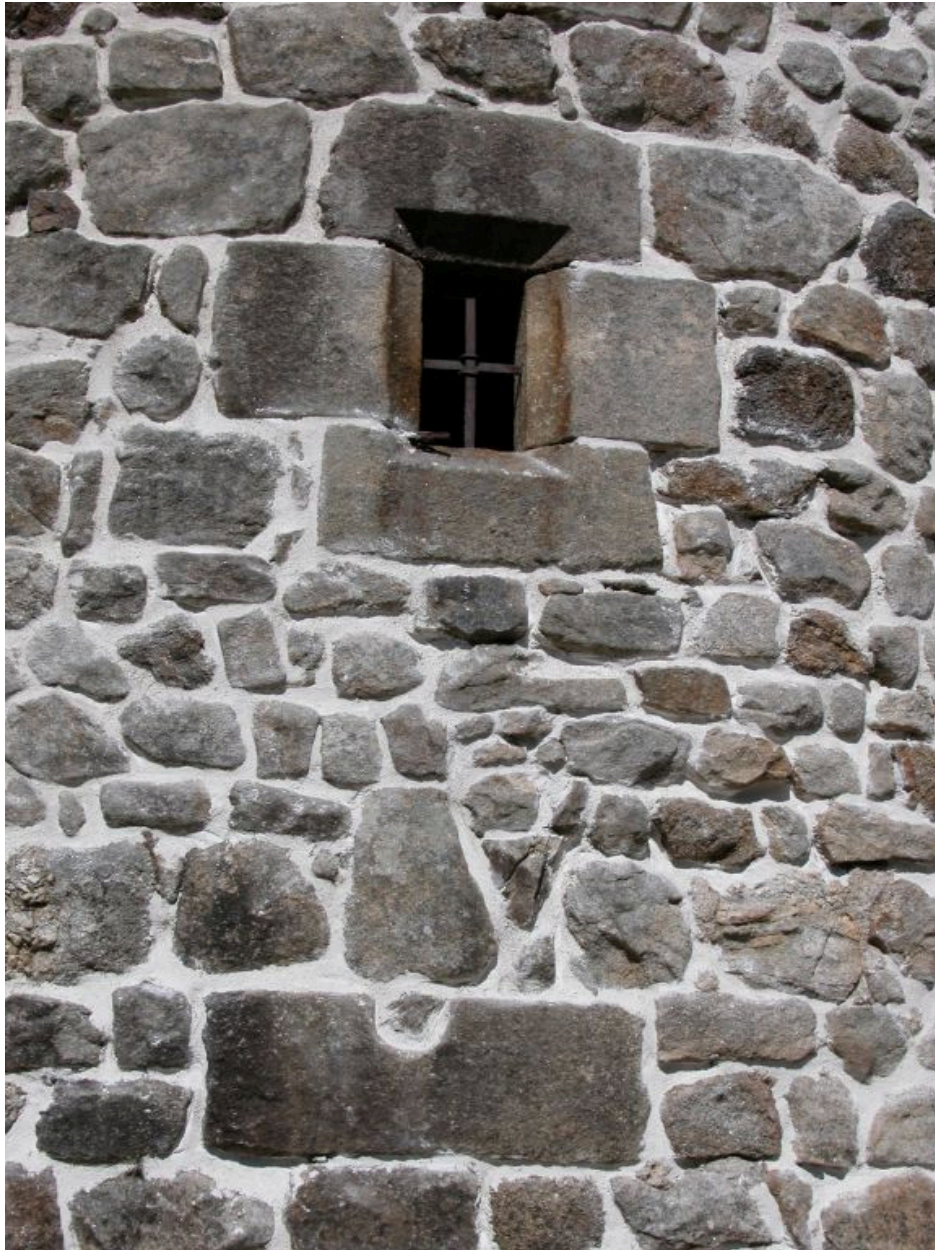


Archère-canonnière située au sud de la base de la tour nord-est de la maison forte.

IVR82_20054201980NUCA

Auteur de l'illustration : Didier Gourbin

© Région Rhône-Alpes, Inventaire général du patrimoine culturel
reproduction soumise à autorisation du titulaire des droits d'exploitation



Tour d'angle est du corps de bâtiment nord de la maison forte, détail de baies superposées : vestige de canonnière et petite fenêtre.

IVR82_20124200724NUCA

Auteur de l'illustration : Thierry Monnet

© Région Rhône-Alpes, Inventaire général du patrimoine culturel
reproduction soumise à autorisation du titulaire des droits d'exploitation



Vue d'ensemble de la maison forte depuis le nord-est.

IVR82_20054201975NUCA

Auteur de l'illustration : Didier Gourbin

© Région Rhône-Alpes, Inventaire général du patrimoine culturel
reproduction soumise à autorisation du titulaire des droits d'exploitation



Mur construit à l'arrière de celui de la maison forte, entre la tour centrale et la ferme en retour. C'est à l'arrière de ce mur que se trouvent les baies présentées à la figure 46.

IVR82_20054201977NUCA

Auteur de l'illustration : Didier Gourbin

© Région Rhône-Alpes, Inventaire général du patrimoine culturel
reproduction soumise à autorisation du titulaire des droits d'exploitation



Meurtière à la base de la tour centrale de la maison forte, partiellement masquée par le mur construit entre la tour et la ferme en retour d'équerre.

IVR82_20054201978NUCA

Auteur de l'illustration : Didier Gourbin

© Région Rhône-Alpes, Inventaire général du patrimoine culturel
reproduction soumise à autorisation du titulaire des droits d'exploitation



Aile nord de la maison forte, rez-de-chaussée, vue d'ensemble de la cage d'escalier du 18e siècle.

IVR82_20054201982NUCA

Auteur de l'illustration : Didier Gourbin

© Région Rhône-Alpes, Inventaire général du patrimoine culturel
reproduction soumise à autorisation du titulaire des droits d'exploitation



Aile nord de la maison forte, vue d'ensemble du potager de la cuisine.

IVR82_20124200725NUCA

Auteur de l'illustration : Thierry Monnet

© Région Rhône-Alpes, Inventaire général du patrimoine culturel
reproduction soumise à autorisation du titulaire des droits d'exploitation



Aile nord de la maison forte, première pièce du rez-de-chaussée située à droite de la cage d'escalier centrale : vue d'ensemble de la porte d'entrée de la tour adossée à cet espace.

IVR82_20124200726NUCA

Auteur de l'illustration : Thierry Monnet

© Région Rhône-Alpes, Inventaire général du patrimoine culturel
reproduction soumise à autorisation du titulaire des droits d'exploitation



Aile nord de la maison forte, première pièce du rez-de-chaussée située à droite de la cage d'escalier centrale : vue d'ensemble de la porte située à droite de la cheminée et ouvrant sur la pièce adjacente.

IVR82_20124200727NUCA

Auteur de l'illustration : Thierry Monnet

© Région Rhône-Alpes, Inventaire général du patrimoine culturel
reproduction soumise à autorisation du titulaire des droits d'exploitation



Aile nord de la maison forte, seconde pièce du rez-de-chaussée située à droite de la cage d'escalier centrale : vue d'ensemble de la porte d'entrée de la tour située dans l'angle nord-est de la pièce.

IVR82_20124200728NUCA

Auteur de l'illustration : Thierry Monnet

© Région Rhône-Alpes, Inventaire général du patrimoine culturel
reproduction soumise à autorisation du titulaire des droits d'exploitation



Aile nord de la maison forte, seconde pièce du rez-de-chaussée située à droite de la cage d'escalier centrale : vue d'ensemble de l'évier en pierre situé face à une petite fenêtre ouvrant sur le mur pignon est.

IVR82_20124200729NUCA

Auteur de l'illustration : Thierry Monnet

© Région Rhône-Alpes, Inventaire général du patrimoine culturel
reproduction soumise à autorisation du titulaire des droits d'exploitation



Aile nord de la maison forte, espace aménagé entre la maison forte et la ferme adossée au nord, mur enjambant cet espace vide supporté par un arc en brique situé à l'étage de comble, côté ferme.

IVR82_20124200730NUCA

Auteur de l'illustration : Thierry Monnet

© Région Rhône-Alpes, Inventaire général du patrimoine culturel
reproduction soumise à autorisation du titulaire des droits d'exploitation



Aile nord de la maison forte, espace aménagé entre la maison forte et la ferme adossée au nord, Détail des murs de la maison forte et de la tour adossée visibles au travers de l'arc.

IVR82_20124200731NUCA

Auteur de l'illustration : Thierry Monnet

© Région Rhône-Alpes, Inventaire général du patrimoine culturel
reproduction soumise à autorisation du titulaire des droits d'exploitation

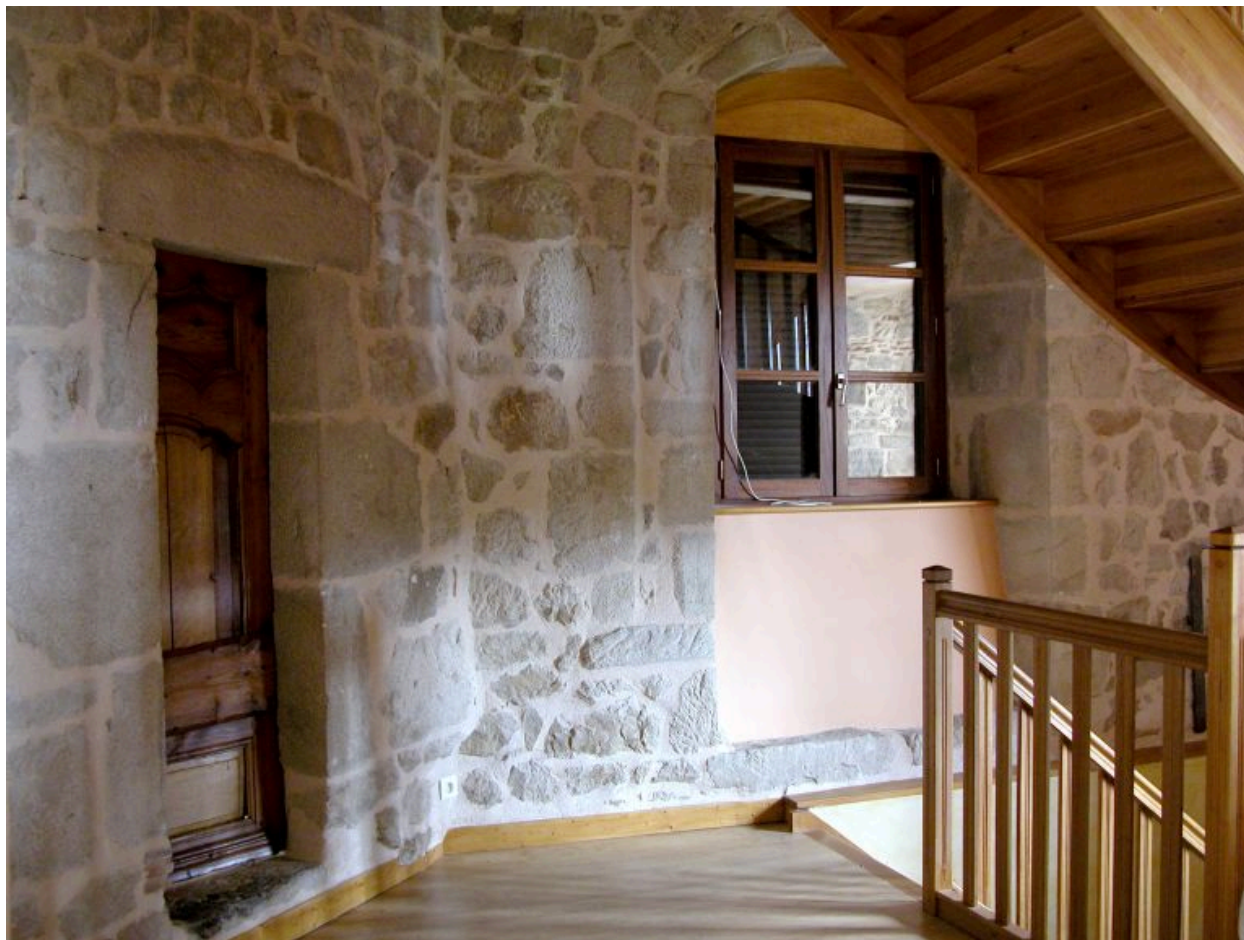


Aile nord de la maison forte, espace aménagé entre la maison forte et la ferme adossée au nord. Détail des deux baies anciennes superposées le long du mur de la maison forte.

IVR82_20124200732NUCA

Auteur de l'illustration : Thierry Monnet

© Région Rhône-Alpes, Inventaire général du patrimoine culturel
reproduction soumise à autorisation du titulaire des droits d'exploitation



Aile nord de la maison forte, seconde pièce de l'étage carré située à droite de la cage d'escalier centrale : vue d'ensemble de l'ancienne baie à coussiège (à droite) et de la porte de la tour d'angle (à gauche).

IVR82_20124200733NUCA

Auteur de l'illustration : Thierry Monnet

© Région Rhône-Alpes, Inventaire général du patrimoine culturel
reproduction soumise à autorisation du titulaire des droits d'exploitation



Aile nord de la maison forte, première pièce de l'étage carré située à droite de la cage d'escalier centrale : vue d'ensemble de la porte à encadrement mouluré située au nord et permettant d'accéder à la pièce adjacente.

IVR82_20124200734NUCA

Auteur de l'illustration : Thierry Monnet

© Région Rhône-Alpes, Inventaire général du patrimoine culturel
reproduction soumise à autorisation du titulaire des droits d'exploitation



Aile nord de la maison forte, cage d'escalier centrale : vue d'ensemble de la fenêtre et des boiseries l'encadrant.

IVR82_20124200735NUCA

Auteur de l'illustration : Thierry Monnet

© Région Rhône-Alpes, Inventaire général du patrimoine culturel
reproduction soumise à autorisation du titulaire des droits d'exploitation



Aile nord de la maison forte, seconde pièce de l'étage carré située à gauche de la cage d'escalier centrale : vue d'ensemble extérieure de la porte à encadrement mouluré ouvrant dans la tour d'angle nord-ouest.

IVR82_20124200736NUCA

Auteur de l'illustration : Thierry Monnet

© Région Rhône-Alpes, Inventaire général du patrimoine culturel
reproduction soumise à autorisation du titulaire des droits d'exploitation



Aile nord de la maison forte, seconde pièce de l'étage carré située à gauche de la cage d'escalier centrale : vue d'ensemble intérieure de la porte ouvrant dans la tour d'angle nord-ouest.

IVR82_20124200737NUCA

Auteur de l'illustration : Thierry Monnet

© Région Rhône-Alpes, Inventaire général du patrimoine culturel
reproduction soumise à autorisation du titulaire des droits d'exploitation



Aile nord de la maison forte, seconde pièce de l'étage de comble à surcroît située à gauche de la cage d'escalier centrale : vue d'ensemble de la porte à encadrement mouluré ouvrant dans la tour d'angle nord-ouest.

IVR82_20124200738NUCA

Auteur de l'illustration : Thierry Monnet

© Région Rhône-Alpes, Inventaire général du patrimoine culturel
reproduction soumise à autorisation du titulaire des droits d'exploitation



Aile nord de la maison forte, première pièce de l'étage de comble à surcroît située à gauche de la cage d'escalier centrale : vue d'ensemble de la porte sud permettant de communiquer avec la pièce adjacente.

IVR82_20124200739NUCA

Auteur de l'illustration : Thierry Monnet

© Région Rhône-Alpes, Inventaire général du patrimoine culturel
reproduction soumise à autorisation du titulaire des droits d'exploitation



Vue d'ensemble d'une partie de la margelle d'un ancien bassin ou d'un puits.

IVR82_20054201968NUCA

Auteur de l'illustration : Didier Gourbin

© Région Rhône-Alpes, Inventaire général du patrimoine culturel
reproduction soumise à autorisation du titulaire des droits d'exploitation