



Auvergne, Puy-de-Dôme  
Clermont-Ferrand  
8 boulevard Fleury

## Immeuble

### Références du dossier

Numéro de dossier : IA63002788

Date de l'enquête initiale : 2023

Date(s) de rédaction : 2024

Cadre de l'étude : inventaire topographique La ceinture des boulevards de Clermont-Ferrand

Degré d'étude : étudié

### Désignation

Dénomination : immeuble

Parties constituantes non étudiées : immeuble

### Compléments de localisation

Milieu d'implantation : en ville

Références cadastrales : 2022, HT, 240

### Historique

L'actuelle parcelle HT 47 provient de la fragmentation par lotissement de la vaste parcelle 1257, section N (1ière feuille) du cadastre de 1831 (Chomette propriétaire). La demande de permis de construire date de 1925 (J. Robert Carré architecte). En juin 1935, est déposée la demande d'autorisation de dépose de matériaux sur la voie publique afin de construire un garage en fond de parcelle. En novembre 1935, la demande de permis de construire prévoit deux étages d'habitation au-dessus du garage de fond de parcelle.

Période(s) principale(s) : 2e quart 20e siècle ()

Dates : 1925 (daté par source)

Auteur(s) de l'oeuvre : J. Robert Carré (architecte, attribution par source)

### Description

L'immeuble du n°8 est signé du même architecte que le n°4 (Robert J. Carré voir [dossier IA63002787](#)). L'un et l'autre disposent de deux portes d'entrée auxquelles on accède par un perron. Au n°8, la composition de façade est structurée par une ordonnance faisant alterner baies étroites, définies par l'implantation des portes d'entrée, et baies plus larges. Les deux portes ont un traitement similaire. Elles s'ornent d'un encadrement à crossettes à arc en brique, motif que modulent les baies qui les jouxtent par le caractère moins pendant des crossettes, doublant ainsi la référence à l'alternance des largeurs de baies (voir image [IVR84\\_20246300920NUCA](#)). Elles n'ont pas l'auvent prévu sur le plan d'origine (c'est également le cas du n°4) non plus que la marche de départ en volute qui aurait adouci la forme des perrons d'entrée (voir image [IVR84\\_20246300913NUCA](#)). L'ornement en brique des pleins-de-travées concourt à la liaison des niveaux. L'arc déprimé du premier niveau se retrouve au dernier niveau. La composition de façade est ainsi strictement régulière.

La porte centrale dessert exclusivement l'[appartement du rez-de-chaussée](#) qui dispose également d'une entrée arrière ouvrant sur la cuisine. En revanche, la marge de recul de façade est commune à l'ensemble de l'immeuble (contrairement au parti pris au n°4). La porte d'extrémité ouvre sur l'escalier droit entre-murs desservant [les étages](#) (un appartement par étage). Les cabinets d'aisance et salles de bain, profitant des jours de souffrance de l'élévation latérale aveugle, sont logés dans la continuité du vestibule (organisation des appartements double avec couloir) au rez-de-chaussée. Aux étages, cet espace accueille une chambre rendue peu éclairée et ventilée par l'agrandissement de l'immeuble voisin.

L'allée latérale mène à un deuxième immeuble au rez-de-chaussée aveugle (garage et buanderie) dont les étages sont desservis par un escalier extérieur ([le garde-corps](#) est dans la réalité plus intéressant que celui qui est dessiné sur le [dessin](#)

d'élévation). L'étroitesse de la construction n'offre que de modestes appartements composés d'une cuisine, de cabinets d'aisance et d'une chambre.

### Éléments descriptifs

Matériau(x) du gros-oeuvre, mise en oeuvre et revêtement : pierre, moellon, crépi

Matériau(x) de couverture : tuile mécanique

Plan : plan rectangulaire régulier

Étage(s) ou vaisseau(x) : 2 étages carrés

Couvrements :

Élévations extérieures : élévation ordonnancée

Type(s) de couverture : toit à longs pans

Escaliers : escalier dans-oeuvre : escalier droit

### Typologies et état de conservation

Typologies : Edification en damier ; alignement régulier ; Collocation ; Elévation à plan vertical ; Niveaux liés ;

Traitement des angles: jeu d'association ; Baies ornées ; Rez-de-chaussée à baies indépendant ; Animation de l'élévation par décor ; Animation de l'élévation par ordonnance ; Distribution intérieur de l'immeuble: immeuble-maison ;

Distribution intérieure double avec couloir

### Statut, intérêt et protection

Statut de la propriété : propriété d'une personne privée

### Morphologie urbaine

L'immeuble du n°8 boulevard Fleury participe du phénomène d'édification en damier régissant globalement la rive paire du boulevard. Les immeubles qui l'entourent (n°6 et 10) sont tous deux construits en 1924. Lui-même est édifié l'année d'après, en 1925. Il s'accote au n°10 (Ernest Pincot, architecte) en adoptant un gabarit inférieur (deux étages quand le n°10 en compte trois, voir image [IVR84\\_20246300911NUCA](#)). La déclivité du terrain crée de plus un décalage de niveaux. Sous cet angle, le n°8 apparaît donc comme une composition indépendante. Cependant, on note une adéquation d'enveloppe et de niveau avec son voisin de droite, le n°6 (Loiselot, architecte). Ce dernier ne dispose pas sur plan des deux dernières travées, l'une en saillie par le bow-window des étages et l'autre pourvue d'un porche d'entrée, ce qui implique un espacement d'origine bien plus important que l'actuelle allée de desserte de fond de parcelle. Pour autant, l'immeuble du n°8 reprend la hauteur des niveaux et l'emploi de brique en encadrement de baies du n°6. De ce côté-ci, on peut donc le dire en collocation (voir définition dans la grille typologique en annexe du [dossier de présentation de l'opération](#)). L'espacement que produit l'allée de desserte est rendue peu perceptible par la continuité du muret et des piliers de portail. Par conséquent, la séquence s'inscrit dans l'alignement en recul régulier. En cela, l'immeuble du n°4 boulevard Fleury est conforme aux termes du contrat signé lors de l'acquisition de la parcelle (voir annexe du dossier sur [le boulevard Fleury](#)). Seule entaille au contrat, la présence d'une maison en fond de parcelle, alors que cette position devait être réservée aux communs et garages. La demande de dépose de matériaux effectuée en juin 1935 évoque la construction d'un garage. A la fin de l'année 1935, le garage est doté de deux étages qui en font un petit immeuble. Ce glissement du garage à l'habitation est également valable pour la construction édifiée en fond de parcelle du n°14 (en 1932, un garage est surmonté de chambres de domestiques ; en 1934 un second garage est surmonté de pièces annexes à l'habitation principale). Ce phénomène est également observable au n°11 (voir dossier [IA63002789](#)), à ceci près que l'habitation surmontant le garage est prévue dès l'origine comme étant indépendante de l'immeuble donnant sur le boulevard. Enfin, l'aménagement du fond de parcelle crée, pour le n°8 comme pour le n°16 voisin du n°14, l'apparition d'une élévation aveugle.

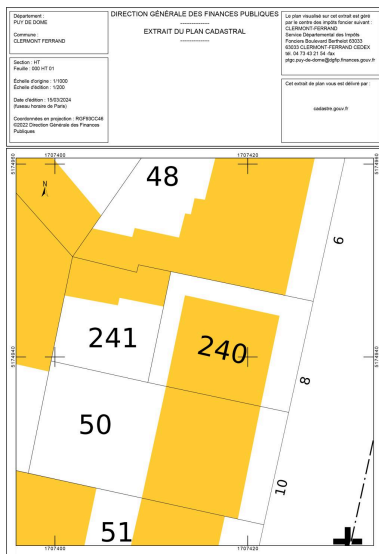
### Références documentaires

#### Documents d'archive

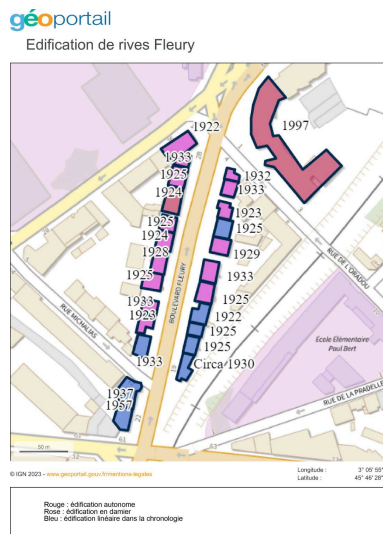
- **AC Clermont-Ferrand, O216 908 16A, demande d'alignement immeuble 6 bd Fleury, 1924**  
AC Clermont-Ferrand, O216 908 16A, demande d'alignement immeuble 6 bd Fleury, 1924  
AC Clermont-Ferrand : O216 908 16A
- **AC Clermont-Ferrand, O216 1728 16A, demande d'alignement immeuble 10 bd Fleury, 1924**  
AC Clermont-Ferrand, O216 1728 16A, demande d'alignement immeuble 10 bd Fleury, 1924  
AC Clermont-Ferrand : O216 1728 16A

- **AC Clermont-Ferrand, O216 2696 16A, demande d'alignement immeuble 8 bd Fleury, 1925**  
AC Clermont-Ferrand, O216 2696 16A, demande d'alignement immeuble 8 bd Fleury, 1925  
AC Clermont-Ferrand : O216 2696 16A
- **AC Clermont-Ferrand, O216 636 17A, demande d'alignement immeuble 11 bd Fleury, 1925**  
AC Clermont-Ferrand, O216 636 17A, demande d'alignement immeuble 11 bd Fleury, 1925  
AC Clermont-Ferrand : O216 636 17A
- **AC Clermont-Ferrand, O216 2812 16A, demande d'alignement maison 14 bd Fleury, 1925**  
AC Clermont-Ferrand, O216 2812 16A, demande d'alignement maison 14 bd Fleury, 1925  
AC Clermont-Ferrand : O216 2812 16A
- **AC Clermont-Ferrand, O216 777 23A, demande de dépose de matériaux, 8 bd Fleury, 1935**  
AC Clermont-Ferrand, O216 777 23A, demande de dépose de matériaux, 8 bd Fleury, 1935  
AC Clermont-Ferrand : O216 777 23A
- **AC Clermont-Ferrand, O216 1257 23A, demande d'alignement maison, fond de parcelle, 8 bd Fleury, 1935**  
AC Clermont-Ferrand, O216 1257 23A, demande d'alignement maison, fond de parcelle, 8 bd Fleury, 1935  
AC Clermont-Ferrand : O216 1257 23A

**Illustrations**



N°8 boulevard Fleury  
Dess. Félicie Fougère ,  
Autr. Service du cadastre  
IVR84\_20246300341NUDA

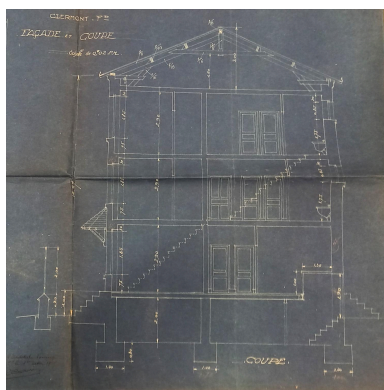


Séquences d'édification des rives  
Dess. Félicie Fougère  
IVR84\_20246300334NUDA

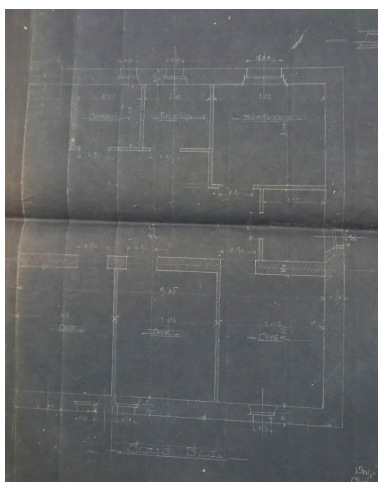


Façade sur le boulevard Fleury  
Repro. Félicie Fougère ,  
Autr. J. Robert Carré  
IVR84\_20246300913NUCA

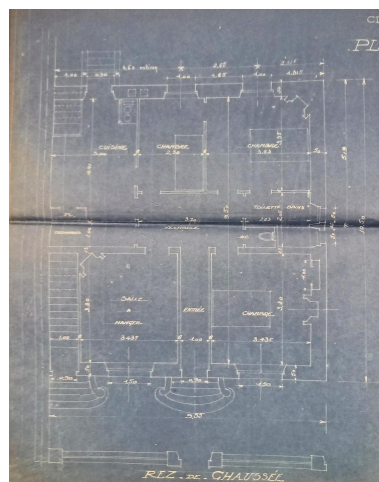




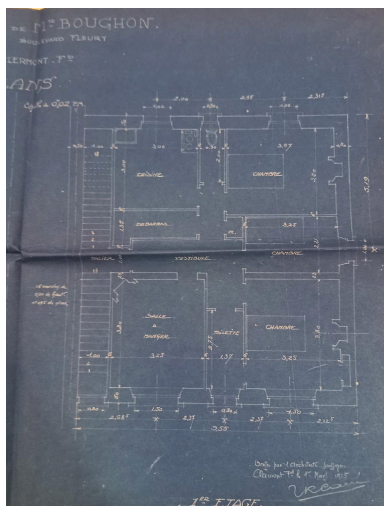
Coupe transversale  
Repro. Félicie Fougère ,  
Autr. J. Robert Carré  
IVR84\_20246300914NUCA



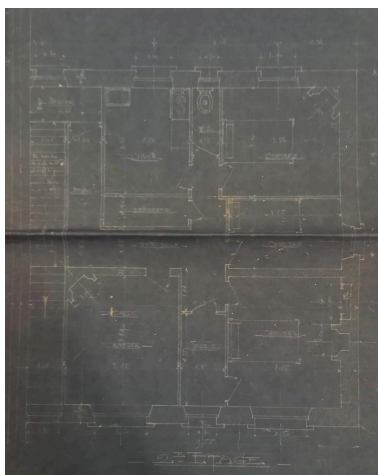
Plan du sous-sol  
Repro. Félicie Fougère ,  
Autr. J. Robert Carré  
IVR84\_20246300917NUCA



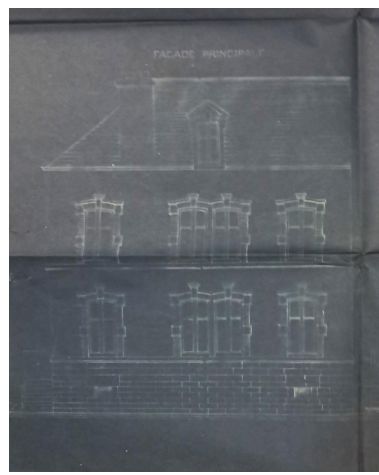
Plan du rez-de-chaussée  
Repro. Félicie Fougère ,  
Autr. J. Robert Carré  
IVR84\_20246300915NUCA



Plan du premier étage  
Repro. Félicie Fougère ,  
Autr. J. Robert Carré  
IVR84\_20246300916NUCA



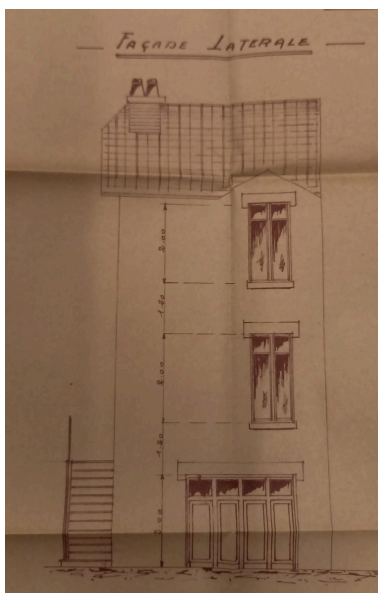
Plan du second étage  
Repro. Félicie Fougère ,  
Autr. J. Robert Carré  
IVR84\_20246300918NUCA



Elévation sur le boulevard Fleury  
Repro. Félicie Fougère ,  
Autr. Loiselot  
IVR84\_20246300912NUCA



Façade de l'immeuble  
de fond de parcelle  
Repro. Félicie Fougère  
IVR84\_20246300901NUCA



Elévation latérale vers le boulevard



Façade sur le boulevard Fleury  
Phot. Félicie Fougère  
IVR84\_20246300919NUCA



Repro. Félicie Fougère  
IVR84\_20246300924NUCA



Allée de desserte de fond de parcelle  
entre les n°6 et 8 boulevard Fleury  
Phot. François-Nicolas L'Hardy  
IVR84\_20246300368NUCA



Façades sur le boulevard Fleury  
Phot. Félicie Fougère  
IVR84\_20246300911NUCA



Elévation sur le boulevard Fleury  
Phot. Félicie Fougère  
IVR84\_20246300909NUCA



Détails des façades sur le boulevard  
Phot. François-Nicolas L'Hardy  
IVR84\_20246300902NUCA



Rez-de-chaussée  
Phot. Félicie Fougère  
IVR84\_20246300920NUCA



Elévation postérieure  
Phot. Félicie Fougère  
IVR84\_20246300922NUCA



Elévation de l'immeuble  
en fond de parcelle  
Phot. Félicie Fougère  
IVR84\_20246300923NUCA



Façade sur le boulevard Fleury  
Phot. Félicie Fougère  
IVR84\_20246300921NUCA



Elévations sur le boulevard Fleury  
(du 16 au 22). L'élévation aveugle  
du n°16 borde l'allée de desserte du  
bâtiment en fond de parcelle au n°14  
Phot. Félicie Fougère  
IVR84\_20246300413NUCA

## Dossiers liés

### Dossiers de synthèse :

Les immeubles des boulevards (IA63002756) Auvergne, Puy-de-Dôme, Clermont-Ferrand, avenue d' Italie, boulevard Fleury, boulevard Cote-Blatin, boulevard Jean-Jaurès, boulevard Aristide-Briand, boulevard Duclaux, boulevard Berthelot, boulevard Lavoisier, boulevard Jean-Baptiste-Dumas

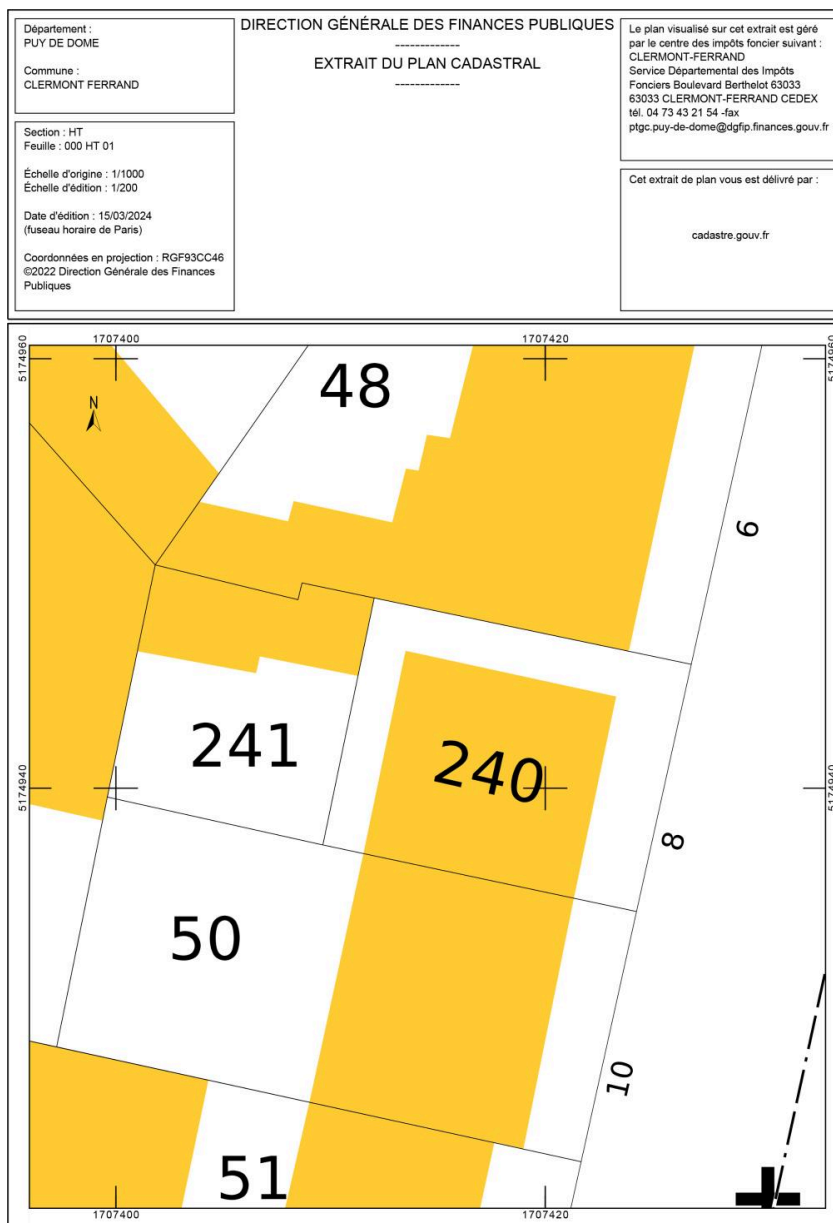
### Oeuvre(s) contenue(s) :

#### Oeuvre(s) en rapport :

Boulevard Fleury (IA63002773) Auvergne, Puy-de-Dôme, Clermont-Ferrand, boulevard Fleury

Auteur(s) du dossier : Félicie Fougère

Copyright(s) : © Région Auvergne-Rhône-Alpes, Inventaire général du patrimoine culturel



N°8 boulevard Fleury

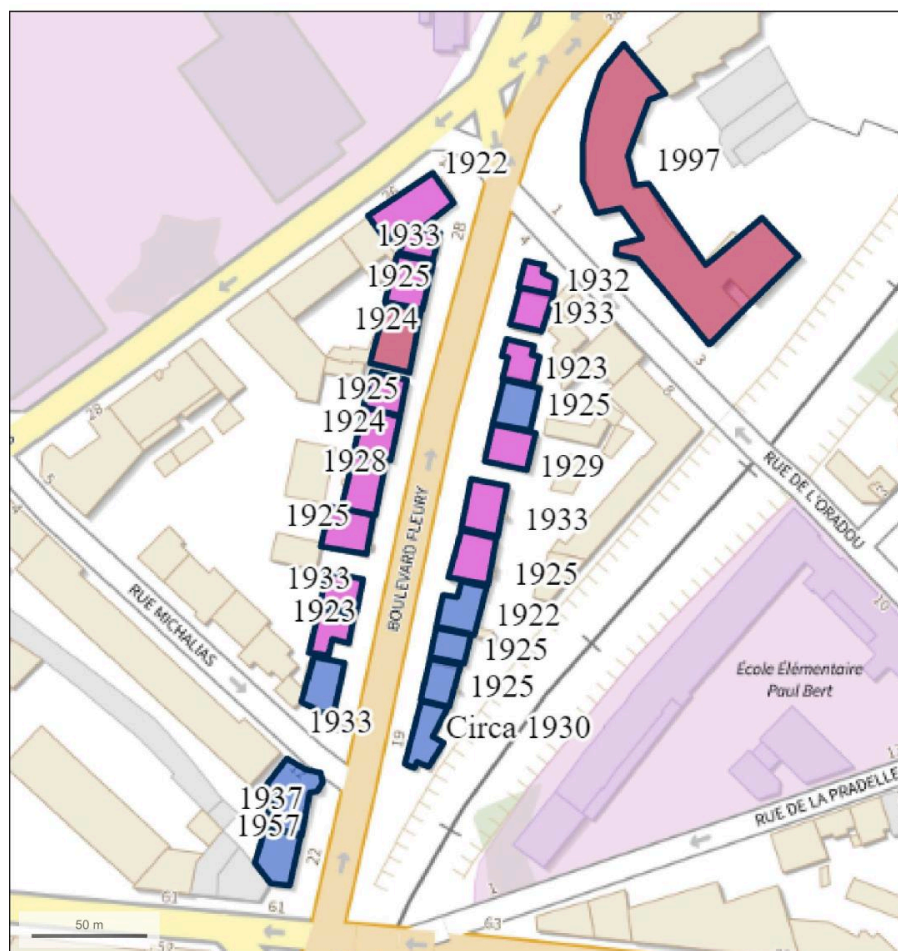
IVR84\_20246300341NUDA

Auteur de l'illustration (reproduction) : Félicie Fougère

Auteur du document reproduit : Service du cadastre

© Ministère des finances et des comptes publics, [www.cadastre.gouv.fr](http://www.cadastre.gouv.fr)  
tous droits réservés

### Edification de rives Fleury



© IGN 2023 - [www.geoportail.gouv.fr/mentions-legales](http://www.geoportail.gouv.fr/mentions-legales)

Longitude : 3° 05' 55" E  
Latitude : 45° 46' 28" N

Rouge : édification autonome
Rose : édification en damier
Bleu : édification linéaire dans la chronologie

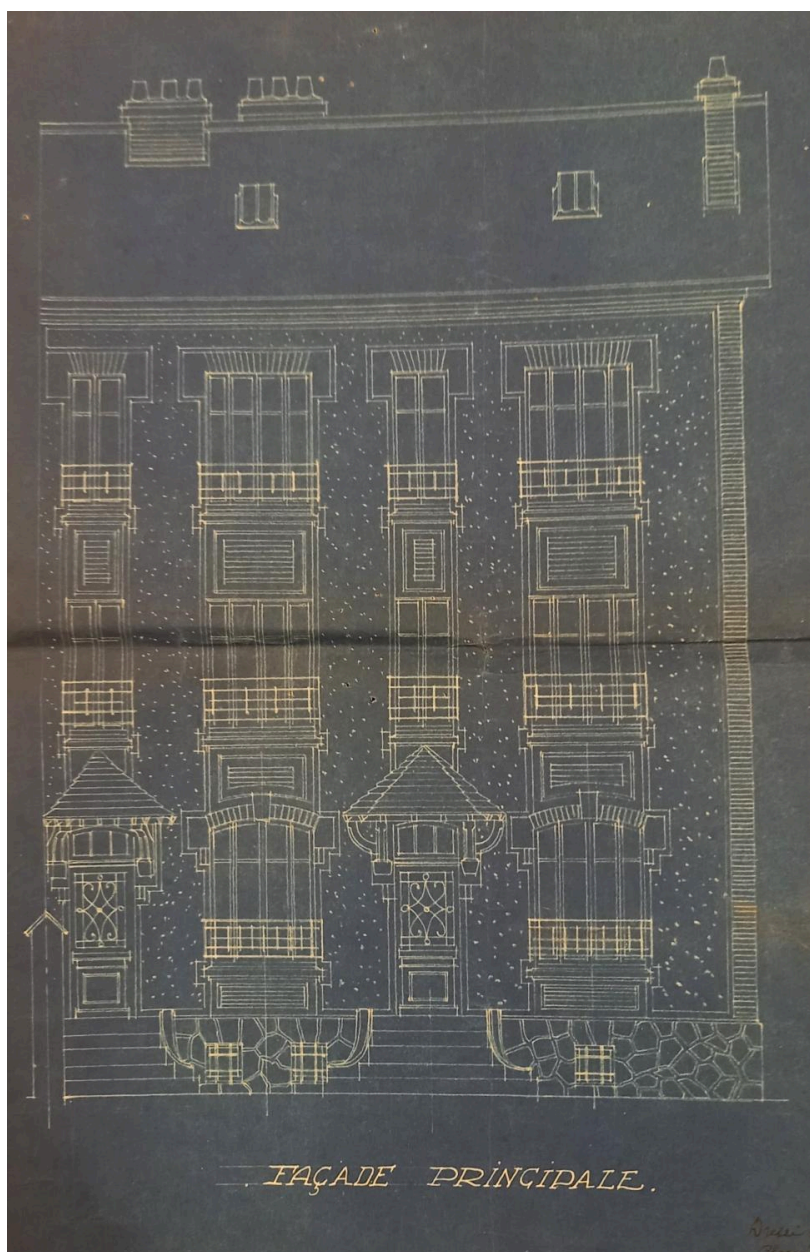
### Séquences d'édification des rives

IVR84\_20246300334NUDA

Auteur de l'illustration : Félicie Fougère

© Région Auvergne-Rhône-Alpes, Inventaire général du patrimoine culturel  
communication libre, reproduction soumise à autorisation





Façade sur le boulevard Fleury

Référence du document reproduit :

- **AC Clermont-Ferrand, O216 2696 16A, demande d'alignement immeuble 8 bd Fleury, 1925**  
AC Clermont-Ferrand, O216 2696 16A, demande d'alignement immeuble 8 bd Fleury, 1925  
AC Clermont-Ferrand : O216 2696 16A

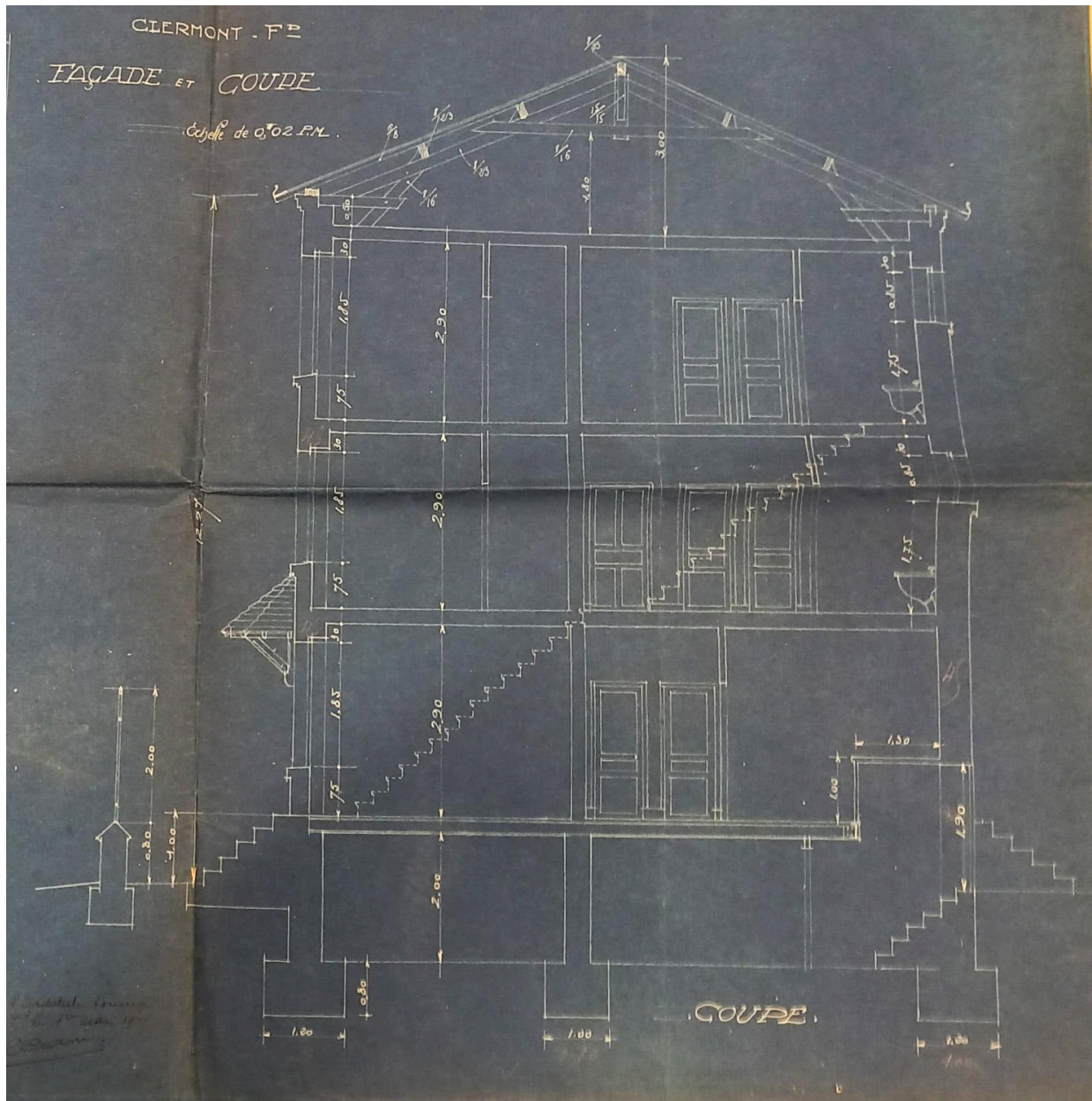
IVR84\_20246300913NUCA

Auteur de l'illustration (reproduction) : Félicie Fougère

Auteur du document reproduit : J. Robert Carré

© Archives communales de Clermont-Ferrand

reproduction soumise à autorisation du titulaire des droits d'exploitation



Coupe transversale

Référence du document reproduit :

- **AC Clermont-Ferrand, O216 2696 16A, demande d'alignement immeuble 8 bd Fleury, 1925**  
AC Clermont-Ferrand, O216 2696 16A, demande d'alignement immeuble 8 bd Fleury, 1925  
AC Clermont-Ferrand : O216 2696 16A

IVR84\_20246300914NUCA

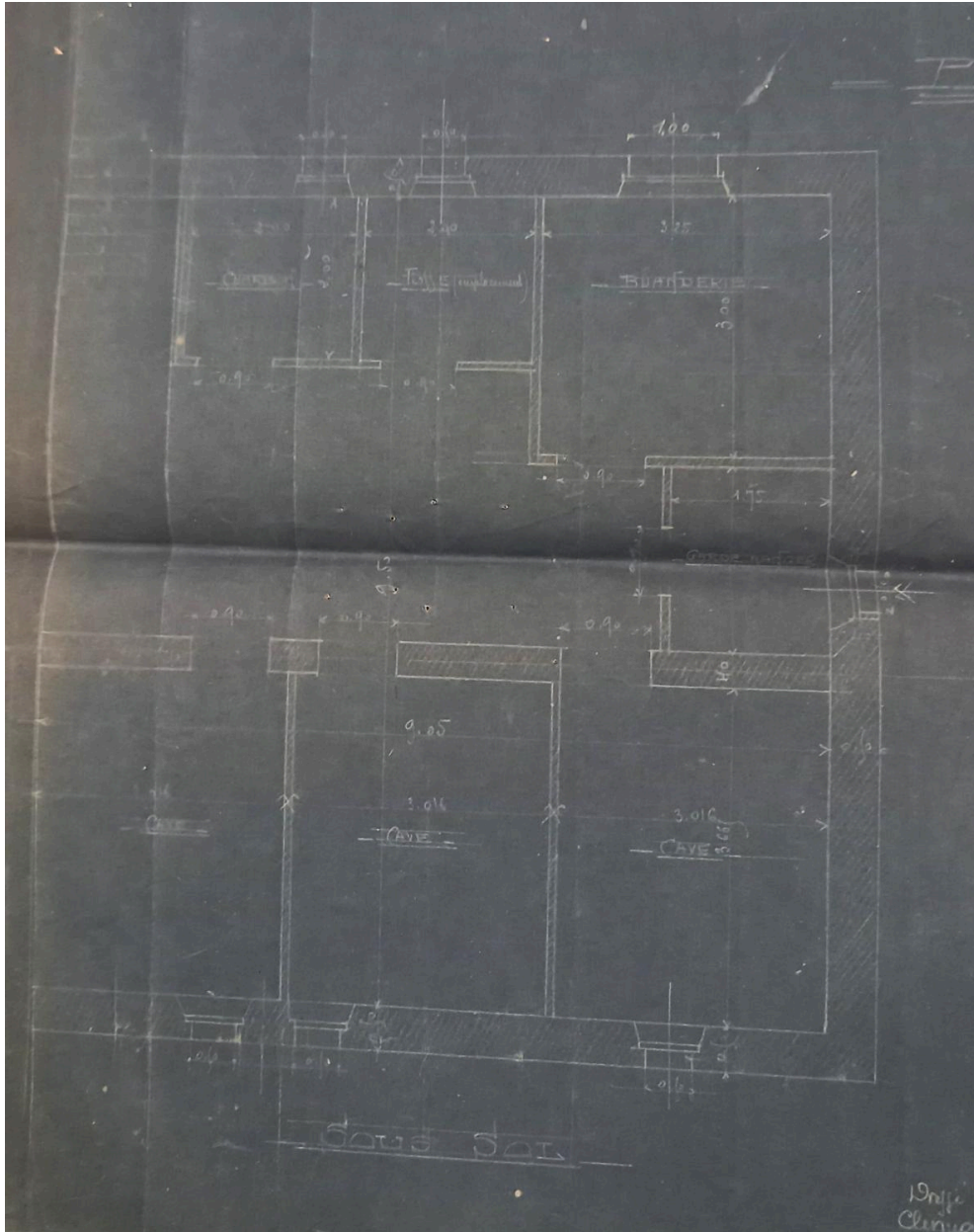
Auteur de l'illustration (reproduction) : Félicie Fougère

Auteur du document reproduit : J. Robert Carré

© Archives communales de Clermont-Ferrand

reproduction soumise à autorisation du titulaire des droits d'exploitation





Plan du sous-sol

Référence du document reproduit :

- **AC Clermont-Ferrand, O216 2696 16A, demande d'alignement immeuble 8 bd Fleury, 1925**  
AC Clermont-Ferrand, O216 2696 16A, demande d'alignement immeuble 8 bd Fleury, 1925  
AC Clermont-Ferrand : O216 2696 16A

IVR84\_20246300917NUCA

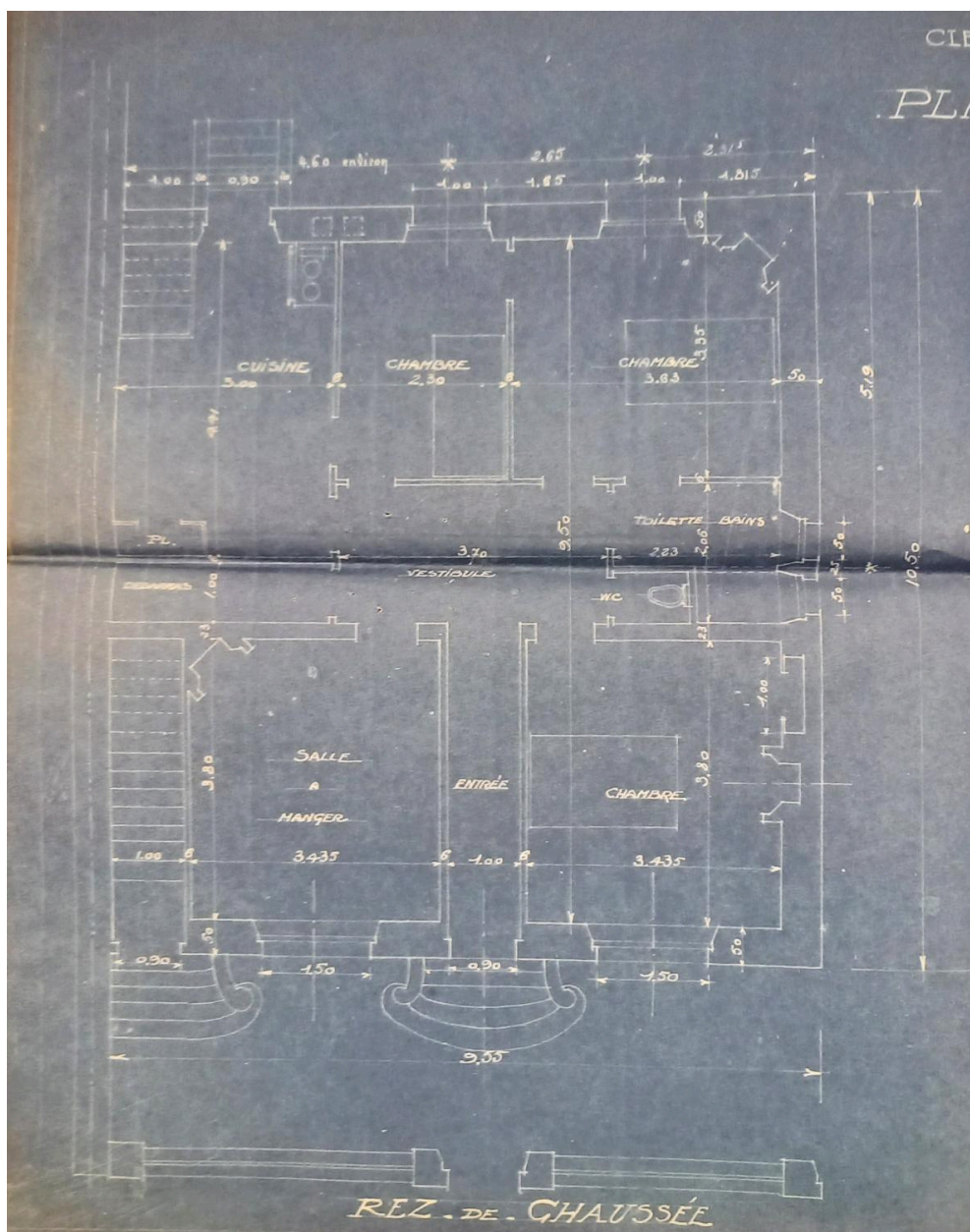
Auteur de l'illustration (reproduction) : Félicie Fougère

Auteur du document reproduit : J. Robert Carré

© Archives communales de Clermont-Ferrand

reproduction soumise à autorisation du titulaire des droits d'exploitation





Plan du rez-de-chaussée

Référence du document reproduit :

- **AC Clermont-Ferrand, O216 2696 16A, demande d'alignement immeuble 8 bd Fleury, 1925**  
AC Clermont-Ferrand, O216 2696 16A, demande d'alignement immeuble 8 bd Fleury, 1925  
AC Clermont-Ferrand : O216 2696 16A

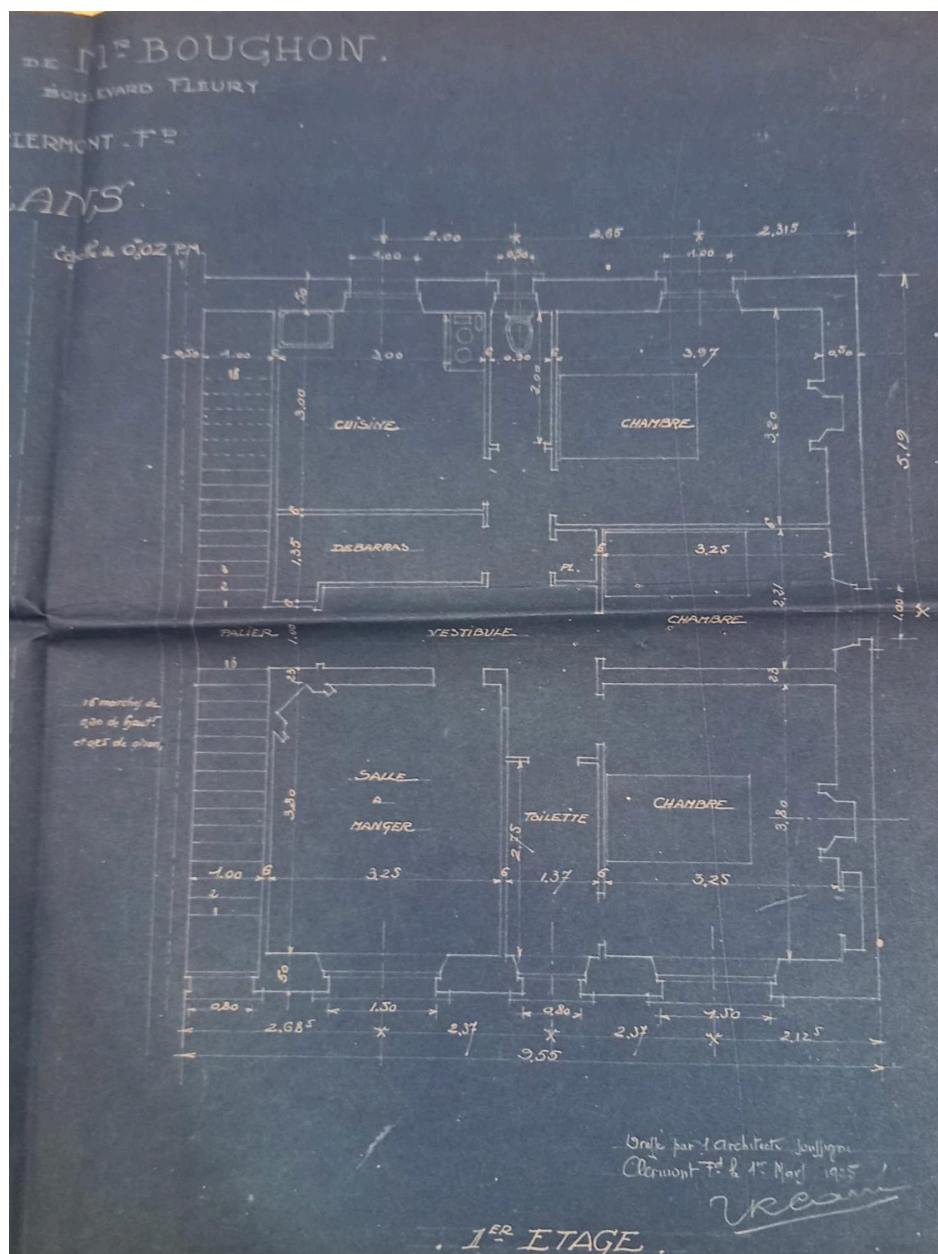
IVR84\_20246300915NUCA

Auteur de l'illustration (reproduction) : Félicie Fougère

Auteur du document reproduit : J. Robert Carré

© Archives communales de Clermont-Ferrand

reproduction soumise à autorisation du titulaire des droits d'exploitation



Plan du premier étage

Référence du document reproduit :

- AC Clermont-Ferrand, O216 2696 16A, demande d'alignement immeuble 8 bd Fleury, 1925  
AC Clermont-Ferrand, O216 2696 16A, demande d'alignement immeuble 8 bd Fleury, 1925  
AC Clermont-Ferrand : O216 2696 16A

IVR84\_20246300916NUCA

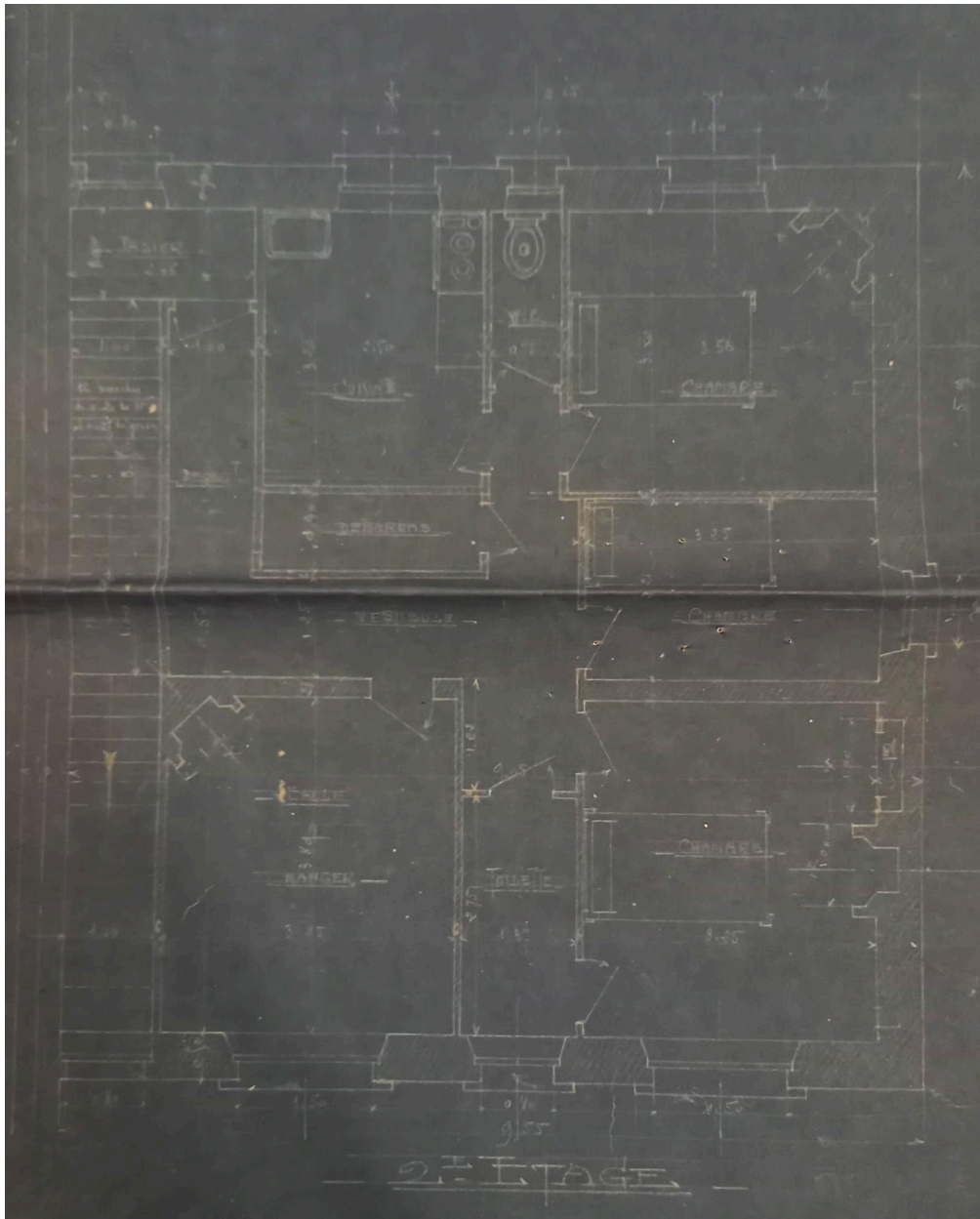
Auteur de l'illustration (reproduction) : Félicie Fougère

Auteur du document reproduit : J. Robert Carré

© Archives communales de Clermont-Ferrand

reproduction soumise à autorisation du titulaire des droits d'exploitation





Plan du second étage

Référence du document reproduit :

- **AC Clermont-Ferrand, O216 2696 16A, demande d'alignement immeuble 8 bd Fleury, 1925**  
AC Clermont-Ferrand, O216 2696 16A, demande d'alignement immeuble 8 bd Fleury, 1925  
AC Clermont-Ferrand : O216 2696 16A

IVR84\_20246300918NUCA

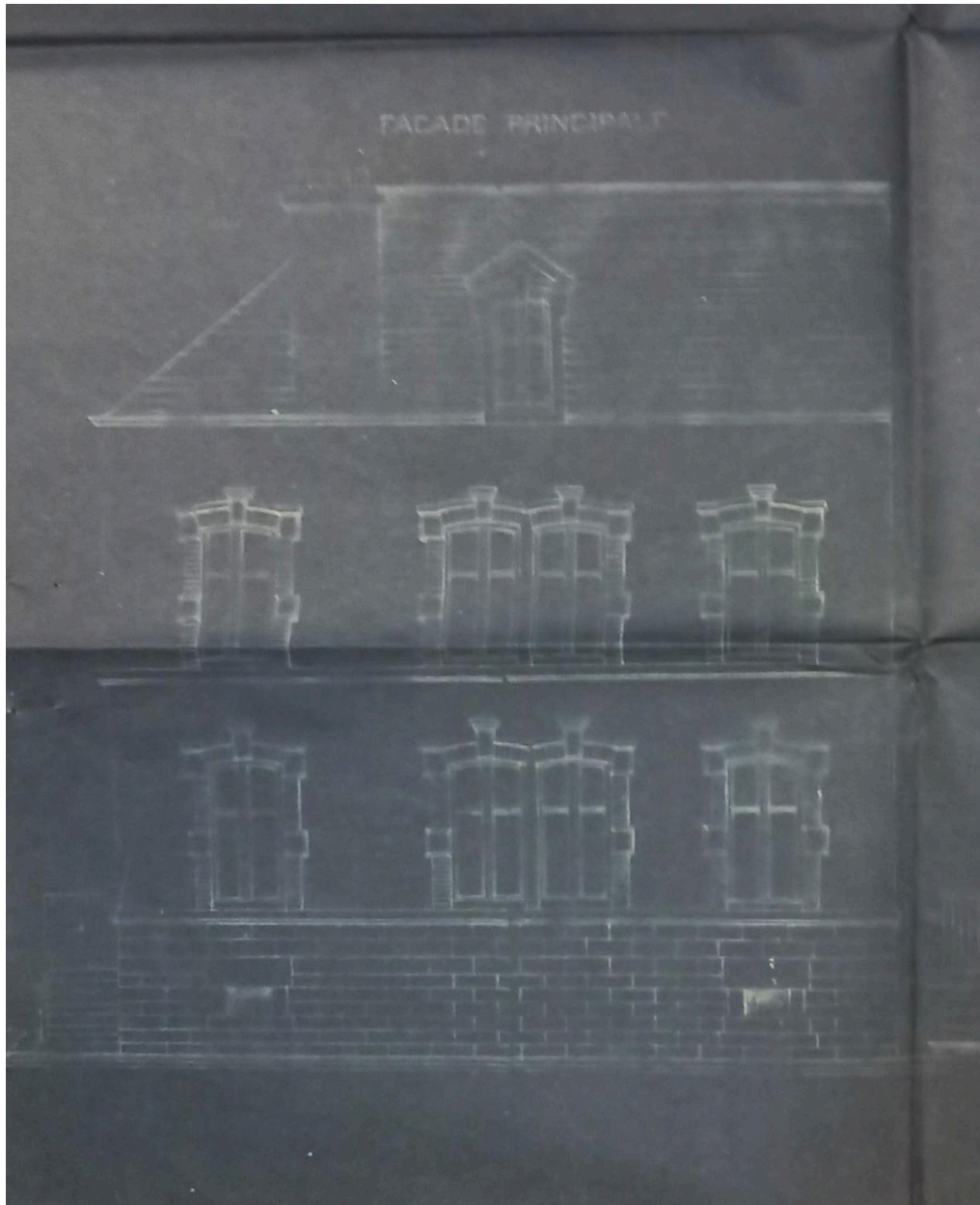
Auteur de l'illustration (reproduction) : Félicie Fougère

Auteur du document reproduit : J. Robert Carré

© Archives communales de Clermont-Ferrand

reproduction soumise à autorisation du titulaire des droits d'exploitation





Elévation sur le boulevard Fleury

Référence du document reproduit :

- **AC Clermont-Ferrand, O216 908 16A, demande d'alignement immeuble 6 bd Fleury, 1924**  
AC Clermont-Ferrand, O216 908 16A, demande d'alignement immeuble 6 bd Fleury, 1924  
AC Clermont-Ferrand : O216 908 16A

IVR84\_20246300912NUCA

Auteur de l'illustration (reproduction) : Félicie Fougère

Auteur du document reproduit : Loiselot

© Archives communales de Clermont-Ferrand

reproduction soumise à autorisation du titulaire des droits d'exploitation



Façade de l'immeuble de fond de parcelle

Référence du document reproduit :

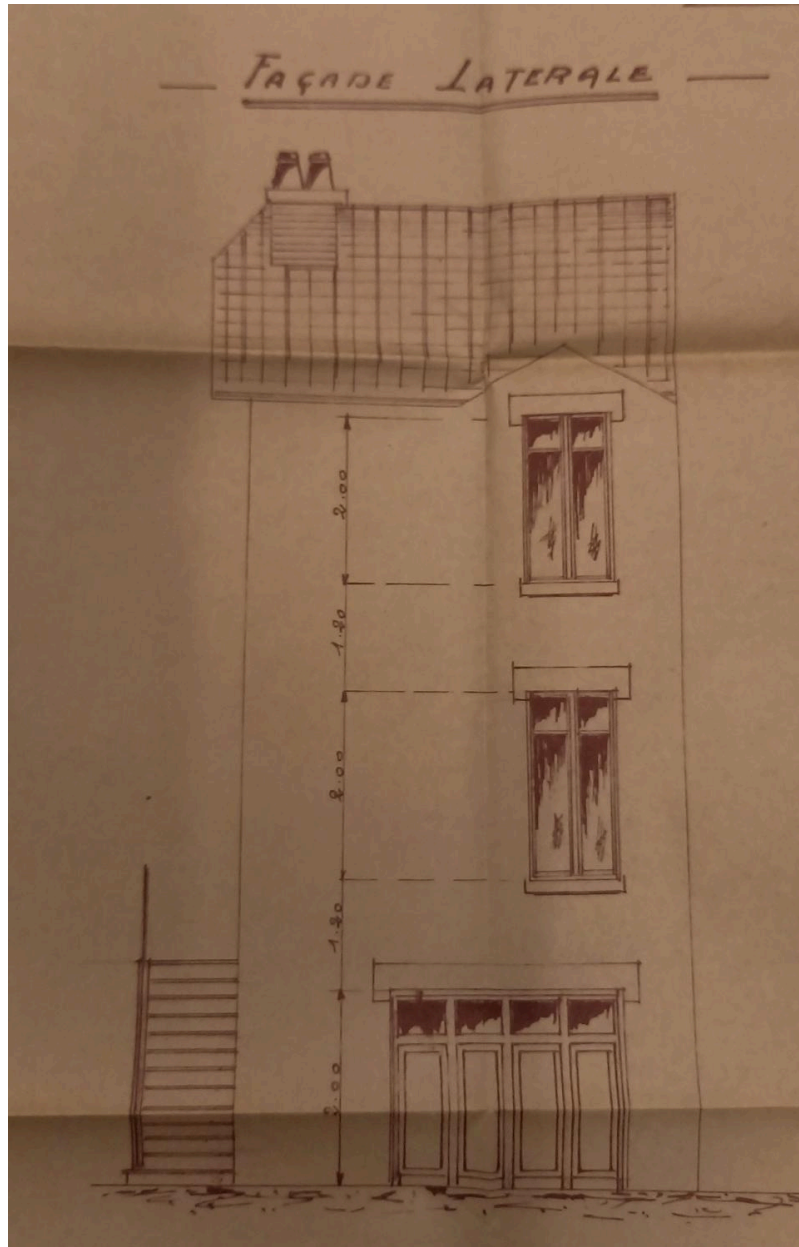
- **AC Clermont-Ferrand, O216 1257 23A, demande d'alignement maison, fond de parcelle, 8 bd Fleury, 1935**  
AC Clermont-Ferrand, O216 1257 23A, demande d'alignement maison, fond de parcelle, 8 bd Fleury, 1935  
AC Clermont-Ferrand : O216 1257 23A

IVR84\_20246300901NUCA

Auteur de l'illustration (reproduction) : Félicie Fougère

© Archives communales de Clermont-Ferrand

reproduction soumise à autorisation du titulaire des droits d'exploitation



Elévation latérale vers le boulevard

Référence du document reproduit :

- **AC Clermont-Ferrand, O216 1257 23A, demande d'alignement maison, fond de parcelle, 8 bd Fleury, 1935**  
AC Clermont-Ferrand, O216 1257 23A, demande d'alignement maison, fond de parcelle, 8 bd Fleury, 1935  
AC Clermont-Ferrand : O216 1257 23A

IVR84\_20246300924NUCA

Auteur de l'illustration (reproduction) : Félicie Fougère

© Archives communales de Clermont-Ferrand

reproduction soumise à autorisation du titulaire des droits d'exploitation





Façade sur le boulevard Fleury

IVR84\_20246300919NUCA

Auteur de l'illustration : Félicie Fougère

Date de prise de vue : 2023

© Région Auvergne-Rhône-Alpes, Inventaire général du patrimoine culturel  
communication libre, reproduction soumise à autorisation



Allée de desserte de fond de parcelle entre les n°6 et 8 boulevard Fleury

IVR84\_20246300368NUCA

Auteur de l'illustration : François-Nicolas L'Hardy

Date de prise de vue : 2023

© Collection particulière

communication libre, reproduction soumise à autorisation





Façades sur le boulevard Fleury

IVR84\_20246300911NUCA

Auteur de l'illustration : Félicie Fougère

Date de prise de vue : 2023

© Région Auvergne-Rhône-Alpes, Inventaire général du patrimoine culturel  
communication libre, reproduction soumise à autorisation





Elévation sur le boulevard Fleury

IVR84\_20246300909NUCA

Auteur de l'illustration : Félicie Fougère

Date de prise de vue : 2023

© Région Auvergne-Rhône-Alpes, Inventaire général du patrimoine culturel  
communication libre, reproduction soumise à autorisation



Détails des façades sur le boulevard

IVR84\_20246300902NUCA

Auteur de l'illustration : François-Nicolas L'Hardy

Date de prise de vue : 2023

© Collection particulière

communication libre, reproduction soumise à autorisation





Rez-de-chaussée

IVR84\_20246300920NUCA

Auteur de l'illustration : Félicie Fougère

Date de prise de vue : 2023

© Région Auvergne-Rhône-Alpes, Inventaire général du patrimoine culturel  
communication libre, reproduction soumise à autorisation





Elévation postérieure

IVR84\_20246300922NUCA

Auteur de l'illustration : Félicie Fougère

Date de prise de vue : 2023

© Région Auvergne-Rhône-Alpes, Inventaire général du patrimoine culturel  
communication libre, reproduction soumise à autorisation



Elévation de l'immeuble en fond de parcelle

IVR84\_20246300923NUCA

Auteur de l'illustration : Félicie Fougère

Date de prise de vue : 2023

© Région Auvergne-Rhône-Alpes, Inventaire général du patrimoine culturel  
communication libre, reproduction soumise à autorisation





Façade sur le boulevard Fleury

IVR84\_20246300921NUCA

Auteur de l'illustration : Félicie Fougère

Date de prise de vue : 2023

© Région Auvergne-Rhône-Alpes, Inventaire général du patrimoine culturel  
communication libre, reproduction soumise à autorisation





Elévations sur le boulevard Fleury (du 16 au 22). L'élévation aveugle du n°16 borde l'allée de desserte du bâtiment en fond de parcelle au n°14

IVR84\_20246300413NUCA

Auteur de l'illustration : Félicie Fougère

Date de prise de vue : 2023

© Région Auvergne-Rhône-Alpes, Inventaire général du patrimoine culturel  
communication libre, reproduction soumise à autorisation