



Rhône-Alpes, Savoie  
La Léchère  
Trebutine Nâves, Pont de la vieille scie

## Scierie communale de Nâves dite scierie du mas de Trébutine (détruite)

### Références du dossier

Numéro de dossier : IA73003834

Date de l'enquête initiale : 2015

Date(s) de rédaction : 2016

Cadre de l'étude : enquête thématique départementale Patrimoine hydraulique des Pays de Savoie

Degré d'étude : recensé

### Désignation

Dénomination : scierie

### Compléments de localisation

Milieu d'implantation : isolé

Réseau hydrographique : Grand Nant de Glaize ; bassin-versant Isère moyenne

Références cadastrales : 2014, OR, 113

### Historique

En 1855 ou 1856, la scierie communale du mas de Trébutine (ou Trabutines) est emportée par une avalanche puis reconstruite.

Le 12 octobre 1860, le maire de Nâves demande son maintien en activité. A cette date, elle est exploitée par Maurice Sage (FR.AD073, 83S24). Dans un rapport de l'administration forestière, Maurice Sage est décrit comme un "contrebandier" qui a déjà été condamné pour des délits forestiers.

Le 4 décembre 1860, le maire de Nâves demande l'autorisation de faire fonctionner la scierie la nuit afin de débiter le bois nécessaire à la reconstruction de sept bâtiments du village détruits par un incendie survenu le 2 décembre 1860. Le préfet accorde une autorisation provisoire d'un mois (FR.AD073, 83S24).

L'autorisation de maintien en activité définitive est accordée par arrêté préfectoral du 6 octobre 1864.

La scierie est visible sur le premier cadastre français de 1874 (section, feuille 3, parcelle 117). A cette date, elle appartient toujours à la commune.

Le bâtiment était équipé d'une roue verticale extérieure.

Au XXe siècle, la scierie est exploitée par la famille Mollaret. Actuellement elle n'existe plus.

Période(s) principale(s) : 3e quart 19e siècle ()

Dates : 1855 (daté par source)

### Description

La scierie se trouvait en rive droite du Grand Nant de Glaize (ou Glaize) en aval d'une autre scierie (IA73003833). La prise d'eau se faisait à 123 mètres en amont, sans retenue au moyen d'un barrage composé de troncs de bois. L'eau était amenée jusqu'à la roue par un canal creusé terminé par un chenal en planche. Actuellement, le bâtiment de la scierie n'existe plus.

### Éléments descriptifs

Énergies : énergie hydraulique : produite sur place

### Typologies et état de conservation

État de conservation : détruit

## Statut, intérêt et protection

L'emplacement de l'ancienne scierie se trouve au bord d'une piste forestière, au niveau d'un pont appelé "pont de la vieille scie".

La commune de Nâves avait la particularité de posséder plusieurs moulins (IA73003695, IA73003696, IA73003700) et plusieurs scieries (IA73003834, IA73003699).

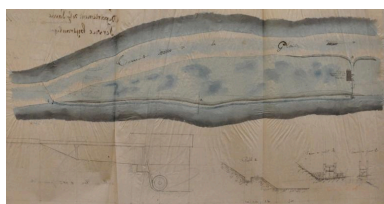
Statut de la propriété : propriété de la commune

## Références documentaires

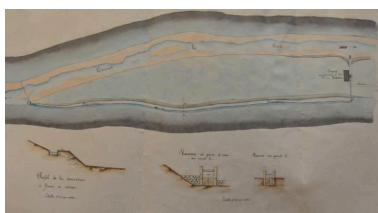
### Documents d'archive

- **FR.AD073, 83S24, Nâves, 1860-1957.**  
FR.AD073, 83S24, Service hydraulique. Nâves : Affaires diverses dont mise en valeur des terrains communaux (1864-1922). Usines : scierie communale (1860-1864), scierie Martinet (ruisseau de Naves, 1872-1874), moulin Ruffier (ruisseau de Glaize, 1874-1876), scieries Sage (ruisseau de Glaize, 1881), Vionnet (Molençon, 1898), atelier mécanique Martinet F. (1944), aménagement d'une chute pour le réseau électrique de la commune (ruisseau des Terreaux, 1926-1957), 1860-1957.  
AD Savoie : 83S24
- **FR.AD073, 49SPC10, Nâves, 1864-1902.**  
FR.AD073, 49SPC10, Ponts et chaussées, service hydraulique. Nâves : scieries de la commune (1864), Martinet ; moulin Ruffier (Glaize, 1874-1876) ; scierie Vionnet (Molençon 1898-1902), 1864-1902.  
AD Savoie : 49SPC10
- **FR.AD073, 3P 7358, 1885.**  
FR.AD073, 3P 7358, Premier cadastre français, Nâves, Section A, feuille 3, 1885.  
AD Savoie : 3P 7358
- **FR.AD073, J1706, Nâves, 1999.**  
FR.AD073 sous-série J1706, Inventaire des moulins de Savoie. Association des amis des moulins savoyards. Nicole Gotteland, Louis Crabières, commune Nâves, 1999.  
AD Savoie : J1706

## Illustrations



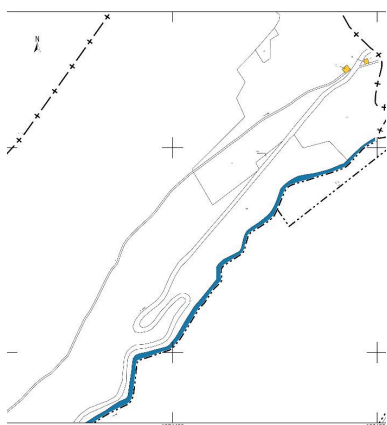
Plan de la scierie 1864,  
(FR.AD073, 49SPC10).  
IVR84\_20167301704NUCA



Plan de la scierie 1864,  
(FR.AD073, 83S24).  
IVR84\_20167301705NUCA



Premier cadastre français,  
Nâves, 1885, Section A, feuille  
3 (FR.AD073, 3P 7358).  
IVR84\_20167301702NUCA



Cadastré actuel, 2015.  
IVR84\_20167301703NUCA



Emplacement de l'ancienne scierie.  
Phot. Clara Bérelle  
IVR84\_20167301707NUCA



Détail du panneau visible  
à proximité du pont.  
Phot. Clara Bérelle  
IVR84\_20167301706NUCA

## Dossiers liés

### Dossiers de synthèse :

Patrimoine hydraulique de la Savoie : présentation de l'étude départementale (IA00141274) Rhône-Alpes, Savoie, Savoie

### Oeuvre(s) contenue(s) :

### Oeuvre(s) en rapport :

Paysage du bassin-versant de l'Isère moyenne (IA73003620)

Auteur(s) du dossier : Clara Bérelle

Copyright(s) : © Région Rhône-Alpes, Inventaire général du patrimoine culturel ; © Assemblée des Pays de Savoie

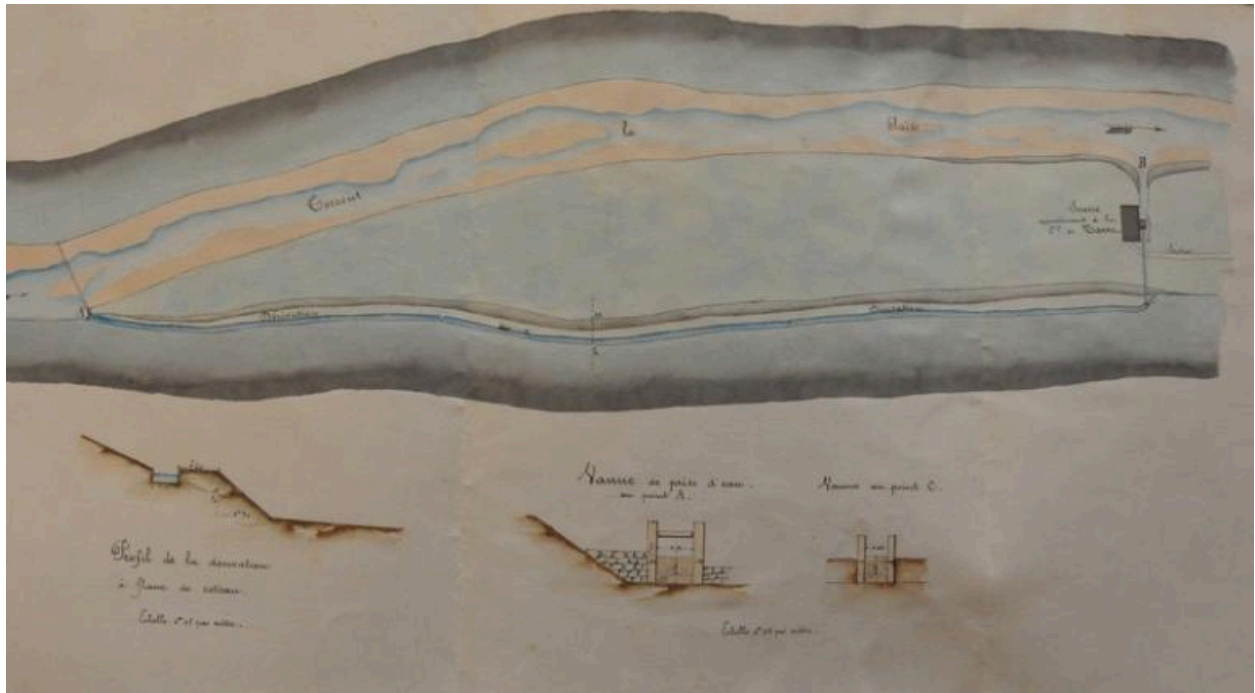


Plan de la scierie 1864, (FR.AD073, 49SPC10).

IVR84\_20167301704NUCA

© Archives départementales de la Savoie

reproduction soumise à autorisation du titulaire des droits d'exploitation



Plan de la scierie 1864, (FR.AD073, 83S24).

IVR84\_20167301705NUCA

© Archives départementales de la Savoie

reproduction soumise à autorisation du titulaire des droits d'exploitation



Premier cadastre français, Nâves, 1885, Section A, feuille 3 (FR.AD073, 3P 7358).

IVR84\_20167301702NUCA

© Archives départementales de la Savoie

reproduction soumise à autorisation du titulaire des droits d'exploitation



Cadastre actuel, 2015.

IVR84\_20167301703NUCA

© Ministère des finances, CIDF, Service du cadastre

reproduction soumise à autorisation du titulaire des droits d'exploitation



Emplacement de l'ancienne scierie.

IVR84\_20167301707NUCA

Auteur de l'illustration : Clara Bérelle

© Région Auvergne-Rhône-Alpes, Inventaire général du patrimoine culturel ; © Assemblée des Pays de Savoie  
reproduction soumise à autorisation du titulaire des droits d'exploitation





Détail du panneau visible à proximité du pont.

IVR84\_20167301706NUCA

Auteur de l'illustration : Clara Bérelle

© Région Auvergne-Rhône-Alpes, Inventaire général du patrimoine culturel ; © Assemblée des Pays de Savoie  
reproduction soumise à autorisation du titulaire des droits d'exploitation