



Lyon 5e  
1 rue de l' Antiquaille

## Escalier du décor d'architecture de la chapelle souterraine dite caveau de saint Pothin

### Références du dossier

Numéro de dossier : IM69000634  
Date de l'enquête initiale : 2001  
Date(s) de rédaction : 2001  
Cadre de l'étude : inventaire topographique Inventaire de la Ville de Lyon  
Degré d'étude : étudié

### Désignation

Dénomination : escalier

### Compléments de localisation

Milieu d'implantation : en ville  
Emplacement dans l'édifice : angle nord-ouest du cloître

### Historique

Dans un état des dépenses du 1er août 1886, le décor de l'escalier, réalisé sous la direction de l'architecte Sainte-Marie Perrin, est mentionné comme terminé. Du 15 août suivant date une facture de la SA des carrières de Villebois et Hauteville (Ain). Vial, tailleur de pierre et entrepreneur, a réalisé le portique, gravé et doré les 48 étoiles et les 3 croix du plafond (mémoire des travaux exécutés par Vial, 24 février 1887). Le marbrier Heureaux a fourni les marbres d'Italie (facture, 28 février 1887). Le maçon Boudet a fait le montage de l'ensemble des placages en pierre et en marbre.

Période(s) principale(s) : 4e quart 19e siècle

Dates : 1886

Auteur(s) de l'oeuvre : Perrin Sainte-Marie Louis-Jean (architecte), Vial (tailleur de pierre), Heureaux (marbrier), Boudet (maçon)

Lieu d'exécution : Rhône-Alpes, 69, Lyon

### Description

Escalier composé, depuis l'extérieur, d'un portique l'abritant porté par huit piliers, d'un premier repos, sur lequel ouvre deux portes, l'une murée, ouvrant sur l'ancien aqueduc (cf. dossier maison couvent), et l'autre fermée par un vantail (étudié) donnant sur une deuxième volée, puis un deuxième repos qui forme vestibule à la crypte. Ses murs intègrent un bénitier et un tronc. De là, la dernière volée de 4 marches est encadrée par deux rampes et deux colonnes polygonales engagées. Les marches et le couvrement de la 1ère volée sont en calcaire de Villebois. Le portique et le revêtement de la cage de la 1ère volée sont en calcaire d'Hauteville (Ain). Le couvrement du portique est en ardoise. Le repos-vestibule, l'encadrement de la 3e volée sont entièrement revêtus de marbre, y compris la voûte. Le tronc est agrémenté d'ornements en bronze.

### Éléments descriptifs

Catégorie(s) technique(s) : taille de pierre, sculpture

Éléments structurels, forme, fonctionnement : colonne, 2

Matériaux : marbre veiné (blanc) : taillé, décor en relief, ajouré, poli ; calcaire taillé, décor en relief, ajouré ; ardoise taillé, décor à relief gravé, doré ; bronze

#### Mesures :

h = 300 ; l = 460 ; la = 160 : dimensions du portique ; colonne polygonale de l'arrivée dans la crypte : h = 270 ; tronc du vestibule : h = 9, la = 35 ; bénitier du vestibule : h = 42, la = 40, pr = 22.

#### Représentations :

ordre toscan, rosace, tête d'animal: lion, enroulement

étoile, croix

ordre corinthien, croix, frise: feuille, volute

Le portique est d'ordre toscan, une rosace orne la frise à l'aplomb de chaque pilier et une tête de lion la cimaise de la corniche sur le grand côté sud. Le garde-corps présente un motif à enroulement, le couvrement trois croix et 48 étoiles symbolisant les 48 martyrs lyonnais. L'entrée dans la crypte est cantonnée par deux colonnes polygonales dérivées de l'ordre corinthien, le linteau est sculpté d'une croix et les rampes de la dernière volée sont ornées d'une frise de feuilles à leur base et d'une volute en couronnement. § ordre toscan, rosace, tête d'animal : lion, enroulement ; étoile, croix ; ordre corinthien, croix, frise : feuille, volute

## Statut, intérêt et protection

Intérêt de l'œuvre : à signaler

Statut de la propriété : propriété d'un établissement public

## Références documentaires

### Documents d'archive

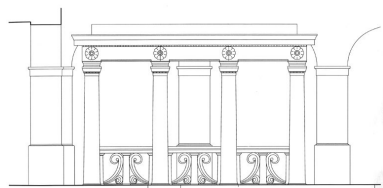
- **A HCL. [S.c.] (boîte : Association des 48 martyrs de Lyon 1877-1949). Etat des dépenses faites [à A HCL. [S.c.] (boîte : Association des 48 martyrs de Lyon 1877-1949). Etat des dépenses faites [à la chapelle souterraine], 1er août [1886]**
- **A HCL. [S.c.] (boîte : Association des 48 martyrs de Lyon 1877-1949). Facture de la SA des A HCL. [S.c.] (boîte : Association des 48 martyrs de Lyon 1877-1949). Facture de la SA des carrières de Villebois, Hauteville..., 15 août 1886**
- **A HCL. [S.c.] (boîte : Association des 48 martyrs de Lyon 1877-1949). Mémoire des travaux exécutés A HCL. [S.c.] (boîte : Association des 48 martyrs de Lyon 1877-1949). Mémoire des travaux exécutés par Vial, entrepreneur, 24 février 1887**
- **A HCL. [S.c.] (boîte : Association des 48 martyrs de Lyon 1877-1949). Travaux de la crypte de St A HCL. [S.c.] (boîte : Association des 48 martyrs de Lyon 1877-1949). Travaux de la crypte de St Pothin exécutés pendant les années 1886 1887 sous la direction de M. Sainte-Marie Perrin architecte. Comptendu présenté par l'architecte à Monsieur le Chanoine Comte, 28 juin 1887**
- **A HCL. [S.c.] (boîte : Association des 48 martyrs de Lyon 1877-1949). Mémoire par Boudet, oncle et A HCL. [S.c.] (boîte : Association des 48 martyrs de Lyon 1877-1949). Mémoire par Boudet, oncle et neveu, pour les travaux exécutés à l'escalier et au vestibule, 1887**

### Documents figurés

- **Antiquaille. Cour du cloître. A gauche et au 1er plan entrée du caveau de Saint-Pothin [chapelle Antiquaille. Cour du cloître. A gauche et au 1er plan entrée du caveau de Saint-Pothin [chapelle souterraine], au fond, derrière la balustrade, salle du Conseil / [abbé Joseph Amphoux]. [ca 1920-1935]. 1 photogr. pos. (épreuve sur papier) ; 11,3 x 16,3 cm (Musée HCL : AF IV-5)**

- **Antiquaille. Entrée du caveau de Saint-Pothin [chapelle souterraine] / [abbé Joseph Amphoux].** [ca Antiquaille. Entrée du caveau de Saint-Pothin [chapelle souterraine] / [abbé Joseph Amphoux]. [ca 1920-1935]. 1 fotogr. pos. (épreuve sur papier) ; 11,3 x 16,3 cm (Musée HCL : AF IV-5)

## Illustrations



Elévation du portique  
Dess. Romain Boucharlat  
IVR82\_20036903557NUD



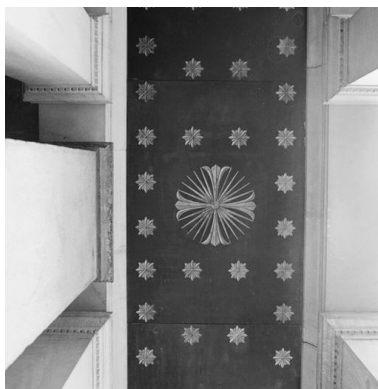
Antiquaille. Cour du cloître. A gauche et au 1er plan entrée du caveau de Saint-Pothin [chapelle souterraine], fotogr. par l'abbé Joseph Amphoux, ca 1920-1935  
Repro. Jean-Marie Refflé  
IVR82\_20026900619XAB



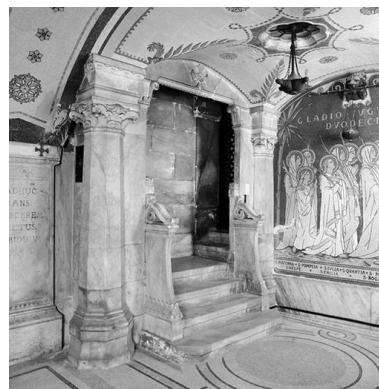
Antiquaille. Entrée du caveau de Saint-Pothin [chapelle souterraine], fotogr. par l'abbé Joseph Amphoux, ca 1920-1935  
Repro. Jean-Marie Refflé  
IVR82\_20026900629XAB



Vue générale du portique  
Phot. Jean-Marie Refflé  
IVR82\_20016900746X



Plafond du portique  
Phot. Martial Couderette  
IVR82\_20016900747X



Débouché de l'escalier dans la chapelle  
Phot. Martial Couderette  
IVR82\_20016900769X

## Dossiers liés

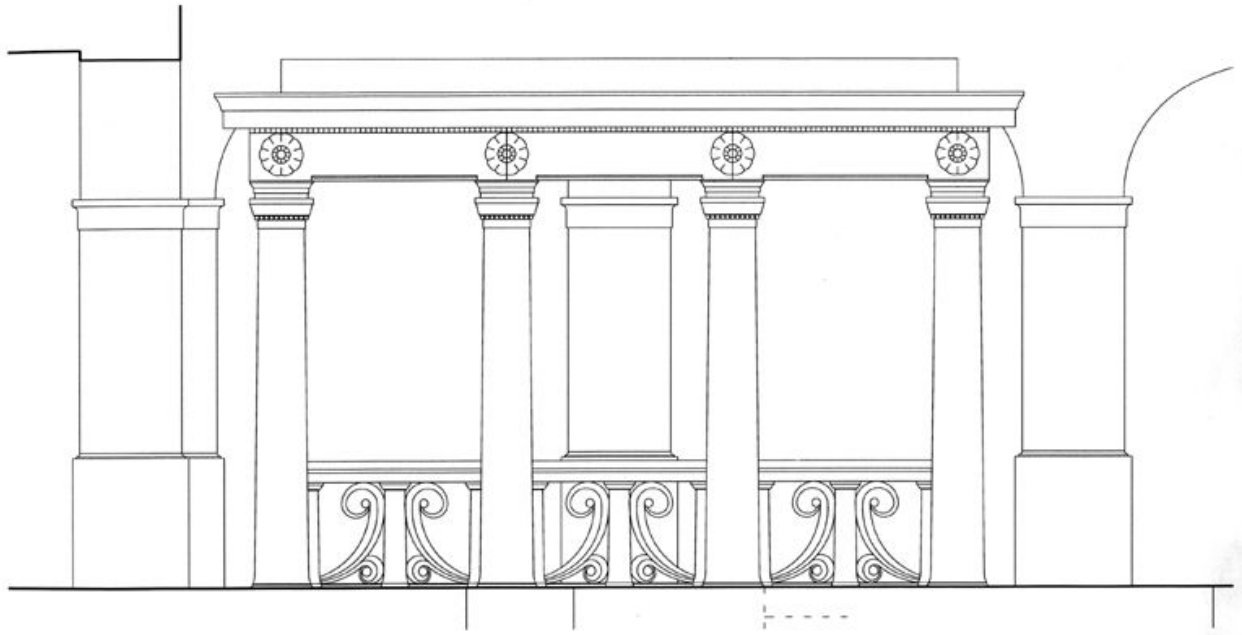
**Oeuvre(s) contenue(s) :**

**Oeuvre(s) en rapport :**

Présentation du mobilier de la chapelle souterraine dite caveau de saint Pothin (IM69000644) Lyon 5e, 1 rue de l' Antiquaille

Auteur(s) du dossier : Bernard Ducouret, Françoise Vitali

Copyright(s) : © Région Rhône-Alpes, Inventaire général du patrimoine culturel ; © Ville de Lyon



Elévation du portique

IVR82\_20036903557NUD

Auteur de l'illustration : Romain Boucharlat

Technique de relevé : relevé manuel ; Échelle : 1:25

© Ecole d'Architecture de Lyon

reproduction soumise à autorisation du titulaire des droits d'exploitation



Antiquaille. Cour du cloître. A gauche et au 1er plan entrée du caveau de Saint-Pothin [chapelle souterraine], fotogr. par l'abbé Joseph Amphoux, ca 1920-1935

Référence du document reproduit :

- **Antiquaille. Cour du cloître. A gauche et au 1er plan entrée du caveau de Saint-Pothin [chapelle souterraine], au fond, derrière la balustrade, salle du Conseil** / [abbé Joseph Amphoux]. [ca 1920-1935]. 1 fotogr. pos. (épreuve sur papier) ; 11,3 x 16,3 cm (Musée HCL : AF IV-5)

IVR82\_20026900619XAB

Auteur de l'illustration (reproduction) : Jean-Marie Refflé

© Région Rhône-Alpes, Inventaire général du patrimoine culturel ; © Ville de Lyon  
reproduction soumise à autorisation du titulaire des droits d'exploitation



Antiquaille. Entrée du caveau de Saint-Pothin [chapelle souterraine], fotogr. par l'abbé Joseph Amphoux, ca 1920-1935

Référence du document reproduit :

- **Antiquaille. Entrée du caveau de Saint-Pothin [chapelle souterraine] / [abbé Joseph Amphoux]. [ca 1920-1935].** 1 fotogr. pos. (épreuve sur papier) ; 11,3 x 16,3 cm (Musée HCL : AF IV-5)

IVR82\_20026900629XAB

Auteur de l'illustration (reproduction) : Jean-Marie Refflé

© Région Rhône-Alpes, Inventaire général du patrimoine culturel ; © Ville de Lyon  
reproduction soumise à autorisation du titulaire des droits d'exploitation

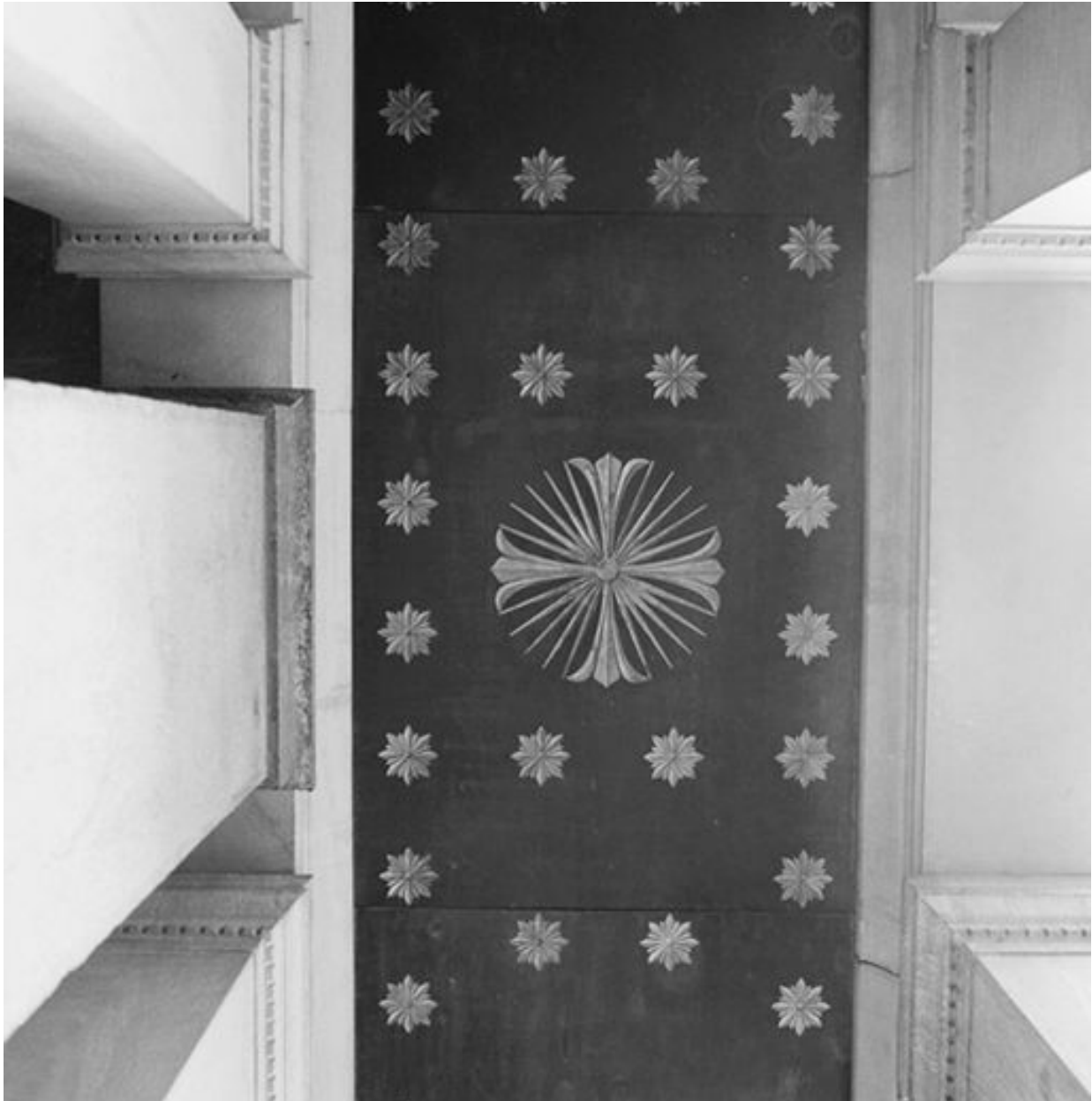


Vue générale du portique

IVR82\_20016900746X

Auteur de l'illustration : Jean-Marie Refflé

© Région Rhône-Alpes, Inventaire général du patrimoine culturel ; © Ville de Lyon  
reproduction soumise à autorisation du titulaire des droits d'exploitation



Plafond du portique

IVR82\_20016900747X

Auteur de l'illustration : Martial Couderette

© Région Rhône-Alpes, Inventaire général du patrimoine culturel ; © Ville de Lyon  
reproduction soumise à autorisation du titulaire des droits d'exploitation





Débouché de l'escalier dans la chapelle

IVR82\_20016900769X

Auteur de l'illustration : Martial Couderette

© Région Rhône-Alpes, Inventaire général du patrimoine culturel ; © Ville de Lyon  
reproduction soumise à autorisation du titulaire des droits d'exploitation