



Lyon 4e  
Croix-Rousse  
6 rue Dumenge

## **immeuble-atelier, actuellement immeuble à logements**

### **Références du dossier**

Numéro de dossier : IA69001337  
Date de l'enquête initiale : 2013  
Date(s) de rédaction : 2013  
Cadre de l'étude : enquête thématique régionale Patrimoine industriel  
Degré d'étude : monographié

### **Désignation**

Dénomination : immeuble à logements, atelier  
Destinations successives : immeuble à logements  
Parties constituantes non étudiées : cour

### **Compléments de localisation**

Milieu d'implantation : en ville  
Références cadastrales : 1999, AW, 293, 92

### **Historique**

La rue Dumenge apparaît dès 1816 dans les matrices cadastrales, mais le n°6 n'est nommé qu'en 1832. L'immeuble voisin n°4 dont l'escalier est commun avec le n°6 apparaît cependant dès 1820. On sait par ailleurs que dès 1817, la rue Dumenge est presque entièrement bâtie ce qui laisse supposer la date de construction de l'immeuble d'environ 1817. Dumenge vend ses terrains entre 1810 et 1827 dans son clos et la rue principale est percée vers 1815, ce qui laisse supposer la date de construction de l'immeuble d'environ 1815-1820. D'après le plan cadastral napoléonien de 1827, la parcelle est bâtie et appartient à Gilbert Champavert. La parcelle regroupe le n°6 et le n°9 rue du Pavillon qui fait l'angle et dont l'escalier est également commun avec le n°4 et le n°6 de la rue Dumenge. L'étude des mutations de propriétés entre 1882 et 1974 nous apprend que 5 propriétaires se sont succédés. En 1945, les Hospices Civils de Lyon sont devenus propriétaires de l'immeuble.

Le permis de construire est manquant. Seule une demande d'alignement nous apprend qu'en 1852, le propriétaire Bleton est autorisé à pratiquer une ouverture au rez-de-chaussée de sa maison.

L'immeuble peut être qualifié d'immeuble-atelier car il possède les caractéristiques architecturales de ces immeubles dédiés au travail de la soie. Les façades sont percées de grandes baies rectangulaires à intervalles réguliers qui permettaient d'éclairer les ateliers et d'offrir le meilleur éclairage à toute heure de la journée puisqu'un métier était placé devant chaque fenêtre. Cela nous renseigne également sur l'importante hauteur sous plafond des anciens appartements-ateliers. Les marques observées sur un plafond du 3e étage nous confirme la présence de métiers à tisser car les mécaniques étaient maintenues grâce aux poutres des plafonds. Il y a ainsi des encoches dans les poutres. Les recensements de populations confirment également la présence d'ouvriers à soie et de fabricants dans la rue Dumenge et notamment dans l'immeuble n°6.

L'immeuble accueille la galerie d'art Vrais rêves au rez-de-chaussée et en sous-sol à noter la présence de fragment de peinture murale encore non identifiée ; les étages sont aujourd'hui occupés par des logements.

Période(s) principale(s) : 1er quart 19e siècle

### **Description**

Cet immeuble d'angle présente une façade principale sur la rue Dumenge de quatre niveaux et six travées. Le rez-de-chaussée est de plain-pied et composé d'arcades et travées rectangulaires. Une partie de l'enduit a été enlevé pour laisser la

Pierre apparente. Un bandeau horizontal sépare le rez-de-chaussée des étages carrés. Les étages présentent des percements réguliers. Les trumeaux sont étroits et sans décors. Le traitement des baies est homogène, elles sont rectangulaires et les appuis sont saillants. Les encadrements sont marqués par l'absence d'enduit et les pierres apparentes. Des fenêtres sont équipées de volets roulants avec caissons métalliques. La façade côté rue du Pavillon présente 4 niveaux et 3 travées. Le rez-de-chaussée est composé d'une arcade et de travées rectangulaires. Les pierres sont laissées apparentes. Les percements des baies des étages sont réguliers, le traitement des baies est homogène. Les encadrements sont marqués par les pierres apparentes, tout comme l'angle dont le chaînage est mis en évidence par l'absence d'enduit. Les appuis des baies sont saillants. Les fenêtres des 2e et 3e étages sont équipées de volets roulants. La porte se situe sur la façade de l'immeuble mitoyen n°4. L'allée et l'escalier sont communs aux deux immeubles. Il s'agit d'une porte cochère en bois avec une imposte en ferronnerie et un décor de tables affleurées. L'allée présente un plafond à solives apparentes et un sol en pierre. Contrairement à l'élévation extérieure, le nombre d'étages est de cinq à l'intérieur de l'immeuble. L'escalier est dans-oeuvre. C'est un escalier de dimensions exceptionnelles rampe sur rampe à deux volées avec une marche de départ légèrement ondulée et un mur noyau plein. L'escalier est intéressant pour ses dimensions, car la largeur est plus importante que dans d'autres logements-ateliers. C'est un exemple unique de la rue Dumenge et de tout le secteur étudié. Cette particularité peut s'expliquer par le fait que l'escalier dessert trois immeubles. Chaque palier dessert quatre appartements. L'éclairage se fait sur cour. L'escalier est en pierre calcaire à gryphées de Saint-Fortunat et en bois pour le dernier niveau. Les marches des volées en bois sont percées de petits trous, peut-être pour laisser passer la lumière. Dans un appartement du troisième étage, des marques de métier à tisser sont visibles sur les poutres du plafond ce qui laisse supposer la présence d'un tisseur dans l'appartement.

### Éléments descriptifs

Matériau(x) du gros-oeuvre, mise en oeuvre et revêtement : calcaire, moellon, enduit

Matériau(x) de couverture : tuile mécanique

Étage(s) ou vaisseau(x) : 3 étages carrés

Couvrements :

Type(s) de couverture : toit à longs pans

Escaliers : escalier dans-oeuvre : escalier droit ;

### Typologies et état de conservation

État de conservation : bon état

### Statut, intérêt et protection

Escalier remarquable hors normes au niveau de ses dimensions exceptionnelles : immeuble à mettre en EBP.

Intérêt de l'œuvre : à signaler

Éléments remarquables : escalier

Protections : édifice non protégé

Statut de la propriété : propriété privée

### Références documentaires

#### Documents d'archive

- **Arch. Mun. Lyon, 3 WP 066 à 3 WP 090, 1788-1844, Contributions - Administrations financières - Impôts directs**

**Série 3 WP : Contributions - Administrations financières - Impôts directs.**

3 WP 066 1 : cadastre. – évaluations faites par les classificateurs : 2 registres (1828). Révision : correspondance, circulaires, listes nominatives, tableau comparatif de la taxe foncière pour les années 1792, 1815 et 1829, extraits cadastraux (1826-1829). Contestations :

correspondances, extraits cadastraux (1826-1830). 1826 – 1830

3 WP 066 2 : mutations sur propriétés bâties et nouvelles constructions : états récapitulatifs, registres. 1814 – 1847

3 WP 067 : nouvelles constructions soumises aux contributions foncières et à celles sur les portes et fenêtres : listes nominatives. 1830–1846

3 WP 068 – 069 1 : assiette, répartition et perception : correspondance, listes nominatives, états récapitulatifs d'impôts, circulaires, textes officiels, rapports, affiches, pièces comptables, registre. 1788 – 1868 ; 068 1788 – 1805 ; 069 1 1809 - 1868

3 WP 069 2 : nominations des répartiteurs de l'impôt : correspondance, circulaires. 1802 – 1848

- 3 WP 069 2 : nomination des répartiteurs de l'impôt : correspondance, circulaires. 1802 – 1848
- 3 WP 070 1 : patentes, assiette et perception : correspondance, textes officiels, circulaires, tableaux, affiches, listes nominatives, pétition. 1792 – 1847
- 3 WP 070 2 : registre de déclarations. 1791
- 3 WP 070 3 : adresses et changements de domicile d contribuables :listes nominatives. 1798
- 3 WP 070 4 : matrices : extraits, avis de réception des déclarations de mutations (1794 – 1795). Rôles généraux et particuliers : correspondance, extraits, avis de publication et de mise en recouvrement, affiches, inventaires, tableaux (1796 – 1843). 1794 – 1843
- 3 WP 071 : exonération et dégrèvement. – dossiers particuliers et états des décisions prises : correspondance, attestations, registres. 1796 – 1847
- 3 WP 072 1 : mandements de répartition au niveau du département, de l'arrondissement et de la commune. 1797 – 1847
- 3 WP 072 2 : ensemble de documents non datés : tableaux, liste nominative. S.d.
- 3 WP 073 5 : vingtième pour l'année 1783 : rôle d'imposition. 1782
- 3 WP 073 6 : vingtième pour l'année 1789 : rôle d'imposition (1788). Capitation pour l'année 1790 : rôle d'imposition (1790). « Pour les deux vingtièmes et quatre sous du premier... » Pour l'année 1790 : rôle d'imposition (1790). Remplacement des taxes supprimées en 1790 : texte officiel, registre (1792). 1788 – 1792
- 3 WP 074 : états des trois sections « Levant », « Centre » et « Couchant » : registres. 1791
- 3 WP 075 1 – 075 4 : taxe foncière pour l'année 1791. 1791 – 1792.
- 075 1 1ère section et partie de la 2ème section : rôle d'imposition. Recensement des propriétaires en vue de l'établissement de l'impôt foncier : registre.
- 075 2 3ème section partie du Bourg de Cuire-La Croix-Rousse, Serin... » : copie de matrice.
- 075 3 3 sections de Cuire – la Croix-Rousse : répertoire général, matrice de rôle.
- 075 4 rôles d'imposition pour la commune de Cuire – la Croix-Rousse : répertoire du rôle.
- 3 WP 075 5 – 075 6 : contribution personnelle mobilière. [1790-1800]
- 075 5 1791 : matrice de rôle et copie de matrice de rôle pour la 3ème section
- 075 6 [1790 – 1800] : répertoire (s.d.)
- 3 WP 075 7 : patentes 1791 : rôle d'imposition. 1792
- 3 WP 076 1 – 076 6 : taxe foncière. 1792-1796
- 076 1 – 076 2 1792. 076 1 matrice de rôle. 076 2 rôle d'imposition (1793).
- 076 3 – 076 4 1793. 076 3 matrice de rôle. 076 4 rôle d'imposition. Extrait du rôle de l'année 1793 pour l'établissement de celui de 1796 – 1797 (avec indication des « maisons ruinées et nouvellement construites »).
- 076 5 – 076 6 1794-1795. 076 5 matrice de rôle (1796). 076 6 rôle d'imposition (1796).
- 3 WP 077 1 – 078 2 : contribution personnelle mobilière. [1790-1800]
- 077 1 – 077 2 1791. 077 1 matrice de rôle (1792). 077 2 copie du rôle d'imposition supplémentaire (1792).
- 077 3 1792 : matrice de rôle (1793)
- 078 1 [1790-1800] : matrice du rôle (s.d.)
- 078 2 1793 : rôle d'imposition (1795).
- 3 WP 079 1 taxe additionnelle prélevée pour les réparations du chemin de la Boucle : rôle d'imposition. 1/5ème pour 1796 et 1797 : rôle provisoire d'imposition. 1796 – 1797.
- 3 WP 079 2 – 079 3 : taxe foncière. 1796-1798.
- 079 2 1796 – 1798 : matrice de rôle
- 079 3 1797 – 1798 : rôle d'imposition
- 3 WP 079 4 – 079 6 contribution personnelle mobilière. 1796-1798
- 079 4 1796-1798 : matrice de rôle.
- 079 5 1796-1797 : rôle d'imposition
- 079 6 1796 – 1798 : rôle supplémentaire
- 3 WP 079 7 : taxe foncière 1800 et 1801 : rôle d'imposition. 1800
- 3 WP 0 79 8 : contribution des portes et fenêtres 1801 et 1802 : rôle d'imposition. 1801
- 3 WP 079 9 : taxe foncière et contribution des portes et fenêtres 1804 et 1805. Etats des changements pour 1805 et 1811 : rôle d'imposition. 1806 - 1817
- 3 WP 080 1 : contribution personnelle mobilière 1809 : matrice sommaire. 1808
- 3 WP 080 2 : patentes 1811 : matrice du rôle. 1811
- 3 WP 080 3 : contribution personnelle mobilière 1811 : matrice sommaire. 1810
- 3 WP 080 4 : patentes 1811 : matrice de rôle. 1811
- 3 WP 080 5 : taxe foncière 1812 : rôle d'imposition (1811), copie du rôle d'imposition (1812-1813).
- Contribution des portes et fenêtres :  
rôle d'imposition (1811). 1811 – 1813
- 3 WP 080 6 : patentes 1812 : rôle d'imposition et rôle supplémentaire. 1811
- 3 WP 080 7 : contribution personnelle mobilière 1812 : rôle d'imposition. 1811

3 WP 080 8 : taxes particulières 1812. – Journées de réparation des chemins vicinaux : rôle. 1812  
3 WP 080 9 : contribution personnelle mobilière et patentes 1813 : projet de matrice. 1813 3 WP 080 10 : taxe foncière 1814-1817. – Etat de section pour : - le faubourg « côté Orient », quartiers du Chapeau-Rouge et des Gloriettes, - le faubourg « côté Occident », quartier St Vincent, - la section de Serin. 1814-1817  
3 WP 081 1 : taxe foncière, contribution personnelle mobilière et patentes 1814 : rôle d'imposition. 1813  
3 WP 081 2 : contribution personnelle mobilière 1814 : double de la matrice de rôle. 1814  
2 WP 081 3 : taxe foncière et contribution des portes et fenêtres 1815 : rôle d'imposition. 1814  
3 WP 081 4 : contribution des portes et fenêtres 1815 : copie de la matrice. 1815  
3 WP 081 5 : patentes 1815 : rôle d'imposition. 1815  
3 WP 081 6 – 081 7 : contribution personnelle mobilière. 1814 – 1817  
081 6 1815 : rôles d'imposition  
081 7 : 1815 – 1817 : copie de matrice de rôle  
3 WP 082 1 : taxe foncière et contribution des portes et fenêtres : rôle d'imposition. Contribution personnelle mobilière : état des restes à percevoir. Patentes : rôle d'imposition. 1816  
3 WP 082 2 : contributions extraordinaires destinées à couvrir les dépenses militaires de 1815 pour l'année 1816 : rôle d'imposition. 1815-1818.  
3 WP 082 3 : contribution personnelle mobilière 1818-1819 : matrice de rôle. 1819  
3 WP 083 1 : taxe foncière, contribution personnelle mobilière et patentes 1820-1821 : rôle d'imposition. 1820-1821  
3 WP 083 2 : recensement des portes et fenêtres : registre. 1822  
3 WP 083 3 : taxe foncière, contribution personnelle mobilière et patentes 1822 : minute de rôle. Patentes, taxe foncière et contribution des portes et fenêtres 1824 : rôle d'imposition. 1822-1824  
3 WP 084 1 : quatre contributions directes 1826-1828 : matrice de rôle. 1826-1828  
3 WP 084 2 : contribution personnelle mobilière 1828 et 1829. 1828-1829  
3 WP 085 1 : contributions directes 1829-1831 : matrice générale. 1829-1830  
3 WP 085 2 : taxe foncière 1830 : état récapitulatif. 1830  
3 WP 085 3 : patentes 1829 – 1831 : matrice de rôle. 1828  
3 WP 085 4 – 085 5 : contributions des portes et fenêtres, contribution personnelle mobilière, taxe foncière et patentes. 1831-1833  
085 4 1831 : état du montant des rôles  
085 5 1832 : matrice de rôle  
3 WP 086 1 : taxe foncière et contribution des portes et fenêtres 1833 – 1835 : matrice générale. Contribution personnelle mobilière et patentes 1833 : matrice de rôle. 1833 – 1835  
3 WP 086 2 : contribution personnelle mobilière et patentes 1834 : rôle d'imposition, affiche. 1834  
3 WP 086 3 : patentes et centimes additionnels : matrice supplémentaire. 1834  
3 WP 086 4 : taxe foncière et contribution des portes et fenêtres 1835 : état du montant des rôles. Contribution personnelle mobilière et patentes 1835 : rôle d'imposition, affiche. 1835  
3 WP 086 5 – 086 6 : taxe foncière et contribution des portes et fenêtres 1836. 1836  
086 5 matrice de rôle  
086 6 concerne les nouvelles constructions et les reconstructions : état du montant des rôles  
3 WP 086 7 : contribution personnelle mobilière et patentes 1836 : matrice de rôle, affiche. 1836  
3 WP 087 1 : taxe foncière et contribution des portes et fenêtres 1837 : matrice générale. 1837  
3 WP 087 2 : patentes 1837 : matrice générale. 1837  
3 WP 087 3 : taxe foncière et contribution des portes et fenêtres 1838 : copie de la matrice générale. 1838  
3 WP 088 1 : contribution personnelle mobilière et patentes 1838 : matrice de rôle. 1838  
3 WP 088 2 : patentes 1839 : matrice de rôle. Taxe foncière et contribution des portes et fenêtres 1839 : matrice générale. 1839  
3 WP 089 : contribution personnelle mobilière et patentes 1840-1842 : matrices de rôle (1839-1840, 1842).  
Taxe foncière et contribution  
des portes et fenêtres 1840-1841 : matrice générale. 1839-1842  
3 WP 090 : contribution personnelle mobilière et patentes 1843-1844 : matrice de rôle. Taxe foncière et contribution des portes et fenêtres 1842-1844 : matrice de rôle. 1842-1844.  
A partir des numéros de parcelles du plan cadastral, les registres permettent de retrouver à quelles dates les terrains ont été bâtis. Grâce aux documents, toutes les constructions situées entre la rue Dumenge et la rue Pailleron peuvent être datées, car le secteur est entièrement bâti en 1846 (exceptées les parcelles mutables des garages de réparation ou des ateliers). Les registres de la série renseignent aussi sur les mutations de propriétés.  
AC Lyon : 3 WP 066 à 3 WP 090

- **Arch. Mun. Lyon, 3 WP 191, 1816-1842, dossier par rue.**  
**3 WP 191** : exemple de dossier par rue : "rue Dumenge"  
Pochette 1 « Chemin Dumenge » : demande d'élévation d'un mur de clôture par Monsieur Langloire le 5 mars 1819 ; Pochette 2 « permission de voirie » ; Pochette 3 « entretien » ;  
Les dossiers par rues donnent des informations sur les percements, les agrandissements et les élargissements des rues. Ils contiennent également des permissions de voirie, des contrats de cession et des demandes d'alignement pour des constructions d'immeubles ou des modifications ultérieures. Des plans d'alignement accompagnent souvent les documents. Tous ces documents permettent de retracer l'historique des rues et de savoir à quel moment elles ont été percées ou modifiées. ils apportent aussi des renseignements sur les différents propriétaires des lotissements du secteur oriental du Plateau de la Croix-Rousse.  
AC Lyon : 3 WP 191
- **Arch. Mun. Lyon, 315 WP 32, 1852-1893, demandes d'alignement rue Dumenge**  
**315 WP 32** : "constructions ; alignement ; rue Duguesclin à Dumont"  
Dossier de demandes d'alignement déposées pour la rue Dumenge entre 1852 et 1893. Le dossier sur la rue Dumenge contient treize demandes d'alignement pour des changements de portes, des élévations, des modifications d'ouvertures et des percements de fenêtres. Il s'agit de travaux réalisés bien après les constructions des immeubles, on ne possède pas les demandes d'alignement pour la construction des immeubles de la rue Dumenge.  
AC Lyon : 315 WP 32
- **Arch. Dép. Rhône, 3P 138/177 ; 181 ; 192, 1882-1974, mutations de propriétés**  
**Matrices des propriétés bâties et non bâties par ordre alphabétique des rues 3P 138/177** : "1882-1910 : cases 1-1000 rue des actionnaires à rue Gigodot" ; **3P 138/181** : "1910-1944 : cases 1-1028 rue des Actionnaires à rue Dumont" ; **3P 138/192** : "1943-1974 : rue des Actionnaires (n°2) à rue du Chariot d'Or (n°1bis-30)" ; Mutations de propriétés de 1882 à 1974. Les matrices des propriétés bâties présentent les changements de propriétaires entre 1882 et 1974 par ordre alphabétique des rues.  
AD Rhône : 3P 138/177 ; 181 ; 192
- **AD Rhône, 3 P 138/168, 1828, cadastre**  
AD Rhône, 3 P 138/168. États de sections des propriétés bâties et non bâties : section A dite de Serin, section B dite de la Croix-Rousse, section C dite de Saint Clair, 20 octobre 1828. L'aire d'étude appartient à la section C dite de Saint-Clair. Le document présente l'état du secteur et des quartiers en 1828. Les parcelles sont numérotées sur le plan et, le registre donne les noms des propriétaires des parcelles et la nature de celles-ci : terre, jardin, passage, hangar ou maison.  
AD Rhône : 3 P 138/168
- **Arch. Mun. Lyon, 2162 W 97, déclaration de travaux**  
**2162 W 97** : Déclarations de travaux 1999 : 740/1999 6 rue Dumenge.  
Aménagement d'un local professionnel en 1999 au rez-de-chaussée de l'immeuble pour une activité libérale. Les travaux prévus sont : piquage de l'enduit de façade, jointoiement et brossage des pierres rendues apparentes ; peinture du soubassement ; réouverture de la fenêtre en imposte sur rue, actuellement masquée ; peinture des huisseries extérieures. En septembre 1999, un avis défavorable est donné par l'architecte des bâtiments de France Pierre Francescini car « l'aspect pierre apparente n'est pas compatible avec l'architecture de cet immeuble lyonnais traditionnel ; le rez-de-chaussée doit être enduit au mortier de chaux naturelle, et coloré par un badigeon ; menuiseries dans une teinte sombre pour mieux s'intégrer aux percements ».  
AC Lyon : 2162 W 97
- **Arch. Mun. Lyon, 3 WP 4, 1810-1813**  
**3 WP 4** : Délibérations du conseil municipal de la Croix-Rousse, 1810-1813.  
AC Lyon

## Annexe 1

### Recensements de la population en 1825 (Arch. Mun. Lyon 3 WP 027 1 à 061, registres de recensements de la population de la commune de la Croix-Rousse)

## Annexe 2

### Recensement de la population en 1831 rue Dumenge (Arch. Mun. Lyon 3 WP 027 1 à 061, registres de recensements de la population de la commune de la Croix-Rousse)

N°2 : Benoit propriétaire. 2 fabricants, 1 cordonnier, 1 cabaretier, 1 dévideuse et 1 propriétaire.

N°4 : Cochet propriétaire. 11 fabricants, 1 monteur dévideur et 1 porteur.

N°6 : Cochet propriétaire. 10 propriétaires, 3 dévideurs et 1 rentier.

N°8 : Puy Vincent propriétaire. 25 fabricants, 2 épiciers, 1 cordonnier, 1 cabaretier et 1 charpentier.

N°10 : Fossier et Marchand propriétaires. 10 fabricants, 1 dévideuse, 1 maçon et 1 tailleur.

N°1 : Farge et Colomb propriétaires. 5 fabricants, 1 perruquier, 1 boucher (RC), 1 cabaretier (RC) et 1 journalier.

N°3 : Canuel propriétaire. 1 fabricant (RC) et 1 propriétaire

N°5 : 7 fabricants et 1 menuisier

N°7 : Renaud propriétaire. 11 fabricants, 1 tailleur, 1 boulanger, 1 charcutier (RC), 1 plieur, 1 tailleur et 1 ?

N°9 : Caillat propriétaire. 6 fabricants, 1 épicier (RC), 1 lingère, 1 tailleuse, 1 remetteuse, 1 dévideuse, 1 empailleur

N°11 : 7 fabricants, 1 tourneur et 1 vendeur de parapluies (RC)

N°13 : Buyet propriétaire. 13 fabricants, 1 cordonnier (RC), 1 manufacturier (RC), 1 mécanicien (RC), 1 farinier (RC) et 1 garçon de ? (RC)

N°15 : Dumenge propriétaire. 13 propriétaires, 1 plieur fabricant (RC), 1 perruquier (RC), 1 menuisier (RC), 1 tordeuse

N°2 : veuve Thiers propriétaire. 5 fabricants, 1 dévideuse (RC)

N°4 : Ferouillet propriétaire. 5 fabricants, 1 jardinier, 1 officier en retraite, 3 rentier, 1 serrurier (RC), 1 tailleuse et 1 jardinier à gage (RC)

## Annexe 3

### Recensement de la population en 1844 rue Dumenge (Arch. Mun. Lyon 3 WP 027 1 à 061, registres de recensements de la population de la commune de la Croix-Rousse)

N°1 : 4 ouvriers en soie, 1 cabaretier, 1 rentier et 1 blanchisseuse

N°3 : 3 ouvriers en soie, 1 tourneur, 1 propriétaire menuisier et 1 rentier

N°5 : 4 ouvriers en soie, 1 boulanger et 1 menuisier

N°7 : 14 ouvriers en soie, 1 boulanger et 1 menuisier

N°9 : 8 ouvriers en soie, 1 tailleur, 1 vinaigrier, 1 régisseur, 1 repriseuse, 1 journalière, 1 repiqueur de carton et 1 maitre menuisier

N°11 : 8 ouvriers en soie, 1 cabaretier, 1 menuisier et 1 ouvrier menuisier

N°13 : 26 ouvriers en soie, 1 menuisier mécanicien, 2 plieurs, 1 journalier et 1 porteur

N°15 : 11 ouvriers en soie, 1 menuisier, 1 portier

N°2 : 1 cabaretier, 3 ouvriers en soie et 1 cordonnier

N°4 : 29 ouvriers en soie, 3 journaliers, 1 marchand de parapluies, 1 vinaigrier, 8 dévideurs, 1 tordeuse, 1 couturière, 1 tailleuse, 1 teinturier ouvrier, 1 ouvrier boulanger et 1 ouvrier maçon

N°6 : 11 ouvriers en soie, 1 fabricant de peignes, 1 fabricant de ? et 1 rentier

N°8 : 1 poëlier, 1 cabaretier, 1 épicier, 1 gardien, 2 ouvriers, 21 ouvriers en soie, 1 ouvrier de chapeau, 1 dévideur, 1 garçon, 1 cannetière et 1 propriétaire

N°10 : 11 ouvriers en soie, 2 propriétaires et 1 tulliste

## Annexe 4

### Annuaire de la ville de Lyon 1861, rue Dumenge (Arch. Mun. Lyon annuaires de la ville de Lyon 2Mi97)

n°2 : Mme Metra, modes et Metra, coiffeur ; n°3 : Donneaud, tisseur, Bichet, tisseur, Miège, tisseur, Vidal, pharmacien, Duperay, boulanger ; n°4 : Miège, propriétaire, Vial aîné, fabricant de maillons, Coulet, tourneur pour la fabrique ; n°5 : Monin, plieur, Rivoirad, propriétaire ; n°7 : Peilat, tisseur, Petit-Jean, tisseur, Thevenon, boulanger ; n°9 : Monfray, propriétaire ; n°10 : Veyssièrre, cordonnier, Dubois, menuisier pour la fabrique, Comte, serrurier, Gonon, épicier,



Olagnon, vins, Monnet, plieur ; n°11 : Armand, épicier, Télé, tonnelier ; n°12 : Lablanche, épinglier ; n°13 : Chilard, boucher ; Avon fils, mécanicien pour la fabrique, Giroud, plieur ; n°15 : Morel, tisseur, Bonny, tisseur, Clément, tisseur, Giraud, mécanicien pour la fabrique, Brunet, plieur, Rigot, fabricant de navettes, Monternand, charcutier, Lachenal, horloger.

## Illustrations



Vue d'ensemble du n°6  
rue Dumenge depuis l'est  
Phot. Thierry\_Leroy  
IVR82\_20136901396NUCAQ



Façade latérale du n°6  
rue Dumenge sur la rue du Pavillon  
Phot. Nadine Halitim-Dubois  
IVR82\_20136900459NUCA



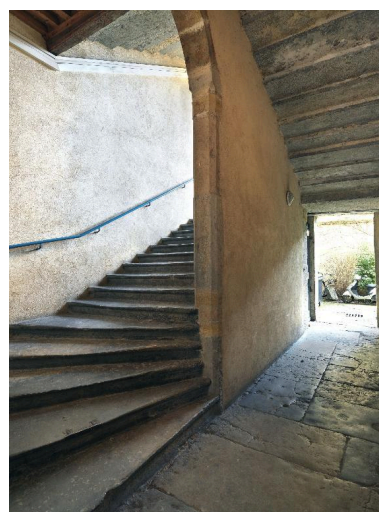
Deuxième et troisième étages du n°6  
rue Dumenge sur la rue du Pavillon  
Phot. Nadine Halitim-Dubois  
IVR82\_20136900469NUCA



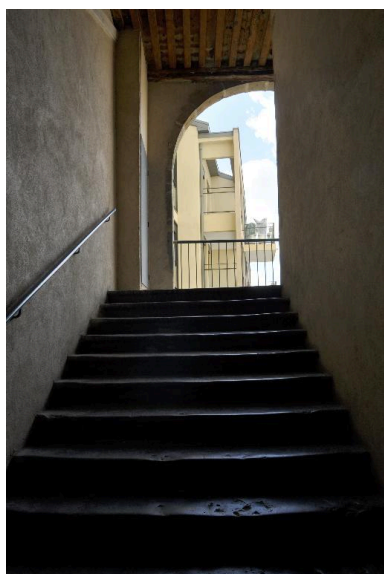
Porte de l'immeuble commune  
aux n°4 et n°6 rue Dumenge  
Phot. Nadine Halitim-Dubois  
IVR82\_20136900461NUCA



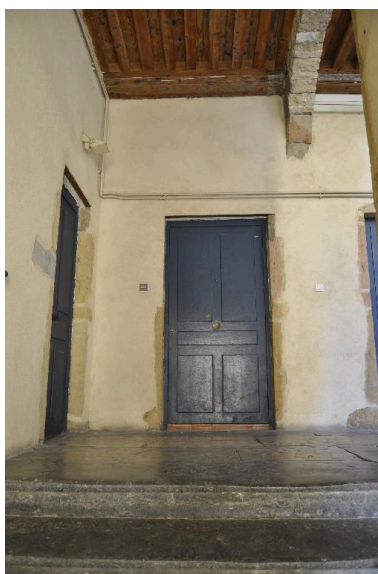
Imposte de la porte d'entrée  
de l'immeuble n°6 rue  
Dumenge et n°4 rue Dumenge  
Phot. Nadine Halitim-Dubois  
IVR82\_20136900414NUCA



Départ de l'escalier  
du n°6 rue Dumenge  
Phot. Thierry\_Leroy  
IVR82\_20136901307NUCAQ



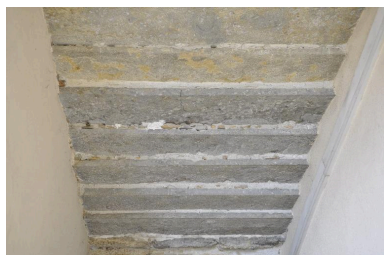
Vue de la première volée de l'escalier du n°6 rue Dumenge  
Phot. Nadine Halitim-Dubois  
IVR82\_20136900417NUCA



Détail d'un palier de l'escalier du n°6 rue Dumenge  
Phot. Nadine Halitim-Dubois  
IVR82\_20136900418NUCA



Marques lapidaires présentes sur l'escalier du n°6 rue Dumenge  
Phot. Nadine Halitim-Dubois  
IVR82\_20136900420NUCA



Détail d'une volée aux marches délardées de l'escalier du n°6 rue Dumenge  
Phot. Nadine Halitim-Dubois  
IVR82\_20136900423NUCA



Marques lapidaires sur le mur noyau de l'escalier du n°6 rue Dumenge  
Phot. Nadine Halitim-Dubois  
IVR82\_20136900421NUCA

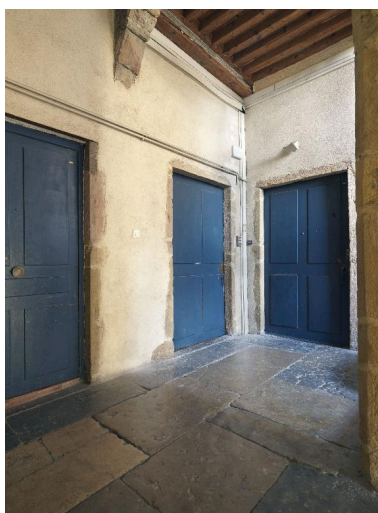


Vue des volées et du mur noyau depuis un palier de l'escalier du n°6 rue Dumenge  
Phot. Thierry\_Leroy  
IVR82\_20136901305NUCAQ





Vue du mur noyau depuis  
un repos intermédiaire de  
l'escalier du n°6 rue Dumenge  
Phot. Thierry\_Leroy  
IVR82\_20136901299NUCAQ



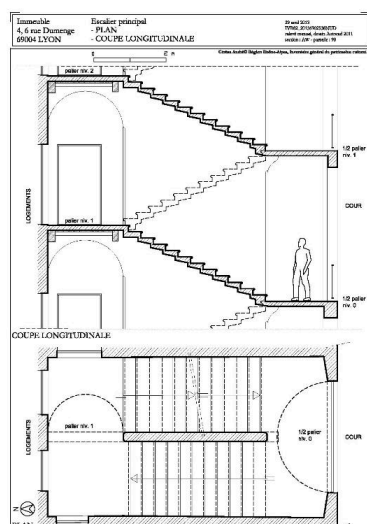
Vue d'un palier de l'escalier  
du n°6 rue Dumenge  
Phot. Thierry\_Leroy  
IVR82\_20136901293NUCAQ



Première volée en bois permettant  
d'accéder au dernier niveau de  
l'escalier du n°6 rue Dumenge  
Phot. Thierry\_Leroy  
IVR82\_20136901381NUCAQ



Vue du mur noyau et du  
dessous d'une des volées  
en bois depuis un repos de  
l'escalier du n°6 rue Dumenge  
Phot. Thierry\_Leroy  
IVR82\_20136901292NUCAQ



Plan et coupe longitudinale  
de l'escalier principal  
du n°6 rue Dumenge  
Dess. André Céréza  
IVR82\_20136902538NUD

## Dossiers liés

**Oeuvre(s) contenue(s) :**

**Oeuvre(s) en rapport :**

Secteur d'étude du 4ème arrondissement de Lyon. Études urbaines du 4e arrondissement : les immeubles-ateliers vecteur du développement urbain du Plateau de la Croix-Rousse. (IA69001355) Rhône-Alpes, Rhône, Lyon 4e, Croix-Rousse, rue Dumenge, rue Pailleron, rue Belfort, rue du Mail

Auteur(s) du dossier : Manon Mauguin, Nadine Halitim-Dubois

Copyright(s) : © Région Rhône-Alpes, Inventaire général du patrimoine culturel ; © Ville de Lyon



Vue d'ensemble du n°6 rue Dumenge depuis l'est

IVR82\_20136901396NUCAQ

Auteur de l'illustration : Thierry\_Leroy

© Région Rhône-Alpes, Inventaire général du patrimoine culturel  
reproduction soumise à autorisation du titulaire des droits d'exploitation





Façade latérale du n°6 rue Dumenge sur la rue du Pavillon

IVR82\_20136900459NUCA

Auteur de l'illustration : Nadine Halitim-Dubois

© Région Rhône-Alpes, Inventaire général du patrimoine culturel  
reproduction soumise à autorisation du titulaire des droits d'exploitation



Deuxième et troisième étages du n°6 rue Dumenge sur la rue du Pavillon

IVR82\_20136900469NUCA

Auteur de l'illustration : Nadine Halitim-Dubois

© Région Rhône-Alpes, Inventaire général du patrimoine culturel  
reproduction soumise à autorisation du titulaire des droits d'exploitation





Porte de l'immeuble commune aux n°4 et n°6 rue Dumenge

IVR82\_20136900461NUCA

Auteur de l'illustration : Nadine Halitim-Dubois

© Région Rhône-Alpes, Inventaire général du patrimoine culturel  
reproduction soumise à autorisation du titulaire des droits d'exploitation





Imposte de la porte d'entrée de l'immeuble n°6 rue Dumenge et n°4 rue Dumenge

IVR82\_20136900414NUCA

Auteur de l'illustration : Nadine Halitim-Dubois

© Région Rhône-Alpes, Inventaire général du patrimoine culturel  
reproduction soumise à autorisation du titulaire des droits d'exploitation

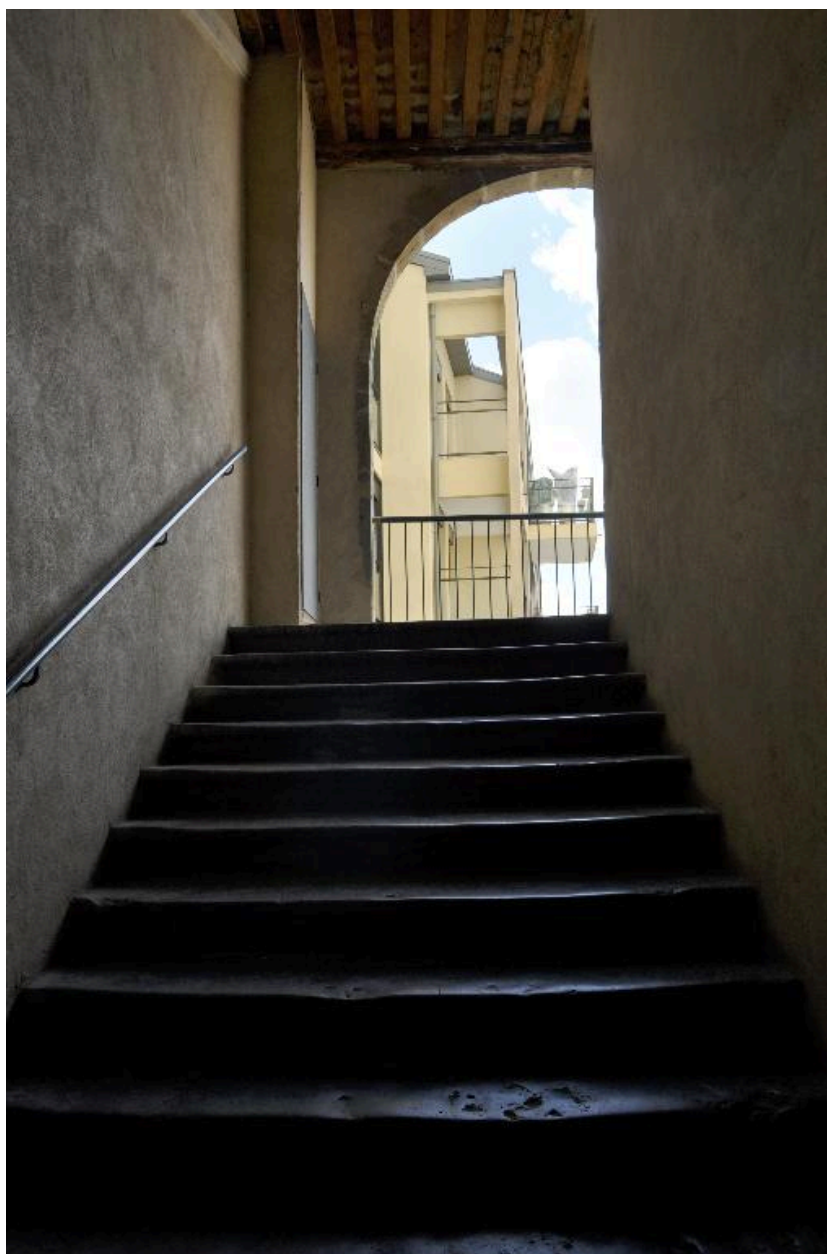


Départ de l'escalier du n°6 rue Dumenge

IVR82\_20136901307NUCAQ

Auteur de l'illustration : Thierry\_Leroy

© Région Rhône-Alpes, Inventaire général du patrimoine culturel  
reproduction soumise à autorisation du titulaire des droits d'exploitation



Vue de la première volée de l'escalier du n°6 rue Dumenge

IVR82\_20136900417NUCA

Auteur de l'illustration : Nadine Halitim-Dubois

© Région Rhône-Alpes, Inventaire général du patrimoine culturel  
reproduction soumise à autorisation du titulaire des droits d'exploitation





Détail d'un palier de l'escalier du n°6 rue Dumenge

IVR82\_20136900418NUCA

Auteur de l'illustration : Nadine Halitim-Dubois

© Région Rhône-Alpes, Inventaire général du patrimoine culturel  
reproduction soumise à autorisation du titulaire des droits d'exploitation



Marques lapidaires présentes sur l'escalier du n°6 rue Dumenge

IVR82\_20136900420NUCA

Auteur de l'illustration : Nadine Halitim-Dubois

© Région Rhône-Alpes, Inventaire général du patrimoine culturel  
reproduction soumise à autorisation du titulaire des droits d'exploitation





Détail d'une volée aux marches délardées de l'escalier du n°6 rue Dumenge

IVR82\_20136900423NUCA

Auteur de l'illustration : Nadine Halitim-Dubois

© Région Rhône-Alpes, Inventaire général du patrimoine culturel  
reproduction soumise à autorisation du titulaire des droits d'exploitation



Marques lapidaires sur le mur noyau de l'escalier du n°6 rue Dumenge

IVR82\_20136900421NUCA

Auteur de l'illustration : Nadine Halitim-Dubois

© Région Rhône-Alpes, Inventaire général du patrimoine culturel  
reproduction soumise à autorisation du titulaire des droits d'exploitation





Vue des volées et du mur noyau depuis un palier de l'escalier du n°6 rue Dumenge

IVR82\_20136901305NUCAQ

Auteur de l'illustration : Thierry\_Leroy

© Région Rhône-Alpes, Inventaire général du patrimoine culturel  
reproduction soumise à autorisation du titulaire des droits d'exploitation



Vue du mur noyau depuis un repos intermédiaire de l'escalier du n°6 rue Dumenge

IVR82\_20136901299NUCAQ

Auteur de l'illustration : Thierry\_Leroy

© Région Rhône-Alpes, Inventaire général du patrimoine culturel  
reproduction soumise à autorisation du titulaire des droits d'exploitation





Vue d'un palier de l'escalier du n°6 rue Dumenge

IVR82\_20136901293NUCAQ

Auteur de l'illustration : Thierry\_Leroy

© Région Rhône-Alpes, Inventaire général du patrimoine culturel  
reproduction soumise à autorisation du titulaire des droits d'exploitation





Première volée en bois permettant d'accéder au dernier niveau de l'escalier du n°6 rue Dumenge

IVR82\_20136901381NUCAQ

Auteur de l'illustration : Thierry\_Leroy

© Région Rhône-Alpes, Inventaire général du patrimoine culturel  
reproduction soumise à autorisation du titulaire des droits d'exploitation

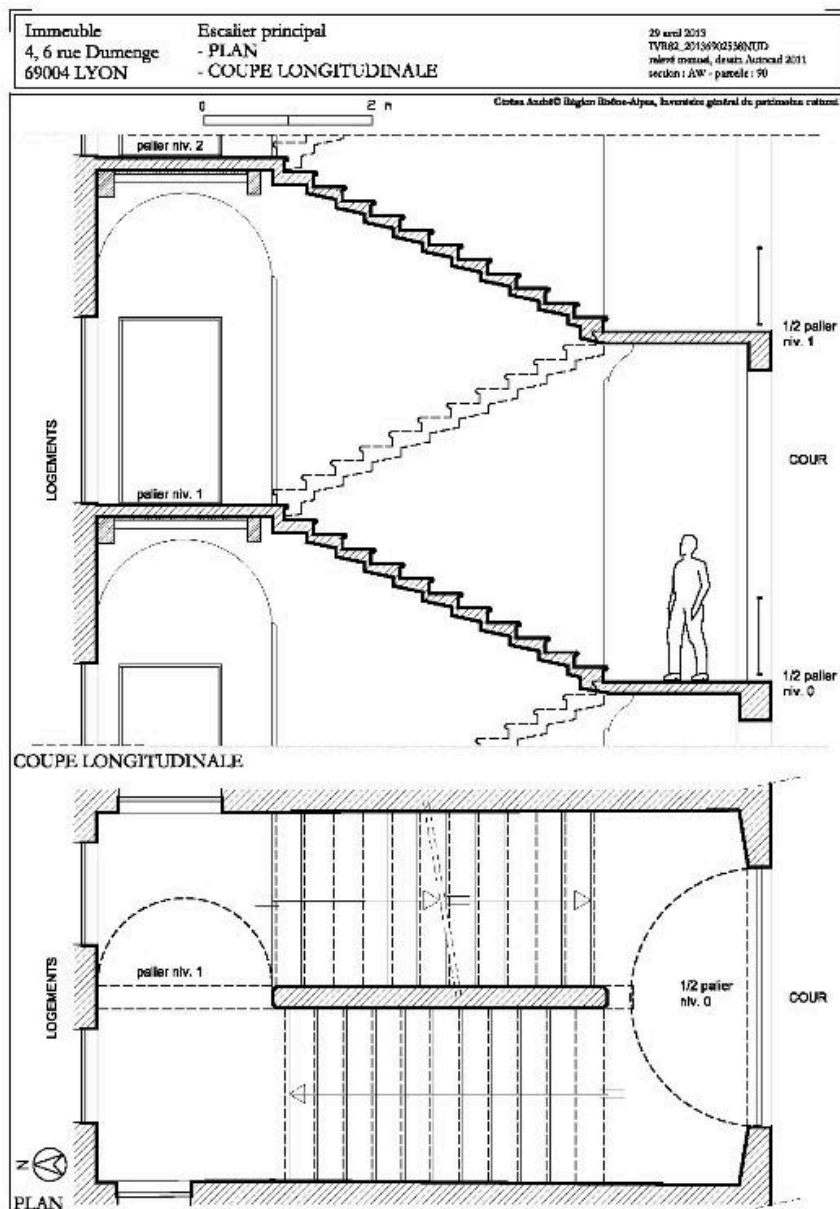


Vue du mur noyau et du dessous d'une des volées en bois depuis un repos de l'escalier du n°6 rue Dumenge

IVR82\_20136901292NUCAQ

Auteur de l'illustration : Thierry\_Leroy

© Région Rhône-Alpes, Inventaire général du patrimoine culturel  
reproduction soumise à autorisation du titulaire des droits d'exploitation



Plan et coupe longitudinale de l'escalier principal du n°6 rue Dumenge

IVR82\_20136902538NUD

Auteur de l'illustration : André Céréza

© Région Rhône-Alpes, Inventaire général du patrimoine culturel ; © Ville de Lyon  
reproduction soumise à autorisation du titulaire des droits d'exploitation