



Rhône-Alpes, Savoie
Saint-Offenge-Dessus
chef-lieu

Église paroissiale Saint-Pierre

Références du dossier

Numéro de dossier : IA73003205

Date de l'enquête initiale : 2013

Date(s) de rédaction : 2014

Cadre de l'étude : inventaire topographique Inventaire du Parc naturel régional du Massif des Bauges

Degré d'étude : monographié

Désignation

Dénomination : église paroissiale

Vocable : saint Pierre

Compléments de localisation

Milieu d'implantation : bâti lâche

Références cadastrales : 1732, 56 ; 2013, A2, 263

Historique

La paroisse de Saint-Offenge-Dessous aurait été fondée au 13^e siècle par des bénédictins de l'abbaye d'Ainay, à Lyon. Une église est édifiée à l'emplacement de l'actuelle ; elle est visitée par saint François de Sales en 1606. L'église a pu être vidée de son mobilier en 1794. Cette église est agrandie en 1819 (travaux de Bernard Trivelli, architecte, et Joseph Bollon, charpentier, entrepreneur). Elle a été largement reconstruite par la suite, peut-être sur le projet fourni par l'architecte Joseph Tournier en 1847. Enfin une importante campagne de travaux (façades et toiture), est menée entre 1954 et 1959, sous la direction des architectes aixois Ramus puis Delafontaine, qui donne son aspect actuel à l'église.

Période(s) principale(s) : milieu 19^e siècle (?)

Période(s) secondaire(s) : 3^e quart 20^e siècle

Dates : 1819 (daté par source), 1847 (daté par source), 1954 (daté par source)

Auteur(s) de l'oeuvre : Jacques Bernard, dit : Bernard Trivelli (architecte, attribution par source),

Joseph Tournier (architecte, attribution par source), Pierre Ramus (architecte, attribution par source),

Jean Delafontaine (architecte, attribution par source), Joseph Bollon (charpentier, entrepreneur, attribution par source)

Description

Eglise à plan en croix latine, avec une abside semi-circulaire. Elle comprend une nef de deux travées, voûtées d'arêtes, un pseudo transept formé d'une chapelle au nord et d'une autre chapelle située dans la base du clocher au sud, voûtées en berceau (en brique), avec une croisée couverte d'une coupole sur écoinçons, une travée de chœur voûtée d'arêtes et une abside en cul-de-four. Une sacristie est greffée au sud de la travée de chœur (porte de communication). L'église présente une grande porte à l'ouest, à linteau droit, et une petite porte à la base du clocher (mur ouest) ; elle est éclairée par des fenêtres à une lancette en plein-cintre (deux fenêtres dans l'abside, une fenêtre par travée, plus une fenêtre semi-circulaire au-dessus de la porte occidentale). Le beffroi est percé de quatre fenêtres à une lancette en plein-cintre.

Les murs sont enduits au ciment, sans doute sur un appareil de moellon de calcaire, qui laisse en réserve les chaînes d'angle ; les encadrements sont en calcaire, avec des appuis en ciment pour les fenêtres. Les toits sont en ardoise, à longs pans, avec croupe sur la chapelle nord et croupe polygonale sur le chevet ; toit en flèche avec égout retroussé sur le clocher ; toit en appentis sur la sacristie.

A l'intérieur, les murs sont rythmés par des pilastres à chapiteau dorique, supportant un entablement à deux fascies et architrave lisse puis une corniche moulurée continue.

A l'intérieur, les murs sont rythmés par des pilastres à chapiteau dorique, supportant un entablement à deux fascas et architrave lisse puis une corniche moulurée continue.

Le sol est en plancher avec une allée centrale en ciment à décor de croisillons.

Éléments descriptifs

Matériau(x) du gros-oeuvre, mise en oeuvre et revêtement : calcaire, moellon, enduit

Matériau(x) de couverture : ardoise

Plan : plan en croix latine

Étage(s) ou vaisseau(x) : 1 vaisseau

Couvrements : voûte d'arêtes, en brique ; voûte en berceau plein-cintre, en brique ; cul-de-four, à lunettes

Élévations extérieures : élévation ordonnancée

Type(s) de couverture : toit à longs pans, croupe ; toit à longs pans, croupe polygonale ; appentis ; flèche carrée

Décor

Techniques : peinture (étudié), sculpture

Représentations : ornement, ornement géométrique

Précision sur les représentations :

Les vantaux de la porte de l'ancienne église, avant sa transformation dans le 2^e quart du 19^e siècle, ainsi que deux châssis de fenêtres (ou de tympan) en plein-cintre, ont été conservés : ils ont été réemployés en fermetures de baies dans une grange du village et dans un fenil (renseignement oral) ; les vantaux de la porte ont été sciés en partie haute et basse et des éléments de fermeture ajoutés à cette époque (poignée, planchette pivotante). Ils sont maintenant déposés dans une ancienne grange-étable située à proximité. Les vantaux de porte avaient une extrémité supérieure cintrée (le sommet de l'arc manque) ; ils présentent une découpe centrale pour une porte piétonne. Le décor est formé de panneaux rectangulaires ou carrés, en relief, ornés d'un losange. Les vantaux sont en bois, assemblés à rainure et languette et avec de gros clous à tête forgée en losange. Dimensions : h=223 ; la=187.

L'intérieur de l'église est orné de peinture murales réalisées en 1869 : voir IA73003204.

Présentation

La paroisse de Saint-Offenge-Dessus aurait été fondée au 13^e siècle par des bénédictins de l'abbaye d'Ainay, à Lyon. Une église est édifiée à l'emplacement de l'actuelle ; elle est visitée par saint François de Sales en 1606 (elle est alors sous le vocable de Saint-Pierre et Saint-Paul). L'église a pu être vidée de son mobilier en 1794.

Les travaux de Trivelli en 1819

Le plan-masse de l'église sur la carte sarde (vers 1730) est similaire au plan d'état des lieux dressé en juillet 1819 (voir infra) avec une chapelle au nord, le clocher et la sacristie au sud. Le clocher avait peut-être un couronnement complexe, ajouré (une note des dépenses de réparation de l'église et du presbytère, en juin 1818, mentionne l'achat de "carreaux de vitres aux fenêtres de l'église et à la lanterne", terme que l'on peut comprendre comme étant le couronnement ajouré du clocher ; AD Savoie, 11 FS : 563), et en forme de bulbe (?) puisqu'une visite pastorale de 1833 mentionne "une flèche singulière et à forme de cloche" sur le clocher.

En 1819, les travaux sont provoqués par l'apparition d'une fissure dans la voûte du chœur, mais les travaux doivent aussi permettre d'agrandir l'église, qui est trop petite, en l'allongeant du côté du chœur qui conserve un chevet plat, et de déplacer la sacristie qui est mal située (devis signé François Rossert (?), AD Savoie, 11 FS : 563). L'architecte piémontais Bernard Trivelli est chargé du chantier. Il dessine le plan en juillet 1819 (état des lieux avec parties à démolir ou à construire), et le 17 août l'adjudication est accordée à Joseph Bollon, charpentier né et domicilié à Chambéry (pour 1230 £ moins 180 £ de matériaux fournis). Les travaux prennent du retard, faute de matériaux à pied d'œuvre, mais ils sont réceptionnés le 23 septembre 1820 par Trivelli.

La reconstruction (milieu 19^e siècle ?)

Cependant cet état de l'édifice est largement reconstruit, clocher compris, entre le 2^e et le 3^e quart du 19^e siècle, peut-être selon le projet est fourni par l'architecte Joseph Tournier en 1847 (Trivelli étant décédé en 1844) et réalisé peu après. La visite pastorale de Casalis, en 1849, indique que l'église est de construction très ancienne et que les travaux d'agrandissement du chœur ont été effectués récemment (ce qui peut correspondre aux travaux de Trivelli) ; en 1861, une délibération du conseil municipal indique que l'église est "neuve" ; une autre délibération mentionne la nécessité de reconstruire la sacristie en 1866. A l'issue de ces travaux, l'église se présente comme un édifice de même implantation que l'église précédente mais de plan-masse bien différent : plan en croix latine à chevet semi-circulaire, avec une tour-clocher greffée à l'est de la chapelle nord et une sacristie en pendant à l'est de la chapelle sud. La façade est sobrement dotée d'une porte rectangulaire surmontée d'une fenêtre en hémicycle et d'un oculus pour le comble ; deux vantaux de

porte double cintrée, à décor de panneaux losangés, réputés provenir de l'ancienne église montrent le total changement de parti de cette ouverture.

Les travaux de gros entretien (2e moitié 19e siècle - 20e siècle)

Les toitures ont été refaites en 1872 (église), 1887 (sacristie, consolidation de la toiture de la coupole ; AC) et 1898 (clocher). La photographie de l'école réalisée en 1888 permet de voir l'allure de l'église, en particulier la façade et le clocher, à cette époque (AD Savoie. Série T : 1266, voir lien web).

Le toit est réparé en 1948 (Jean Pégaz charpentier à Annecy).

Enfin une importante campagne de travaux (façades et toiture), est menée entre 1954 et 1959, sous la direction des architectes aixois Ramus et Delafontaine ; le devis passe de 4 300 000 à 5 523 000 puis 6 615 000 F, et pour le financer la commune réalise un emprunt et des coupes extraordinaires en 1958 et 1959. L'aspect actuel de l'église (clocher avec flèche carrée à égout retroussé, toitures et corniches, crépi, régularisation des encadrements des fenêtres) est issu de ces travaux.

Références documentaires

Documents d'archive

- **AD Savoie. Série 11FS : 563. Fonds sarde. 30 juin 1818. Note des dépenses faites par le soussigné recteur de la commune de Saint-Offenge-Dessus en 1816 et 1817**

AD Savoie. Série 11FS : 563. Fonds sarde. 30 juin 1818. **Note des dépenses faites par le soussigné recteur de la commune de Saint-Offenge-Dessus en 1816 et 1817 pour différentes réparations nécessaires à l'entretien du toit de l'église et du presbytère**, et autres faites intérieurement (118.40 livres neuves), signé Brunier recteur.

(trois quintaux de cluis pour refréter le couvert du presbytère ; payé à Bertin du Montcel pour la porte à jour du cimetière et à François Ailloud maréchal pour ses ferrures ; reconstruction du plancher de la chapelle et du gradin de la table de communion (châtaignier); grille à la sacristie; porte au clocher; plancher des cabinets du presbytère; carreaux de vitres aux fenêtres de l'église et à la lanterne; réhabilitation d'un confessionnal de l'église.

AD Savoie : 11FS : 563

- **AC Saint-Offenge-Dessus. Registre de délibération du conseil municipal. 27 novembre 1860-24 février 1874. Clôture du cimetière.**

AC Saint-Offenge-Dessus. Registre de délibération du conseil municipal. 27 novembre 1860-24 février 1874. **Clôture du cimetière.**

- 27 mars 1861. La commune a une église "neuve" située au milieu d'un cimetière qui n'est pas clos et qu'il est urgent de clore. Pour financer les travaux, demande d'aliénation de biens communaux (broussailles).

- 9 février 1862. Clôture du cimetière. Devis de l'architecte Pellegrini du 5 février 1862 (1180 F).

- 13 septembre 1863. Plan et devis de travaux supplémentaires, réception desdits travaux et paiement.

Adjudication le 15 juin 1862 à François Laurent et Noël Clerc ; réception le 2 août 1863, décompte de l'architecte Grisard le 6 août.

AC Saint-Offenge-Dessus

- **AC Saint-Offenge-Dessus. Registre de délibération du conseil municipal. 27 novembre 1860-24 février 1874. Travaux à l'église paroissiale.**

AC Saint-Offenge-Dessus. Registre de délibération du conseil municipal. 27 novembre 1860-24 février 1874.

Travaux à l'église paroissiale.

- 12 février 1866. La reconstruction de la sacristie est urgente. Demande de pouvoir couper dans la forêt les bois nécessaires.

- 18 février 1872. Le toit de l'église a été réparé, ce qui a nécessité 10 chevrons (empruntés, à rendre : demande d'autorisation de coupe). La toiture de la coupole de l'église menace de s'affaisser, il faut la consolider au moyen de quatre fortes pièces de bois.

AC Saint-Offenge-Dessus

- **AC Saint-Offenge-Dessus. Registre de délibération du conseil municipal. 14 mars 1874-12 août 1888. Travaux à l'église paroissiale.**

AC Saint-Offenge-Dessus. Registre de délibération du conseil municipal. 14 mars 1874-12 août 1888.

Travaux à l'église paroissiale.

- 14 février 1875. Construction d'un canal [drain] d'assainissement de l'église. Philibert Grosdaillon et Pierre Chanvillard adjudicataires.
 - 13 février 1887. Le toit de la sacristie s'est effondré sous le poids de la neige. La commune l'autorisation de couper du bois (montant du devis laissé en bois), ainsi que pour consolider la charpente de l'église au-dessus de la coupole et faire deux trumeaux.
- AC Saint-Offenge-Dessus

- **AC Saint-Offenge-Dessus. Registre de délibération du conseil municipal. 9 septembre 1888-31 août 1899. Travaux à l'église.**

AC Saint-Offenge-Dessus. Registre de délibération du conseil municipal. 9 septembre 1888-31 août 1899.
Travaux à l'église.

- 13 février 1898. La somme de 270 F a été portée au budget additionnel de 1897 pour réparation de la toiture du clocher. Personne n'a voulu s'en charger pour cette somme. Le conseil vote 30 F de plus.
- AC Saint-Offenge-Dessus

- **AC Saint-Offenge-Dessus. Registres de délibération du conseil municipal. 30 août 1946-22 avril 1980. Travaux à l'église. 1948, 1954-1959.**

AC Saint-Offenge-Dessus. **Registres de délibération du conseil municipal. 30 août 1946-22 avril 1980.**
Travaux à l'église.

- 2 décembre 1947 : réparation de l'église : projet de construire une cheminée, raccorder le crépissage sur la façade, réparer le toit.
 - 25 juin 1948 : le maire est autorisé à traiter avec le charpentier Jean Pégaz situé à Annecy pour la réparation du toit de l'église.
 - 16 juillet 1948 : travaux à l'église : maçonnerie et charpente.
 - 2 mars 1954 : désignation de l'architecte pour la réparation de l'église : Ramus architecte à Aix.
 - 22 novembre 1955 : réfection de la toiture de l'église, projet s'élevant à 4 300 000 francs (autorisé).
 - 25 février 1957 : projet de réparation de l'église : façade, toiture pour 5 523 000 francs.
 - 21 novembre 1958 : demande d'une coupe extraordinaire pour la réfection de l'église.
 - 6 février 1959 : proposition d'emprunt de 2 000 000 de francs pour la réparation de l'église.
 - 24 mars 1959 : renouvellement de la demande d'une coupe de bois pour payer les réparations de l'église.
 - 21 avril 1959 : le devis pour la réparation de l'église atteint 6 615 000 francs. Proposition de contracter un emprunt de 3 000 000 aux particuliers. Désignation de deux membres pour la commission des travaux de réfection de l'église.
- AC Saint-Offenge-Dessus

Documents figurés

- **AD Savoie. 11 FS : 563. Plan de l'église de St Offenge dessus 27 juillet 1819, B Trivelli.**
Plan de l'église de St Offenge dessus, avec le projet d'agrandir le choeur et la construction d'une sacristie. Profil pris sur la ligne AB du plan / Bernard Trivelli (architecte). 2 dess. : encre et lavis coloré sur papier (la coupe du choeur est dessinée sur une retombe). 37,2x27,5 cm. 1819 (AD Savoie. 11 FS : 563).
Daté et signé : Chambéry 27 juillet 1819, B Trivelli.
Légende : rouge=à construire, jaune=à démolir, noir=existant.
AD Savoie : 11 FS : 563
- **AD Savoie. 20 : 2656. Commune de Saint-Offenge-Dessus. L'église. Réfection toitures et façades... 1954. Commune de Saint-Offenge-Dessus. L'église. Réfection toitures et façades. [1] Plans. [2] Façades nord et est. [3] Façades sud et ouest. Coupe AB. Plan de masse et de situation / Ramus et Delafontaine (architectes).** 3 dess. : tirage de plans sur papier (en double). Ech. 1:100 (1:1000 pour le plan-masse). 96 x 47,5. Le 27 octobre 1954. Rectifié le 6 juin 1956. Dressé par [vide]. (AD Savoie. 20 : 2656).
AD Savoie : 20 : 2656
- **AP Podevin. ST-OFFENGE-DESSUS (Savoie) L'Eglise Clich[é Curtelin] (partie sous le timbre) A. Chanvillard St. Off. Dessous**
ST-OFFENGE-DESSUS (Savoie) L'Eglise Clich[é Curtelin] (partie sous le timbre) A. Chanvillard St. Off. Dessous / Curtelin (photographe). 1 impr. photomé. (carte postale) : N&B. 1er quart 20e siècle (tamponnée en 1918) (AP Podevin).

AP Podevin

- **AP Podevin. ST-OFFENGE-DESSUS (Savoie) – Chef-lieu Cliché Curtelin A. Chanvillard St. Off. Dessous**
ST-OFFENGE-DESSUS (Savoie) – Chef-lieu Cliché Curtelin A. Chanvillard St. Off. Dessous / Curtelin
(photographe). 1 impr. photoméc. (carte postale) : N&B. 1er quart 20e siècle (tamponnée en 1917) (AP
Podevin).
AP Podevin

Bibliographie

- **GELLOZ, B. La construction des églises de Saint-Offenge. JEP 2011.**
GELLOZ, Bernard. **La construction des églises de Saint-Offenge.** Document réalisé à l'occasion des Journées
du patrimoine, 17 et 18 septembre
2011. Dactyl.
- **MENIGAUD, C. et al. La traversée des Saint Offenge. 2004.**
MENIGAUD, Christian, et al. **La traversée des Saint Offenge au fil des siècles.** 1ère édition : juin 2004.
Albens : Imp. du Marais, 2004.
p. 47, 48
- **REBORD, C.-M. Visites pastorales du diocèse de Genève-Annecy. 1923.**
REBORD, Charles-Marie. **Administration diocésaine : Visites pastorales du diocèse de Genève-Annecy,
1411-1900. Analyses détaillées des visites de Saint François de Sales. 1604-1618. Texte original des
procès-verbaux de ces mêmes visites. Notes et documents.** Tome II. Annecy : Imprimerie J. Abry, Editeur,
1923.
[Tome II, 3e partie. Visites faites par saint François de Sales en personne. Procès-verbaux in extenso.]
p. 583, 584

Liens web

- Photographie de l'ancienne école de Saint-Offenge-dessus en 1888 (AD Savoie. Série T :
1266). : [http://www.archinoe.fr/console/repertoire.php?rep=serie_t/t_1266/15_saint-offenge-
dessus_groupe_scolaire.jpg&PHPSID=e15b563f32a0b03e8e40300acefb90f4&l=1264&h=898&id=2103](http://www.archinoe.fr/console/repertoire.php?rep=serie_t/t_1266/15_saint-offenge-dessus_groupe_scolaire.jpg&PHPSID=e15b563f32a0b03e8e40300acefb90f4&l=1264&h=898&id=2103)

Annexe 1

Eglise de Saint-Offenge-Dessus. Les travaux de 1819-1820 (AD Savoie, Fonds sarde, 11FS : 563)

- 6 juillet 1819. Lettre de l'intendant à Trivelli architecte (copie). Le syndic « depuis [ajouté] lui ayant fait connaître que la voûte de l'église s'est fendue dans toute son étendue », ce qui empêche le culte, il l'envoie sur les lieux établir un devis détaillé des réparations. Lettre du syndic jointe : la voute s'est fendue du [haut ? mot oublié] en bas. Il faudra refaire 7 toises de voûte, 15 de mur et une fenêtre.

- 28 août 1819. Soumission sous caution pour l'exécution des travaux qui seront faits à l'église de la commune de Saint-Offenge-Dessus moyennant la somme de 1230 £. Joseph, fils de vivant de Jean Claude Bollon, charpentier né et domicilié à Chambéry, est adjudicataire des travaux le 17 août précédent, pour 1230 £ moins 180 £ de matériaux fournis. Suit la copie de l'adjudication ; la copie du devis signé François Rossert (?) : La voûte du chœur en maçonnerie est lézardée en plusieurs endroits... [parce que] les murs n'ont pas été élevés jusqu'à la hauteur de la crête de la voûte pour contrebalancer la poussée, que cette voûte est surchargée... le mur derrière le chœur est en mauvais état, et qu'il exige sa reconstruction » ; l'église est insuffisante, on souhaite agrandir le chœur en reconstruisant le mur du fond plus loin afin que l'on puisse placer la sacristie à côté du clocher ; la sacristie est trop éloignée et cachée, toujours pleine de monde qui n'entend pas le service et fait du bruit : on désire la rapprocher du chœur « pour que la porte se trouve endedans de l'appui de communion ». Le devis prévoit le emploi des encadrements de porte et fenêtres existants, des planchers, porte et châssis de la sacristie. Voûte reconstruite en tuf, en plein-cintre. Murs élevés jusqu'à la crête de la voûte de même que ceux de la sacristie. Toit au-dessus de la voûte refait, en ardoise. Le toit à construire sera couvert en tuiles à crochet. Déplacement de l'autel et de la table de communion. Devis estimatif : construction de trois murs du chœur, deux murs de sacristie, exhaussement des vieux murs du chœur et de la chapelle ; suppression de la porte existante de la sacristie ; démolition et reconstruction du toit et plancher sacristie.

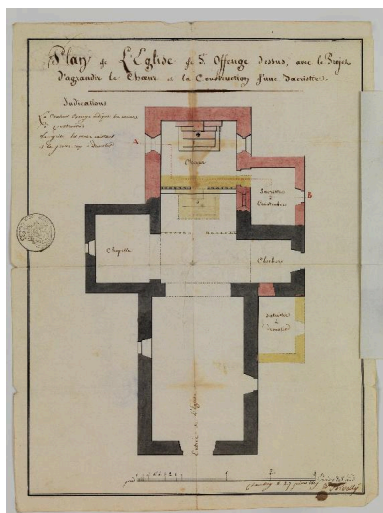
- 1er septembre 1819. Délibération du syndic. Demande de pouvoir couper les bois nécessaires à la réparation de l'église dans la forêt royale. 100 pièces de sapin : 3 de 22 pieds de long sur un de grosseur ; 37 de 12 à 20 pieds de long sur 10 pouces d'épaisseur ; 60 chevrons de 16 pieds de long.
- 19 septembre 1819. Note des syndics de Saint-Offenge-Dessus. Décident de changer les tuiles en ardoises, voyant le climat de leur commune. Ils payeront le surplus à l'entrepreneur (matériau, clous et pose)
- 24 septembre 1819. Délibération du syndic. Transport de 4000 ardoises depuis Chambéry pour la reconstruction du toit de l'église. Propose de réquisitionner et défrayer 10 bouviers de la commune pendant deux jours [refus de l'intendant, les charrois doivent être gratuits].
- 18 octobre 1819. Quittance : livré au syndic 96 £ fer à cercles et carré pour faire une clé à la voûte de l'église.
- 18 octobre 1819. Lettre de l'intendant au syndic. L'entrepreneur Joseph Bollon adjudicataire des travaux de l'église indique que les travaux n'ont pas commencé faute de matériaux à disposition.
- 1er avril 1820. Lettre de l'intendant à Bollon. Bollon ne peut achever les travaux faute de chaux. L'intendant le somme d'en acheter et de finir les travaux.
- 23 septembre 1820. Réception des ouvrages exécutés à l'église, par B. Trivelli, architecte de la Ville de Chambéry, adjugés à Claude (sic) Bollon charpentier : reconstruction et agrandissement du chœur, exhaussement des trois murs de la chapelle, construction de la sacristie, de deux pignons, arc du chœur contre la voûte, « rembourchement » de brèche et de l'ancienne porte de la sacristie, construction d'une voûte en tuf sur le chœur, toit en ardoise de Maurienne, marche et table de communion rétablis.

Annexe 2

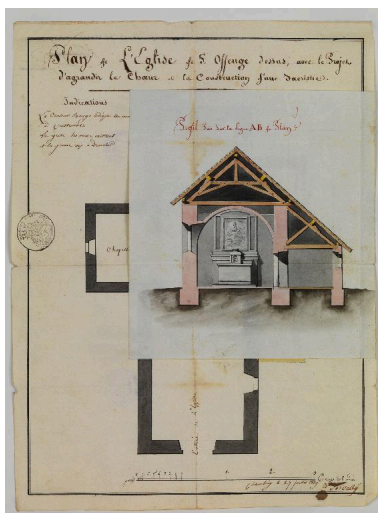
Église de Saint-Offenge-Dessus. Les travaux de 1947-1960 (AD Savoie, 2O : 2656)

- 16 juillet 1948. Délibération du conseil municipal. En septembre 1947 M. Ramus architecte à Aix-les-Bains a été chargé d'établir un devis de réparation urgente à l'église (296 800 F).
- Devis descriptif et estimatif pour la construction d'une cheminée à l'église. Dressé par Emile Chanvillard maçon Saint-Offenge-Dessus. 40 000 F. Approuvé par le maire le 12 juillet 1949, passé en délibération du 7 juin 1949.
- Dossier Réparation à l'église. Montant 5 261 000 F en 1958, subvention de 12 % versée en 1960 (Stephens, architecte des Bâtiments civils et monuments historiques, instruit le dossier)
- 1er mai 1956. Délibération du conseil municipal. Convention d'honoraire des architectes Ramus et Delafontaine, d'Aix-les-Bains, pour réparation des bâtiments communaux.
- 6 juin 1956 (modifié le 6 février 1959). Travaux de réfection des façades et de la toiture de l'église. Devis descriptif et estimatif. 6 615 000 F au total réajusté en avril 1959.
- 2 décembre 1959. Devis complémentaire. J. Delafontaine architecte DPLG à Aix-les-Bains.
- Adjudication le 22 mai 1959. Vida entrepreneur à Aix-les-Bains, lot maçonnerie : crépissage au mortier de ciment de Portland, enduit au ciment blanc, encadrements et chaînes d'angles apparentes, soubassement en application de ciment en saillie avec chanfrein lissé... ; appuis en simili pierre avec repose des grilles de protection des vitraux ; remaillage au ciment de parties dégradées. Reprise des murs au-dessus des voûtes. Drainage périphérique. Pégaz entrepreneur à Aix-les-Bains, lot charpente : réfection charpente : fermes conservées, le reste changé ; en sapin des Bauges ; construction complète du clocher ; plafond d'avant toit en frisette ; ardoise d'Angers modèle anglais n°12 ; abat-son en châtaignier, parties cintrées prévues mais non exécutées ; plus-value pour couverture en flèche du clocher ; réparation de la croix support du coq, coq neuf en cuivre ; croix en tube carré de fer. Vuillard entrepreneur à Aix-les-Bains, lot peinture. Vergain entrepreneur à Allèves, lot zinguerie.
- 23 janvier 1960. Procès verbal réception provisoire des travaux. J. Delafontaine architecte DPLG à Aix-les-Bains auteur du projet de réfection.

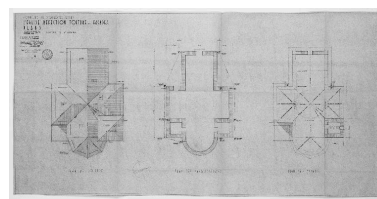
Illustrations



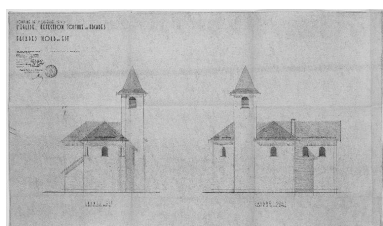
Plan de l'église de Saint-Offenge Dessus, avec le projet d'agrandir le chœur... Bernard Trivelli (architecte), 1819 (AD Savoie).
Phot. Thierry Leroy
IVR84_20177301713NUCA



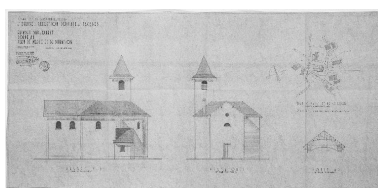
Plan de l'église de Saint-Offenge Dessus, avec le projet d'agrandir le chœur... Profil pris sur la ligne AB du plan. Bernard Trivelli (architecte), 1819 (AD Savoie).
Phot. Thierry Leroy
IVR84_20177301714NUCA



Commune de Saint-Offenge-Dessus. L'église. Réfection toitures et façades. [1] Plans. Ramus et Delafontaine, architectes, 1954 (AD Savoie).e-Dessus. L'église. R
Phot. Thierry Leroy
IVR84_20177301710NUC



Commune de Saint-Offenge-Dessus. L'église. Réfection toitures et façades. [2] Façades nord et est. Ramus et Delafontaine, architectes, 1954 (AD Savoie).
Phot. Thierry Leroy
IVR84_20177301711NUC



Commune de Saint-Offenge-Dessus. L'église. Réfection toitures et façades. [3] Façades sud et ouest. Coupe AB. Plan de masse et de situation. Ramus et Delafontaine, architectes, 1954 (AD Savoie).
Phot. Thierry Leroy
IVR84_20177301712NUC



ST-OFFENGE-DESSUS (Savoie)
L'Eglise Cliché Curtelin A.
Chanvillard St. Off. Dessous.
Carte postale, 1er quart 20e siècle.
Repro. Eric Dessert, Autr.
Curtelin (photographe)
IVR84_20167303049NUCB



ST-OFFENGE-DESSUS (Savoie)
– Chef-lieu Cliché Curtelin A.
Chanvillard St. Off. Dessous.
Carte postale, 1er quart 20e siècle.
Repro. Eric Dessert, Phot.
Curtelin (photographe)
IVR84_20167303069NUCB



Vue générale depuis le nord-ouest.
Phot. Eric Dessert
IVR82_20137302085NUCA



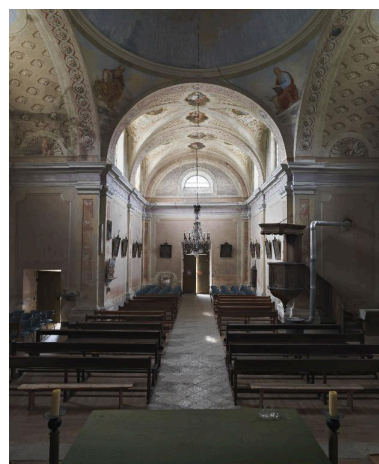
Vue d'ensemble depuis le sud-est.
Phot. Eric Dessert
IVR82_20137302088NUCA



Vue d'ensemble depuis le sud-ouest.
Phot. Eric Dessert
IVR82_20137302089NUCA



Vue d'ensemble
intérieure vers le chœur.
Phot. Eric Dessert
IVR82_20137302052NUCA



Vue d'ensemble
intérieure vers l'entrée.
Phot. Eric Dessert
IVR82_20137302055NUCAQ



Vue de l'ancienne porte
de l'église (déposée).
Phot. Eric Dessert
IVR82_20137302059NUCA



Vue de l'ancienne porte et de châssis
de fenêtres de l'église (déposés).
Phot. Thierry Monnet
IVR82_20147302239NUCA

Dossiers liés

Oeuvre(s) contenue(s) :

Le mobilier de l'église paroissiale Saint-Pierre (IM73000361) Rhône-Alpes, Savoie, Saint-Offenge-Dessus

Calice et patène (IM73000538) Rhône-Alpes, Savoie, Saint-Offenge-Dessus

Calice et patène (IM73000537) Rhône-Alpes, Savoie, Saint-Offenge-Dessus

Ciboire (IM73000539) Rhône-Alpes, Savoie, Saint-Offenge-Dessus

Ciboire (IM73000540) Rhône-Alpes, Savoie, Saint-Offenge-Dessus

Cloche (IM73000543) Rhône-Alpes, Savoie, Saint-Offenge-Dessus

Coffret aux saintes huiles (IM73000541) Rhône-Alpes, Savoie, Saint-Offenge-Dessus

Haut-relief : la Crucifixion (IM73000363) Rhône-Alpes, Savoie, Saint-Offenge-Dessus, Saint-Offenge

Ostensoir (IM73000542) Rhône-Alpes, Savoie, Saint-Offenge-Dessus

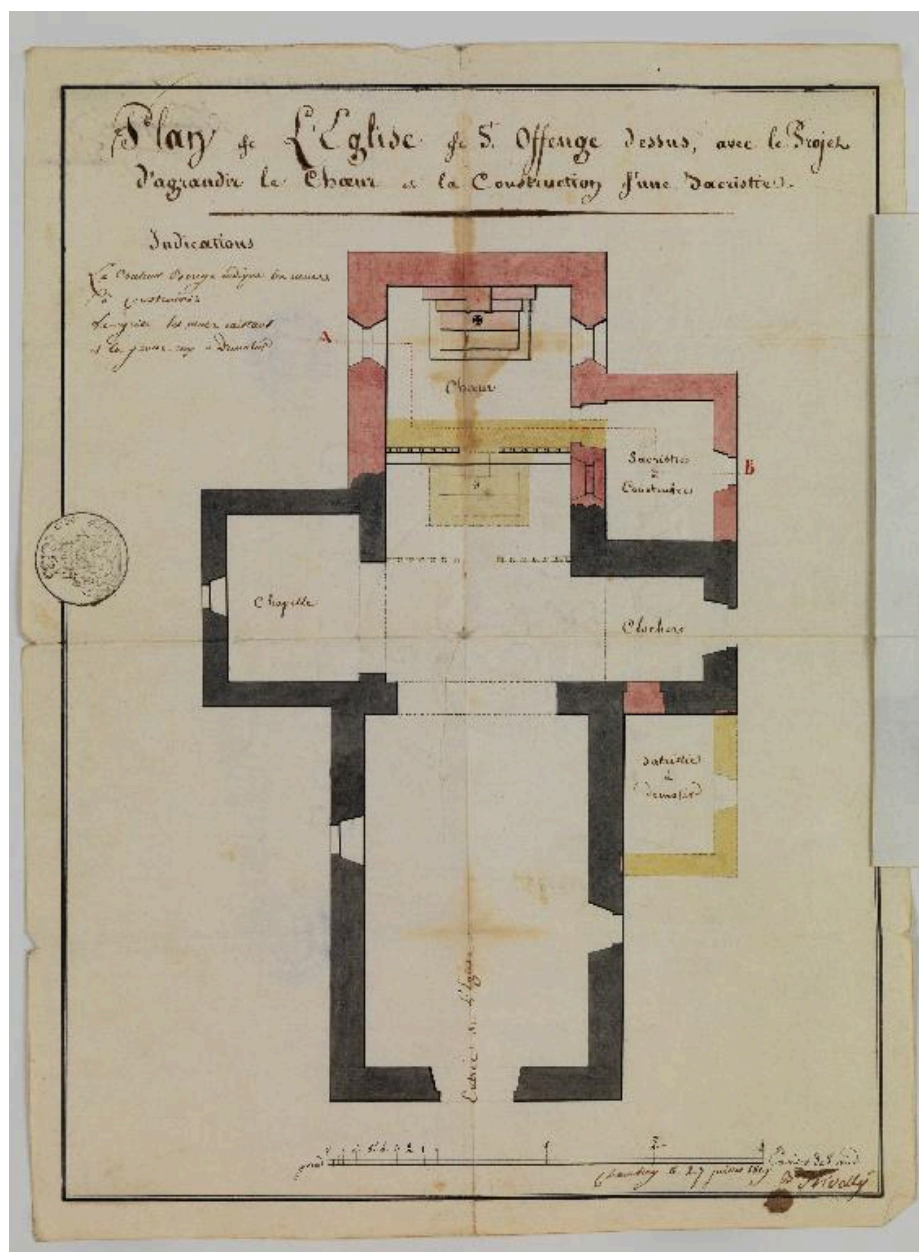
Peintures monumentales : décor intérieur de l'église Saint-Pierre (IM73000362) Rhône-Alpes, Savoie, Saint-Offenge-Dessus, Saint-Offenge

Oeuvre(s) en rapport :

Village de Saint-Offenge-Dessus (IA73003204) Rhône-Alpes, Savoie, Saint-Offenge-Dessus, chef-lieu

Auteur(s) du dossier : Caroline Guibaud, Thierry Monnet

Copyright(s) : © Région Rhône-Alpes, Inventaire général du patrimoine culturel ; © Parc naturel régional du Massif des Bauges



Plan de l'église de Saint-Offenge Dessus, avec le projet d'agrandir le choeur... Bernard Trivelli (architecte), 1819 (AD Savoie).

Référence du document reproduit :

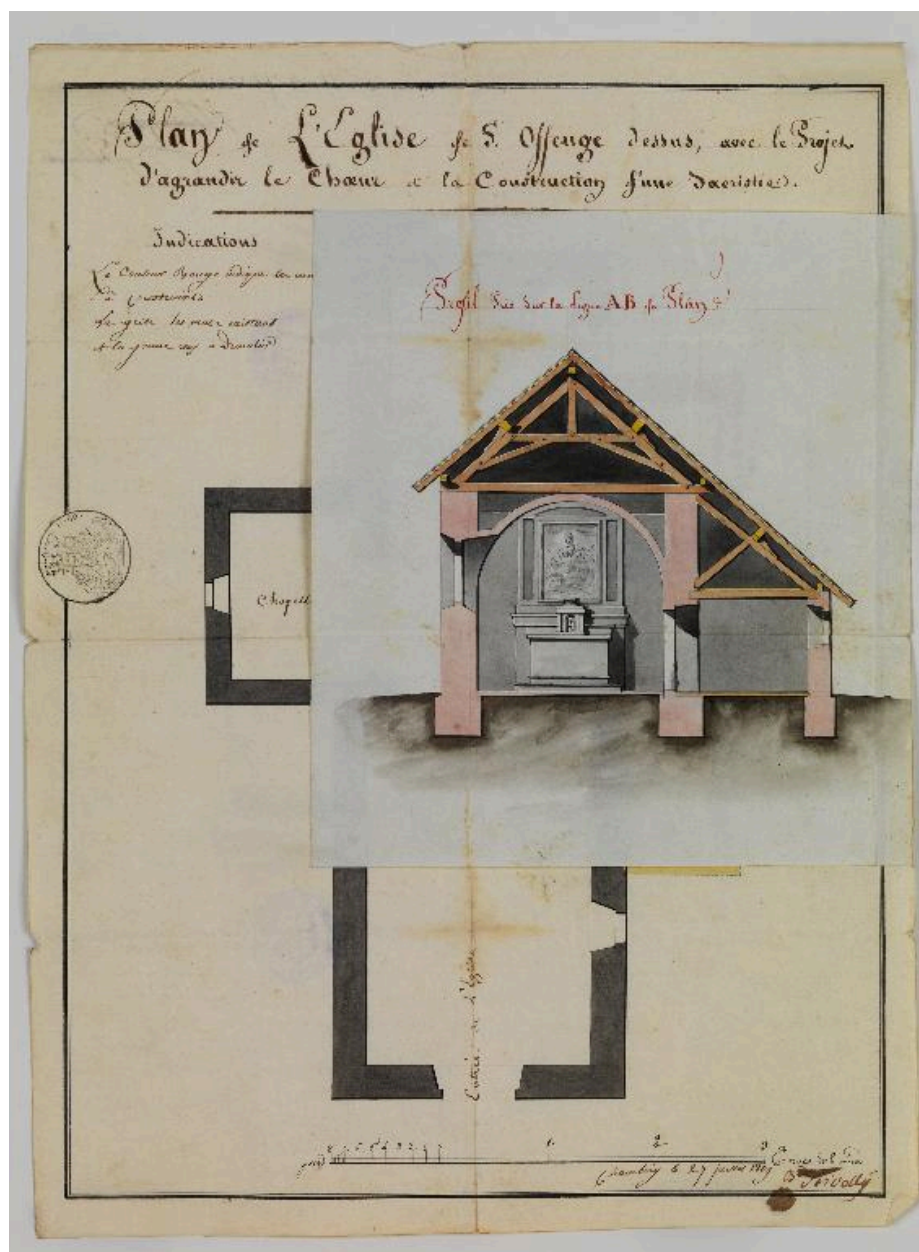
- **AD Savoie. 11 FS : 563. Plan de l'église de St Offenge dessus 27 juillet 1819, B Trivelli.**
Plan de l'église de St Offenge dessus, avec le projet d'agrandir le choeur et la construction d'une sacristie. Profil pris sur la ligne AB du plan / Bernard Trivelli (architecte). 2 dess. : encre et lavis coloré sur papier (la coupe du choeur est dessinée sur une retombe). 37,2x27,5 cm. 1819 (AD Savoie. 11 FS : 563).
Daté et signé : Chambéry 27 juillet 1819, B Trivelli.
Légende : rouge=à construire, jaune=à démolir, noir=existant.
AD Savoie : 11 FS : 563

IVR84_20177301713NUCA

Auteur de l'illustration : Thierry Leroy

© Région Auvergne-Rhône-Alpes, Inventaire général du patrimoine culturel ; © Parc naturel régional du Massif des Bauges ; © Archives départementales de la Savoie

reproduction soumise à autorisation du titulaire des droits d'exploitation



Plan de l'église de Saint-Offenge Dessus, avec le projet d'agrandir le chœur... Profil pris sur la ligne AB du plan. Bernard Trivelli (architecte), 1819 (AD Savoie).

Référence du document reproduit :

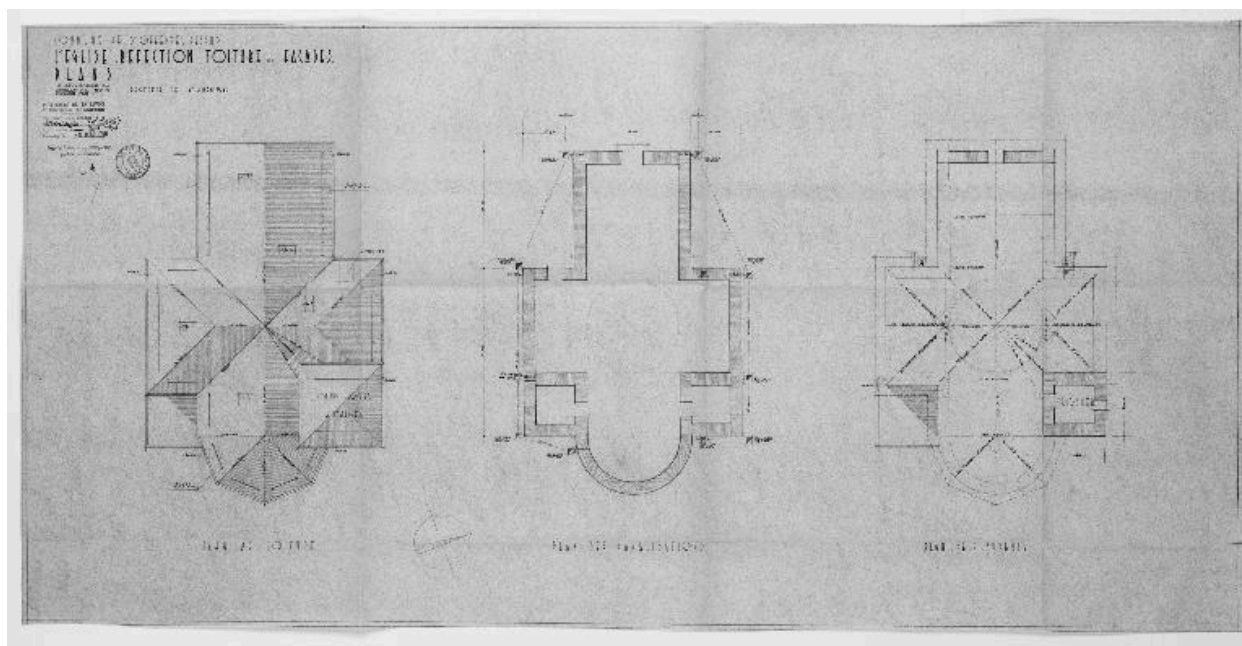
- **AD Savoie. 11 FS : 563. Plan de l'église de St Offenge dessus 27 juillet 1819, B Trivelli.**
Plan de l'église de St Offenge dessus, avec le projet d'agrandir le chœur et la construction d'une sacristie. Profil pris sur la ligne AB du plan / Bernard Trivelli (architecte). 2 dess. : encre et lavis coloré sur papier (la coupe du chœur est dessinée sur une retombe). 37,2x27,5 cm. 1819 (AD Savoie. 11 FS : 563).
Daté et signé : Chambéry 27 juillet 1819, B Trivelli.
Légende : rouge=à construire, jaune=à démolir, noir=existant.
AD Savoie : 11 FS : 563

IVR84_20177301714NUCA

Auteur de l'illustration : Thierry Leroy

© Région Auvergne-Rhône-Alpes, Inventaire général du patrimoine culturel ; © Parc naturel régional du Massif des Bauges ; © Archives départementales de la Savoie

reproduction soumise à autorisation du titulaire des droits d'exploitation



Commune de Saint-Offenge-Dessus. L'église. Réfection toitures et façades. [1] Plans. Ramus et Delafontaine, architectes, 1954 (AD Savoie).e-Dessus. L'église. R

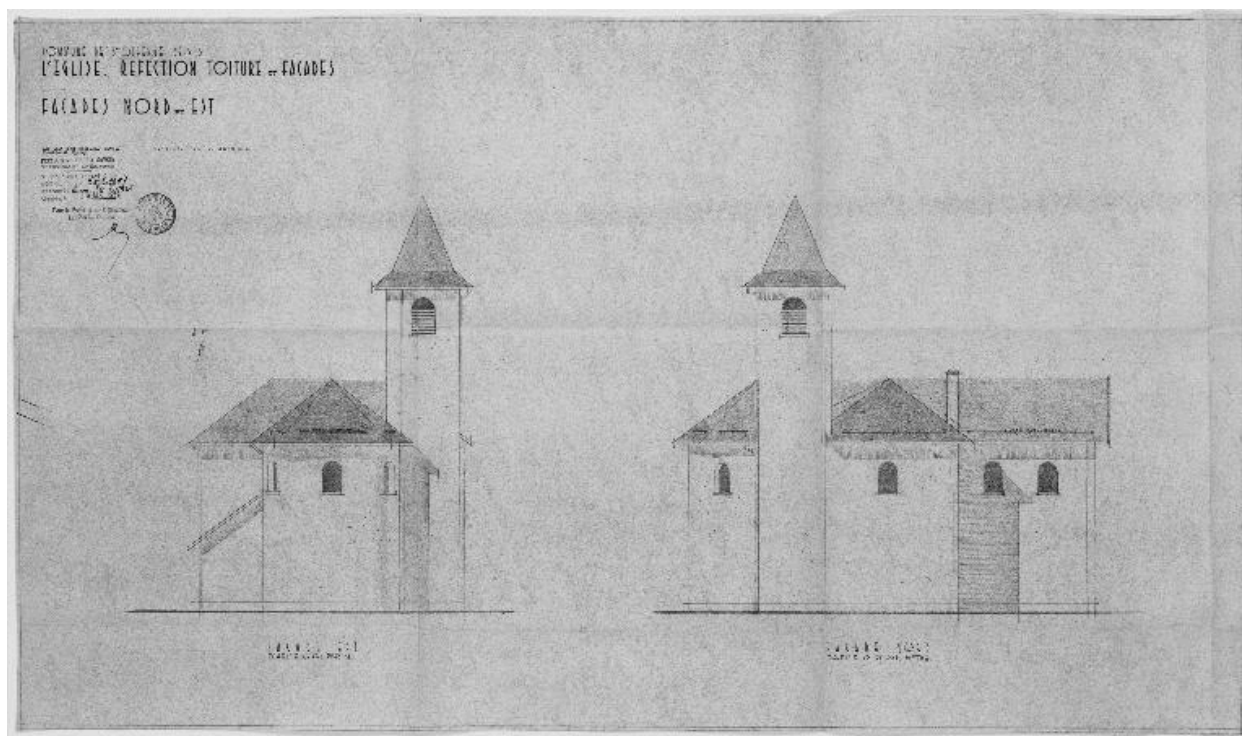
Référence du document reproduit :

- **AD Savoie. 2O : 2656. Commune de Saint-Offenge-Dessus. L'église. Réfection toitures et façades... 1954. Commune de Saint-Offenge-Dessus. L'église. Réfection toitures et façades. [1] Plans. [2] Façades nord et est. [3] Façades sud et ouest. Coupe AB. Plan de masse et de situation / Ramus et Delafontaine (architectes). 3 dess. : tirage de plans sur papier (en double). Ech. 1:100 (1:1000 pour le plan-masse). 96 x 47,5. Le 27 octobre 1954. Rectifié le 6 juin 1956. Dressé par [vide]. (AD Savoie. 2O : 2656). AD Savoie : 2O : 2656**

IVR84_20177301710NUC

Auteur de l'illustration : Thierry Leroy

© Région Auvergne-Rhône-Alpes, Inventaire général du patrimoine culturel ; © Parc naturel régional du Massif des Bauges ; © Archives départementales de la Savoie
reproduction soumise à autorisation du titulaire des droits d'exploitation



Commune de Saint-Offenge-Dessus. L'église. Réfection toitures et façades. [2] Façades nord et est. Ramus et Delafontaine, architectes, 1954 (AD Savoie).

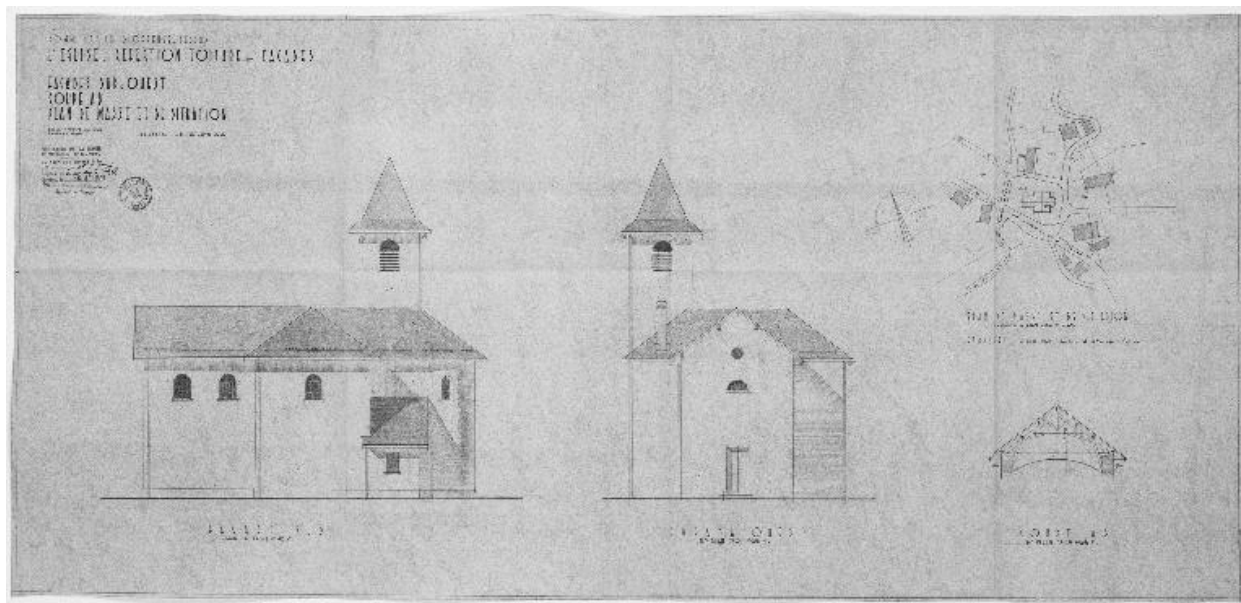
Référence du document reproduit :

- **AD Savoie. 20 : 2656. Commune de Saint-Offenge-Dessus. L'église. Réfection toitures et façades... 1954. Commune de Saint-Offenge-Dessus. L'église. Réfection toitures et façades. [1] Plans. [2] Façades nord et est. [3] Façades sud et ouest. Coupe AB. Plan de masse et de situation / Ramus et Delafontaine (architectes).** 3 dess. : tirage de plans sur papier (en double). Ech. 1:100 (1:1000 pour le plan-masse). 96 x 47,5. Le 27 octobre 1954. Rectifié le 6 juin 1956. Dressé par [vide]. (AD Savoie. 20 : 2656).
AD Savoie : 20 : 2656

IVR84_20177301711NUC

Auteur de l'illustration : Thierry Leroy

© Région Auvergne-Rhône-Alpes, Inventaire général du patrimoine culturel ; © Parc naturel régional du Massif des Bauges ; © Archives départementales de la Savoie
reproduction soumise à autorisation du titulaire des droits d'exploitation



Commune de Saint-Offenge-Dessus. L'église. Réfection toitures et façades. [3] Façades sud et ouest. Coupe AB. Plan de masse et de situation. Ramus et Delafontaine, architectes, 1954 (AD Savoie).

Référence du document reproduit :

- **AD Savoie. 2O : 2656. Commune de Saint-Offenge-Dessus. L'église. Réfection toitures et façades... 1954. Commune de Saint-Offenge-Dessus. L'église. Réfection toitures et façades. [1] Plans. [2] Façades nord et est. [3] Façades sud et ouest. Coupe AB. Plan de masse et de situation** / Ramus et Delafontaine (architectes). 3 dess. : tirage de plans sur papier (en double). Ech. 1:100 (1:1000 pour le plan-masse). 96 x 47,5. Le 27 octobre 1954. Rectifié le 6 juin 1956. Dressé par [vide]. (AD Savoie. 2O : 2656). AD Savoie : 2O : 2656

IVR84_20177301712NUC

Auteur de l'illustration : Thierry Leroy

© Région Auvergne-Rhône-Alpes, Inventaire général du patrimoine culturel ; © Parc naturel régional du Massif des Bauges ; © Archives départementales de la Savoie
reproduction soumise à autorisation du titulaire des droits d'exploitation



ST-OFFENGE-DESSUS (Savoie) L'Eglise Clich[é Curtelin] A. Chanvillard St. Off. Dessous. Carte postale, 1er quart 20e siècle.

Référence du document reproduit :

- **AP Podevin. ST-OFFENGE-DESSUS (Savoie) L'Eglise Clich[é Curtelin] (partie sous le timbre) A. Chanvillard St. Off. Dessous**
ST-OFFENGE-DESSUS (Savoie) L'Eglise Clich[é Curtelin] (partie sous le timbre) A. Chanvillard St. Off. Dessous / Curtelin (photographe). 1 impr. photoméc. (carte postale) : N&B. 1er quart 20e siècle (tamponnée en 1918) (AP Podevin).
AP Podevin

IVR84_20167303049NUCB

Auteur de l'illustration (reproduction) : Eric Dessert

Auteur du document reproduit : Curtelin (photographe)

© Région Auvergne-Rhône-Alpes, Inventaire général du patrimoine culturel ; © Parc naturel régional du Massif des Bauges ; © Collection particulière M.-A. Podevin

reproduction soumise à autorisation du titulaire des droits d'exploitation



ST-OFFENGE-DESSUS (Savoie) – Chef-lieu Cliché Curtelin A. Chanvillard St. Off. Dessous. Carte postale, 1er quart 20e siècle.

Référence du document reproduit :

- **AP Podevin. ST-OFFENGE-DESSUS (Savoie) – Chef-lieu Cliché Curtelin A. Chanvillard St. Off. Dessous**
ST-OFFENGE-DESSUS (Savoie) – Chef-lieu Cliché Curtelin A. Chanvillard St. Off. Dessous / Curtelin
(photographe). 1 impr. photomé. (carte postale) : N&B. 1er quart 20e siècle (tamponnée en 1917) (AP Podevin).
AP Podevin

IVR84_20167303069NUCB

Auteur de l'illustration (reproduction) : Eric Dessert, Auteur de l'illustration : Curtelin (photographe)

© Région Auvergne-Rhône-Alpes, Inventaire général du patrimoine culturel ; © Parc naturel régional du Massif des Bauges ; © Collection particulière M.-A. Podevin

reproduction soumise à autorisation du titulaire des droits d'exploitation



Vue générale depuis le nord-ouest.

IVR82_20137302085NUCA

Auteur de l'illustration : Eric Dessert

Date de prise de vue : 2013

© Région Rhône-Alpes, Inventaire général du patrimoine culturel ; © Parc naturel régional du Massif des Bauges
reproduction soumise à autorisation du titulaire des droits d'exploitation



Vue d'ensemble depuis le sud-est.

IVR82_20137302088NUCA

Auteur de l'illustration : Eric Dessert

Date de prise de vue : 2013

© Région Rhône-Alpes, Inventaire général du patrimoine culturel ; © Parc naturel régional du Massif des Bauges
reproduction soumise à autorisation du titulaire des droits d'exploitation



Vue d'ensemble depuis le sud-ouest.

IVR82_20137302089NUCA

Auteur de l'illustration : Eric Dessert

Date de prise de vue : 2013

© Région Rhône-Alpes, Inventaire général du patrimoine culturel ; © Parc naturel régional du Massif des Bauges
reproduction soumise à autorisation du titulaire des droits d'exploitation



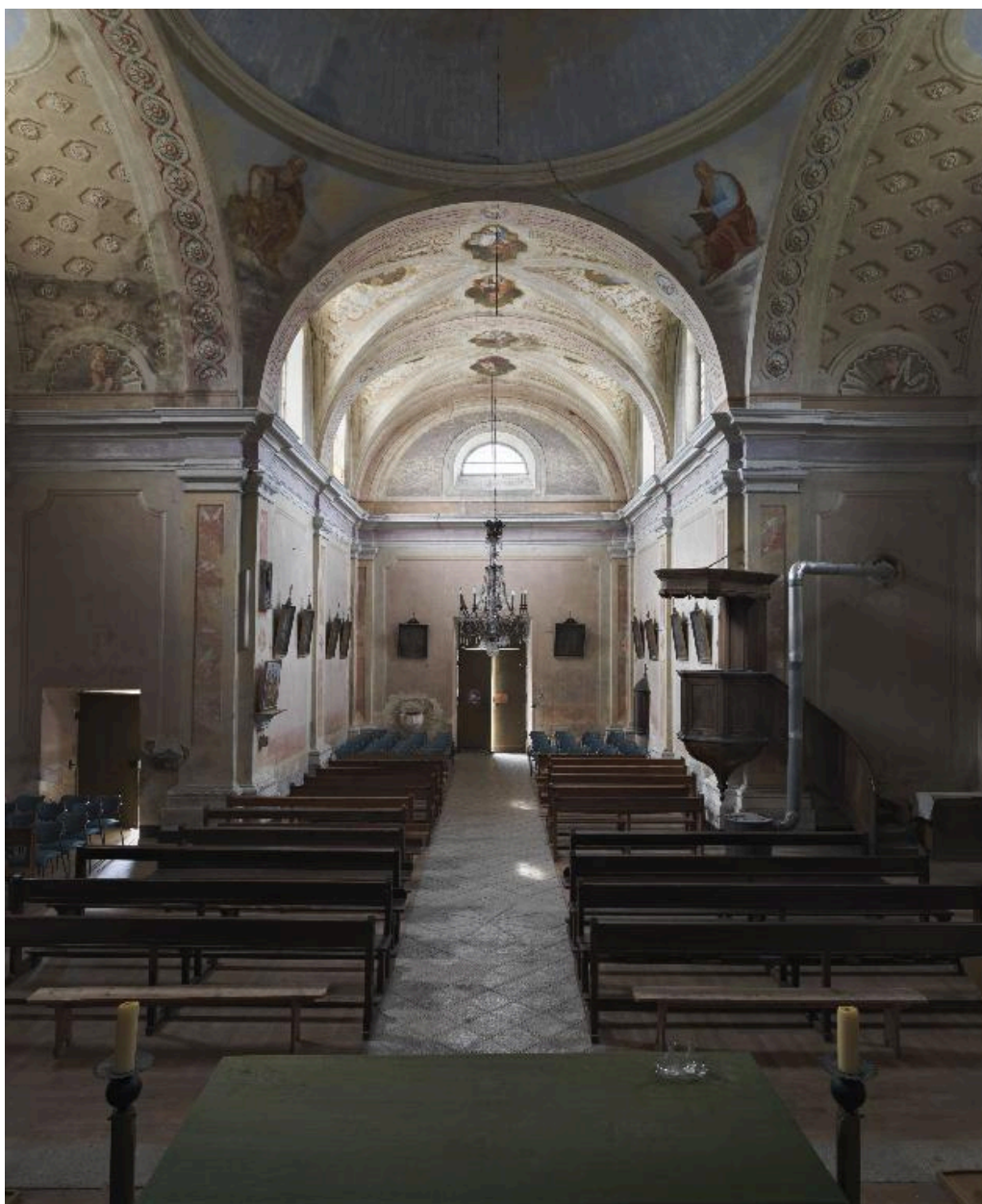
Vue d'ensemble intérieure vers le chœur.

IVR82_20137302052NUCA

Auteur de l'illustration : Eric Dessert

Date de prise de vue : 2013

© Région Rhône-Alpes, Inventaire général du patrimoine culturel ; © Parc naturel régional du Massif des Bauges
reproduction soumise à autorisation du titulaire des droits d'exploitation



Vue d'ensemble intérieure vers l'entrée.

IVR82_20137302055NUCAQ

Auteur de l'illustration : Eric Dessert

Date de prise de vue : 2013

© Région Rhône-Alpes, Inventaire général du patrimoine culturel ; © Parc naturel régional du Massif des Bauges
reproduction soumise à autorisation du titulaire des droits d'exploitation



Vue de l'ancienne porte de l'église (déposée).

IVR82_20137302059NUCA

Auteur de l'illustration : Eric Dessert

Date de prise de vue : 2013

© Région Rhône-Alpes, Inventaire général du patrimoine culturel ; © Parc naturel régional du Massif des Bauges
reproduction soumise à autorisation du titulaire des droits d'exploitation



Vue de l'ancienne porte et de châssis de fenêtres de l'église (déposés).

IVR82_20147302239NUCA

Auteur de l'illustration : Thierry Monnet

Date de prise de vue : 2013

© Région Rhône-Alpes, Inventaire général du patrimoine culturel ; © Parc naturel régional du Massif des Bauges
reproduction soumise à autorisation du titulaire des droits d'exploitation