



Rhône-Alpes, Ain  
Trévoux  
les Tours

## Château Fort

### Références du dossier

Numéro de dossier : IA01000117  
Date de l'enquête initiale : 1991  
Date(s) de rédaction : 1997  
Cadre de l'étude : inventaire topographique  
Degré d'étude : étudié  
Référence du dossier Monument Historique : PA00116582

### Désignation

Dénomination : château fort

### Compléments de localisation

Milieu d'implantation : en ville  
Références cadastrales : 1823, B, 31 ; 1984, AD, 35

### Historique

La seigneurie de Trévoux appartient au 12<sup>e</sup> siècle aux sires de Villars qui contrôlent la Dombes. En 1187, l'union de Thoire et de Villars, par mariage d'Agnès de Villars et Etienne de Thoire, est à la base de la puissance de cette maison : ses possessions s'étendent alors de la Saône à l'Ain. A la fin du 13<sup>e</sup> siècle ou au début du 14<sup>e</sup> siècle, les sires de Thoire-Villars élèvent un donjon d'où partent deux courtines délimitant un espace triangulaire. Vers 1360, le château est agrandi vers l'ouest, et l'espace se transforme en pentagone irrégulier doté de trois nouvelles tours (dont une carrée entièrement détruite) . Le dernier des Thoire-Villars, Humbert VII, ayant perdu une partie de ses terres et sans enfant, vend en 1402 l'ensemble de ses biens à Louis II de Bourbon. Les Bourbon conservent Trévoux malgré les tentatives des ducs de Savoie, ils font des réparations au château pendant tout le 15<sup>e</sup> siècle. Les terres des Bourbon, confisquées par François Ier en 1523, sont rendues en 1560 à Louis II de Bourbon-Montpensier. Une visite de 1561 indique qu'il y a dans la ville de Trévoux une tour et un château fort d'une belle construction que le tout allait tomber en ruine faute de réparations, d'où le rétablissement d'un jeu d'aqueduc. En 1563, les Protestants, aidés du capitaine Moreau, assiègent le château qui n'éprouva que peu de dégâts à cause de la solidité de sa construction. En 1582, la prébende de la chapelle Sainte-Catherine, qui était autrefois au château est remise au chapitre. A cette époque, le château reste inhabité, seuls les murs de la ville seront encore entretenus au tout début du 17<sup>e</sup> siècle. La visite de 1716 décrit avec précision le château et la hauteur des tours. En 1793, des mineurs venus de Couzon détruisent le donjon sur 2 étages (sa hauteur passe de 28 à 16 m) . Un décret du 4 janvier 1813 autorise la vente des tours à M. James, mais celui-ci n'ayant pu payer dans le délai fixé, l'édifice est remis par décision du ministre des Finances à l'administration des domaines. Enfin, en 1822, il est aliéné au département de l'Ain. En 1847, des fouilles sont réalisées au pied du donjon. En 1879, une portion du rempart nord s'écroule et des brèches sont constatées à la base des tours. Après le classement du château, plusieurs campagnes de travaux ont lieu dont celles de 1932 et 1957 qui consolident les murs. En 1993, des travaux de mise hors d'eau sont exécutés sur les tours avec la réalisation sur le donjon d'une toiture en feuilles de plomb sur ossature en sapin, la réalisation du chemin de ronde sur la courtine nord et la restauration des maçonneries sur les courtines sud et ouest

Période(s) principale(s) : limite 13<sup>e</sup> siècle 14<sup>e</sup> siècle, milieu 14<sup>e</sup> siècle, 15<sup>e</sup> siècle, 20<sup>e</sup> siècle

### Description

Le donjon se distingue par la qualité et la solidité de sa construction ; comme les courtines remaniées par la suite, il appartient à la première campagne de construction : moyen appareil en pierre de taille ou alternent deux assises en calcaire

blanc de Lucenay et quatre assises en calcaire jaune de Couzon ; les courtines, les tours latérales nord et sud, le mur ouest fermant la cour à l'ouest sont bâtis en moellon de calcaire gris, et se rattachent à la campagne d'agrandissement du château vers 1360

### Éléments descriptifs

Matériau(x) du gros-oeuvre, mise en oeuvre et revêtement : calcaire ; pierre de taille ; moyen appareil ; moellon

### Typologies et état de conservation

État de conservation : vestiges

### Statut, intérêt et protection

Intérêt de l'œuvre : à signaler

Protections : classé MH, 1913/06/13

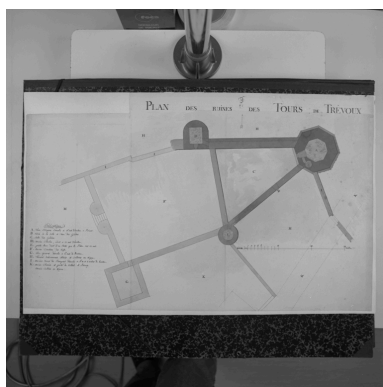
Statut de la propriété : propriété du département

### Références documentaires

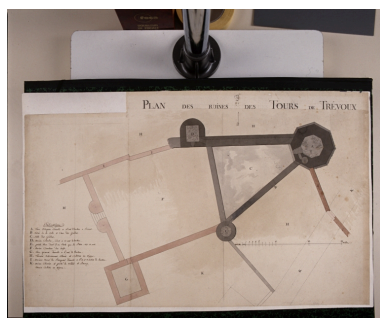
### Liens web

- <http://www.patrimoine.rhonealpes.fr/DOSSNUM/TREVOUX/ia01000117/index.htm> : <http://www.patrimoine.rhonealpes.fr/DOSSNUM/TREVOUX/ia01000117/index.htm>

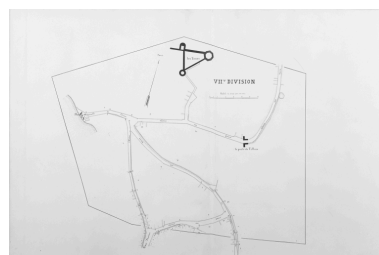
### Illustrations



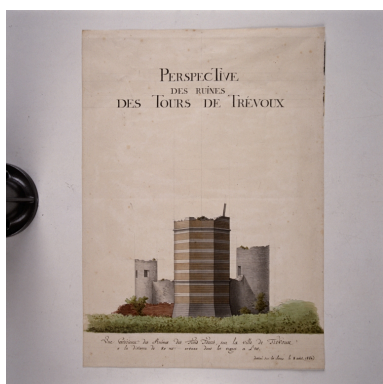
Plan des ruines des tours de Trévoux.-Dessin anonyme, [1843].  
Phot. Jean-Marie Refflé  
IVR82\_19920100340X



Plan des ruines des tours de Trévoux.-Dessin anonyme, [1843].  
Phot. Jean-Marie Refflé  
IVR82\_19920100341XA



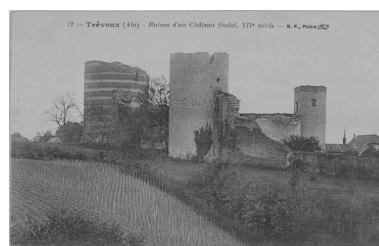
Plan d'alignement 1873. VIIème Division.  
Phot. Jean-Marie Refflé,  
Phot. Eric Dessert  
IVR82\_19870100638P



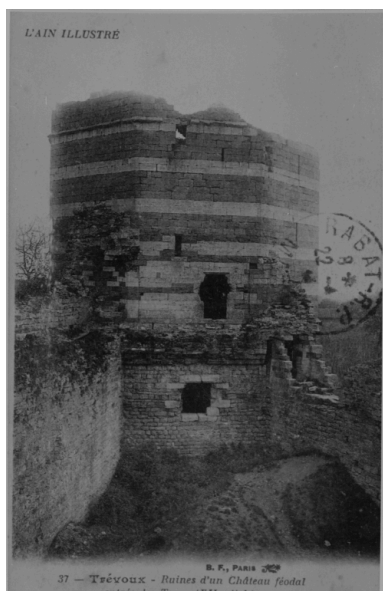
Perspective des ruines des Tours de Trevoux.-Anonyme, s.l.n.d. [1843].  
Phot. Jean-Marie Refflé  
IVR82\_19920100343XA



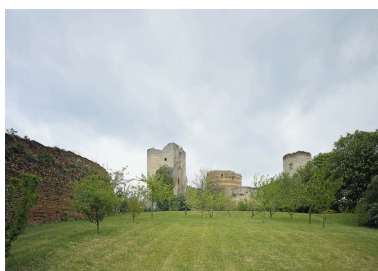
Tours de Trévoux.-  
Thiérriat, Lyon, estampe.  
Phot. Jean-Marie Refflé  
IVR82\_19920100351XA



72. Trévoux (Ain). Ruines d'un château féodal, XIIème siècle.  
Carte postale, [1ère. moitié XXème siècle], B.F. édit., Paris.  
Phot. Eric (reproduction) Dessert  
IVR82\_19870100685XB



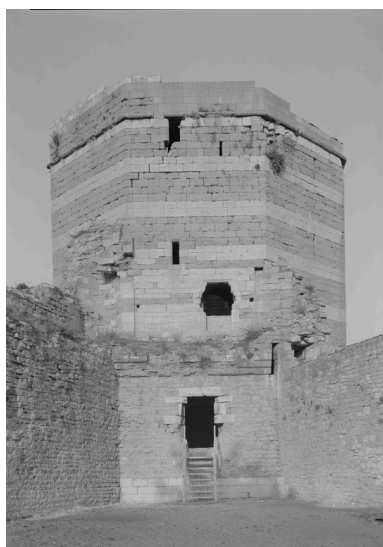
37. Trévoux (Ain). Ruines d'un château féodal, entrée des Tours (XIIème siècle).  
Carte postale, [1ère moitié XXème siècle], B.F. édit., Paris.  
Repro. Jean-Marie Refflé  
IVR82\_19920100875XB



Vue d'ensemble du  
château fort depuis l'ouest.  
Phot. Eric Dessert  
IVR82\_19910100548PA



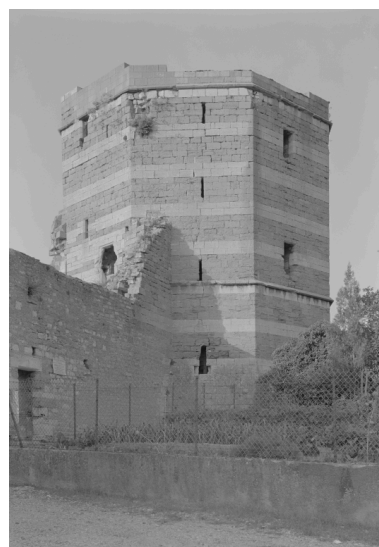
Basse-cour et donjon du château fort.  
Phot. Eric Dessert  
IVR82\_19870100289P



Donjon vu depuis l'ouest.  
Phot. Eric Dessert  
IVR82\_19870100290P



Mur et donjon vus du sud.  
Phot. Eric Dessert  
IVR82\_19870100287P



Donjon du château  
fort, vu depuis le sud.  
Phot. Eric Dessert  
IVR82\_19870100288P



Mur de fortification et  
tour en fer à cheval.  
Phot. Eric Dessert  
IVR82\_19910100549P



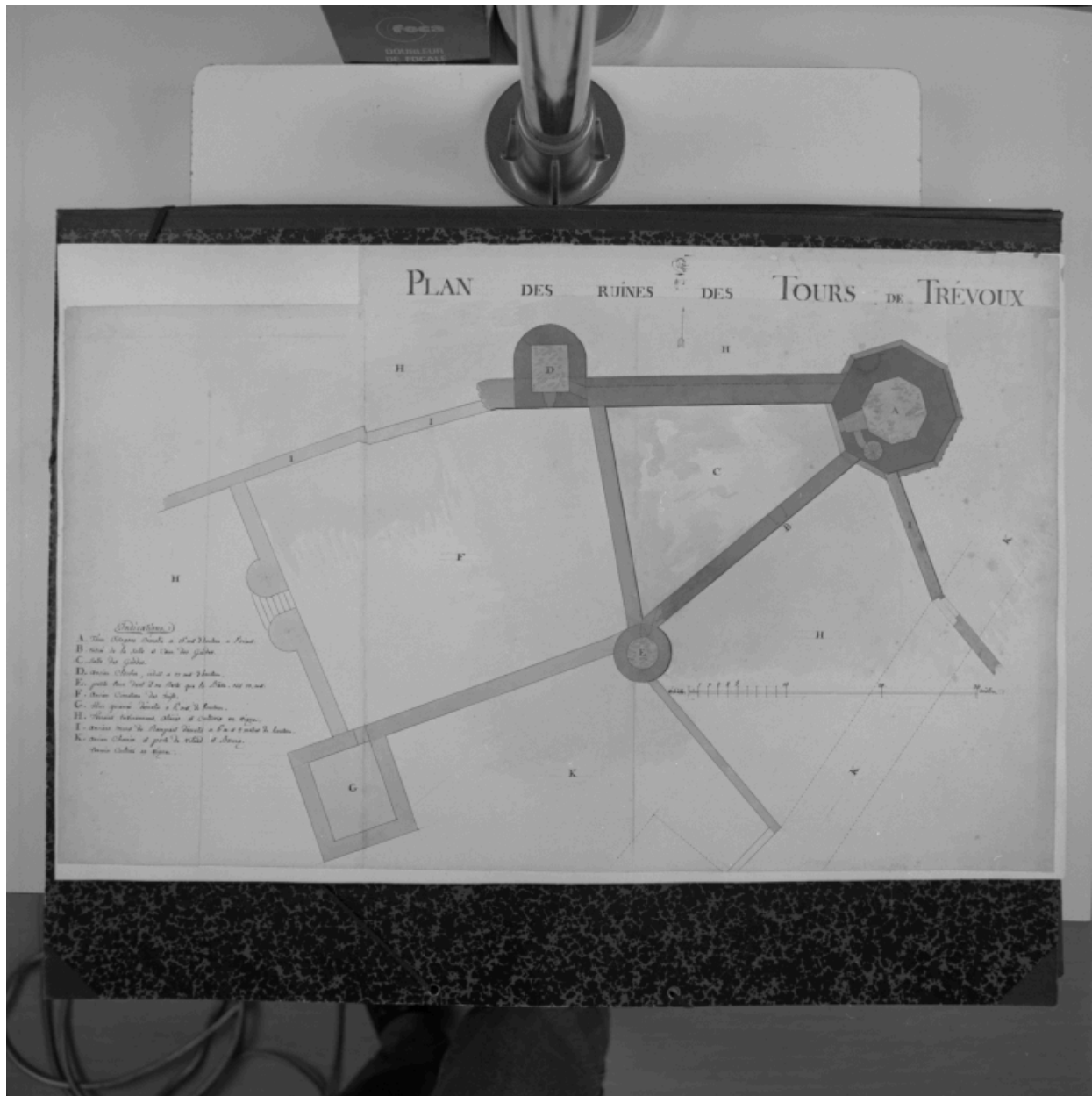
Mur et tour de fortification,  
dite la tour ronde.  
Phot. Eric Dessert  
IVR82\_19870100291P



La Tour ronde vue depuis le nord.  
Phot. Eric Dessert  
IVR82\_19910100553XA

Auteur(s) du dossier : Simone Hartmann-Nussbaum

Copyright(s) : © Région Rhône-Alpes, Inventaire général du patrimoine culturel



Plan des ruines des tours de Trévoux.-Dessin anonyme, [1843].

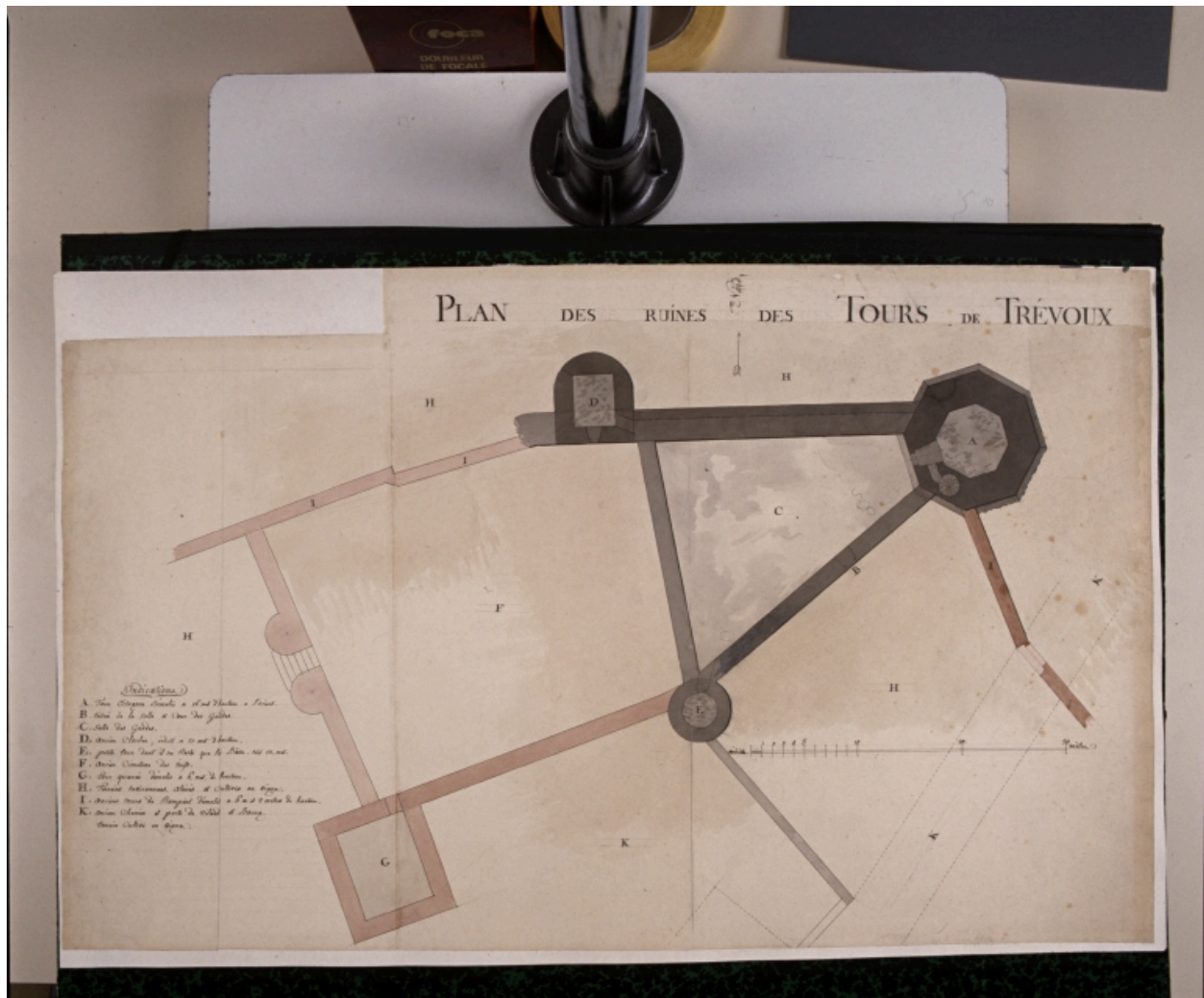
Référence du document reproduit :

- **Plan des ruines des tours de Trévoux.-Dessin anonyme, [1843].**  
Plan des ruines des tours de Trévoux.-Dessin anonyme, [1843]. (A. Privées Bourg). Papier, crayon, encre et lavis, éch. 1/167ème.

IVR82\_19920100340X

Auteur de l'illustration : Jean-Marie Refflé

© Région Rhône-Alpes, Inventaire général du patrimoine culturel  
reproduction soumise à autorisation du titulaire des droits d'exploitation



Plan des ruines des tours de Trévoux.-Dessin anonyme, [1843].

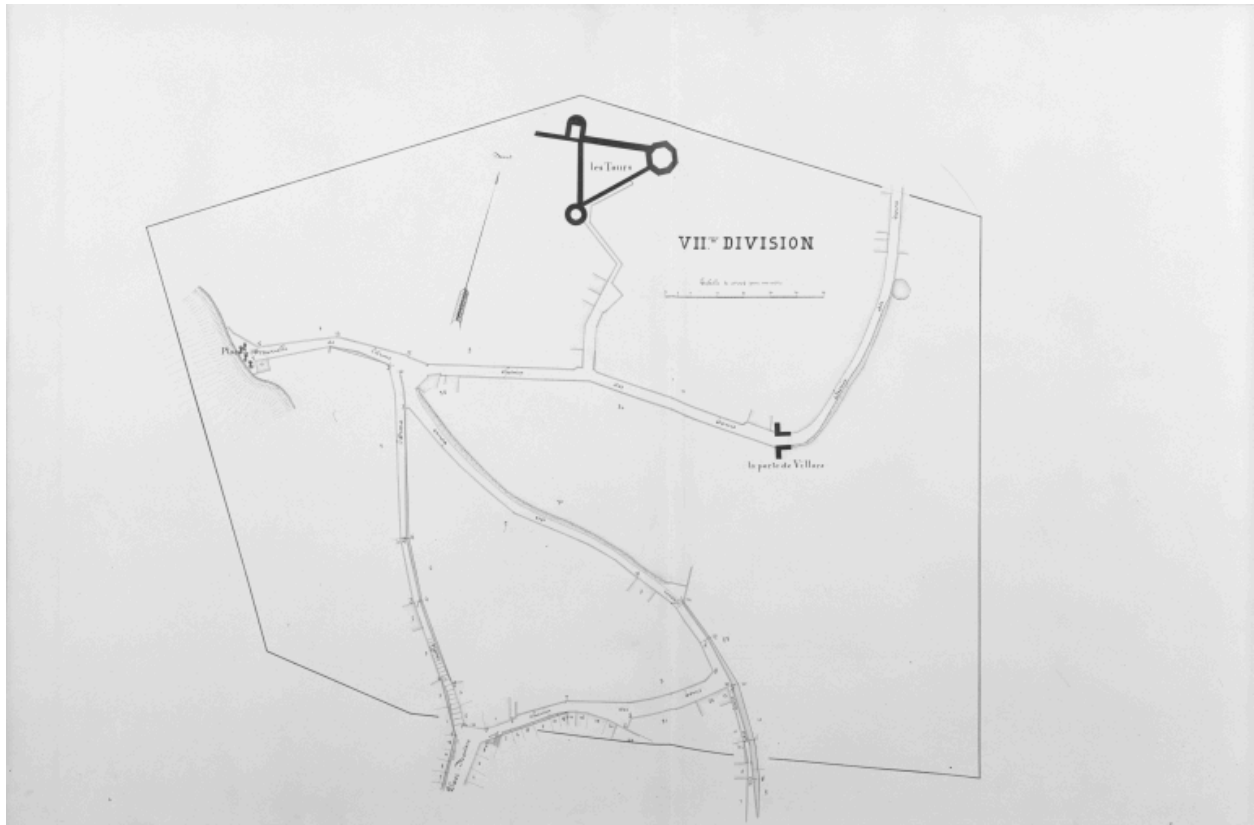
Référence du document reproduit :

- **Plan des ruines des tours de Trévoux.-Dessin anonyme, [1843].**  
Plan des ruines des tours de Trévoux.-Dessin anonyme, [1843]. (A. Privées Bourg). Papier, crayon, encre et lavis, éch. 1/167ème.

IVR82\_19920100341XA

Auteur de l'illustration : Jean-Marie Refflé

© Région Rhône-Alpes, Inventaire général du patrimoine culturel  
reproduction soumise à autorisation du titulaire des droits d'exploitation



Plan d'alignement 1873. VIIème Division.

Référence du document reproduit :

- **Plan d'alignement 1873. VIIème Division.**  
Plan d'alignement 1873. VIIème Division. (A.D. Ain).

IVR82\_19870100638P

Auteur de l'illustration : Jean-Marie Refflé, Auteur de l'illustration : Eric Dessert

© Région Rhône-Alpes, Inventaire général du patrimoine culturel  
reproduction soumise à autorisation du titulaire des droits d'exploitation



Perspective des ruines des Tours de Trévoux.-Anonyme, s.l.n.d. [1843].

Référence du document reproduit :

- **Perspective des ruines des Tours de Trévoux.-Anonyme, s.l.n.d. [1843].**  
Perspective des ruines des Tours de Trévoux.-Anonyme, s.l.n.d. [1843]. (A. Privées Bourg).

IVR82\_19920100343XA

Auteur de l'illustration : Jean-Marie Refflé

© Région Rhône-Alpes, Inventaire général du patrimoine culturel  
reproduction soumise à autorisation du titulaire des droits d'exploitation





Tours de Trévoux.-Thiérriat, Lyon, estampe.

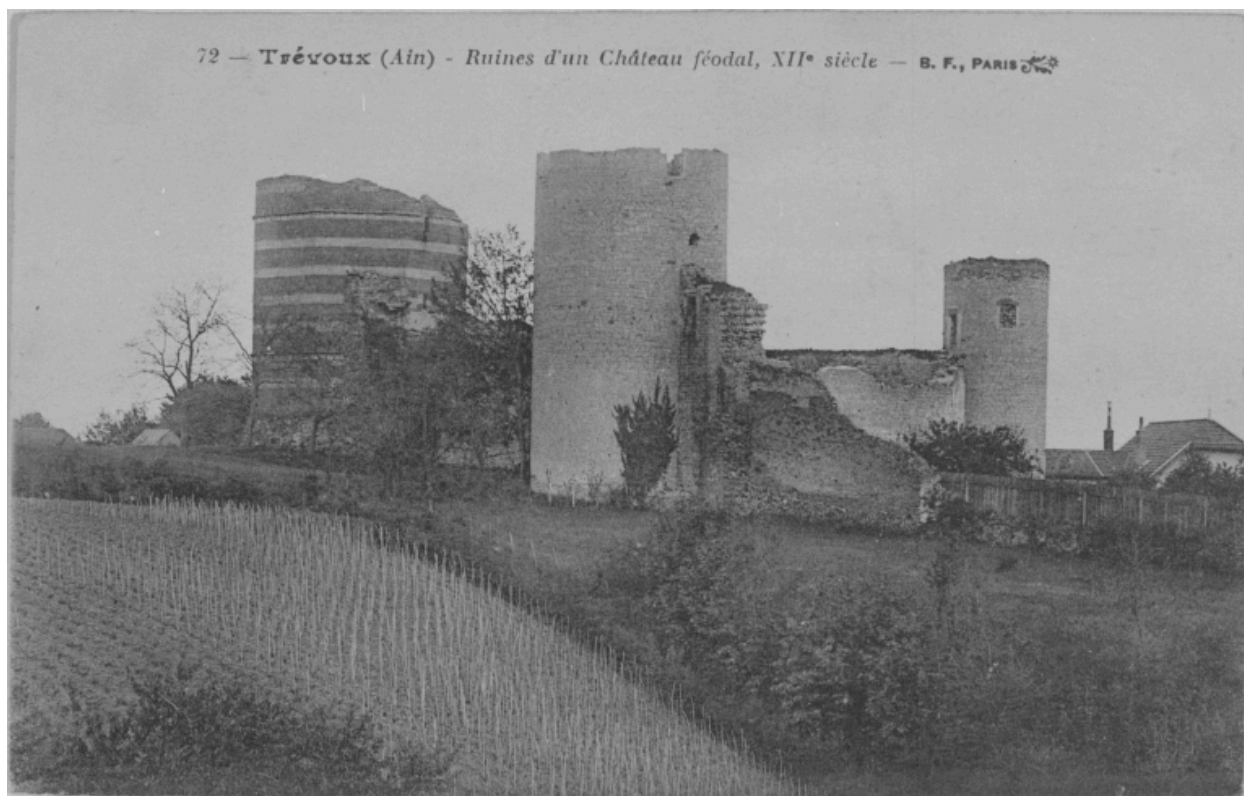
Référence du document reproduit :

- **Tours de Trévoux.-Thiérriat, Lyon, estampe.**  
Tours de Trévoux.-Thiérriat, Lyon, estampe. (A.D. Ain : 5GR 62).

IVR82\_19920100351XA

Auteur de l'illustration : Jean-Marie Refflé

© Région Rhône-Alpes, Inventaire général du patrimoine culturel  
reproduction soumise à autorisation du titulaire des droits d'exploitation



72. Trévoux (Ain). Ruines d'un château féodal, XII<sup>e</sup> siècle. Carte postale, [1<sup>ère</sup>. moitié XX<sup>e</sup> siècle], B.F. édit., Paris.

Référence du document reproduit :

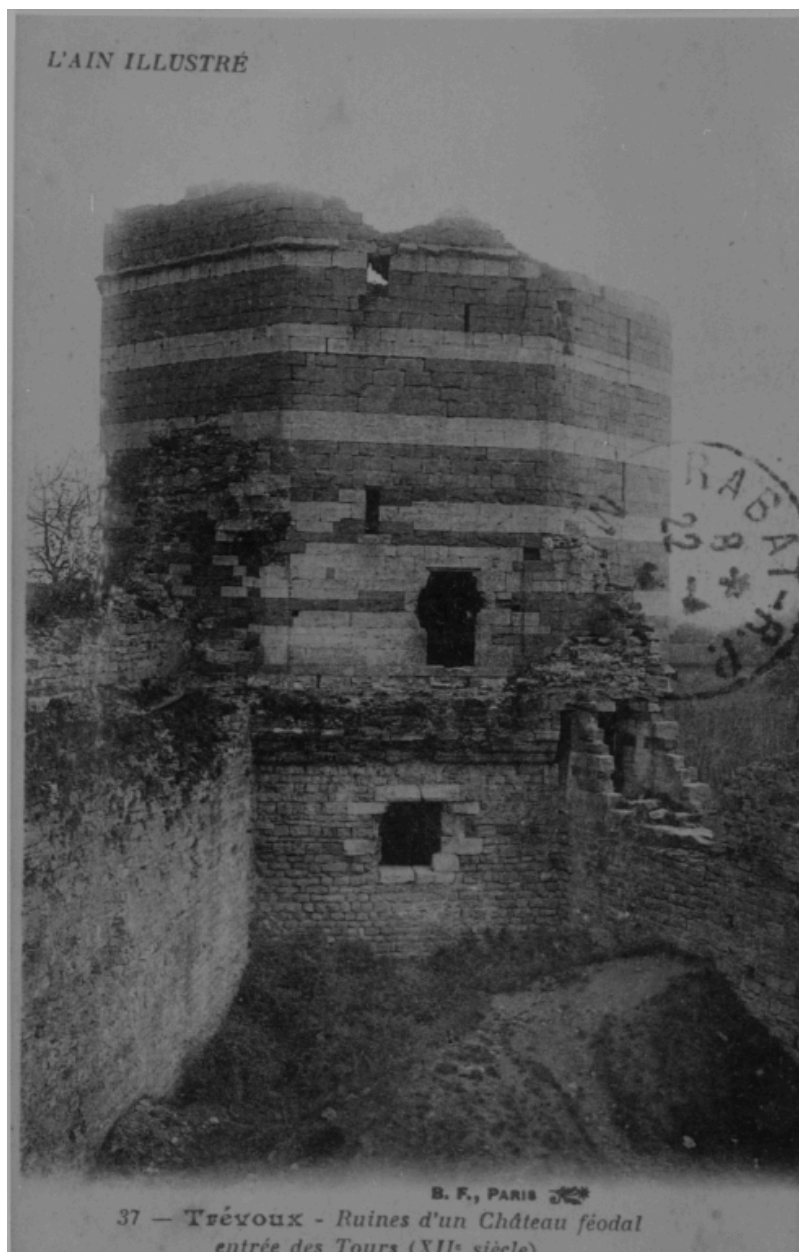
- **Carte postale. 72. Trévoux (Ain). Ruines d'un château féodal, XII<sup>e</sup> siècle. Carte postale, [1<sup>ère</sup>. moitié XX<sup>e</sup> siècle], B.F. édit., Paris.**  
72. Trévoux (Ain). Ruines d'un château féodal, XII<sup>e</sup> siècle. Carte postale, [1<sup>ère</sup>. moitié XX<sup>e</sup> siècle], B.F. édit., Paris. Carte postale AD Ain.  
AD Ain

IVR82\_19870100685XB

Auteur de l'illustration : Eric (reproduction) Dessert

Date de prise de vue : [date non déterminée]

© Région Rhône-Alpes, Inventaire général du patrimoine culturel  
reproduction soumise à autorisation du titulaire des droits d'exploitation



37. Trévoux (Ain). Ruines d'un château féodal, entrée des Tours (XII<sup>e</sup> siècle). Carte postale, [1<sup>ère</sup> moitié XX<sup>e</sup> siècle], B.F. édit., Paris.

Référence du document reproduit :

- **Carte postale. 37. Trévoux (Ain). Ruines d'un château féodal, entrée des Tours (XII<sup>e</sup> siècle). Carte postale, [1<sup>ère</sup> moitié XX<sup>e</sup> siècle], B.F. édit., Paris.**  
37. Trévoux (Ain). Ruines d'un château féodal, entrée des Tours (XII<sup>e</sup> siècle). Carte postale, [1<sup>ère</sup> moitié XX<sup>e</sup> siècle], B.F. édit., Paris. Carte postale AP Frans.  
AP Frans

IVR82\_19920100875XB

Auteur de l'illustration (reproduction) : Jean-Marie Refflé

Date de prise de vue : [date non déterminée]

© Région Rhône-Alpes, Inventaire général du patrimoine culturel  
reproduction soumise à autorisation du titulaire des droits d'exploitation



Vue d'ensemble du château fort depuis l'ouest.

IVR82\_19910100548PA

Auteur de l'illustration : Eric Dessert

© Région Rhône-Alpes, Inventaire général du patrimoine culturel  
reproduction soumise à autorisation du titulaire des droits d'exploitation



Basse-cour et donjon du château fort.

IVR82\_19870100289P

Auteur de l'illustration : Eric Dessert

© Région Rhône-Alpes, Inventaire général du patrimoine culturel  
reproduction soumise à autorisation du titulaire des droits d'exploitation



Donjon vu depuis l'ouest.

IVR82\_19870100290P

Auteur de l'illustration : Eric Dessert

© Région Rhône-Alpes, Inventaire général du patrimoine culturel  
reproduction soumise à autorisation du titulaire des droits d'exploitation

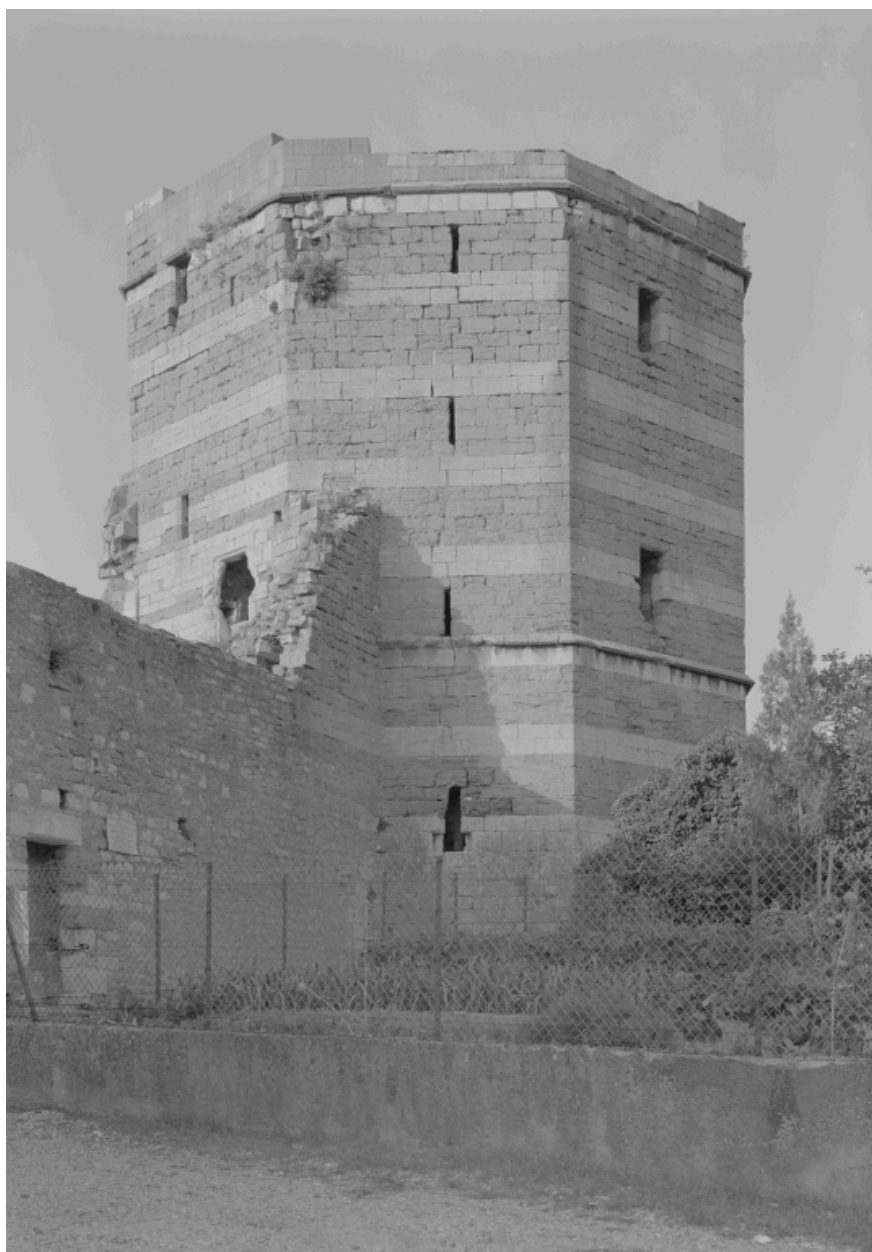


Mur et donjon vus du sud.

IVR82\_19870100287P

Auteur de l'illustration : Eric Dessert

© Région Rhône-Alpes, Inventaire général du patrimoine culturel  
reproduction soumise à autorisation du titulaire des droits d'exploitation



Donjon du château fort, vu depuis le sud.

IVR82\_19870100288P

Auteur de l'illustration : Eric Dessert

© Région Rhône-Alpes, Inventaire général du patrimoine culturel  
reproduction soumise à autorisation du titulaire des droits d'exploitation





Mur de fortification et tour en fer à cheval.

IVR82\_19910100549P

Auteur de l'illustration : Eric Dessert

© Région Rhône-Alpes, Inventaire général du patrimoine culturel  
reproduction soumise à autorisation du titulaire des droits d'exploitation



Mur et tour de fortification, dite la tour ronde.

IVR82\_19870100291P

Auteur de l'illustration : Eric Dessert

© Région Rhône-Alpes, Inventaire général du patrimoine culturel  
reproduction soumise à autorisation du titulaire des droits d'exploitation



La Tour ronde vue depuis le nord.

IVR82\_19910100553XA

Auteur de l'illustration : Eric Dessert

© Région Rhône-Alpes, Inventaire général du patrimoine culturel  
reproduction soumise à autorisation du titulaire des droits d'exploitation