



Rhône-Alpes, Savoie  
Aix-les-Bains  
Saint Pol-Biollay  
6 avenue d' Albion

## Hôtel de voyageurs, dit Hôtel d'Albion, actuellement immeuble à logements, dit Résidence L'Albion

### Références du dossier

Numéro de dossier : IA73002317  
Date de l'enquête initiale : 2013  
Date(s) de rédaction : 2013  
Cadre de l'étude : inventaire topographique Inventaire de la Ville d'Aix-les-Bains  
Degré d'étude : étudié

### Désignation

Dénomination : hôtel de voyageurs  
Appellation : Albion, Résidence L'Albion  
Destinations successives : immeuble à logements

### Compléments de localisation

Milieu d'implantation : en ville  
Références cadastrales : 1879, D, 1236 ; 1973, BZ, 21 ; 2004, BZ, 385

### Historique

Cet ancien hôtel a été construit en 1894 à l'initiative de l'hôtelier Henri Mermoz. Jusqu'à sa fermeture en 1980 et sa transformation en immeuble de logement, le bâtiment initial a connu plusieurs importantes campagnes d'agrandissement qui ont modifié le parti architectural originel. L'ampleur des travaux est repérable dans l'iconographie ancienne mais seule une partie des modifications apportées par chaque campagne est encore visible dans la physionomie actuelle de la résidence l'Albion.

Le bâtiment édifié en 1894 en amont du boulevard de la Roche-du-Roi, comprend un étage de soubassement, un rez-de-chaussée surélevé et quatre étages carrés. La façade principale est rythmée par dix travées de baies groupées deux par deux et alternativement placées en saillie ou en retrait de part et d'autre d'une travée centrale coiffée d'un attique portant l'inscription « Hôtel d'Albion » (ordonnance de rythme binaire : a, b, a, b, a).

Dès 1895, et comme plusieurs établissements hôteliers de la ville, Henri Mermoz envisage de rebaptiser son hôtel « Grand Hôtel d'Albion et du Mont-Revard » suite à l'ouverture du chemin de fer à crémaillère menant au Mont-Revard (AC Aix-les-Bains. 1 O 193, n°93).

L'hôtel d'Albion, géré par Henri Mermoz, dont l'influence et l'initiative, tant au niveau local que régional, est importante, acquiert rapidement une solide réputation.

Une première série de travaux intervient sur les parties hautes du bâtiment avant 1911.

Un toit en pavillon vient coiffer la partie nord de la construction tandis que l'attique semble aménagée, probablement en chambres, prenant le jour par deux fenêtres. L'enseigne « Albion » est placée au-dessus. Le bâtiment est par la suite surélevé par l'ajout d'un étage de comble, intégrant l'ancien attique, tandis qu'un haut toit brisé se substitue à l'ancienne toiture. Placé au même alignement, un nouveau corps de bâtiment est construit contre la façade nord.

Une seconde campagne de travaux se déroule en 1924 suite à un incendie qui détruit partiellement l'hôtel (AC Aix-les-Bains. 1 O 229, n°72). Le bâtiment est alors à nouveau exhaussé : l'étage de comble est transformé en étage carré et un nouvel étage de comble est aménagé dans un haut toit brisé. L'hôtel comprend désormais un étage de soubassement, un rez-de-chaussée surélevé, cinq étages carrés et un étage de comble.

Entre 1952 et 1963, l'établissement est agrandi au sud par la construction d'un nouveau corps de bâtiment.

La dernière importante campagne de travaux intervient en 1963. A cette date, un nouvel incendie détruit les derniers étages de l'hôtel. Lors de leur reconstruction, conduite par l'architecte Georges Noiray, l'étage de comble est transformé en étage carré et le toit brisé est remplacé par un toit à plusieurs pans de faible pente. Le bâtiment adopte sa physionomie actuelle. L'hôtel d'Albion ferme ses portes en 1980. Racheté par la société annecienne Bienalp, le bâtiment est transformé en immeuble de logement appelé Résidence L'Albion. Les travaux, portant sur des aménagements intérieurs, sont confiés à l'architecte Zolnierzak.

Période(s) principale(s) : 4e quart 19e siècle (), 1er quart 20e siècle (), 3e quart 20e siècle ()

Période(s) secondaire(s) : 4e quart 20e siècle ()

Dates : 1894 (daté par source), 1924 (daté par source), 1963 (daté par source), 1980 (daté par source)

Auteur(s) de l'oeuvre : Georges Noiray (architecte, attribution par source), A. Zolnierzak (architecte, attribution par source)

## Description

Cet ancien hôtel s'élève au bout de l'avenue d'Albion, en amont du boulevard de la Roche-du-Roi et derrière l'ancienne villa de l'hôtel Beau-Site. Deux aires de stationnement, dont un parking souterrain, l'encadrent au nord et au sud tandis qu'une cour privative et close, creusée d'une piscine, se développe à l'ouest.

Trois corps de bâtiments attenants et placés au même alignement composent l'édifice. Celui-ci, coiffé d'un toit à longs pans à très faible pente, compte un étage de soubassement, un rez-de-chaussée surélevé et six étages carrés. Le sixième étage et le corps de bâtiment placé au sud sont bâtis en béton tandis que le reste de l'édifice est construit en moellons de pierre. Ce corps de bâtiment sud, placé légèrement en saillie par rapport à la façade principale (façade ouest), présente sur ses deux angles, des balcons en équerre à chaque étage. Quant au corps de bâtiment situé au nord, décoré de bossages en tables sur toute sa hauteur, ce sont des pans coupés, comprenant une travée de baie, qui en constituent les angles.

Treize travées de baies rythment la façade principale (façade ouest) de l'édifice. Les dix travées du corps principal sont groupées deux par deux, placées alternativement en retrait et en saillie (rythme binaire : a, b, a, b, a) et séparées par des pilastres, en bossages et harpés sur la hauteur du rez-de-chaussée surélevé et du premier étage. Des triplets de baies composent la travée située à l'extrême gauche de l'élévation. Le relief vertical donné à la façade par le rythme binaire est produit horizontalement par la présence alternative de balcons, balconnets et garde-corps selon les niveaux d'élévations. La composition horizontale, renforcée par la présence de bandeaux entre les niveaux, repose également sur un traitement différencié des éléments de modénature selon l'étage. Les plates-bandes et les agrafes des encadrements de baies ainsi que les consoles soutenant les balcons revêtent en effet des formes différentes : à triglyphes au rez-de-chaussée surélevé ; à pointe de diamant au premier étage. Le rez-de-chaussée surélevé, revêtu d'un décor de bossages en tables, est percée de portes-fenêtres en arc segmentaire, donnant sur une véranda fermée de vitres et reposant sur des piliers en béton. Un degré droit donne accès à la cour privative.

Bien que certains éléments de composition identiques à ceux de l'élévation principale soient présents (balconnets au sixième étage ; rythme binaire des travées groupées deux par deux et séparées par des pilastres ; présence de bandeaux entre les niveaux), la façade postérieure, divisée par quinze travées de baies, bénéficie d'un traitement décoratif plus modeste. Les plates-bandes, les agrafes et les jambages des encadrements de baies adoptent des formes de plus en plus simples du rez-de-chaussée au cinquième étage. Comme sur l'élévation principale, les baies du rez-de-chaussée sont cintrées.

L'entrée principale, abritée d'un large auvent en béton, se situe sur la façade postérieure. Celle-ci est percée d'une seconde entrée, donnant accès à la clinique vétérinaire, dont la porte présente des vantaux ornés de ferronneries intégrant les lettres H et A.

L'ensemble se complète d'un corps de bâtiment, de taille plus modeste, couvert en terrasse et bâti en béton, qui flanque l'élévation nord et fait retour sur une partie de la façade ouest.

## Eléments descriptifs

Matériau(x) du gros-oeuvre, mise en oeuvre et revêtement : pierre, moellon, enduit ; béton

Matériau(x) de couverture : matériau synthétique en couverture

Étage(s) ou vaisseau(x) : étage de soubassement, rez-de-chaussée surélevé, 6 étages carrés

Élévations extérieures : élévation à travées

Type(s) de couverture : toit à longs pans

Escaliers : escalier dans-oeuvre

## Décor

Techniques : ferronnerie, maçonnerie

Représentations : pointe de diamant, pilastre, agrafe

Précision sur les représentations :

Monogramme H et A dans la ferronnerie des vantaux de la porte d'entrée de la clinique vétérinaire.

## Statut, intérêt et protection

PLU 2007 : étoile creuse (bâti intéressant : démolition soumise à permis de démolir)

Statut de la propriété : propriété d'une personne privée

## Références documentaires

### Documents d'archive

- **AC Aix-les-Bains. 1 O 193, n°165. 1894. Autorisation de bâtir, Henri Mermoz, Hôtel Albion.**  
AC Aix-les-Bains. 1 O 193, n°165. **Autorisation de bâtir accordée à M. Henri Mermoz pour faire construire un hôtel au lieu-dit « Derrière la Tour » et l'hôtel portera le nom de « Grand Hôtel d'Albion »**, 8 juillet 1894.  
AC Aix-les-Bains : 1 O 193, n°165
- **AC Aix-les-Bains. 1 O 194, n°93. 1895. Autorisation de voirie, M. Mermoz, Hôtel Albion.**  
AC Aix-les-Bains. 1 O 194, n°93. **Autorisation de voirie accordée à M. Mermoz Henri pour joindre au nom de « Grand Hôtel d'Albion » celui de : « et du Mont-Revard »**, 24 mai 1895.  
AC Aix-les-Bains : 1 O 194, n°93
- **AC Aix-les-Bains. 1 D. 5 mars 1925. Délibération du conseil municipal.**  
AC Aix-les-Bains. 1 D. 1924-1925. Registre des délibérations. **Délibération du conseil municipal**, 5 mars 1925.  
AC Aix-les-Bains : 1 D
- **AC Aix-les-Bains. 1 O 229, n°72. 1926. Autorisation de voirie, M. Mermoz, reconstruction Hôtel Albion.**  
AC Aix-les-Bains. 1 O 229, n°72. **Autorisation de voirie accordée à M. Mermoz pour reconstruire l'hôtel d'Albion sous le nom « Grand Palais des Alpes »**, 7 juin 1926.  
AC Aix-les-Bains : 1 O 229, n°72
- **AC Aix-les-Bains. 184 W 61, n°2838. 1963. Autorisation de bâtir, reconstruction du 6e étage, hôtel Albion.**  
AC Aix-les-Bains. 184 W 61, n°2838. **Autorisation de bâtir accordée à la Compagnie d'assurances générales pour la reconstruction du 6ème étage de l'hôtel d'Albion et la création d'un escalier de secours**, 19 novembre 1963.  
AC Aix-les-Bains : 184 W 61, n°2838
- **AC Aix-les-Bains. 336 W 46, n°7707/2. 1980. Autorisation de bâtir, Société Biernalp, transformation, hôtel Albion.**  
AC Aix-les-Bains. 336 W 46, n°7707/2. **Autorisation de bâtir accordée à la Société Biernalp pour la transformation en appartements de l'hôtel d'Albion**, 3 janvier 1980.  
AC Aix-les-Bains : 336 W 46, n°7707/2
- **AC Aix-les-Bains. 336 W 52, n°7990. 1980. Autorisation de bâtir, société Sarimo, garages, immeuble Albion.**  
AC Aix-les-Bains. 336 W 52, n°7990. **Autorisation de bâtir accordée à M. Laurent Pierre pour la société Sarimo pour la modification de l'implantation des garages de l'immeuble « Albion »**, 21 novembre 1980.  
AC Aix-les-Bains : 336 W 52, n°7990

### Documents figurés

- **AC Aix-les-Bains. 184 W 61, n°2838. 1963. Reconstruction du 6e étage, hôtel Albion.**  
**Ville d'Aix-les-Bains. Compagnie d'assurances générales. Hôtel d'Albion. Reconstruction du 6e étage après incendie avec création d'un escalier de secours / Noiray Georges., architecte. Aix-les-Bains, 1963.**  
Ech. 1 : 100. 1 tirage de plan ; 37 x 74 cm. (AC Aix-les-Bains. 184 W 61, n°2838).

AC Aix-les-Bains : 184 W 61, n°2838

- **AC Aix-les-Bains. 184 W 61, n°2838. 1963. Reconstruction du 6e étage, façade ouest, hôtel Albion. Ville d'Aix-les-Bains. Compagnie d'assurances générales. Hôtel d'Albion. Reconstruction et aménagement après incendie. Façade ouest / Noiray Georges., architecte. Aix-les-Bains, 1963. Ech. 1 : 100. 1 tirage de plan ; 49 x 97 cm. (AC Aix-les-Bains. 184 W 61, n°2838).  
AC Aix-les-Bains : 184 W 61, n°2838**
- **AC Aix-les-Bains. 336 W 46, n°7707/2. 1979. Plans du rez-de-chaussée et du sous-sol, hôtel Albion. Hôtel d'Albion. Aix-les-Bains. Plans du rez-de-chaussée et du sous-sol. 3253/08 / Zolnierzak A., architecte. Annecy, 1979. Ech. 1 : 100. 1 tirage de plan ; 84 x 119 cm. (AC Aix-les-Bains. 336 W 46, n°7707/2).  
AC Aix-les-Bains : 336 W 46, n°7707/2**
- **AC Aix-les-Bains. 336 W 46, n°7707/2. 1979. Plans du 1er et du 2e étage, hôtel Albion. Hôtel d'Albion. Aix-les-Bains. Plans du 1er et du 2e étage. 3253/07 / Zolnierzak A., architecte. Annecy, 1979. Ech. 1 : 100. 1 tirage de plan ; 84 x 119 cm. (AC Aix-les-Bains. 336 W 46, n°7707/2).  
AC Aix-les-Bains : 336 W 46, n°7707/2**
- **AC Aix-les-Bains. Cp 38\_002. Fin 19e. Grand Hôtel d'Albion, carte postale. 121. Aix-les-Bains – Le Grand Hôtel d'Albion / S.n. Paris : N. D. Phot, [fin 19e siècle]. 1 carte postale ; 10 x 13 cm (AC Aix-les-Bains. Cp 38\_002)  
AC Aix-les-Bains : Cp 38\_002**
- **AC Aix-les-Bains. Cp 38\_001. 1910. Grand Hôtel d'Albion, carte postale. Aix-les-Bains – Grand Hôtel d'Albion / Paris et Lyon : Papeterie Universelle, [vers 1910]. 1 carte postale ; 10 x 13 cm (AC Aix-les-Bains. Cp 38\_001).  
AC Aix-les-Bains : Cp 38\_001**
- **AC Aix-les-Bains. Cp 38\_115. 1910. Hôtel Excelsior, Hôtel d'Albion, carte postale. Aix-les-Bains (Savoie). Hôtel Excelsior – Hôtel d'Albion / S.n. Chambéry : Grimal, [vers 1910]. 1 carte postale ; 10 x 13 cm (AC Aix-les-Bains. Cp 38\_115)  
AC Aix-les-Bains : Cp 38\_115**
- **AC Aix-les-Bains. Cp 82\_033. 1920. 13097, Hôtel d'Albion et Hôtel Excelsior, carte postale. 13097. Aix-les-Bains et le lac du Bourget / S.n. [vers 1920]. 1 carte postale ; 10 x 13 cm (AC Aix-les-Bains. Cp 82\_033)  
AC Aix-les-Bains : Cp 82\_033**
- **AC Aix-les-Bains. 12 Fi 616. 1945-1952. Ensemble d'hôtels et villas en amont du boulevard de la Roche-du-Roi, carte postale. [Ensemble d'hôtels et de villas implantés en amont du boulevard de la Roche-du-Roi] / S.n. [Mâcon] : Cim, [entre 1945 et 1952]. 1 carte postale ; 10 x 14 cm (AC Aix-les-Bains. 12 Fi 616).  
AC Aix-les-Bains : 12 Fi 616**
- **AC Aix-les-Bains. 12 Fi 1. 1963. Façade ouest après incendie, hôtel d'Albion. [Façade ouest de l'hôtel d'Albion après un incendie] / S.n. [Aix-les-Bains], [1963]. 1 fotogr. ; 10 x 13 cm (AC Aix-les-Bains. 12 Fi 1)  
AC Aix-les-Bains : 12 Fi 1**
- **AC Aix-les-Bains. 12 Fi 225. 1963. Façade est après incendie, hôtel d'Albion. [Façade est de l'hôtel d'Albion après un incendie] / S.n. [Aix-les-Bains], [1963]. 1 fotogr. ; 10 x 13 cm (AC Aix-les-Bains. 12 Fi 225)**

AC Aix-les-Bains : 12 Fi 225

## Annexe 1

### ANNEXE 1 Liste des propriétaires

#### ANNEXE 1

##### Liste des propriétaires

1894 : Mermoz Henri, maître d'hôtel  
1937 : SA Compagnie Générale d'Assurances, à Paris  
1980 : Société Bienalp, Annecy-le-Vieux  
1980 : Société Sarimo, Lyon  
2004 : Syndicat des copropriétaires Albion

## Annexe 2

### ANNEXE 2 Eloge d'Henri Mermoz et de l'hôtel d'Albion

#### ANNEXE 2

##### Eloge d'Henri Mermoz et de l'hôtel d'Albion

Extrait de : S.n. **M. Henri Mermoz**. *L'Avenir d'Aix-les-Bains*, 7 novembre 1903, p.2 (AC Aix-les-Bains. PER 4)  
Nous reproduisons textuellement et avec le plus grand empressement l'article suivant publié par le journal l'Industrie Hôtelière.

M. Henri Mermoz

Directeur-propriétaire du Grand Hôtel d'Albion à Aix-les-Bains  
Président de l'Association syndicale des hôteliers des Alpes  
Membre du Conseil d'Administration du Grand Cercle d'Aix-les-Bains  
Vice-Président du Syndicat des Hôteliers d'Aix-les-Bains.

M. Henri Mermoz naquit en 1856, au Montcel, près d'Aix-les-Bains. Après avoir étudié la terre natale et comprit tout le bien qu'il lui pourrait faire par son zèle, après avoir été mêlé à tout le décor de plaisirs dont se pare la cité, poussé par atavisme à sa mission, de par M. Louis Mermoz, son aïeul, qui fut l'un des fondateurs du Cercle d'Aix-les-Bains, M. Henri Mermoz résolut de créer l'Hôtel d'Albion.

En 1894, époque où furent creuser les fondations, c'était montrer beaucoup d'audace de rêver pareille entreprise. Nombre auraient hésité, lui ne douta jamais de la réussite et marcha sans faiblir. Energique, ayant su gagner la confiance de ses compatriotes, fort estimé dans le pays, on l'encouragea dans la lutte.

N'avait-il pas administré la Chorale pendant sept années ; fondé la société de Tir dont il fut l'un des plus adroits participants ; ressuscité le tir aux pigeons, et, pris part à tous ces sports, qui sont la vie d'une cité de plaisance.

Son esprit d'indépendance et ses convictions ne laissèrent pas de lui susciter des obstacles qu'il surmonta avec courage. Passionné pour tout ce qui touche aux intérêts d'Aix, il sût montrer, qu'à côté de ses affaires personnelles, il savait faire large place pour l'intérêt général.

C'est un fils de ses œuvres, n'ayant rien attendu que de son énergie, en homme de vrai mérite, très modeste et très bon, où la physionomie la plus sympathique s'allie à l'air volontaire accusé par chaque trait de sa figure. Il est de ceux qui s'enorgueillissent d'avoir, les premiers, satisfait aux exigences du confort et de l'hygiène moderne.

Son magnifique hôtel est seul sans être la solitude, il appartient à la ville sans en connaître les bruits, il est voisin de partout et cependant d'une indépendance parfaite.

Jeté sur la « Roche du Roi », l'Hôtel d'Albion domine la féerie du panorama d'Aix-les-Bains.

L'air et la lumière s'y disputent la priorité, son énorme silhouette blanche jette sa note joyeuse sur le gris des Alpes comme le bleu mouvant et rêveur du lac.

Au point de vue plus particulier de l'exemple par l'acte, nous relevons que M. Mermoz est le premier à Aix qui ait installé la double canalisation d'eau chaude et d'eau froide, le téléphone, l'éclairage électrique, chambres de bains, ascenseur.

Au point de vue initiative directe sur les confrères, nous constatons qu'il a réussi à grouper en Syndicat tous les hôteliers d'Aix, Syndicat dont il est le vice-président, au nom duquel il portait avec humour la parole au congrès des hôteliers des Alpes Françaises, tenu à Annecy, le 22 avril 1903. Nous voudrions que beaucoup de nos hôteliers s'inspirent des principes de M. Mermoz et suivent son école. Bien des villes connaîtraient ainsi en peu de temps ce que peu attirent de richesses, une création intelligente. Certes, les Aixois l'ont bien compris, et si M. Mermoz est regardé comme un des artisans de la charmante station, il a bien mérité cette estime. [...].

### *Données complémentaires*

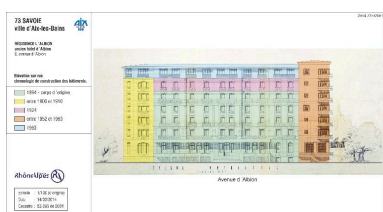
## F-EBE-Collectifs-Aix-les-Bains

Formulaire de données complémentaires architecture des dossiers collectifs de l'aire d'étude de la ville d'Aix-les-Bains (Immeuble ; Maison ; Hôtel de voyageurs)

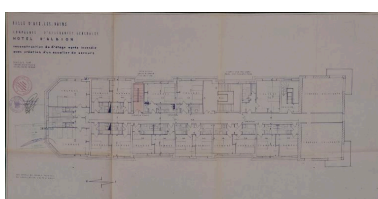
Mitoyen	non
Alignement	Oui
Nombre de corps de bâtiments	3
Villégiature	Oui
Place de l'entrée	sur l'élévation postérieure
Situation de la porte d'entrée	centrée
Passage	non
Nombre d'étages	6
Entresol	Non
Nombre de travées	13
Balcon	Oui
Balcon filant	Non
Loggia	Non
Balcon-loggia	Non
Décrochement de façade	Oui
Matériaux du gros-oeuvre	pierre
Matériaux des encadrements	pierre
Matériaux des garde-corps	métal
Forme du toit	toit à 2 versants
Liaison mur-toit	avant-toit
Puits de lumière	Non
Sas	Non
Loge de concierge	non
Garage	Oui
Décor de façade	élaboré
Traitement des angles d'îlots	élaboré
Escalier 1: 1ère volée décalée	Non
Escalier 1: tour d'escalier	Non
Escalier 2: 1ère volée décalée	Non
Escalier 2: tour d'escalier	Non
Escalier en pendant	Non
Immeuble faisant parti d'un ensemble	Non
Cour commune	Non
Entrée commune	Non

Escalier commun	Non
Façades en rapport	Non
Traboule	Non
Datation principale	4e quart 19e siècle
Datation secondaire	1er quart 20e siècle
Datation tertiaire	3e quart 20e siècle
Modifications 1	agrandissement
Modifications 2	surélévation
Phase	sélectionné

## Illustrations



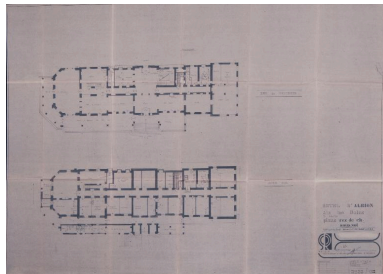
Chronologie de la construction  
des différentes parties  
de l'élévation sur rue  
Dess. André Céréza  
IVR82\_20147302001NUDA



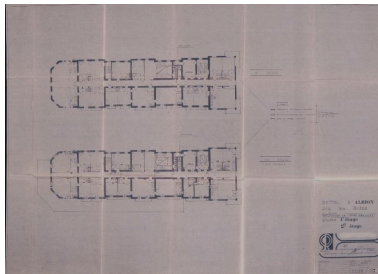
Plan du 6e étage, reconstruction, 1963  
Repr. Denys Harreau  
IVR82\_20137301076NUCB



Façade ouest, reconstruction, 1963  
Repr. Denys Harreau  
IVR82\_20137301077NUCB



Plans du rez-de-chaussée  
et du sous-sol, 1979  
Repr. Denys Harreau  
IVR82\_20137301075NUCB



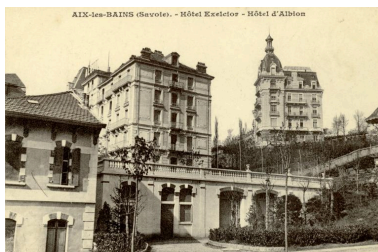
Plans des 1er et 2nd étages, 1979  
Repr. Denys Harreau  
IVR82\_20137301074NUCB



L'hôtel, fin XIXe siècle  
Repr. Denys Harreau  
IVR82\_20147300105NUCB



Publicité pour l'hôtel  
d'Albion, vers 1910  
Repr. Denys Harreau  
IVR82\_20147300104NUCB



L'hôtel d'Albion, à gauche, vers 1910  
Repr. Denys Harreau  
IVR82\_20147300106NUCB



L'hôtel d'Albion, à gauche, vers 1920  
Repr. Denys Harreau  
IVR82\_20147300107NUCB



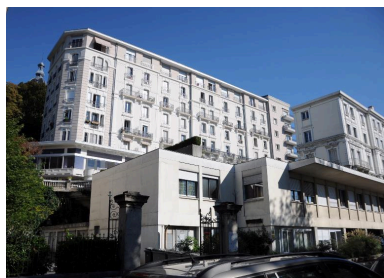
L'hôtel d'Albion, au centre, 1945-1952  
Repro. Denys Harreau  
IVR82\_20147300101NUCB



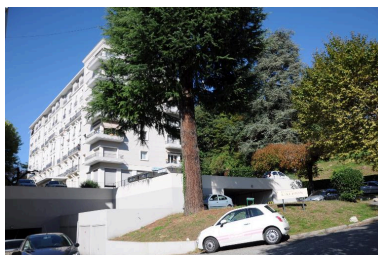
Façade ouest après incendie, 1963  
Repro. Denys Harreau  
IVR82\_20147300102NUCB



Façade est et toiture après incendie, 1963  
Repro. Denys Harreau  
IVR82\_20147300103NUCB



Vue d'ensemble depuis le boulevard de la Roche-du-Roi  
Phot. Denys Harreau  
IVR82\_20137301187NUCA



Vue d'ensemble depuis le sud :  
façade latérale droite (sud)  
et façade principale (ouest)  
Phot. Denys Harreau  
IVR82\_20137301186NUCA



Vue d'ensemble depuis le sud-est  
Phot. Denys Harreau  
IVR82\_20147300133NUCAQ



Vue d'ensemble depuis le nord :  
façade latérale gauche (nord)  
et façade principale (ouest)  
Phot. Denys Harreau  
IVR82\_20137301188NUCA



Façade latérale gauche (nord)  
Phot. Denys Harreau  
IVR82\_20137301174NUCA



Façade latérale droite (sud)  
et façade principale (ouest)  
Phot. Denys Harreau  
IVR82\_20137301180NUCA





Façade principale  
(ouest) et latérale (nord)  
Phot. Denys Harreau  
IVR82\_20147300132NUCAQ



Façade postérieure (est)  
Phot. Denys Harreau  
IVR82\_20147300135NUCAQ



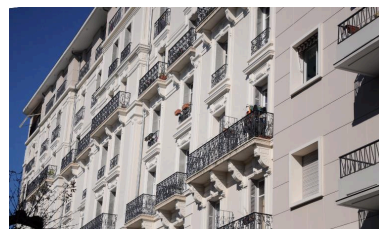
Façade postérieure (est)  
Phot. Denys Harreau  
IVR82\_20147300134NUCAQ



Détail de la façade postérieure (est)  
Phot. Denys Harreau  
IVR82\_20137301177NUCA



Détail de la façade postérieure (est)  
Phot. Denys Harreau  
IVR82\_20147300217NUCAQ



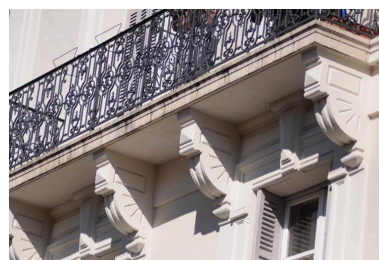
Détail de la façade principale (ouest)  
Phot. Denys Harreau  
IVR82\_20137301185NUCA



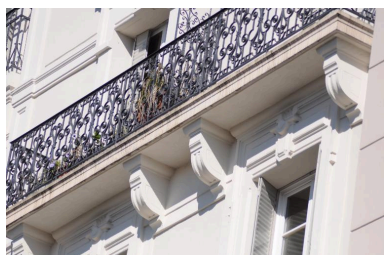
Baies des 1er, 2nd et 3e étages  
de la façade postérieure (est)  
Phot. Denys Harreau  
IVR82\_20137301178NUCA



Dessus-de-fenêtres du rez-de-  
chaussée surélevé et consoles  
des balcons du 1er étage  
Phot. Denys Harreau  
IVR82\_20137301181NUCA



Dessus-de-fenêtres des baies  
du 1er étage et consoles  
des balcons du 2nd étage  
Phot. Denys Harreau  
IVR82\_20137301183NUCA



Dessus-de-fenêtres des baies  
du 3e étage et consoles  
des balcons du 4e étage  
Phot. Denys Harreau  
IVR82\_20137301184NUCA



Porte d'entrée sur la  
façade postérieure (est)  
Phot. Denys Harreau  
IVR82\_20137301175NUCA



Monogramme dans la  
ferronnerie d'une porte d'entrée  
Phot. Denys Harreau  
IVR82\_20137301179NUCA

## Dossiers liés

### Dossiers de synthèse :

Généralités (IA73001081) Rhône-Alpes, Savoie, Aix-les-Bains  
Hôtels de voyageurs (IA73001080) Rhône-Alpes, Savoie, Aix-les-Bains

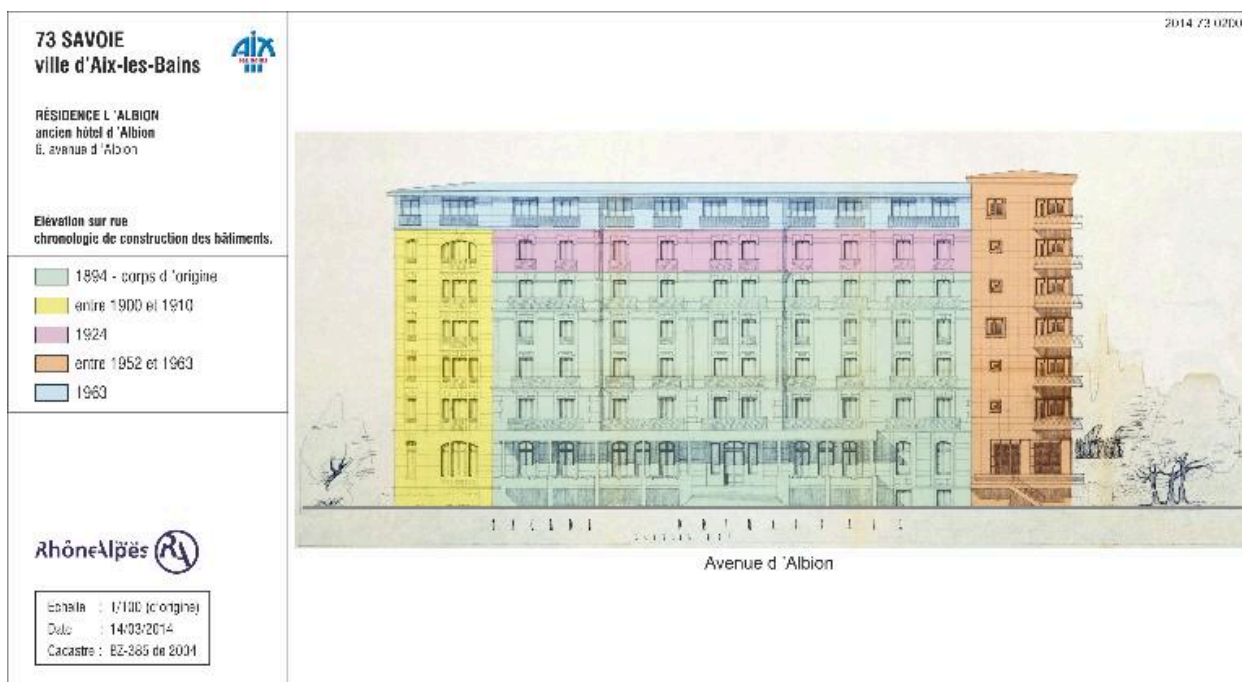
### Oeuvre(s) contenue(s) :

### Oeuvre(s) en rapport :

Avenue d'Albion (IA73001507) Aix-les-Bains, Saint Pol-Biollay  
Secteur urbain, Saint Pol-Biollay (IA73001424) Aix-les-Bains

Auteur(s) du dossier : Elsa Belle, Philippe Gras

Copyright(s) : © Région Rhône-Alpes, Inventaire général du patrimoine culturel ; © Ville d'Aix-les-Bains

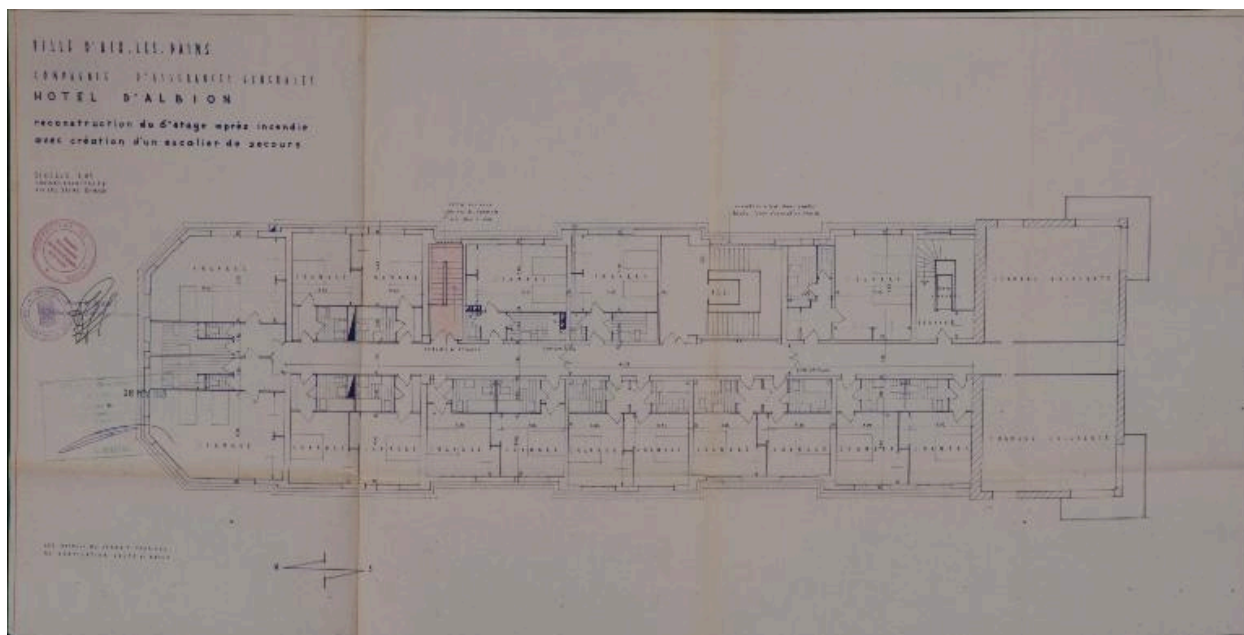


Chronologie de la construction des différentes parties de l'élévation sur rue

IVR82\_20147302001NUDA

Auteur de l'illustration : André Céréza

© Région Rhône-Alpes, Inventaire général du patrimoine culturel ; © Ville d'Aix-les-Bains  
reproduction soumise à autorisation du titulaire des droits d'exploitation



Plan du 6e étage, reconstruction, 1963

Référence du document reproduit :

- **AC Aix-les-Bains. 184 W 61, n°2838. 1963. Reconstruction du 6e étage, hôtel Albion. Ville d'Aix-les-Bains. Compagnie d'assurances générales. Hôtel d'Albion. Reconstruction du 6e étage après incendie avec création d'un escalier de secours / Noiray Georges., architecte. Aix-les-Bains, 1963. Ech. 1 : 100. 1 tirage de plan ; 37 x 74 cm. (AC Aix-les-Bains. 184 W 61, n°2838). AC Aix-les-Bains : 184 W 61, n°2838**

IVR82\_20137301076NUCB

Auteur de l'illustration (reproduction) : Denys Harreau

Date de prise de vue : 2013

© Archives municipales d'Aix-les-Bains

reproduction soumise à autorisation du titulaire des droits d'exploitation



Façade ouest, reconstruction, 1963

Référence du document reproduit :

- **AC Aix-les-Bains. 184 W 61, n°2838. 1963. Reconstruction du 6e étage, façade ouest, hôtel Albion. Ville d'Aix-les-Bains. Compagnie d'assurances générales. Hôtel d'Albion. Reconstruction et aménagement après incendie. Façade ouest / Noiray Georges., architecte. Aix-les-Bains, 1963. Ech. 1 : 100. 1 tirage de plan ; 49 x 97 cm. (AC Aix-les-Bains. 184 W 61, n°2838). AC Aix-les-Bains : 184 W 61, n°2838**

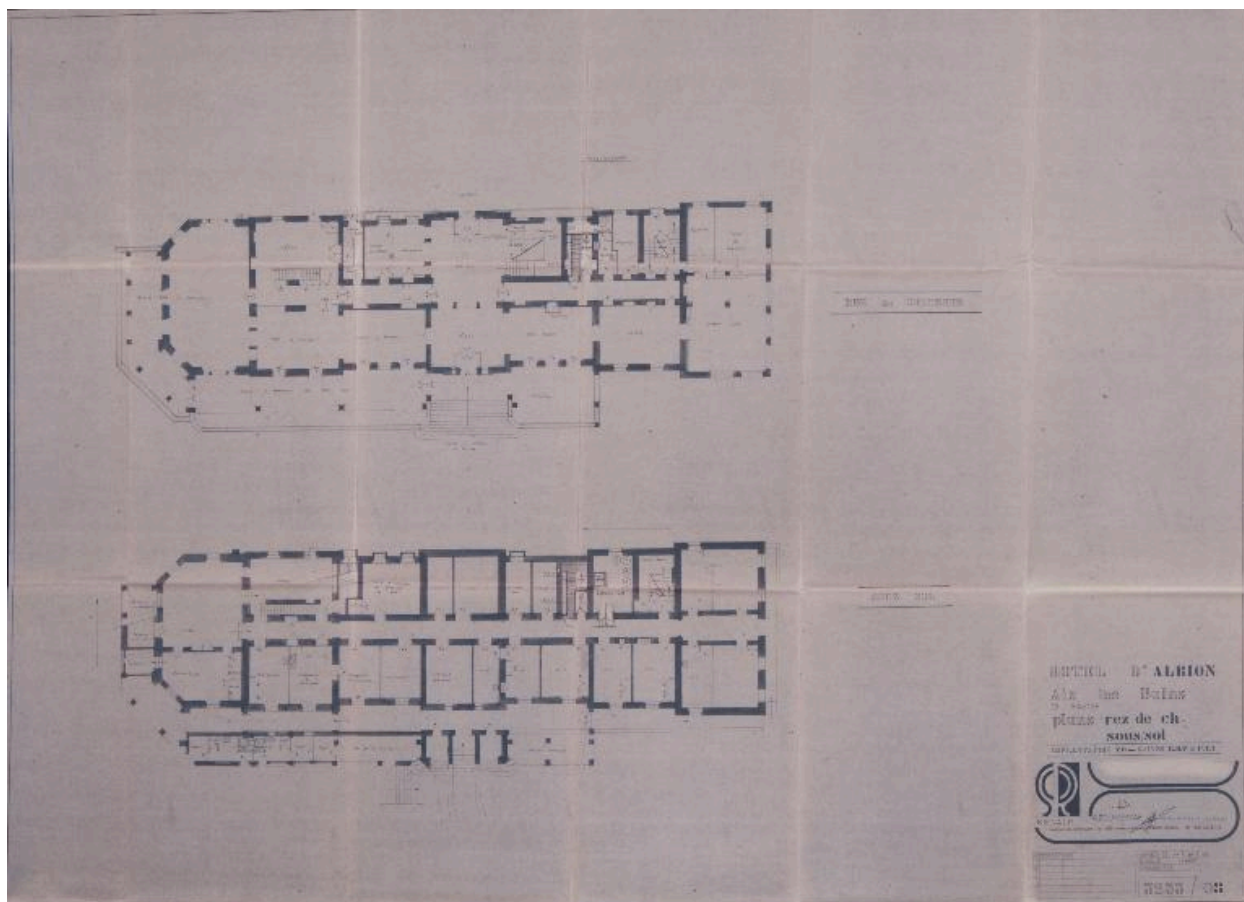
IVR82\_20137301077NUCB

Auteur de l'illustration (reproduction) : Denys Harreau

Date de prise de vue : 2013

© Archives municipales d'Aix-les-Bains

reproduction soumise à autorisation du titulaire des droits d'exploitation



Plans du rez-de-chaussée et du sous-sol, 1979

Référence du document reproduit :

- **AC Aix-les-Bains. 336 W 46, n°7707/2. 1979. Plans du rez-de-chaussée et du sous-sol, hôtel Albion. Hôtel d'Albion. Aix-les-Bains. Plans du rez-de-chaussée et du sous-sol. 3253/08 / Zolnierzak A., architecte. Annecy, 1979. Ech. 1 : 100. 1 tirage de plan ; 84 x 119 cm. (AC Aix-les-Bains. 336 W 46, n°7707/2). AC Aix-les-Bains : 336 W 46, n°7707/2**

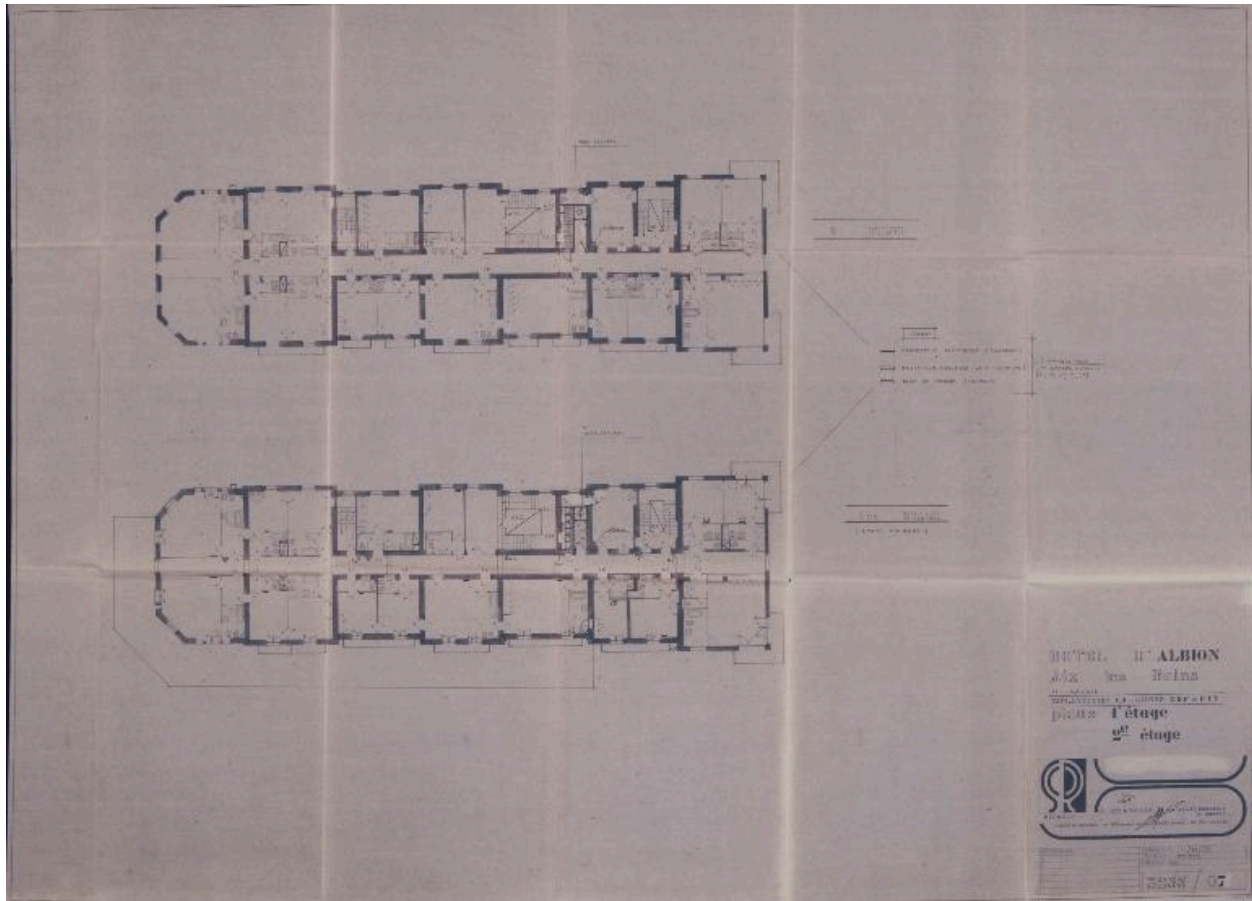
IVR82\_20137301075NUCB

Auteur de l'illustration (reproduction) : Denys Harreau

Date de prise de vue : 2013

© Archives municipales d'Aix-les-Bains

reproduction soumise à autorisation du titulaire des droits d'exploitation



Plans des 1er et 2nd étages, 1979

Référence du document reproduit :

- **AC Aix-les-Bains. 336 W 46, n°7707/2. 1979. Plans du 1er et du 2e étage, hôtel Albion. Hôtel d'Albion. Aix-les-Bains. Plans du 1er et du 2e étage. 3253/07 / Zolnierzak A., architecte. Annecy, 1979. Ech. 1 : 100. 1 tirage de plan ; 84 x 119 cm. (AC Aix-les-Bains. 336 W 46, n°7707/2). AC Aix-les-Bains : 336 W 46, n°7707/2**

IVR82\_20137301074NUCB

Auteur de l'illustration (reproduction) : Denys Harreau

Date de prise de vue : 2013

© Archives municipales d'Aix-les-Bains

reproduction soumise à autorisation du titulaire des droits d'exploitation



L'hôtel, fin XIXe siècle

Référence du document reproduit :

- **AC Aix-les-Bains. Cp 38\_002. Fin 19e. Grand Hôtel d'Albion, carte postale.**  
**121. Aix-les-Bains – Le Grand Hôtel d'Albion / S.n. Paris : N. D. Phot, [fin 19e siècle].** 1 carte postale ; 10 x 13 cm (AC Aix-les-Bains. Cp 38\_002)  
AC Aix-les-Bains : Cp 38\_002

IVR82\_20147300105NUCB

Auteur de l'illustration (reproduction) : Denys Harreau

Date de prise de vue : 2014

© Archives municipales d'Aix-les-Bains

reproduction soumise à autorisation du titulaire des droits d'exploitation





Publicité pour l'hôtel d'Albion, vers 1910

Référence du document reproduit :

- **AC Aix-les-Bains. Cp 38\_001. 1910. Grand Hôtel d'Albion, carte postale.**  
**Aix-les-Bains – Grand Hôtel d'Albion** / Paris et Lyon : Papeterie Universelle, [vers 1910]. 1 carte postale ; 10 x 13 cm (AC Aix-les-Bains. Cp 38\_001).  
AC Aix-les-Bains : Cp 38\_001

IVR82\_20147300104NUCB

Auteur de l'illustration (reproduction) : Denys Harreau

Date de prise de vue : 2014

© Archives municipales d'Aix-les-Bains

reproduction soumise à autorisation du titulaire des droits d'exploitation



L'hôtel d'Albion, à gauche, vers 1910

Référence du document reproduit :

- **AC Aix-les-Bains. Cp 38\_115. 1910. Hôtel Excelsior, Hôtel d'Albion, carte postale.**  
**Aix-les-Bains (Savoie). Hôtel Excelsior – Hôtel d'Albion** / S.n. Chambéry : Grimal, [vers 1910]. 1 carte postale ; 10 x 13 cm (AC Aix-les-Bains. Cp 38\_115)  
AC Aix-les-Bains : Cp 38\_115

IVR82\_20147300106NUCB

Auteur de l'illustration (reproduction) : Denys Harreau

Date de prise de vue : 2014

© Archives municipales d'Aix-les-Bains

reproduction soumise à autorisation du titulaire des droits d'exploitation



L'hôtel d'Albion, à gauche, vers 1920

Référence du document reproduit :

- **AC Aix-les-Bains. Cp 82\_033. 1920. 13097, Hôtel d'Albion et Hôtel Excelsior, carte postale.**  
**13097. Aix-les-Bains et le lac du Bourget** / S.n. [vers 1920]. 1 carte postale ; 10 x 13 cm (AC Aix-les-Bains. Cp 82\_033)  
AC Aix-les-Bains : Cp 82\_033

IVR82\_20147300107NUCB

Auteur de l'illustration (reproduction) : Denys Harreau

Date de prise de vue : 2014

© Archives municipales d'Aix-les-Bains

reproduction soumise à autorisation du titulaire des droits d'exploitation



L'hôtel d'Albion, au centre, 1945-1952

Référence du document reproduit :

- **AC Aix-les-Bains. 12 Fi 616. 1945-1952. Ensemble d'hôtels et villas en amont du boulevard de la Roche-du-Roi, carte postale.**  
[Ensemble d'hôtels et de villas implantés en amont du boulevard de la Roche-du-Roi] / S.n. [Mâcon] : Cim, [entre 1945 et 1952]. 1 carte postale ; 10 x 14 cm (AC Aix-les-Bains. 12 Fi 616).  
AC Aix-les-Bains : 12 Fi 616

IVR82\_20147300101NUCB

Auteur de l'illustration (reproduction) : Denys Harreau

Date de prise de vue : 2014

© Archives municipales d'Aix-les-Bains

reproduction soumise à autorisation du titulaire des droits d'exploitation



Façade ouest après incendie, 1963

Référence du document reproduit :

- **AC Aix-les-Bains. 12 Fi 1. 1963. Façade ouest après incendie, hôtel d'Albion.**  
[Façade ouest de l'hôtel d'Albion après un incendie] / S.n. [Aix-les-Bains], [1963]. 1 fotogr. ; 10 x 13 cm  
(AC Aix-les-Bains. 12 Fi 1)  
AC Aix-les-Bains : 12 Fi 1

IVR82\_20147300102NUCB

Auteur de l'illustration (reproduction) : Denys Harreau

Date de prise de vue : 2014

© Archives municipales d'Aix-les-Bains

reproduction soumise à autorisation du titulaire des droits d'exploitation



Façade est et toiture après incendie, 1963

Référence du document reproduit :

- **AC Aix-les-Bains. 12 Fi 225. 1963. Façade est après incendie, hôtel d'Albion.**  
[Façade est de l'hôtel d'Albion après un incendie] / S.n. [Aix-les-Bains], [1963]. 1 fotogr. ; 10 x 13 cm (AC Aix-les-Bains. 12 Fi 225)  
AC Aix-les-Bains : 12 Fi 225

IVR82\_20147300103NUCB

Auteur de l'illustration (reproduction) : Denys Harreau

Date de prise de vue : 2014

© Archives municipales d'Aix-les-Bains

reproduction soumise à autorisation du titulaire des droits d'exploitation



Vue d'ensemble depuis le boulevard de la Roche-du-Roi

IVR82\_20137301187NUCA

Auteur de l'illustration : Denys Harreau

Date de prise de vue : 2013

© Région Rhône-Alpes, Inventaire général du patrimoine culturel ; © Ville d'Aix-les-Bains  
reproduction soumise à autorisation du titulaire des droits d'exploitation



Vue d'ensemble depuis le sud : façade latérale droite (sud) et façade principale (ouest)

IVR82\_20137301186NUCA

Auteur de l'illustration : Denys Harreau

Date de prise de vue : 2013

© Région Rhône-Alpes, Inventaire général du patrimoine culturel ; © Ville d'Aix-les-Bains  
reproduction soumise à autorisation du titulaire des droits d'exploitation





Vue d'ensemble depuis le sud-est

IVR82\_20147300133NUCAQ

Auteur de l'illustration : Denys Harreau

Date de prise de vue : 2014

© Région Rhône-Alpes, Inventaire général du patrimoine culturel ; © Ville d'Aix-les-Bains  
reproduction soumise à autorisation du titulaire des droits d'exploitation



Vue d'ensemble depuis le nord : façade latérale gauche (nord) et façade principale (ouest)

IVR82\_20137301188NUCA

Auteur de l'illustration : Denys Harreau

Date de prise de vue : 2013

© Région Rhône-Alpes, Inventaire général du patrimoine culturel ; © Ville d'Aix-les-Bains  
reproduction soumise à autorisation du titulaire des droits d'exploitation



Façade latérale gauche (nord)

IVR82\_20137301174NUCA

Auteur de l'illustration : Denys Harreau

Date de prise de vue : 2013

© Région Rhône-Alpes, Inventaire général du patrimoine culturel ; © Ville d'Aix-les-Bains  
reproduction soumise à autorisation du titulaire des droits d'exploitation



Façade latérale droite (sud) et façade principale (ouest)

IVR82\_20137301180NUCA

Auteur de l'illustration : Denys Harreau

Date de prise de vue : 2013

© Région Rhône-Alpes, Inventaire général du patrimoine culturel ; © Ville d'Aix-les-Bains  
reproduction soumise à autorisation du titulaire des droits d'exploitation



Façade principale (ouest) et latérale (nord)

IVR82\_20147300132NUCAQ

Auteur de l'illustration : Denys Harreau

Date de prise de vue : 2014

© Région Rhône-Alpes, Inventaire général du patrimoine culturel ; © Ville d'Aix-les-Bains  
reproduction soumise à autorisation du titulaire des droits d'exploitation



Façade postérieure (est)

IVR82\_20147300135NUCAQ

Auteur de l'illustration : Denys Harreau

Date de prise de vue : 2014

© Région Rhône-Alpes, Inventaire général du patrimoine culturel ; © Ville d'Aix-les-Bains  
reproduction soumise à autorisation du titulaire des droits d'exploitation



Façade postérieure (est)

IVR82\_20147300134NUCAQ

Auteur de l'illustration : Denys Harreau

Date de prise de vue : 2014

© Région Rhône-Alpes, Inventaire général du patrimoine culturel ; © Ville d'Aix-les-Bains  
reproduction soumise à autorisation du titulaire des droits d'exploitation



Détail de la façade postérieure (est)

IVR82\_20137301177NUCA

Auteur de l'illustration : Denys Harreau

Date de prise de vue : 2013

© Région Rhône-Alpes, Inventaire général du patrimoine culturel ; © Ville d'Aix-les-Bains  
reproduction soumise à autorisation du titulaire des droits d'exploitation





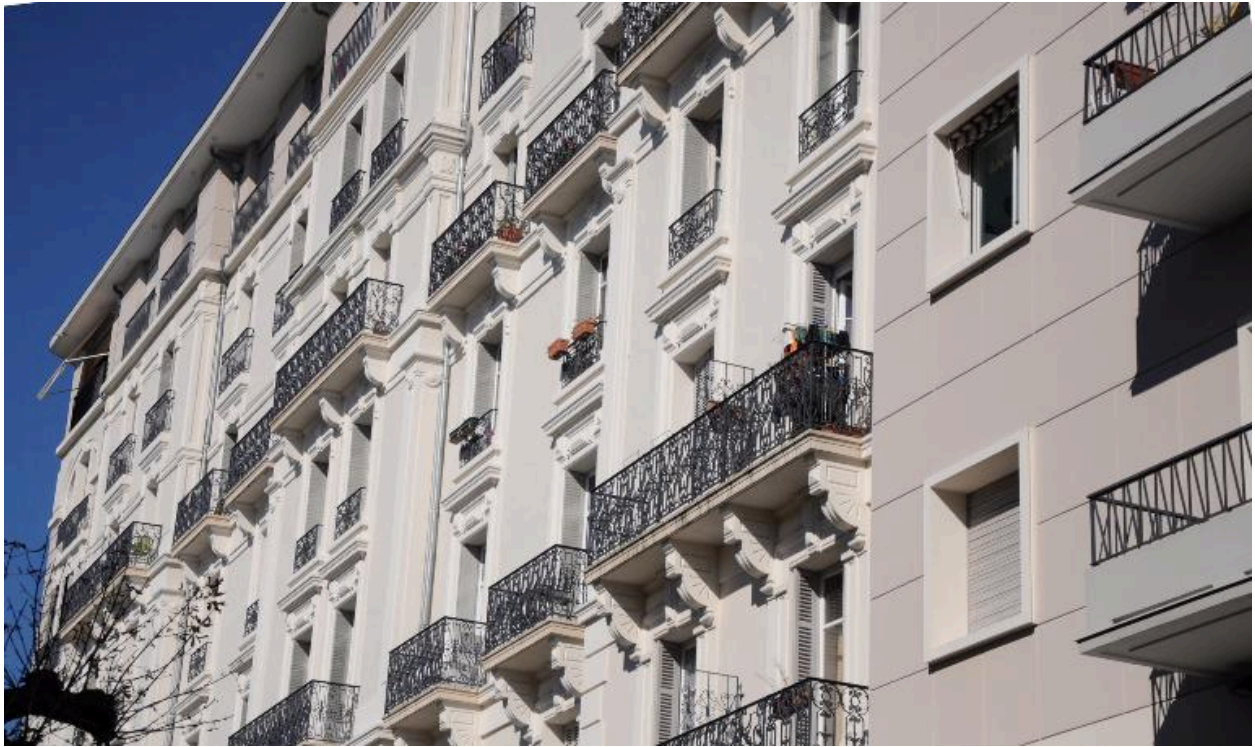
Détail de la façade postérieure (est)

IVR82\_20147300217NUCAQ

Auteur de l'illustration : Denys Harreau

Date de prise de vue : 2014

© Région Rhône-Alpes, Inventaire général du patrimoine culturel ; © Ville d'Aix-les-Bains  
reproduction soumise à autorisation du titulaire des droits d'exploitation



Détail de la façade principale (ouest)

IVR82\_20137301185NUCA

Auteur de l'illustration : Denys Harreau

Date de prise de vue : 2013

© Région Rhône-Alpes, Inventaire général du patrimoine culturel ; © Ville d'Aix-les-Bains  
reproduction soumise à autorisation du titulaire des droits d'exploitation



Baies des 1er, 2nd et 3e étages de la façade postérieure (est)

IVR82\_20137301178NUCA

Auteur de l'illustration : Denys Harreau

Date de prise de vue : 2013

© Région Rhône-Alpes, Inventaire général du patrimoine culturel ; © Ville d'Aix-les-Bains  
reproduction soumise à autorisation du titulaire des droits d'exploitation



Dessus-de-fenêtres du rez-de-chaussée surélevé et consoles des balcons du 1er étage

IVR82\_20137301181NUCA

Auteur de l'illustration : Denys Harreau

Date de prise de vue : 2013

© Région Rhône-Alpes, Inventaire général du patrimoine culturel ; © Ville d'Aix-les-Bains  
reproduction soumise à autorisation du titulaire des droits d'exploitation



Dessus-de-fenêtres des baies du 1er étage et consoles des balcons du 2nd étage

IVR82\_20137301183NUCA

Auteur de l'illustration : Denys Harreau

Date de prise de vue : 2013

© Région Rhône-Alpes, Inventaire général du patrimoine culturel ; © Ville d'Aix-les-Bains  
reproduction soumise à autorisation du titulaire des droits d'exploitation



Dessus-de-fenêtres des baies du 3e étage et consoles des balcons du 4e étage

IVR82\_20137301184NUCA

Auteur de l'illustration : Denys Harreau

Date de prise de vue : 2013

© Région Rhône-Alpes, Inventaire général du patrimoine culturel ; © Ville d'Aix-les-Bains  
reproduction soumise à autorisation du titulaire des droits d'exploitation



Porte d'entrée sur la façade postérieure (est)

IVR82\_20137301175NUCA

Auteur de l'illustration : Denys Harreau

Date de prise de vue : 2013

© Région Rhône-Alpes, Inventaire général du patrimoine culturel ; © Ville d'Aix-les-Bains  
reproduction soumise à autorisation du titulaire des droits d'exploitation



Monogramme dans la ferronnerie d'une porte d'entrée

IVR82\_20137301179NUCA

Auteur de l'illustration : Denys Harreau

Date de prise de vue : 2013

© Région Rhône-Alpes, Inventaire général du patrimoine culturel ; © Ville d'Aix-les-Bains  
reproduction soumise à autorisation du titulaire des droits d'exploitation