



Rhône-Alpes, Rhône
Décines-Charpieu
373 avenue Jean Jaurès

Revêtement mural : sans titre

Références du dossier

Numéro de dossier : IM69001897
Date de l'enquête initiale : 2010
Date(s) de rédaction : 2020
Cadre de l'étude : enquête thématique régionale 1% artistique
Degré d'étude : étudié

Désignation

Dénomination : revêtement mural

Compléments de localisation

Milieu d'implantation : en ville
Références cadastrales : 2017, BD, 149, 152, 175
Emplacement dans l'édifice : salle bâtiment C

Historique

La commission nationale des travaux de décoration des édifices publics, dans sa séance du 20 juin 1984, donne un avis favorable au projet de Michel Lefèvre, pour un crédit de 65.389 francs (AN 2002010/68). Initialement implanté dans le hall d'entrée du lycée, le revêtement mural est déplacé dans son nouvel emplacement lors de la restructuration du lycée à la fin de l'année 2009.

Période(s) principale(s) : 4e quart 20e siècle ()
Dates : 1984 (daté par source)
Auteur(s) de l'oeuvre : Michel Lefèvre (marqueteur, attribution par source, signature)

Description

Le revêtement mural comprend un panneau de bois composé d'essences diverses et teintés, assemblés en marqueterie. L'oeuvre comprend 7 panneaux jointifs assemblés sur un cadre. Elle est fixée au mur par trois plaquettes métalliques, une en haut, une au centre, une en bas, d'une épaisseur d'environ 7 mm, longueur de 9 cm et largeur de 3 cm et fixées chacune par 2 vis. Ces plaquettes sont aménagées sur les deux panneaux latéraux. Des clous traversent l'oeuvre pour atteindre ces plaquettes. Ce système de fixation est totalement invisible du spectateur qui regarde de face.

Éléments descriptifs

Catégorie(s) technique(s) : marqueterie

Matériaux : bois marqueterie

Mesures : h : 250 cmla : 350 cm

Représentations :

La scène présente un paysage imaginaire, évoquant un lac, une tour de Babel telle que l'a représentée Jérôme Bosch.

Inscriptions & marques : signature (sur l'oeuvre, d'origine)

Précisions et transcriptions :

Initiales en marqueterie : ML

État de conservation

bon état , bonnes conditions de conservation

État (2010) : altération de surface, fente, encrassement, vandalisme. L'œuvre est dans un bon état de conservation mais encourt des risques de dégradations à cause du manque de signalisation de sa présence ou de précautions à son égard. Panneau n° 1 : à 32 cm du bord inférieur, une marque blanche horizontale qui se poursuit sur le deuxième panneau. À 16 cm au-dessus de ces marques, quelques petits trous/éclats de ± 1 en moyenne. Des griffes dans le bas du panneau (à environ 5 cm du bord). Vers le centre du panneau, à nouveau quelques petits coups/éclats de ± 1 en moyenne. Panneau n° 2 : à 32 cm du bord inférieur, une marque blanche horizontale qui débute sur le premier panneau. Panneau n° 3 : marques blanches mais seulement dans le bas. Panneau n° 4 : idem, trous de punaises à une hauteur de 75 cm à partir du bord inférieur. Panneau n° 5 : traces blanches dans le bas. Panneau n° 6 : traces blanches à une trentaine de cm du bord inférieur, qui continue sur le panneau n°7. Trois soulèvements à une hauteur de ± 75 cm et 92 cm à partir du bord inférieur. Ils ont environ 3 cm de long et suivent le fil du bois. Début d'une grande fente (environ 13 cm de long) à ± 1.08 m du bord inférieur. Panneau n° 7 : traces blanches qui débutent sur le panneau n°6, griffe de 2 cm à 18 cm du bord inférieur. 2020 : œuvre placée dans une salle de petites dimensions. Une plinthe horizontale placée au sol évitera aux tables et chaises de la cogner.

Statut, intérêt et protection

Intérêt de l'œuvre : à signaler

Statut de la propriété : propriété de la région

Références documentaires

Documents d'archive

- **AN : Ministère de la Culture et de la communication, délégation générale de la création artistique. Recensement des opérations de 1% artistique de l'arrêté du 18 mai 1951 au décret du 4 février 2005**
AN : Ministère de la Culture et de la communication, délégation générale de la création artistique.
Recensement des opérations de 1% artistique de l'arrêté du 18 mai 1951 au décret du 4 février 2005, informations au 28 février 2011.
ordre n° 3322
AN Pierrefitte-sur-Seine : sans cote
- **AN. 20020101. Bureau de commande publique, 1 % (1970-1989)**
AN. 20020101. **Culture ; Délégation aux arts plastiques ; Sous-direction de la décentralisation et du soutien à la création ; Bureau de commande publique, 1 %. (1970-1989)**. Répertoire. Archives nationales (France), Pierrefitte-sur-Seine. 2002.
art. 68
AN Pierrefitte-sur-Seine : 20020101
- **AN. 19910237. Bureau de commande publique, 1 % (1956-1988)**
AN. 19910237. **Culture ; Délégation aux arts plastiques ; Sous-direction de la décentralisation et du soutien à la création ; Bureau de commande publique, 1 %. (1956-1988)**
art. 19
AN : 19910237
- **PEILLOD, Claire. Inventaire des œuvres d'art dans les lycées de Rhône-Alpes. Région Rhône-Alpes, décembre 1996.**
PEILLOD, Claire. **Inventaire des œuvres d'art dans les lycées de Rhône-Alpes**. Région Rhône-Alpes, décembre 1996.

Rhône
Région Auvergne-Rhône-Alpes, SRI, site de Lyon : sans cote

- **ÉCOLE SAINT-LUC LIÈGE, CICRP MARSEILLE. État des lieux des "1% artistiques" implantés dans les lycées de Rhône-Alpes, 2010**
ÉCOLE SAINT-LUC LIÈGE, CICRP MARSEILLE. État des lieux des "1% artistiques" implantés dans les lycées de Rhône-Alpes, 2010. 3 vol. Tome 1 : Loire, Ardèche, Drôme, Isère. Tome 2. Savoie, Haute-Savoie. Tome 3 : Ain, Rhône.
T 3, n° 18, page 34
Région Auvergne-Rhône-Alpes, SRI, site de Lyon : sans cote

Documents figurés

- **Plans d'implantation de l'œuvre (Lefèvre, 1983) (AN 19910237/19)**
Plans d'implantation de l'œuvre / Michel Lefèvre. 1983. 2 dess : encre sur papier (AN 19910237/19).
AN Pierrefitte-sur-Seine : 19910237/19
- **Lycée de Décines : maquette (Lefèvre, 1984) (AN 20020101/68)**
Lycée de Décines : maquette, projet de 1 %, 2,5 x 3,5 mètres / Michel Lefèvre. 1984. 1 fotogr. pos. : coul. (AN 20020101/68).
AN Pierrefitte-sur-Seine : 20020101/68

Bibliographie

- **HOMIRIDIS, Marianne, LACROIX, Perrine. L'Art contemporain dans les espaces publics. Territoire du Grand Lyon 1978 / 2008.**
HOMIRIDIS, Marianne, LACROIX, Perrine. L'Art contemporain dans les espaces publics. Territoire du Grand Lyon 1978 / 2008. Lyon, édition La BF15, 2008

Annexe 1

Présentation du projet par les architectes et l'artiste (AN 19910237/19)

Présentation du projet par les architectes et l'artiste (AN 19910237/19)

Travaux de 1% au lycée Charlie Chaplin à Décines : Rapport justificatif des architectes

Ce rapport a pour objet la présentation de Monsieur Michel Lefèvre, artiste en marqueterie, que nous proposons, Monsieur Zimmerly et moi-même, pour l'exécution d'un panneau décoratif situé à l'intérieur du lycée Charlie Chaplin, récemment agrandi.

Le panneau présenté est d'un mode d'expression semi-figuratif, qui laisse aux spectateurs les tentations du rêve et de l'évasion.

Les coloris nuancés d'une part, les découpes originales et suggestives, d'autre part, contribuent à l'étrangeté de la composition.

La présence de différentes essences de bois a été voulue pour contraster avec la rigidité de la construction environnante et monochrome.

Les dimensions de ce panneau (2,50 m x 3,50 m), son emplacement dans une zone de passage très fréquentée, ont été décidés pour bien atténuer le caractère austère d'un établissement public.

C'est dans un esprit de collaboration étroite que Monsieur Michel Lefèvre a travaillé avec les architectes et le chef d'établissement.

Nous souhaitons que ce projet recueille l'agrément unanime des diverses commission devant lesquelles il passera. Daniel Blum, architecte diplômé par le gouvernement, 74 rue Pierre Audry 69009 Lyon, janvier 1984.

Devis de Michel Lefèvre, marqueteur, du 18 novembre 1983

Support contre plaqué : 2.000 F

Placages : 9.000 F

Vernis et teintures : 4.000 F

Dessin, composition, maquette, photos, 50 heures : 7.390 F

Réalisation du panneau, 280 heures : 42.000 F

Transport et pose : 1.000 F
Total : 65.390 F.

Surface murale en bois marquetée - Présentation du projet par Michel Lefèvre - 18 novembre 1983

Dimensions : hauteur : 2,5 mètres, largeur : 3,5 mètres

Panneau de bois d'essences différentes découpés et coulés dans la technique de la marqueterie. Chaque essence apporte sa couleur. Les teintures, appliquées après le ponçage, permettent, en plus d'assouplir les passages entre les couleurs de chaque essence, et suppléent à l'absence de certaines d'entre elles, les bleus, les verts.

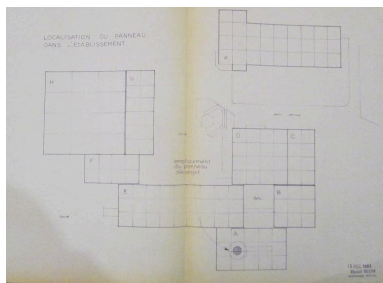
L'esprit du travail, objectifs plastiques, objectifs poétiques

Le mode d'expression est demi abstrait, demi figuratif ; plutôt narratif, allusif. Le langage des dessins se voudrait magique et symbolique, plutôt que réaliste et concret ; que la terre, la mer, les nuages se découpent en tours, animaux, vagues, portiques aquatiques, tourbillons, trouées, barques ; en faire des figures de traversées ; essayer des passages d'une réalité à une autre, d'un rêve à la réalité, de la réalité à la fable ; tout cela pour le simple jeu, et pour le plaisir.

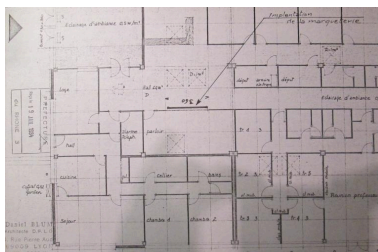
Une tour peut être une fleur, un œil une tour, une vague un portique - exemples de passage par changement d'échelle. Si l'art peut être pédagogique, la tentative dans ce domaine serait une rigueur dans la technique, et la liberté dans la poésie.

Le panneau serait bien placé dans un endroit où l'on marche, où l'on passe.

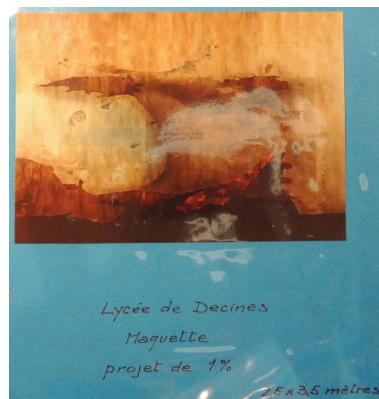
Illustrations



Plan d'implantation de l'œuvre
(Lefèvre, 1983) (AN 19910237/19).
Autr. Michel Lefèvre,
Repro. Valérie Pamart
IVR84_20206900377NUCB



Plan d'implantation de l'œuvre
(Lefèvre, 1983) (AN 19910237/19).
Autr. Michel Lefèvre,
Repro. Valérie Pamart
IVR84_20206900378NUCB



Lycée de Décines : maquette
(Lefèvre, 1984) (AN 20020101/68).
Autr. Michel Lefèvre,
Repro. Valérie Pamart
IVR84_20206900379NUCA



Vue d'ensemble.
Phot. Michel Pérès
IVR84_20216900795NUCA



Monogramme de l'artiste.
Phot. Michel Pérès
IVR84_20216900796NUCA

Dossiers liés

Dossiers de synthèse :

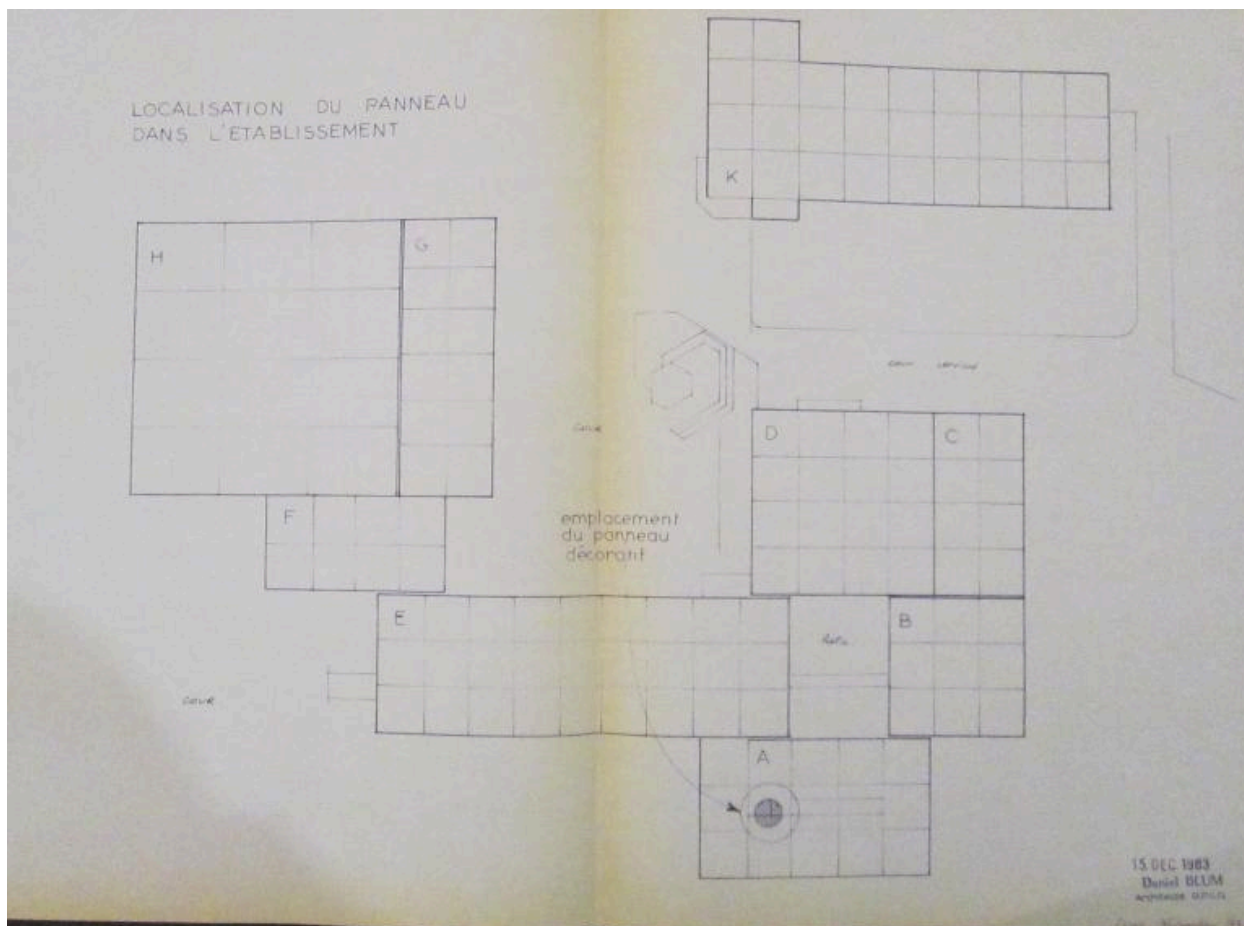
Ensemble des œuvres réalisées au titre du 1% artistique dans les lycées publics de la Région Auvergne-Rhône-Alpes (IM00000003)

Oeuvre(s) contenue(s) :

Oeuvre(s) en rapport :

Présentation des 1% du lycée Charlie-Chaplin (IM69001974) Rhône-Alpes, Rhône, Décines-Charpieu, 373 avenue Jean Jaurès

Auteur(s) du dossier : Elisabeth Dandel, Valérie Pamart, Etudiants de l'Ecole Saint-Luc, Liège
Copyright(s) : © Région Auvergne-Rhône-Alpes, Inventaire général du patrimoine culturel



Plan d'implantation de l'œuvre (Lefèvre, 1983) (AN 19910237/19).

Référence du document reproduit :

- **Plans d'implantation de l'œuvre (Lefèvre, 1983) (AN 19910237/19)**
Plans d'implantation de l'œuvre / Michel Lefèvre. 1983. 2 dess : encre sur papier (AN 19910237/19).
AN Pierrefitte-sur-Seine : 19910237/19

IVR84_20206900377NUCB

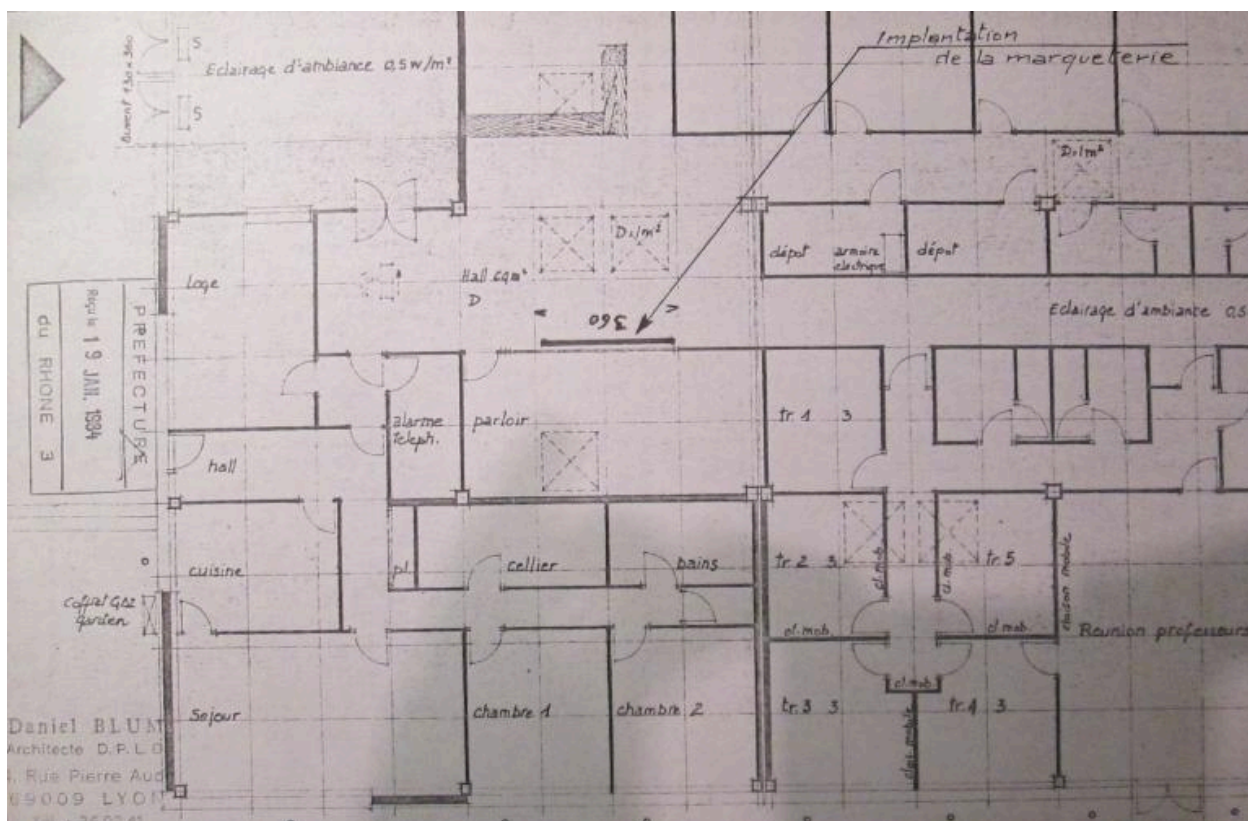
Auteur de l'illustration (reproduction) : Valérie Pamart

Auteur du document reproduit : Michel Lefèvre

Date de prise de vue : 2019

© Archives nationales

reproduction soumise à autorisation du titulaire des droits d'exploitation



Plan d'implantation de l'œuvre (Lefèvre, 1983) (AN 19910237/19).

Référence du document reproduit :

- **Plans d'implantation de l'œuvre (Lefèvre, 1983) (AN 19910237/19)**
Plans d'implantation de l'œuvre / Michel Lefèvre. 1983. 2 dess : encre sur papier (AN 19910237/19).
AN Pierrefitte-sur-Seine : 19910237/19

IVR84_20206900378NUCB

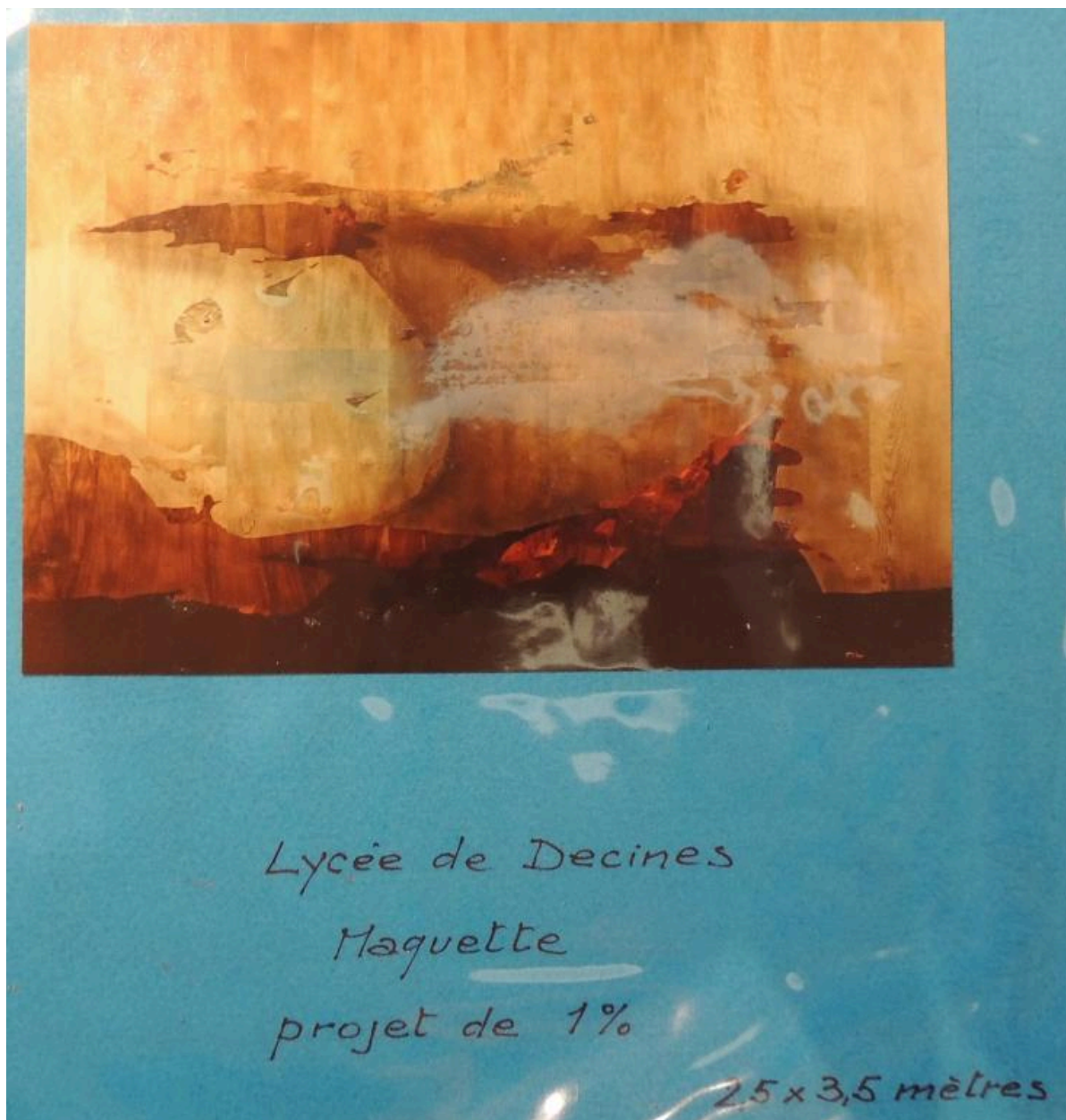
Auteur de l'illustration (reproduction) : Valérie Pamart

Auteur du document reproduit : Michel Lefèvre

Date de prise de vue : 2019

© Archives nationales

reproduction soumise à autorisation du titulaire des droits d'exploitation



Lycée de Decines : maquette (Lefèvre, 1984) (AN 20020101/68).

Référence du document reproduit :

- **Lycée de Decines : maquette (Lefèvre, 1984) (AN 20020101/68)**
Lycée de Decines : maquette, projet de 1 %, 2,5 x 3,5 mètres / Michel Lefèvre. 1984. 1 photogr. pos. : coul.
(AN 20020101/68).
AN Pierrefitte-sur-Seine : 20020101/68

IVR84_20206900379NUCA

Auteur de l'illustration (reproduction) : Valérie Pamart

Auteur du document reproduit : Michel Lefèvre

Date de prise de vue : 2019

© Archives nationales

reproduction soumise à autorisation du titulaire des droits d'exploitation



Vue d'ensemble.

IVR84_20216900795NUCA

Auteur de l'illustration : Michel Pérès

Date de prise de vue : 2021

© Région Auvergne-Rhône-Alpes, Inventaire général du patrimoine culturel
reproduction soumise à autorisation du titulaire des droits d'exploitation



Monogramme de l'artiste.

IVR84_20216900796NUCA

Auteur de l'illustration : Michel Pérès

Date de prise de vue : 2021

© Région Auvergne-Rhône-Alpes, Inventaire général du patrimoine culturel
reproduction soumise à autorisation du titulaire des droits d'exploitation