



Auvergne-Rhône-Alpes, Allier  
Le Veurdre

## Demeure dite château du Coudrais : non étudié lors de l'inventaire

### Références du dossier

Numéro de dossier : IA03000663

Date de l'enquête initiale : 2024

Date(s) de rédaction : 2025

Cadre de l'étude : inventaire topographique Inventaire du Val-d'Allier (nord)

Degré d'étude : étudié

### Désignation

Dénomination : demeure

### Compléments de localisation

Milieu d'implantation :

Références cadastrales : 2024, B4, 649 ; 1831, B4, 701 ; 703

### Historique

Le 9 février 1350 est la première mention du Coudrais, fief possédé par Jean du Coudray, damoiseau. En 1495 Jehan Musaud, écuyer, est seigneur du Coudray, et en 1503 l'écuyer Anthoine Musault en fait aveu à la duchesse de Bourbon. Il s'agit alors de la "maison du Coudray, en cens, terres, prés, boys, tailles buissons, garennes et rivières...". Au début du 16e siècle, il est une possession de Jehan Bussy, attesté encore en 1543. La demeure d'après ses caractéristiques stylistiques (fenêtres, cheminées et escalier) a probablement été édifée à la limite des 15e et 16e siècles, soit par les Musault ou par Jehan Bussy.

A sa suite, peut-être par alliance, le Coudray passe à la famille de Villard, Charles de Villard est attesté en 1600, l'est encore en 1641. En 1630 la demeure est louée à Jean Thibault, curé du Veurdre et en 1635 à Claude Thibault, fermier général du domaine du Bourbonnais. Dans le courant du 17e siècle, les de Thianges succèdent aux de Villard et peu avant 1711, le fief passe à Gilbert de Turchy, procureur d'office au baillage du Veurdre.

En 1820, le Coudray passe dans les mains de Denis Vilhardin de Marcelanges. Ce dernier partage ses biens entre ses enfants par acte reçu par Bernard notaire à Moulins le 7 juin 1831 ; Jean Gilbert Turchy de Vilhardin son fils reçoit notamment, Le Coudray, le Moulin Barat et Prégoux. Celui-ci est propriétaire "d'une maison, bâtiment et cour" sur la parcelle 701 en 1832 d'après le *tableau indicatif des propriétés...* annexé au plan cadastral dit napoléonien de 1831. En 1843 d'après les *matrices cadastrales*, le même propriétaire fait construire un four à chaux sur la parcelle. En 1852 Pierre Cachet acquiert le Coudray qu'il lègue à sa mort à ses neveux, les Lescanne. Par partage du 21 mars 1892 le Coudray passe à Léon et Léonce Lescanne. Un acte du 8 juillet 1892 (remise d'adjudication n°473 - Etude de Maître A. Fustier à Moulins) détaille la propriété concernée. La totalité de la propriété qui s'étend alors sur les communes de Pouzy-Mésangy et du Veurdre est constituée alors de la Réserve du Coudray, de la locaterie de la Vigne du Banc, du domaine du Coudray et du moulin Barat. Les bâtiments de la réserve sont énumérés comme suit : 1/ *maison d'habitation pierre et tuiles, établetries en appentis pierre et tuiles* 2/ *bâtiment en pierre et tuiles à usage de bucher, poulailler et porcherie* 3/ *Cour au devant*. Les propriétaires la vendent en 1899 à Louis-Pierre Larzat qui la donne en dot à sa fille Anna Larzat lorsqu'elle épouse Jacques Choisy le 12 janvier 1909.

Jusque vers le milieu du 20e siècle, d'après les cartes postales anciennes, la demeure a conservé sa façade méridionale du début du siècle ; une tour quadrangulaire vient la prolonger à l'est par la suite, à une date indéterminée.

Période(s) principale(s) : limite 15e siècle 16e siècle

Période(s) secondaire(s) : Temps modernes, 2e moitié 20e siècle

## Description

Edifice non étudié.

En 1913 Eugène Le Brun (Le Brun, 1913, p. 233) décrit l'édifice ainsi : " Entouré d'un joli jardin, le Coudray se compose d'un bâtiment central du XVI<sup>e</sup> siècle, contre lequel ont été construits postérieurement deux bâtiments servant de remises. Le bâtiment central comprend un premier étage surmonté d'un toit fort élevé ; la façade principale, qui est exposée au midi, n'est percée que de deux fenêtres qui ont perdu leur meneau et leur croisillon ; à cette façade, toute couverte de verdure, est accolée une gracieuse tour qui renferme un escalier à vis. L'intérieur comprend une vaste cuisine et un salon où se trouve une superbe cheminée du XVI<sup>e</sup> siècle, ornée de belles colonnettes et d'un écusson malheureusement mutilé. Le premier étage renferme deux chambres, avec également de jolies cheminées Renaissance. Dans la chambre, à côté de la tour il subsiste encore des fenêtres avec leurs embrasures à bancs."

## Éléments descriptifs

## Statut, intérêt et protection

Statut de la propriété : propriété d'une personne privée

## Références documentaires

### Documents d'archive

- **Le Veudre : tableau indicatif des propriétés foncières, de leurs contenances et de leurs revenus (section A à D). 1832.**  
AD Allier. 3P1036. **Le Veudre : tableau indicatif des propriétés foncières, de leurs contenances et de leurs revenus (section A à D).1832.**  
AD Allier : 3P 1036
- **Le Veudre. Matrice des propriétés foncières bâties et non bâties (1835-1914)**  
AD Allier. 3P 1037. **Le Veudre. Matrice des propriétés foncières bâties et non bâties (1835-1914)**  
AD Allier : 3P 1037
- **Cahier des charges à la requête de Mad. Vve Lescanne et de M<sup>mes</sup> Lescanne. n°472. Procès-verbal de remise de l'adjudication n°473. 8 juillet 1892.**  
AD 03 : 3E 11103 : Minutes de Fustier Albert, notaire à Moulins, 1892. Le 8 juillet 1892 . **Cahier des charges à la requête de Mad. Vve Lescanne et de M<sup>mes</sup> Lescanne. n°472. Procès-verbal de remise de l'adjudication n°473**  
AD Allier : 3E 11103

## Bibliographie

- **Châteaux, fiefs, mottes, maisons fortes et manoirs en Bourbonnais.2004.**  
GERMain, René, dir. **Châteaux, fiefs, mottes, maisons fortes et manoirs en Bourbonnais.** Romagnat : Gérard Tisserand, 2004.  
p. 138
- **Une petite ville bourbonnaise : le Veudre, ses seigneurs, ses châteaux et leurs possesseurs, 1913.**  
LE BRUN, Eugène, **Une petite ville bourbonnaise, le Veudre : ses seigneurs, ses châteaux et leurs possesseurs.** Paris : Champion ; Moulins : Louis Grégoire,1913. (Reprint : Paris : Le livre d'histoire-Lorisse, 2006)  
p. 232-238

## Illustrations



Vue générale.  
Phot. auteur inconnu  
IVR84\_20250300679NUCA



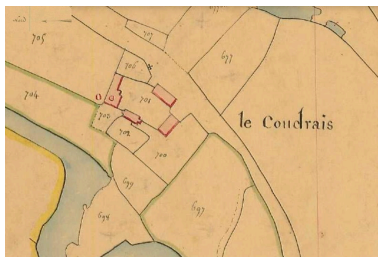
Vue générale : carte postale du  
premier quart du 20e siècle.  
Repro. auteur inconnu, Autr.  
Mussier-Morand, éditeur, Phot.  
Ch. Desrue, Phot. A.B. & Cie  
IVR84\_20240300186NUCA4A



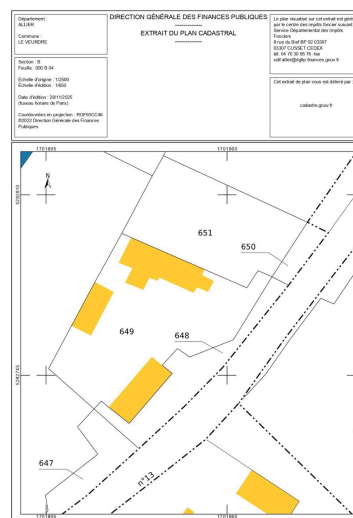
Vue générale : carte postale du  
premier quart du 20e siècle.  
Repro. auteur inconnu, Phot. Petit  
IVR84\_20240300187NUCA4A



Vue générale, milieu du 20e siècle.  
Autr. auteur inconnu, Autr. CIM  
[Combiér imprimeur à Mâcon]  
IVR84\_20250300530NUCA4A



Extrait du cadastre dit napoléonien.  
AD03 : 3P3151, B4, 1831.  
IVR84\_20250300666NUCA



Extrait du plan cadastral,  
feuille B4, révisé en 2024.  
IVR84\_20250300668NUCA



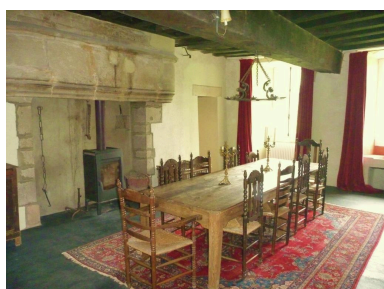
Chambre à fenêtre comportant  
une embrasure à bancs et  
détail de la cheminée n°1.  
Phot. auteur inconnu  
IVR84\_20250300677NUCA



Vue générale de la cheminée n°1.  
Phot. auteur inconnu  
IVR84\_20250300678NUCA



Détail de la cheminée n°2.  
Phot. auteur inconnu  
IVR84\_20250300680NUCA



Vue générale de la cheminée n°3.

Phot. auteur inconnu

IVR84\_20250300681NUCA

Auteur(s) du dossier : Maryse Durin-Tercelin

Copyright(s) : © Région Auvergne-Rhône-Alpes, Inventaire général du patrimoine culturel



Vue générale.

IVR84\_20250300679NUCA

Auteur de l'illustration : auteur inconnu

© Droits réservés

reproduction soumise à autorisation du titulaire des droits d'exploitation



Vue générale : carte postale du premier quart du 20e siècle.

IVR84\_20240300186NUC4A

Auteur de l'illustration (reproduction) : auteur inconnu, Auteur de l'illustration : Ch. Desrue, Auteur de l'illustration : A.B. & Cie

Auteur du document reproduit : Mussier-Morand, éditeur

© Collection particulière

reproduction soumise à autorisation du titulaire des droits d'exploitation



Vue générale : carte postale du premier quart du 20e siècle.

IVR84\_20240300187NUC4A

Auteur de l'illustration (reproduction) : auteur inconnu, Auteur de l'illustration : Petit

© Collection particulière

communication libre, reproduction soumise à autorisation



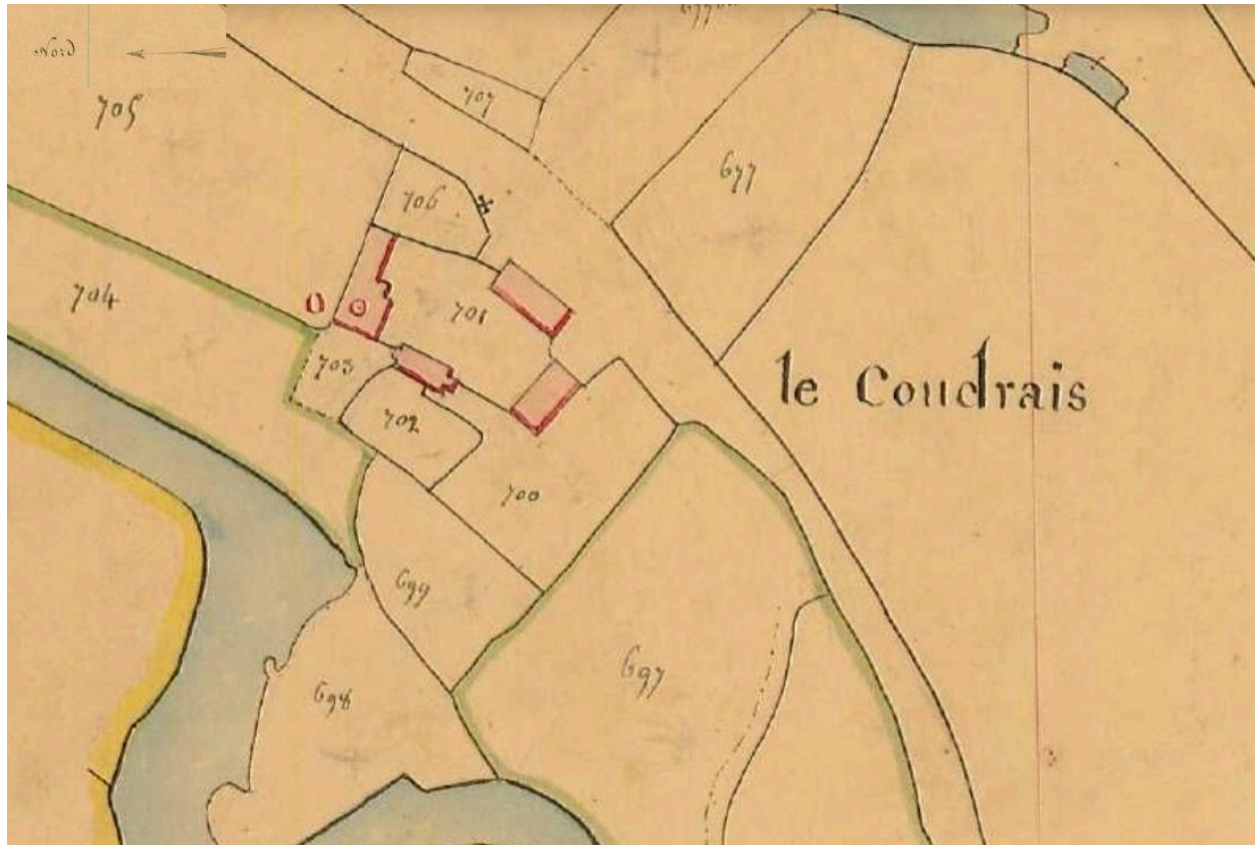
Vue générale, milieu du 20e siècle.

IVR84\_20250300530NUC4A

Auteur du document reproduit : auteur inconnu, CIM [Combiér imprimeur à Mâcon]

© Droits réservés

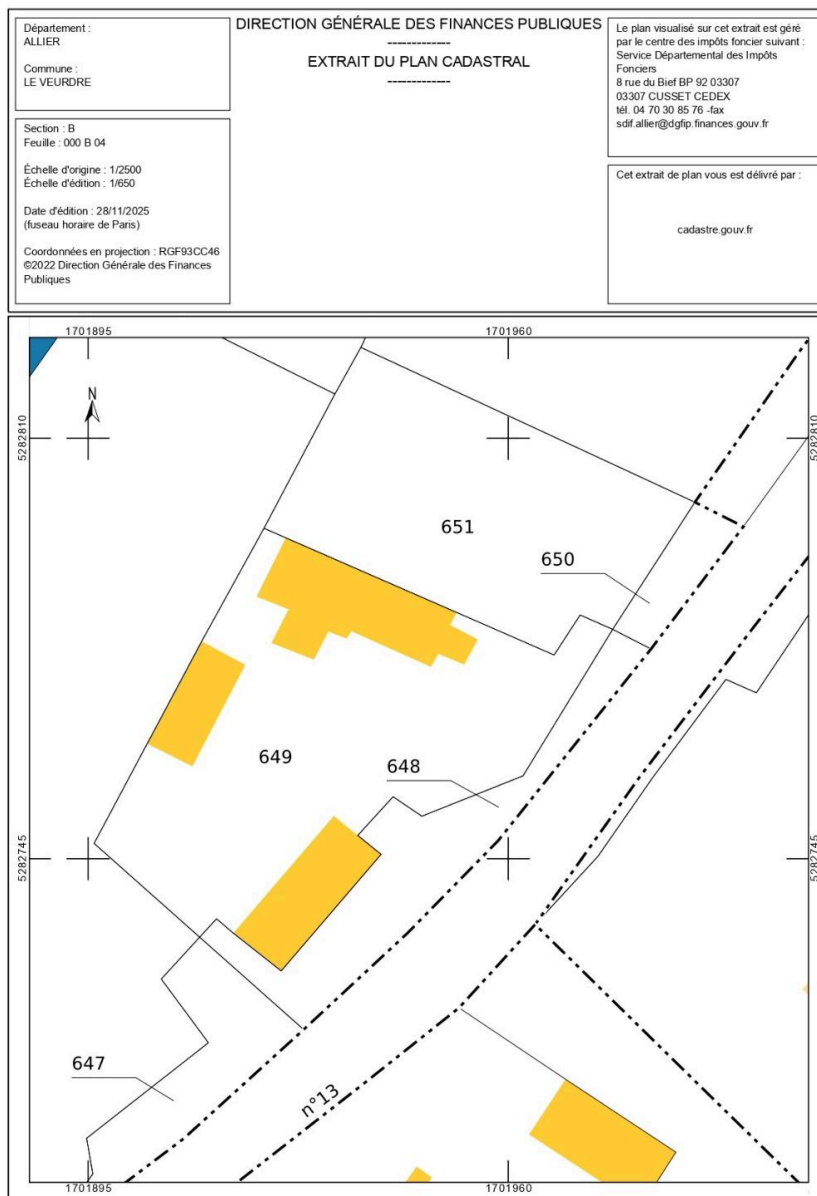
communication libre, reproduction soumise à autorisation



Extrait du cadastre dit napoléonien. AD03 : 3P3151, B4, 1831.

IVR84\_20250300666NUCA

© Archives départementales de l'Allier  
communication libre, reproduction soumise à autorisation



Extrait du plan cadastral, feuille B4, révisé en 2024.

IVR84\_20250300668NUCA

© Ministère des finances, CIDF, Service du cadastre  
communication libre, reproduction soumise à autorisation



Chambre à fenêtre comportant une embrasure à bancs et détail de la cheminée n°1.

IVR84\_20250300677NUCA

Auteur de l'illustration : auteur inconnu

© Droits réservés

reproduction soumise à autorisation du titulaire des droits d'exploitation



Vue générale de la cheminée n°1.

IVR84\_20250300678NUCA

Auteur de l'illustration : auteur inconnu

© Droits réservés

reproduction soumise à autorisation du titulaire des droits d'exploitation



Détail de la cheminée n°2.

IVR84\_20250300680NUCA

Auteur de l'illustration : auteur inconnu

© Droits réservés

reproduction soumise à autorisation du titulaire des droits d'exploitation



Vue générale de la cheminée n°3.

IVR84\_20250300681NUCA

Auteur de l'illustration : auteur inconnu

© Droits réservés

reproduction soumise à autorisation du titulaire des droits d'exploitation