



Auvergne, Puy-de-Dôme
Saint-Genès-Champanelle
Champeaux-le-Haut
32 côte de Grioles

Saint-Genès-Champanelle, la maison T.

Références du dossier

Numéro de dossier : IA63002718
Date de l'enquête initiale : 2021
Date(s) de rédaction : 2022
Cadre de l'étude : opération ponctuelle Patrimoine XXe siècle
Degré d'étude : étudié

Désignation

Dénomination : villa

Compléments de localisation

Milieu d'implantation : bâti isolé
Références cadastrales : 2021, BK, 55

Historique

Le permis de construire de la Maison T. de Saint-Genès-Champanelle a été accordé le 13 novembre 1971 (n° 51 737 ; numéro d'ordre dans le Registre communal des permis de construire : 3 206 B).

La déclaration d'achèvement des travaux est datée du 15 novembre 1976.

Période(s) principale(s) : 3e quart 20e siècle

Dates : 1971 (daté par source), 1976 (daté par source)

Auteur(s) de l'oeuvre : Jean-François COUSIN (architecte, attribution par source), Aimé VERNAY (architecte, attribution par source)

Description

Construite pour un professeur agrégé de chirurgie du Centre hospitalier universitaire de Clermont-Ferrand, la maison T.* de Saint-Genès-Champanelle peut être qualifiée de « manoir contemporain ». Elle s'apparente en effet à un « petit château à la campagne ». Certes, elle est dépourvue des formes traditionnelles du manoir. Mais sa situation, son caractère, ses dimensions la rapprochent nettement de cette typologie.

L'emplacement de la maison T.* s'avère privilégié. Il s'agit du sommet d'une butte appartenant aux contreforts orientaux du plateau des Dômes. La butte, qui atteint presque 800 m d'altitude, domine nettement de trois côtés : vers le nord, le sud et surtout vers l'est. Malgré les bois omniprésents dans le secteur, la maison occupe la position d'un belvédère. Le paysage s'ouvre vers l'est et le sud-est, c'est-à-dire vers le plateau de Gergovie et vers la Limagne.

La petite route qui conduit à la maison T.* se termine en cul-de-sac aux portes de la propriété. Elle est peu fréquentée puisqu'elle ne dessert que le hameau ancien de Beaupriand et quelques maisons individuelles construites depuis 1970. Le village de Thèdes (l'un des douze villages qui composent la commune rurale de Saint-Genès-Champanelle) se trouve à deux kilomètres à l'ouest. Le centre de Clermont-Ferrand n'est qu'à neuf kilomètres au nord-est. Située dans un lieu retiré, la maison T.* est en outre isolée sur une très vaste parcelle de presque cinq hectares. Elle s'élève sur une plate-forme terrassée qui surplombe le reste de la propriété.

Les plans du permis de construire ne sont pas les plans définitifs. Par rapport à eux, la maison existante est en quelque sorte inversée. En retournant ces plans selon un axe vertical et en les regardant par transparence au travers du papier, l'on obtient – à quelques différences près – les plans finalement adoptés. Curieusement, d'après les archives consultées, cette inversion et les autres changements apportés au projet initial n'ont pas fait l'objet d'un permis modificatif.

Malgré plusieurs incertitudes dues aux sources incomplètes, les principales caractéristiques architecturales de la maison T* apparaissent clairement.

Ce qui frappe tout d'abord, ce sont les dimensions assez exceptionnelles pour ce type de programme. Le bâtiment mesure environ 60 mètres de longueur, il possède près de 750 m² de surface de planchers. Comme il ne comporte essentiellement qu'un rez-de-chaussée (hormis deux sous-sols semi-enterrés partiels) et des volumes assez bas couverts de toits-terrasses, son développement horizontal lui confère une réelle monumentalité.

La nette séparation de la maison en deux entités est également remarquable. Une première partie située à l'ouest, de plan en « Y », est associée à une seconde partie de plan en « L » située à l'est. Les deux parties sont assemblées suivant un plan courbe orienté est-ouest. Un vestibule (où se trouve l'entrée principale) et un couloir servent d'articulation et de liaison entre les deux entités. La plupart des pièces principales ouvrent vers le sud et l'est. La partie occidentale, qui abrite huit chambres, est de toute évidence réservée à l'hébergement des enfants de la famille T.* et à celle du personnel de service. Elle est distribuée par un couloir de plus de 30 m de longueur. Les espaces de vie privée et publique des parents dominent la partie orientale. Ils comportent un secteur parental, avec un bureau et une suite de 60 m² de surface (chambre, salle d'eau, dressing et boudoir). Ils comprennent surtout un vaste ensemble de réception couvrant près de 117 m² (un séjour, un « coin de repas » et un « coin de feu » largement ouverts les uns sur les autres). Des pièces de service (cuisine, réserve, lingerie et vestiaire) servent de dépendances à ces espaces de réception[1].

Des attributs traditionnels du manoir (une vaste demeure campagnarde souvent entourée de son domaine), la maison T.* présente donc aussi les espaces liés au rang social du commanditaire. Par leur ampleur, ces espaces expriment sans ambiguïté le statut social revendiqué et reconnu. Le langage architectural « contemporain » adopté pour les élévations incarne-t-il les mêmes valeurs ? Avec son plan complexe, la maison T.* présente des volumes variés, rythmés par des avancées et des renforcements nombreux. Son aspect général s'avère ainsi suffisamment animé. Pour le reste, l'expression architecturale se fonde sur la combinaison de trois éléments principaux : des murs crépis ou en pierre apparente, des baies vitrées et une forte corniche. Très sobre, ce langage exclut toute volonté démonstrative autre que la grande dimension générale de la maison.

* Par souci de confidentialité, les maisons sont désignées par l'initiale du nom du (ou des) commanditaire(s).

[1] Un patio intérieur figure sur les plans du permis de construire. Il n'a pas été réalisé et la maison présente à son emplacement un espace intérieur supplémentaire. L'affectation de cet espace reste à préciser.

Éléments descriptifs

Matériau(x) du gros-oeuvre, mise en oeuvre et revêtement : béton ; pierre

Étage(s) ou vaisseau(x) : rez-de-chaussée

Élévations extérieures : élévation à travées

Type(s) de couverture : terrasse

Escaliers : escalier dans-oeuvre

Typologies et état de conservation

Typologies : architecture domestique

État de conservation : bon état

Statut, intérêt et protection

Etude CAM - architecture XXe : Etude de maisons mono-familiales des années 1945-1975 situées sur les 21 communes de Clermont Auvergne métropole, 2021-2023.

Intérêt de l'oeuvre : à signaler

Statut de la propriété : propriété d'une personne privée

Références documentaires

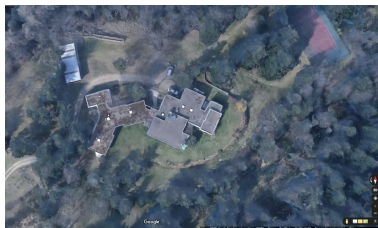
Documents d'archive

- **permis de construire n° 51 737 accordé le 13 novembre 1971**
Archives municipales de Saint-Genès-Champanelle, numéro d'ordre dans le Registre communal des permis de construire : 3 206 B

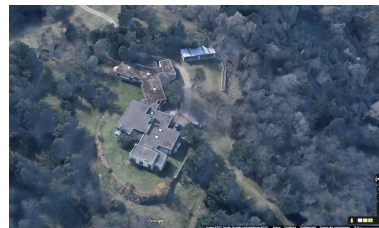
Illustrations



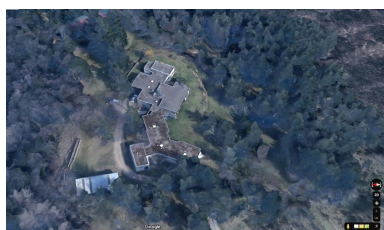
Saint-Genès-Champanelle, la Maison T., vue aérienne depuis le sud. La propriété dispose d'un terrain de tennis privé.
Phot. Christophe Laurent
IVR84_20216302480NUCA



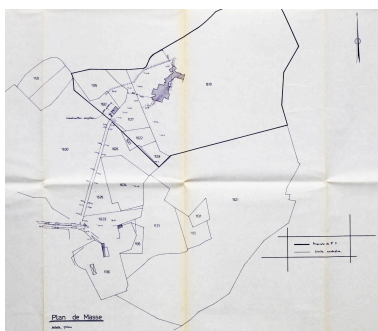
Saint-Genès-Champanelle, la Maison T., vue aérienne à la verticale.
Phot. Christophe Laurent
IVR84_20216302479NUCA



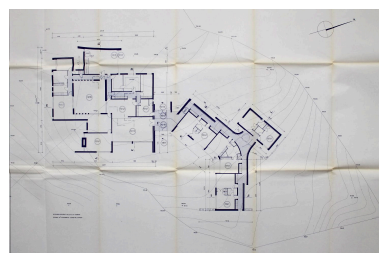
Saint-Genès-Champanelle, la Maison T., vue aérienne depuis l'est.
Phot. Christophe Laurent
IVR84_20216302481NUCA



Saint-Genès-Champanelle, la Maison T., vue aérienne depuis l'ouest.
Phot. Christophe Laurent
IVR84_20216302482NUCA



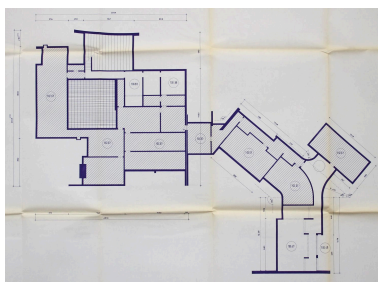
Saint-Genès-Champanelle, la Maison T., plan de masse (version du permis de construire), 1970, Jean-François Cousin et Aimé Vernay architectes (Archives municipales de Saint-Genès-Champanelle).
Phot. Christophe Laurent
IVR84_20216302476NUCA



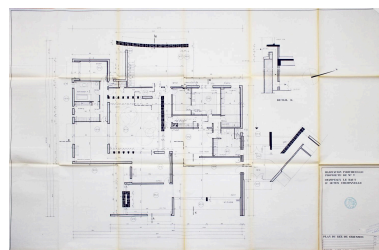
Saint-Genès-Champanelle, la Maison T., plan du rez-de-chaussée (version du permis de construire), 1970, Jean-François Cousin et Aimé Vernay architectes (Archives municipales de Saint-Genès-Champanelle).
Phot. Christophe Laurent
IVR84_20216302477NUCA



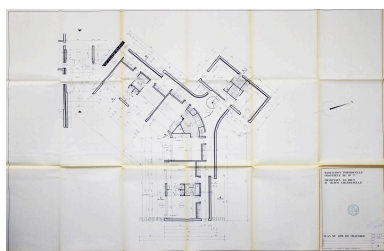
Saint-Genès-Champanelle, la Maison T., plan du rez-de-chaussée (version du permis de construire retournée selon un axe de symétrie vertical afin de correspondre à la maison construite), 1970, Jean-François Cousin et Aimé Vernay architectes (Archives municipales de Saint-Genès-Champanelle).
Phot. Christophe Laurent
IVR84_20216302478NUCA



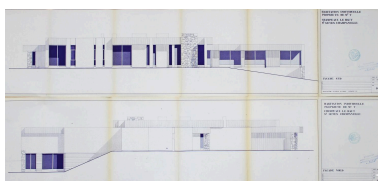
Saint-Genès-Champanelle, la Maison T., plan du sous-sol et du vide-sanitaire (version du permis de construire), 1970, Jean-François Cousin et Aimé Vernay architectes (Archives municipales de Saint-Genès-Champanelle).
Phot. Christophe Laurent
IVR84_20216302483NUCA



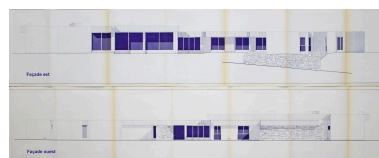
Saint-Genès-Champanelle, la Maison T., plan du rez-de-chaussée, partie "parentale" (version du permis de construire), 1970, Jean-François Cousin et Aimé Vernay architectes (Archives municipales de Saint-Genès-Champanelle).
Phot. Christophe Laurent
IVR84_20216302484NUCA



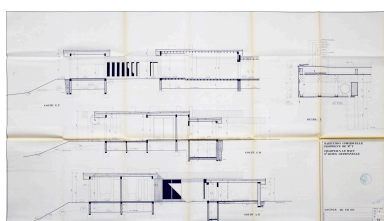
Saint-Genès-Champanelle, la Maison T., plan du rez-de-chaussée, partie "enfants" (version du permis de construire), 1970, Jean-François Cousin et Aimé Vernay architectes (Archives municipales de Saint-Genès-Champanelle).
Phot. Christophe Laurent
IVR84_20216302485NUCA



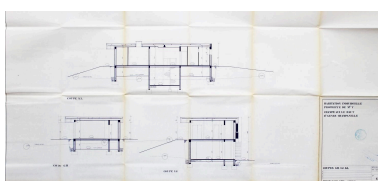
Saint-Genès-Champanelle, la Maison T., façades nord et sud (version du permis de construire), 1970, Jean-François Cousin et Aimé Vernay architectes (Archives municipales de Saint-Genès-Champanelle).
Phot. Christophe Laurent
IVR84_20216302486NUCA



Saint-Genès-Champanelle, la Maison T., façades est et ouest (version du permis de construire), 1970, Jean-François Cousin et Aimé Vernay architectes (Archives municipales de Saint-Genès-Champanelle).
Phot. Christophe Laurent
IVR84_20216302487NUCA



Saint-Genès-Champanelle, la Maison T., coupes AB, CD, EF (version du permis de construire), 1970, Jean-François Cousin et Aimé Vernay architectes (Archives municipales de Saint-Genès-Champanelle).
Phot. Christophe Laurent
IVR84_20216302488NUCA



Saint-Genès-Champanelle, la Maison T., coupes GH, IJ, KF (version du permis de construire), 1970, Jean-François Cousin et Aimé Vernay architectes (Archives municipales de Saint-Genès-Champanelle).
Phot. Christophe Laurent
IVR84_20216302489NUCA



Saint-Genès-Champanelle, la Maison T., élévation perspective vue du sud (version du permis de construire), 1970, Jean-François Cousin et Aimé Vernay architectes (Archives municipales de Saint-Genès-Champanelle).
Phot. Christophe Laurent
IVR84_20216302490NUCA



Saint-Genès-Champanelle, la Maison T., élévation perspective vue du nord-est (version du permis de construire), 1970, Jean-François Cousin et Aimé Vernay architectes (Archives municipales de Saint-Genès-Champanelle).
Phot. Christophe Laurent
IVR84_20216302491NUCA

Dossiers liés

Oeuvre(s) contenue(s) :

Oeuvre(s) en rapport :

ARCHI XXE siècle (Présentation de l'étude CAM) : maisons mono-familiales des années 1945-1975 situées sur les 21 communes de Clermont Auvergne métropole. 2021-2023. (IA63002707) Clermont-Auvergne-Métropole

Auteur(s) du dossier : Christophe Laurent

Copyright(s) : © Région Auvergne-Rhône-Alpes, Inventaire général du patrimoine culturel ; © Clermont-Auvergne-Métropole



Saint-Genès-Champanelle, la Maison T., vue aérienne depuis le sud. La propriété dispose d'un terrain de tennis privé.

IVR84_20216302480NUCA

Auteur de l'illustration : Christophe Laurent

© Google Maps

communication libre, reproduction soumise à autorisation



Saint-Genès-Champanelle, la Maison T., vue aérienne à la verticale.

IVR84_20216302479NUCA

Auteur de l'illustration : Christophe Laurent

© Google Maps

communication libre, reproduction soumise à autorisation



Saint-Genès-Champanelle, la Maison T., vue aérienne depuis l'est.

IVR84_20216302481NUCA

Auteur de l'illustration : Christophe Laurent

© Google Maps

communication libre, reproduction soumise à autorisation



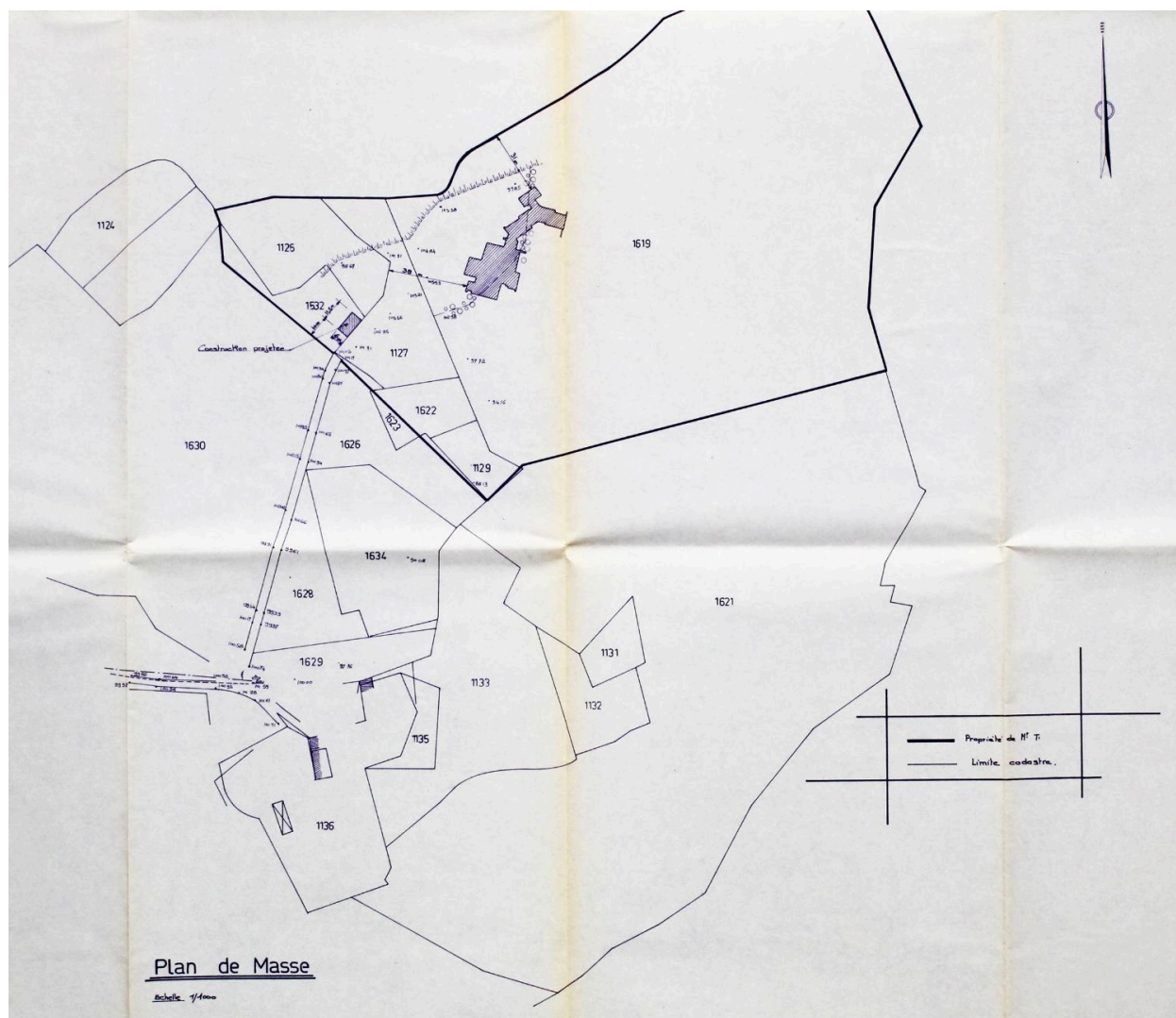
Saint-Genès-Champanelle, la Maison T., vue aérienne depuis l'ouest.

IVR84_20216302482NUCA

Auteur de l'illustration : Christophe Laurent

© Google Maps

communication libre, reproduction soumise à autorisation



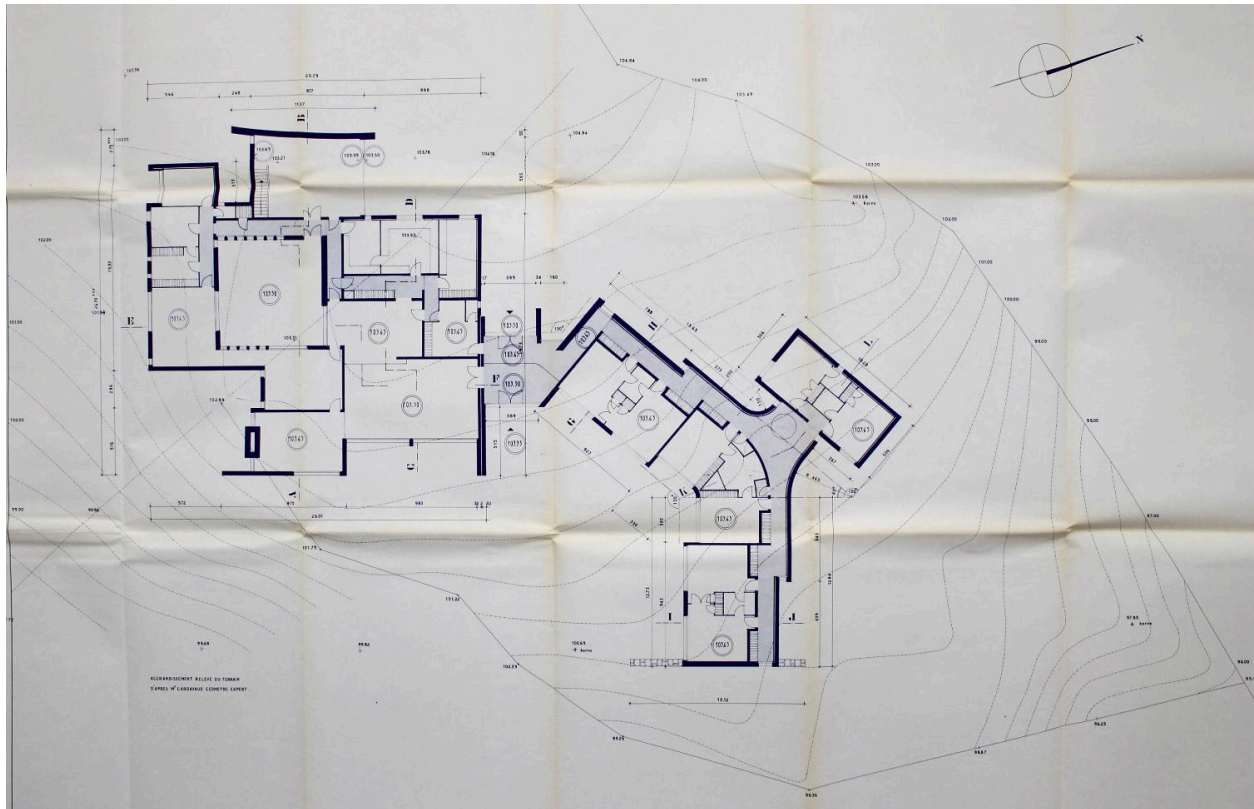
Saint-Genès-Champanelle, la Maison T., plan de masse (version du permis de construire), 1970, Jean-François Cousin et Aimé Vernay architectes (Archives municipales de Saint-Genès-Champanelle).

IVR84_20216302476NUCA

Auteur de l'illustration : Christophe Laurent

Date de prise de vue : 2021

© Région Auvergne-Rhône-Alpes, Inventaire général du patrimoine culturel ; © Clermont-Auvergne-Métropole
communication libre, reproduction soumise à autorisation



Saint-Genès-Champanelle, la Maison T., plan du rez-de-chaussée (version du permis de construire), 1970, Jean-François Cousin et Aimé Vernay architectes (Archives municipales de Saint-Genès-Champanelle).

IVR84_20216302477NUCA

Auteur de l'illustration : Christophe Laurent

Date de prise de vue : 2021

© Région Auvergne-Rhône-Alpes, Inventaire général du patrimoine culturel ; © Clermont-Auvergne-Métropole communication libre, reproduction soumise à autorisation



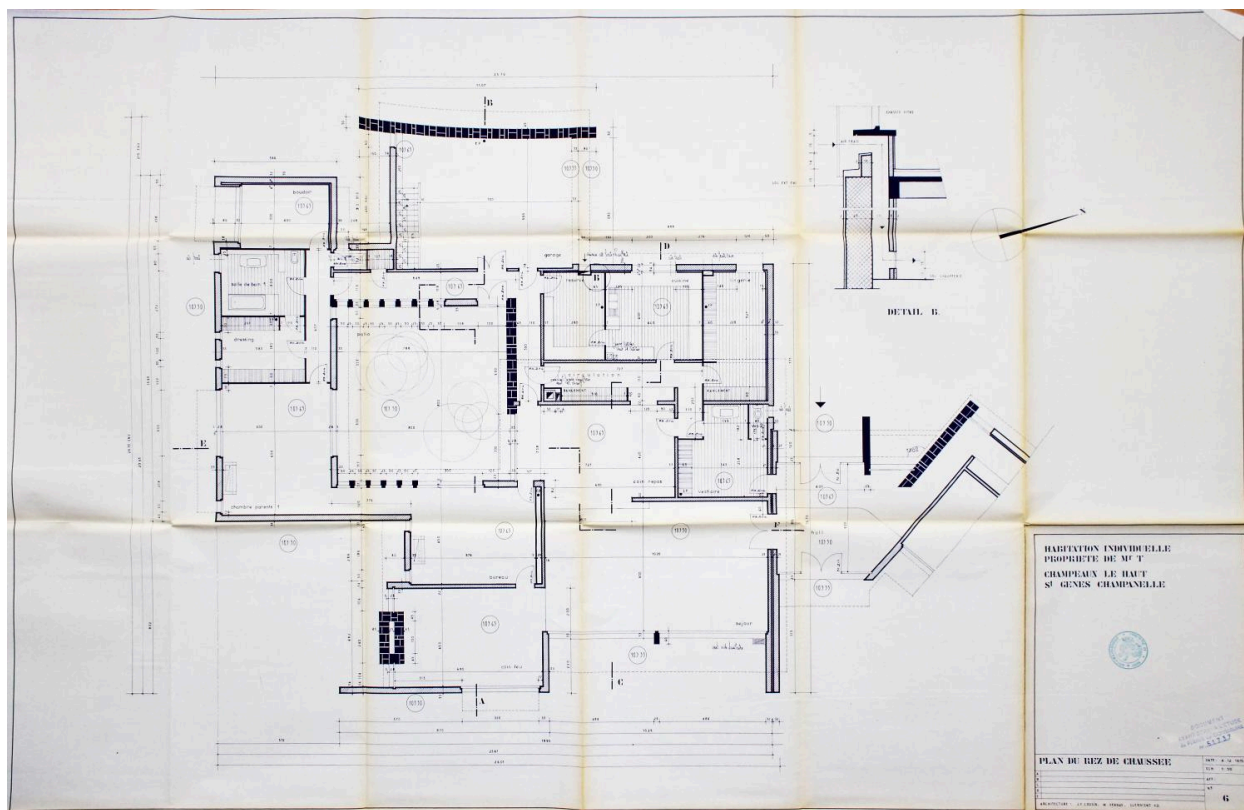
Saint-Genès-Champanelle, la Maison T., plan du rez-de-chaussée (version du permis de construire retournée selon un axe de symétrie vertical afin de correspondre à la maison construite), 1970, Jean-François Cousin et Aimé Vernay architectes (Archives municipales de Saint-Genès-Champanelle).

IVR84_20216302478NUCA

Auteur de l'illustration : Christophe Laurent

Date de prise de vue : 2021

© Région Auvergne-Rhône-Alpes, Inventaire général du patrimoine culturel ; © Clermont-Auvergne-Métropole communication libre, reproduction soumise à autorisation



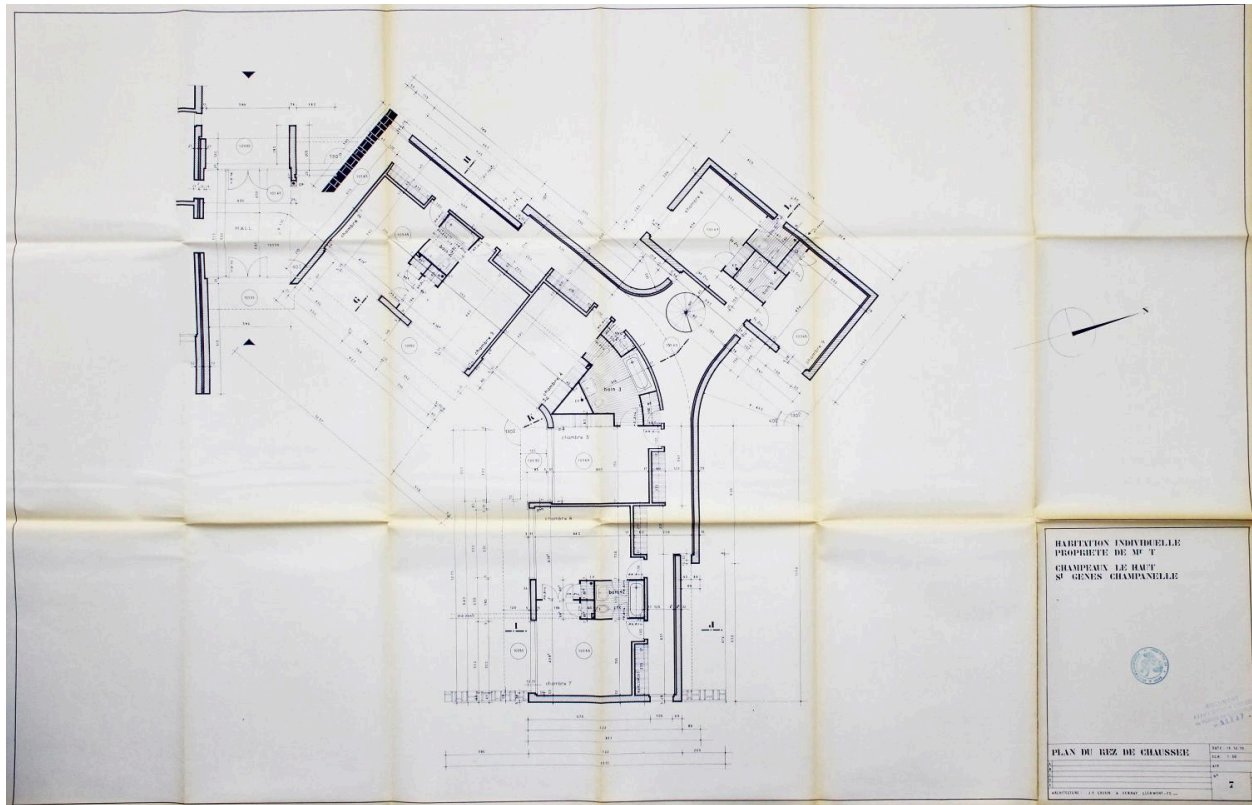
Saint-Genès-Champanelle, la Maison T., plan du rez-de-chaussée, partie "parentale" (version du permis de construire), 1970, Jean-François Cousin et Aimé Vernay architectes (Archives municipales de Saint-Genès-Champanelle).

IVR84_20216302484NUCA

Auteur de l'illustration : Christophe Laurent

Date de prise de vue : 2021

© Région Auvergne-Rhône-Alpes, Inventaire général du patrimoine culturel ; © Clermont-Auvergne-Métropole
communication libre, reproduction soumise à autorisation



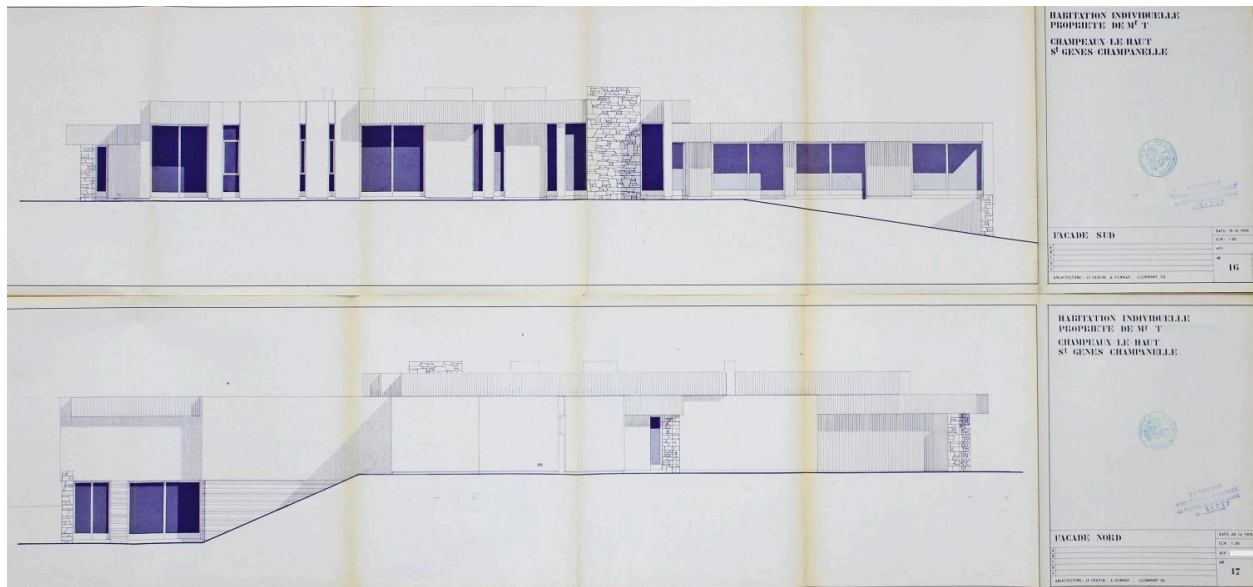
Saint-Genès-Champanelle, la Maison T., plan du rez-de-chaussée, partie "enfants" (version du permis de construire), 1970, Jean-François Cousin et Aimé Vernay architectes (Archives municipales de Saint-Genès-Champanelle).

IVR84_20216302485NUCA

Auteur de l'illustration : Christophe Laurent

Date de prise de vue : 2021

© Région Auvergne-Rhône-Alpes, Inventaire général du patrimoine culturel ; © Clermont-Auvergne-Métropole communication libre, reproduction soumise à autorisation



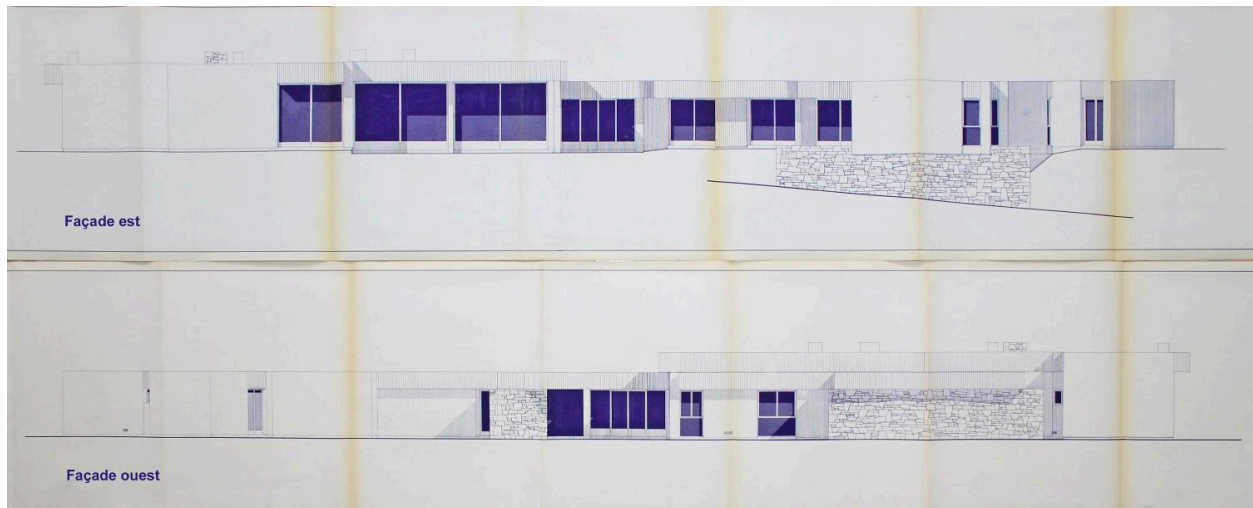
Saint-Genès-Champanelle, la Maison T., façades nord et sud (version du permis de construire), 1970, Jean-François Cousin et Aimé Vernay architectes (Archives municipales de Saint-Genès-Champanelle).

IVR84_20216302486NUCA

Auteur de l'illustration : Christophe Laurent

Date de prise de vue : 2021

© Région Auvergne-Rhône-Alpes, Inventaire général du patrimoine culturel ; © Clermont-Auvergne-Métropole
communication libre, reproduction soumise à autorisation



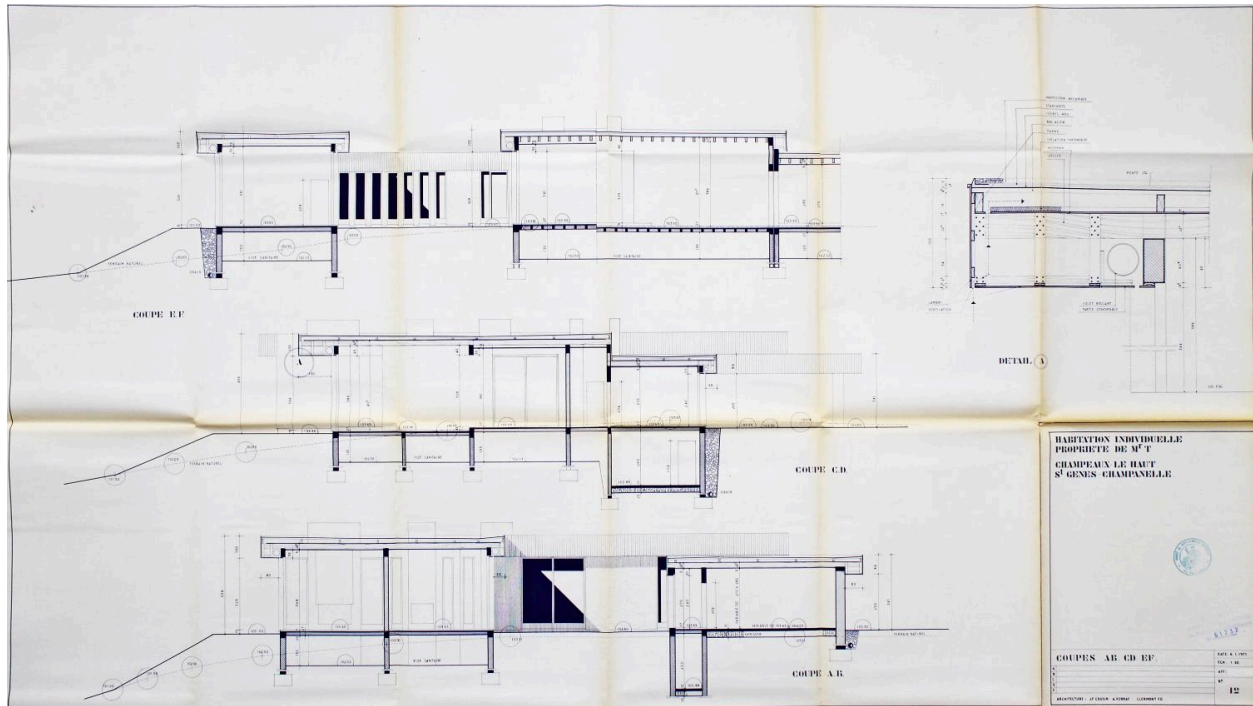
Saint-Genès-Champanelle, la Maison T., façades est et ouest (version du permis de construire), 1970, Jean-François Cousin et Aimé Vernay architectes (Archives municipales de Saint-Genès-Champanelle).

IVR84_20216302487NUCA

Auteur de l'illustration : Christophe Laurent

Date de prise de vue : 2021

© Région Auvergne-Rhône-Alpes, Inventaire général du patrimoine culturel ; © Clermont-Auvergne-Métropole
communication libre, reproduction soumise à autorisation



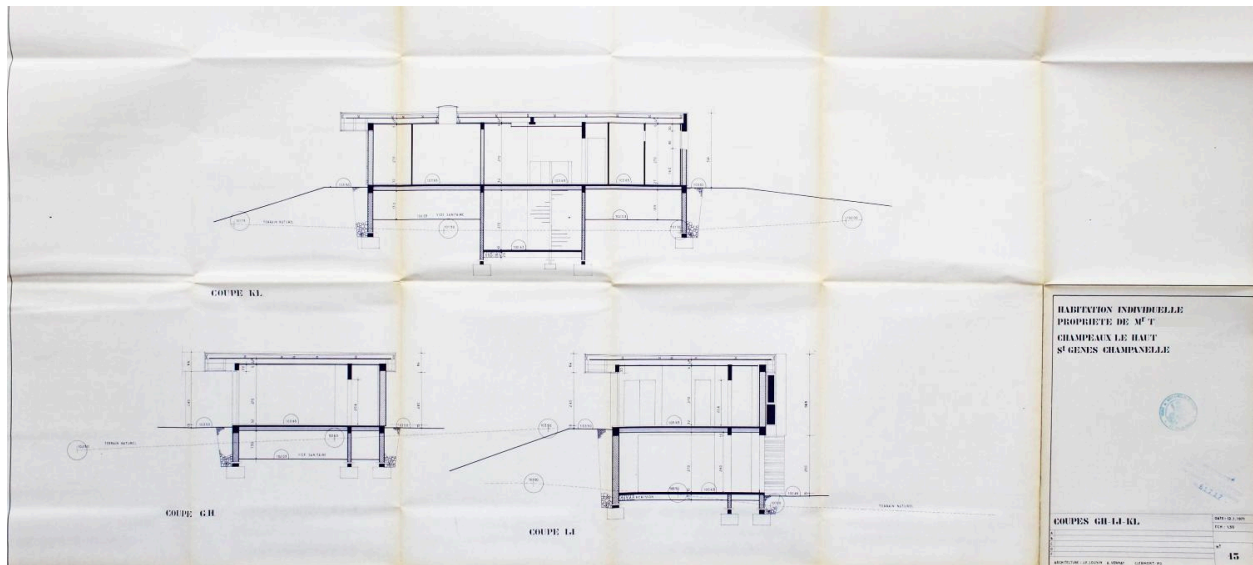
Saint-Genès-Champanelle, la Maison T., coupes AB, CD, EF (version du permis de construire), 1970, Jean-François Cousin et Aimé Vernay architectes (Archives municipales de Saint-Genès-Champanelle).

IVR84_20216302488NUCA

Auteur de l'illustration : Christophe Laurent

Date de prise de vue : 2021

© Région Auvergne-Rhône-Alpes, Inventaire général du patrimoine culturel ; © Clermont-Auvergne-Métropole
communication libre, reproduction soumise à autorisation



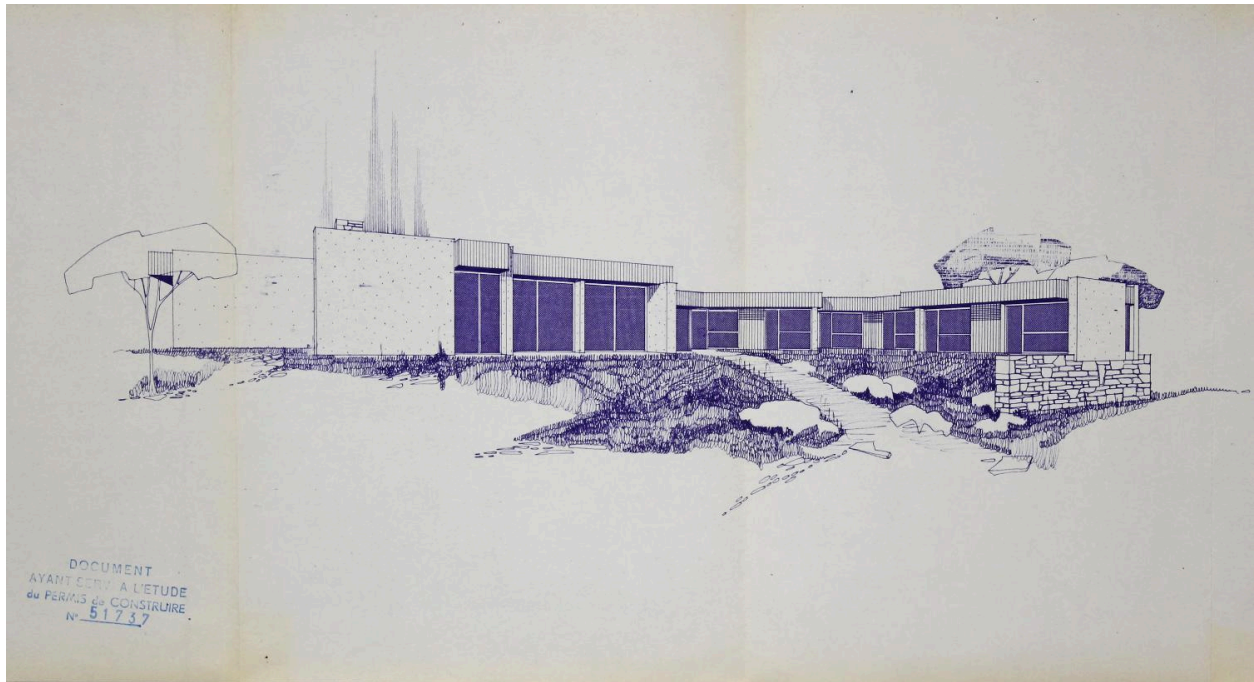
Saint-Genès-Champanelle, la Maison T., coupes GH, IJ, KF (version du permis de construire), 1970, Jean-François Cousin et Aimé Vernay architectes (Archives municipales de Saint-Genès-Champanelle).

IVR84_20216302489NUCA

Auteur de l'illustration : Christophe Laurent

Date de prise de vue : 2021

© Région Auvergne-Rhône-Alpes, Inventaire général du patrimoine culturel ; © Clermont-Auvergne-Métropole
communication libre, reproduction soumise à autorisation



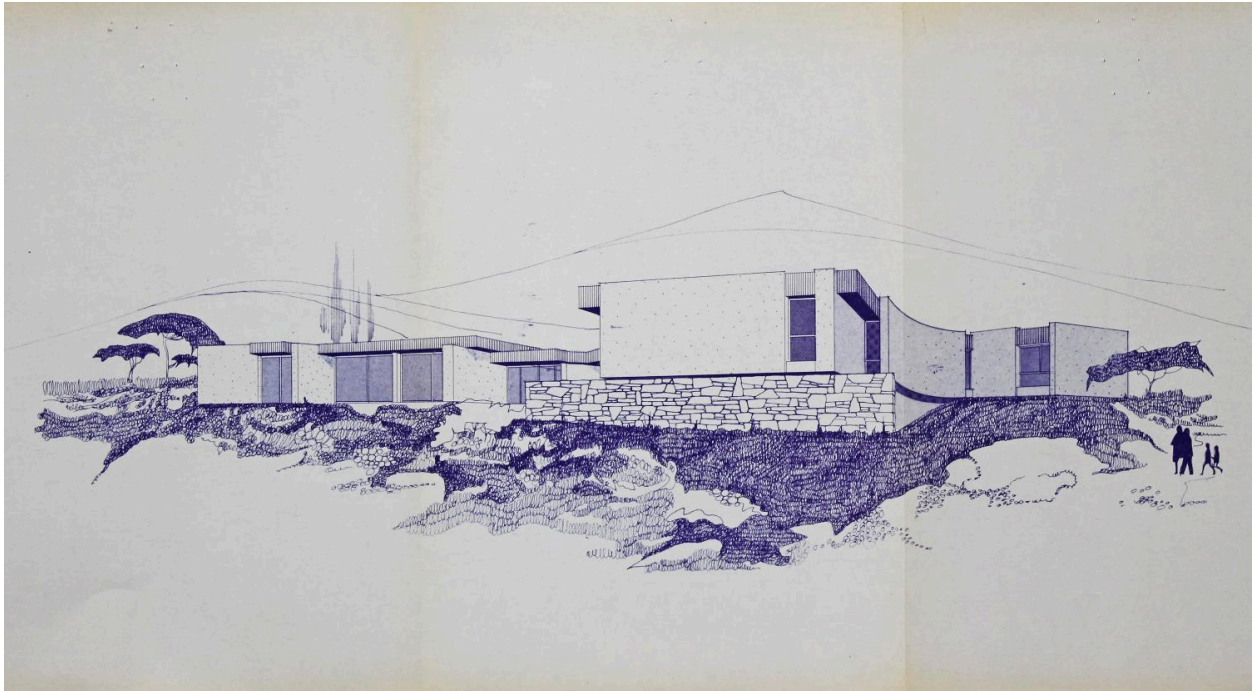
Saint-Genès-Champanelle, la Maison T., élévation perspective vue du sud (version du permis de construire), 1970, Jean-François Cousin et Aimé Vernay architectes (Archives municipales de Saint-Genès-Champanelle).

IVR84_20216302490NUCA

Auteur de l'illustration : Christophe Laurent

Date de prise de vue : 2021

© Région Auvergne-Rhône-Alpes, Inventaire général du patrimoine culturel ; © Clermont-Auvergne-Métropole
communication libre, reproduction soumise à autorisation



Saint-Genès-Champanelle, la Maison T., élévation perspective vue du nord-est (version du permis de construire), 1970, Jean-François Cousin et Aimé Vernay architectes (Archives municipales de Saint-Genès-Champanelle).

IVR84_20216302491NUCA

Auteur de l'illustration : Christophe Laurent

Date de prise de vue : 2021

© Région Auvergne-Rhône-Alpes, Inventaire général du patrimoine culturel ; © Clermont-Auvergne-Métropole
communication libre, reproduction soumise à autorisation