



Rhône-Alpes, Savoie
Aix-les-Bains
Ville basse
19 square Alfred-Boucher, rue de Genève, rue du Commerce

Hôtel de voyageurs, dit Hôtel de Provence, puis Hôtel des Négociants, puis Auberge des Quatre Valets, puis Hôtel Palma, actuellement immeuble

Références du dossier

Numéro de dossier : IA73002189
Date de l'enquête initiale : 2014
Date(s) de rédaction : 2015
Cadre de l'étude : étude d'inventaire Inventaire de la Ville d'Aix-les-Bains
Degré d'étude : étudié

Désignation

Dénomination : hôtel de voyageurs, immeuble
Appellation : Hôtel de Provence, Hôtel des Négociants, Auberge des Quatre Valets, Hôtel Palma
Parties constituantes non étudiées : boutique

Compléments de localisation

Milieu d'implantation : en ville
Références cadastrales : 1879, D, 230 p., 90 p. ; 1973, CD, 386, 387 p. ; 2004, CD, 386, 730

Historique

Il existait à cet emplacement, dès avant 1861, une maison de 12 ouvertures appartenant au cafetier Eugène Vachez. Adossé au ruisseau de la Chaudanne et implanté en retrait de la rue de Genève, ce bâtiment semble avoir été remanié vers 1881. Au cours de la décennie 1880, il abrite sans doute déjà un hôtel, exploité sous l'appellation Hôtel de Provence. En 1891, l'extrémité sud du bâtiment se trouve frappé d'alignement suite à la création d'une nouvelle rue (rue du Commerce) reliant le nouveau champ de foire (place Georges-Clémenceau) à la rue Genève.

Plutôt que de le démolir partiellement, les propriétaires de l'Hôtel de Provence font appel à l'entreprise Léon Grosse pour le reconstruire entièrement sous la direction et d'après les plans de l'architecte Jules Pin Ainé. Les travaux nécessitent alors une déviation du canal de la Chaudanne. Achevé en 1892, l'établissement est exploité sous l'appellation Hôtel de Provence jusqu'en 1909, date à laquelle il prend le nom d'Hôtel des Négociants.

Le bâtiment ne semble pas avoir connu d'importantes modifications jusqu'au réaménagement de l'hôtel et à la création d'une terrasse en 1948. L'architecte cannois Emmanuel Bellini, connu sur la Côte-d'Azur comme peintre autodidacte, conçoit pour l'hôtelier Roger Quatrevalet, en bordure de la rue de Genève, un mur en arcades pour fermer la terrasse. Pour l'établissement qui prend le nom d'Auberge des Quatre Valets, la symbolique et l'imagerie traditionnelle des valets de jeux de cartes sont déployées dans la décoration. Le traitement des arcades renvoie ainsi à un pastiche néo-médiéval ou Renaissance. Cette campagne de travaux est réalisée par l'entreprise Togna en 1948-1949.

En 1964, le restaurant au rez-de-chaussée de l'hôtel est transformé en "libre-service" alimentaire. Les Agencements G.L., filiale des établissements Giblin-Lavault et Cie, entreprise spécialisée dans le mobilier commercial et libre-service établie à Migennes (Yonne), sont chargés des travaux. Ces derniers comprennent le réaménagement du restaurant, la reconstruction dans la cour arrière de locaux pour les services annexes de la supérette (bureau, chambre froide, sanitaires, réserves, vente aux collectivités) et la création d'une extension dans la partie terrasse, restée non couverte jusque là. Les arcades entourant cette dernière sont conservées et fermées, tandis qu'une couverture en hourdis formant une terrasse inaccessible est créée. Un auvent est également placé en surplomb du trottoir.

L'hôtel, de catégorie moyenne et comptant moins d'une vingtaine de chambres, est encore exploité dans la première décennie du XXI^e siècle sous l'appellation Hôtel Palma.

En 2011, l'ensemble est racheté par la société civile immobilière Val 5. Patrick Arrighetti, architecte de la société grenobloise Wimm est alors chargé par le maître d'ouvrage Quatr'immo de reconvertir l'hôtel en quatre appartements et de créer deux boutiques au rez-de-chaussée.

Période(s) principale(s) : 4^e quart 19^e siècle ()

Période(s) secondaire(s) : 2^e quart 20^e siècle (), 3^e quart 20^e siècle (), 1^{er} quart 21^e siècle ()

Dates : 1892 (daté par source), 1948 (daté par source), 1964 (daté par source), 2012 (daté par source)

Auteur(s) de l'oeuvre : Jules (aîné) Pin (architecte), Léon Grosse (entrepreneur)

Statut, intérêt et protection

Statut de la propriété : propriété d'une personne privée

Présentation

En cours d'étude

Références documentaires

Documents d'archive

- **AC Aix-les-Bains. 1 O 189, n° 245. 1891. Autorisation de voirie, déviation canal par Grosse et Cie pour Gotteland**
AC Aix-les-Bains. 1 O 189, n° 245. **Autorisation de voirie accordée à Mrs Grosse et Cie, pour Mr Gotteland, pour dévier le canal construit par le Syndicat des propriétaires de la rue de Genève dans la partie qui se trouve sur la propriété de Mr Gotteland**, 30 novembre 1891
AC Aix-les-Bains : 1 O 189, n° 245
- **AC Aix-les-Bains. 1 O 189, n° 246. 1891. Autorisation de voirie, reconstruction Hôtel de Provence par Grosse et Cie pour Gotteland**
AC Aix-les-Bains. 1 O 189, n° 246. **Autorisation de voirie accordée à Mrs Grosse et Cie, pour Mr Gotteland, pour reconstruire l'Hôtel de Provence, situé rue de Genève**, 30 novembre 1891
AC Aix-les-Bains : 1 O 189, n° 246
- **AC Aix-les-Bains. 1 O 208, n° 61. 1909. Autorisation de voirie, enseignes J. Butin : Hôtel des Négociants**
AC Aix-les-Bains. 1 O 208, n° 61. **Autorisation de voirie accordée à Mr J. Butin, propriétaire, pour placer les enseignes nécessaires à l'hôtel qu'il exploite actuellement sous le nom de Hôtel des Négociants (ancien Hôtel des Deux Savoies) à l'angle des rues de Genève et du Commerce**, 14 août 1909
AC Aix-les-Bains : 1 O 208, n° 61
- **AC Aix-les-Bains. 1 O 219, n° 31. 1922. Autorisation de voirie, enseigne Ferotin Charles**
AC Aix-les-Bains. 1 O 219, n° 31. **Autorisation de voirie accordée à Mr Ferotin Charles, hôtelier, pour placer à la porte d'entrée de son établissement une enseigne portant l'inscription : Hôtel**, 29 mai 1922
AC Aix-les-Bains : 1 O 219, n° 31
- **AC Aix-les-Bains. 184 W 5, n° 210. 1948. Autorisation de voirie, mur de façade Quatrevalley**
AC Aix-les-Bains. 184 W 5, n° 210. **Autorisation de voirie accordée à M. Quatrevalley pour construire un mur de façade en bordure de sa propriété, rue de Genève**, 18 novembre 1948
AC Aix-les-Bains : 184 W 5, n° 210
- **AC Aix-les-Bains. 184 W 5, n° 210. 1948. Autorisation de bâtir, transformation de l'hôtel Quatrevalley Roger**
AC Aix-les-Bains. 184 W 5, n° 210. **Autorisation de bâtir accordée à M. Quatrevalley Roger pour la transformation de l'hôtel des Négociants**, 9 décembre 1948
AC Aix-les-Bains : 184 W 5, n° 210

- **AC Aix-les-Bains. 184 W 7 n° 39. 1950. Autorisation de voirie, terrasse de restaurant R. Quatrevalley**
AC Aix-les-Bains. 184 W 7 n° 39. **Autorisation de voirie accordée à M. R. Quatrevalley pour placer une rangée de 5 tables avec parasols et chaises sur le trottoir devant son restaurant, square A. Boucher, 6 mars 1950**
AC Aix-les-Bains : 184 W 7 n° 39
- **AC Aix-les-Bains. 184 W 84, n° 2976. 1964. Permis de construire, libre-service alimentaire Société d'Alimentation Générale du Revard**
AC Aix-les-Bains. 184 W 84, n° 2976. **Permis de construire accordé à la Société d'Alimentation Générale du Revard pour la transformation et l'aménagement d'un bâtiment existant en libre-service alimentaire, 10 avril 1964**
AC Aix-les-Bains : 184 W 84, n° 2976
- **AC Aix-les-Bains. 183 W 12, n° 83 C 345. 1983. Certificat d'urbanisme positif, Yvon Claraz, géomètre-expert : détachement de propriété bâtie**
AC Aix-les-Bains. 183 W 12, n° 83 C 345. **Certificat d'urbanisme positif accordé à Monsieur Yvon Claraz, géomètre-expert, pour la copropriété Butin, Muzet, Oundjian, Rubaud, Quatrevalley (CD 387) pour un détachement de propriété bâtie, 24 novembre 1983**
AC Aix-les-Bains : 183 W 12, n° 83 C 345
- **AP Entreprise Léon Grosse. Dossier n° 25. 1891-1892. Gotteland : Hôtel de Provence**
AP Entreprise Léon Grosse. Dossier n° 25. **Gotteland - Hôtel de Provence, 1891-1892**
AP Entreprise Léon Grosse : Dossier n° 25

Documents figurés

- **AC Aix-les-Bains. 1 O 182, n° 19. 1885. Maisons Blache père, vue axonométrique**
Aperçu des maisons de Mr Blache père. Rue de Genève et au Gigot / S.n. [Aix-les-Bains, mars 1885]. 1 vue axonométrique : encre ; 27 x 42 cm. (AC Aix-les-Bains : 1 O 182, n° 19)
AC Aix-les-Bains : 1 O 182, n° 19
- **AC Aix-les-Bains. 3 T 12. 1890. Champ de foire : vente des délaissés, vente des peupliers, plan**
Plan du champ de foire dans le pré Chevalley. Vente des délaissés, vente des peupliers / Jules Pin aîné, architecte. Aix-les-Bains, 8 décembre 1890. Ech. 1 : 1000. 1 plan sur calque : encre et coul. ; 48,5 x 58,5 cm. (AC Aix-les-Bains : 3 T 12)
AC Aix-les-Bains : 3 T 12
- **AC Aix-les-Bains. 3 T 12. 1891. Pré de foire : lotissement des terrains à vendre, plan**
Ville d'Aix-les-Bains, Pré de foire, [lotissement des terrains à vendre] / Jules Pin aîné, architecte. Aix-les-Bains, 1er octobre 1891. Ech. 1 : 500. 1 plan : coul. ; 50 x 60 cm. (AC Aix-les-Bains : 3 T 12)
AC Aix-les-Bains : 3 T 12
- **AP Entreprise Léon Grosse. Dossier n° 25. 1891. Immeuble Gotteland, sous-sol, plan**
Immeuble Gotteland. Projet de reconstruction de l'Hôtel de Provence. Sous-sol / J. S. Pin Aîné, architecte. Aix-les-Bains, 23 novembre 1891. Ech. 1 : 50. 1 tirage de plan rehaussé ; 46,5 x 54,5 cm. (AP Entreprise Léon Grosse. Dossier n° 25)
AP Entreprise Léon Grosse : Dossier n° 25
- **AP Entreprise Léon Grosse. Dossier n° 25. 1891. Immeuble Gotteland, rez-de-chaussée, plan**
Immeuble Gotteland. Projet de reconstruction de l'Hôtel de Provence. Rez-de-chaussée / J. S. Pin Aîné, architecte. Aix-les-Bains, 23 novembre 1891. Ech. 1 : 50. 1 tirage de plan rehaussé ; 49 x 56,5 cm. (AP Entreprise Léon Grosse. Dossier n° 25)
AP Entreprise Léon Grosse : Dossier n° 25

- **AP Entreprise Léon Grosse. Dossier n° 25. 1891. Immeuble Gotteland, 1er étage, plan Immeuble Gotteland. Projet de reconstruction de l'Hôtel de Provence. 1er étage / J. S. Pin Aîné, architecte.** Aix-les-Bains, 23 novembre 1891. Ech. 1 : 50. 1 tirage de plan rehaussé ; 49 x 56,5 cm. (AP Entreprise Léon Grosse. Dossier n° 25)
AP Entreprise Léon Grosse : Dossier n° 25
- **AP Entreprise Léon Grosse. Dossier n° 25. 1891. Immeuble Gotteland, mansardes, plan Immeuble Gotteland. Projet de reconstruction de l'Hôtel de Provence. Mansardes / J. S. Pin Aîné, architecte.** Aix-les-Bains, 17 novembre 1891. Ech. 1 : 50. 1 plan sur calque : encre et coul. ; 45,5 x 52,5 cm. (AP Entreprise Léon Grosse. Dossier n° 25)
AP Entreprise Léon Grosse : Dossier n° 25
- **AP Entreprise Léon Grosse. Dossier n° 25. 1891. Immeuble Gotteland, coupe transversale Immeuble Gotteland. Coupe transversale.** [Copie d'après plan de J. Pin du 23 novembre 1891] / L. Grosse et Cie, entreprise de travaux en bâtiment. Aix-les-Bains, [novembre 1891]. Ech. 1 : 50. 1 plan sur calque toilé : encre et coul. ; 48 x 34,5 cm. (AP Entreprise Léon Grosse. Dossier n° 25)
AP Entreprise Léon Grosse : Dossier n° 25
- **AP Entreprise Léon Grosse. Dossier n° 25. 1891. Immeuble Gotteland, façades Immeuble de Mr Gotteland. Façade latérale. Façade principale / [Jules Pin aîné, architecte].** Aix-les-Bains, [novembre 1891]. Ech. 1 : 50. 1 tirage de plan ; 50,5 x 69 cm. (AP Entreprise Léon Grosse. Dossier n° 25)
AP Entreprise Léon Grosse : Dossier n° 25
- **AP Entreprise Léon Grosse. Dossier n° 25. 1891. Immeuble Gotteland, plan de la toiture Immeuble Gotteland. Plan de la toiture / J. S. Pin Aîné, architecte.** Aix-les-Bains, 14 janvier 1892. Ech. 1 : 50. 1 plan sur calque : encre et coul. ; 41 x 56 cm. (AP Entreprise Léon Grosse. Dossier n° 25)
AP Entreprise Léon Grosse : Dossier n° 25
- **AP Entreprise Léon Grosse. Dossier n° 25. 1891. Immeuble Gotteland, plan d'appareillage, coupe Immeuble Gotteland. Coupe transversale. Coupe montrant les contre cœurs des fenêtres du 2e étage.** [Plan d'appareillage] / [L. Grosse et Cie, entrepreneurs]. Aix-les-Bains, [janvier 1892]. Ech. 1 : 10. 1 plan sur calque : encre et coul. ; 91 x 30,5 cm. (AP Entreprise Léon Grosse. Dossier n° 25)
AP Entreprise Léon Grosse : Dossier n° 25
- **AP Entreprise Léon Grosse. Dossier n° 25. 1891. Immeuble Gotteland, lucarnes, détails des pierres Mr Gotteland. Lucarnes.** [Détails des pierres : lucarnes, cheminée, chapiteaux des pilastres et des contre-pilastres des lucarnes] / [L. Grosse et Cie, entrepreneurs]. Aix-les-Bains, 26 janvier 1892. Ech. 1 : 10. 1 plan : crayon et coul. ; 55,5 x 72,5 cm. (AP Entreprise Léon Grosse. Dossier n° 25)
AP Entreprise Léon Grosse : Dossier n° 25
- **AP Entreprise Léon Grosse. Dossier n° 25. 1891. Immeuble Gotteland, salle à manger, corniche grandeur Immeuble Gotteland. Salle à manger. Corniche grandeur / J. S. Pin Aîné, architecte.** Aix-les-Bains, 3 mars 1892. Ech. 1 : 1. 1 plan sur calque : crayon et coul. ; 42,5 x 53,5 cm. (AP Entreprise Léon Grosse. Dossier n° 25)
AP Entreprise Léon Grosse : Dossier n° 25
- **AP Entreprise Léon Grosse. Dossier n° 25. 1891. Immeuble Gotteland, porche, portes-persiennes Immeuble Gotteland. Façade midi. Porche. Portes-persiennes / J. S. Pin Aîné, architecte.** Aix-les-Bains, 8 octobre 1892. Ech. 1 : 50. 1 plan sur calque ; 28,5 x 20,5 cm. (AP Entreprise Léon Grosse. Dossier n° 25)
AP Entreprise Léon Grosse : Dossier n° 25

- **AC Aix-les-Bains. 184 W 5, n° 210. 1948. Hôtel des Négociants, aménagement du rez-de-chaussée et de la terrasse**
Hôtel des Négociants. Monsieur Roger Quatrevalley, propriétaire. Aménagement du rez-de-chaussée et de la terrasse / Emmanuel Bellini, architecte. Cannes, septembre 1948. Ech. 1 : 50. 1 tirage de plan ; 58 x 54 cm. (AC Aix-les-Bains : 184 W 5, n° 210)
AC Aix-les-Bains : 184 W 5, n° 210
- **AC Aix-les-Bains. 184 W 84, n° 2976. 1963. Frangef, plans, masse, situation**
Frangef. Plans, masse, situation / J. Bertin, dessinateur, Ets Giblin-Lavault. Migennes, 23 septembre 1963. Ech. 1 : 500. 1 tirage de plan ; 52,5 x 72 cm. (AC Aix-les-Bains : 184 W 84, n° 2976)
AC Aix-les-Bains : 184 W 84, n° 2976
- **AC Aix-les-Bains. 184 W 84, n° 2976. 1963. Frangef, façades**
Frangef. Façades / J. Bertin, dessinateur, Ets Giblin-Lavault. Migennes, 8 novembre 1963. Ech. 1 : 50. 1 tirage de plan ; 72 x 108,5 cm. (AC Aix-les-Bains : 184 W 84, n° 2976)
AC Aix-les-Bains : 184 W 84, n° 2976
- **AC Aix-les-Bains. 183 W 12, n° 83 C 345. 1983. Plan parcellaire, détachement de propriété bâtie Immeuble, 18 square Alfred Boucher. Plan parcellaire.** [Détachement de propriété bâtie] / Yvon Claraz, géomètre-expert. Aix-les-Bains, octobre 1983. Ech. 1 : 1000. 1 tirage de plan ; 29,7 x 21 cm. (AC Aix-les-Bains : 183 W 12, n° 83 C 345)
AC Aix-les-Bains : 183 W 12, n° 83 C 345
- **Agence d'Architecte : Wimm. 2013. Hôtel Palma, plaquette du projet**
Hôtel Palma. [Plaquette du projet] / Wimm, architectes. Grenoble, 6 mars 2013. Ech. 1 : 500. 1 doc. numérique ; 29,7 x 42 cm. (Agence d'Architecte : Wimm. <http://wimm.fr/hotel-negociants/>)
Agence d'Architecte
- **AC Aix-les-Bains. Cp 38_95. [Vers 1910]. Hôtel des Négociants, carte postale**
Aix-les-Bains. Hôtel des Négociants. Rue de Genève. J. Butin, propriétaire. S.l. : s.n., [vers 1910]. 1 carte postale ; 9 x 14 cm. (AC Aix-les-Bains : Cp 38_95)
AC Aix-les-Bains : Cp 38_95
- **AC Aix-les-Bains. Cp 38_96. [vers 1910]. Hôtel des Négociants, carte postale Brun**
Aix-les-Bains. Hôtel des Négociants. Rue de Genève. J. Butin, propriétaire. Aix-les-Bains : L. Brun, [vers 1910]. 1 carte postale ; 9 x 14 cm. (AC Aix-les-Bains : Cp 38_96)
AC Aix-les-Bains : Cp 38_96
- **AC Aix-les-Bains. 6 Fi 1832. [Vers 1950]. Photogr., Auberge des Quatre Valets, les arcades**
[Auberge des Quatre Valets. Les arcades de la terrasse et leur décor] / Edouard Navello. Aix-les-Bains, [vers 1950]. 1 photogr. : plaque de verre ; [9 x 13 cm]. (AC Aix-les-Bains. Fonds Navello, n° 1832).
AC Aix-les-Bains : 6 Fi 1832
- **AC Aix-les-Bains. 6 Fi 3490. [Vers 1950]. Photogr., Auberge des Quatre Valets, la terrasse en hiver**
[Groupe sur la terrasse de l'Auberge des Quatre Valets, hiver. A droite, le maire Paul Dussuel] / Edouard Navello. Aix-les-Bains, [vers 1950]. 1 photogr. : plaque de verre ; [9 x 13 cm]. (AC Aix-les-Bains. Fonds Navello, n° 3490).
AC Aix-les-Bains : 6 Fi 3490
- **AC Aix-les-Bains. Cp 38_198. [Vers 1958]. Auberge des Quatre Valets, carte postale**
Auberge des Quatre Valets. [La terrasse] / Aix-les-Bains : Editions Télé, [vers 1958]. 1 carte postale ; 10 x 15 cm. (AC Aix-les-Bains : Cp 38_198)
AC Aix-les-Bains : Cp 38_198

Périodiques

- **Le Dauphiné Libéré. 2011. Article 10/12/2011, transformation hôtel Palma et commerces Deux nouveaux commerces dans l'ancien "Marché Plus".** *Le Dauphiné Libéré*, édition de Savoie, 10 décembre 2011.

Annexe 1

ANNEXE 1 Liste des propriétaires

ANNEXE 1

Liste des propriétaires

Murs :

Avant 1861 : Vachez Eugène, cafetier (maison)
1868 : Chevalley Caroline, veuve de Benoit Mollard
1873 : Blache Jean, négociant
1888 : Gotteland Louis, époux Blache, corroyeur à Chambéry
1903 : Gotteland Pauline
1914 : Noirat Eugène, entrepreneur de transport à Chambéry
1923 : Buttin Jacques
1933 : Bochet Jules, négociant en vins à Hermillon (Savoie)
1936 : Quatrevalley Roger, pharmacien
1943 : la veuve et les héritiers de Roger Quatrevalley, à Tresserve
1947 : Quatrevalley Roger, époux Lille Paulette, hôtelier
2011 : SCI Val 5, représentée par Dominique Nogues, gérant
Fond de commerce (propriétaire, gérant et/ou enseigne) :
Hôtel (sans restaurant à partir de 1964)
[1882-1890] : Gotteland, propriétaire (Hôtel de Provence)
1892-1908 : Cathelin Jacques, dit Marin, aubergiste (Hôtel de Provence)
1909-1922 : Buttin Jacques (Hôtel des Négociants)
1922-[?] : Férotin Charles, hôtelier (Hôtel des Négociants)
1939-[1947] : Mme Féline (Hôtel des Négociants : 40 lits)
1948-[1964] : Quatrevalley Roger, hôtelier (Auberge des Quatre Valets : 28 lits)
[1976- ?] : Hôtel Palma (16 chambres, 2 étoiles)
[vers 2010] : Hôtel Palma (annexe de l'hôtel Chez la Mère Michaud : 14 chambres)
Supérette (raison sociale ou enseigne)
1964-[?] : Société d'Alimentation Générale du Revard (Groupe Frangef, siège à Longjumeau)
[?]-2011 : Marché Plus
2012 : Alfred (décoration) et La Vie Claire (produits bio)

Annexe 2

ANNEXE 2 Devis estimatif (extraits), [novembre 1891]

ANNEXE 2

Immeuble de Mr Gotteland. Projet de reconstruction de l'Hôtel de Provence. Devis estimatif (extraits), [novembre 1891]. (AP Entreprise Léon Grosse. Dossier n° 25, 1891-1892)

Maçonneries :

Maçonnerie en élévation de moellons et mortier de chaux hydraulique à 2 parements...

Maçonnerie en briques polies pour contre-cœurs de fenêtres

Pierre de taille :

Pilier en pierre dure d'Antoger piquée pour pilier sous-sol

Escalier du sous-sol taillé à la grosse boucharde

Pierre dure de Villebois ou similaire en place :

- pour pilastres

- pour cordon RT [rez-terre]

- pour socles portes et coudières

Seuils en pierre dure formant marche

Seuils en pierre dure

Balcons en pierre dure avec goutte pendante

Consoles en pierre dure

Bordures de trottoir de 0,15 en pierre de taille en place pour le porche

Molasse :

Pierre de taille tendre ou molasse pour encadrements de portes et fenêtres moulurés formant crosses et lancis, tableau de 0,30 RT et 0,22 aux étages

Plus value pour consoles sur fenêtres du 2e [NB : dans Cahier des charges générales et particulières par Jules Pin Ainé, architecte, 17 novembre 1891 : "La pierre de taille en molasse sera remplacée par du moulage en ciment".]

Ciments :

Plinthes en ciment pour sous-sol

Enduit extérieur pour soubassement RT formant plinthe avec ressaut sous pilastres

Soubassement en chaux lourde avec joints simulés, bossages pr R. de ch. au mètre carré réel, enduit de 0,03 à 0,04 épaisseur

Pilastre d'angle en chaux lourde et ciment de 0,03 à 0,05 épais. formant retour de cordons de plinthe, bandeaux etc. y compris échafaudage et motifs

Cordon en ciment mouluré poussé au calibre ou en ciment moulé

Plus-value pour triglyphes

Panneaux en chaux lourde moulurés pour frise

Soubassement chaux lourde formant plinthes

Travaux légers :

Corniche au plâtre poussée au calibre G. salle

Cheminées en marbre double cadre, chenets intérieurs, faïence, rideaux, etc. RT, 1er et 2e étage

[NB : dans Cahier des charges générales et particulières par Jules Pin Ainé, architecte, 17 novembre 1891 : "cloisons en briques creuses d'Albens"]

Charpente et couverture :

Plancher sous pieds en lames pitchpin de 0,10 à 0,12 clouées sur lambourdes fixées dans le béton

Plancher en lames de choix de 0,10 à 0,12 clouées sur lambourdes fixées sur le faux plancher lambourdes comprises

Plancher sous combles en planches sapin de 0,027 épais. pose sur solives 8/16 pr recevoir le plafond des mansardes

Toiture et couverture en tuiles Bossot à glissement y compris lattis... [Tuiles Bossot, Ciry-le-Noble (Saône-et-Loire)]

Plafond d'avant-toit comprenant bavette, virevents, gorge sous chéneaux pose sur tasseaux en place

Plus-value pour corniche sous plafond d'avant-toit avec ressauts de pilastres en place

Escalier en bois dur de 0,04, soit noyer de 1,10 de largeur avec filet et boudin, retour à l'anglaise, platebande sur palier sans plus-value. Marches : 72 [NB : dans Cahier des charges générales et particulières par Jules Pin Ainé, architecte, 17 novembre 1891 : "L'escalier à quartier tournant sera en bois dur à un mètre dix cent. de largeur avec crémaillère de 0,06, contremarches de 0,03, marches de 0,04 avec boudins et filets, et retours de marches à l'anglaise. La main courante sera en bois de noyer, profil olive, bien raccordée suivant la courbe de la rampe, mise en place, poncée et cirée" ; "Tout le zinc à employer proviendra de la société de la Vieille Montagne et sera du n°14, la marque sera exigée".]

Fers et fontes :

Balcon ou barrière en fer ou fonte rendu posé

Rampe d'escalier à col de cygne, avec rosace et astragales dans le milieu ; en place

Fers pour galerie de rideaux

Chassis grand modèle pour tuiles Bossot

Grille en fer forgé pour porte d'entrée

Menuiseries :

Porte d'entrée en noyer, petit cadre et panneaux moulurés pour les parties pleines avec impostes et dormant de 0,10 pour recevoir des persiennes

Porte à balcon en noyer

Fenêtres en bois de noyer [...] s'ouvrant à noix et gueule de loup

Persiennes en sapin, côtés bois dur, bâtis 0,034

Jalousies système Wolff ou Righetti, sans cordes avec baldaquins fonte y compris pose et peinture [NB : dans Cahier des charges générales et particulières par Jules Pin Ainé, architecte, 17 novembre 1891 : "Les fenêtres des étages seront munies de jalousies, système Wolff de Lyon ou similaire, soit à tiges de fer en remplacement des cordes de tirages".]

Volets mobiles pour portes de la Gde salle donnant sur le porche, et sur la rue ainsi que sur la cage d'escalier, en sapin avec cadre bois dur formant panneau

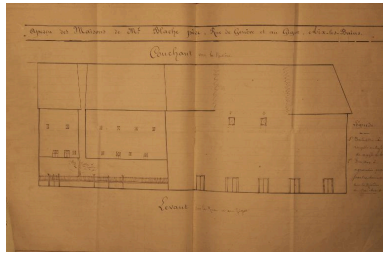
Peintures :

Peinture au silicate pour ciments et molasse

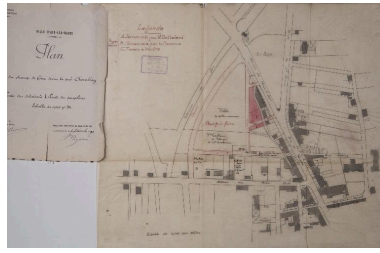
Contre-cœurs imitation briques

Montant du forfait : 54 500

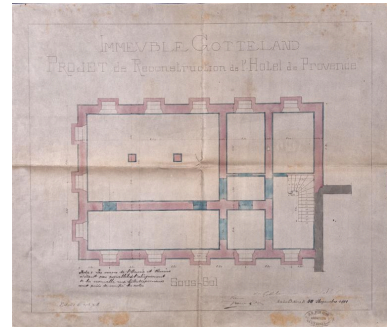
Illustrations



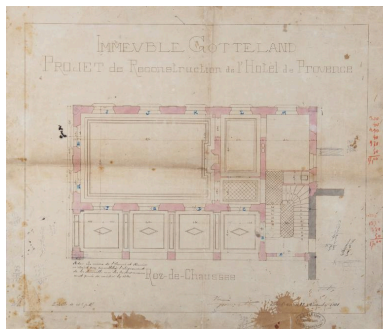
Maisons Blanche père :
 vue axonométrique, 1885
 Repro. Denys Harreau
 IVR82_20157300290NUCB



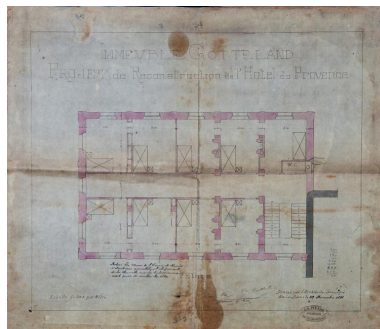
Immeuble Gotteland :
 plan masse, 1890
 Repro. Denys Harreau
 IVR82_20157300292NUCB



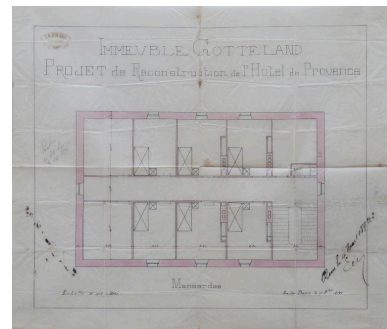
Reconstruction de l'Hôtel de
 Provence : plan du sous-sol, 1891
 Repro. Denys Harreau
 IVR82_20157300279NUCB



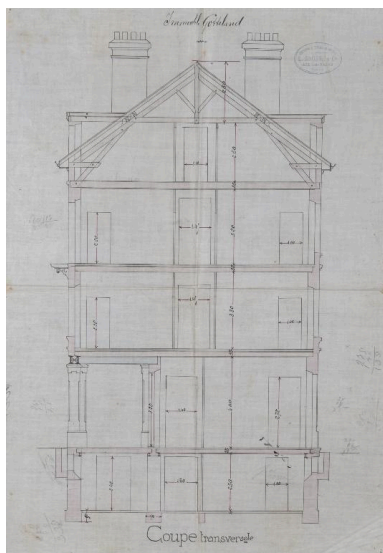
Reconstruction de l'Hôtel de
 Provence : plan du
 rez-de-chaussée, 1891
 Repro. Denys Harreau
 IVR82_20157300280NUCB



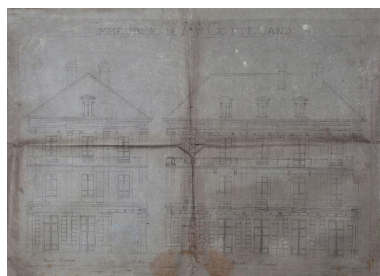
Reconstruction de l'Hôtel de
 Provence : plan du 1er étage, 1891
 Repro. Denys Harreau
 IVR82_20157300281NUCB



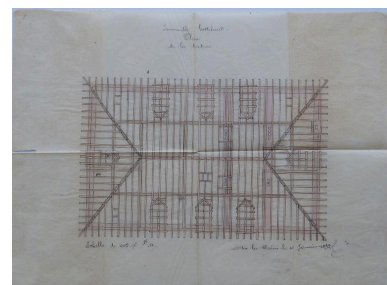
Reconstruction de l'Hôtel de
 Provence : plan de
 l'étage de comble, 1891
 Repro. Denys Harreau
 IVR82_20157300282NUCB



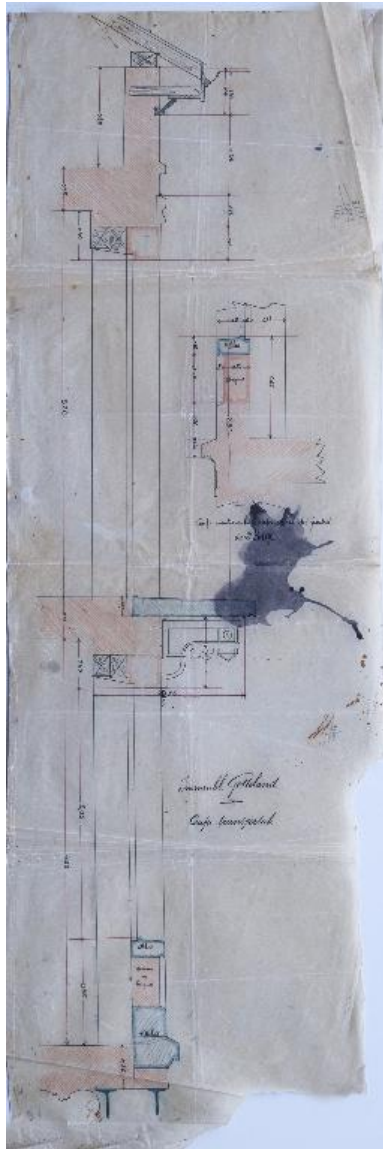
Reconstruction de l'Hôtel de
 Provence : coupe transversale, 1891
 Repro. Denys Harreau
 IVR82_20157300283NUCB



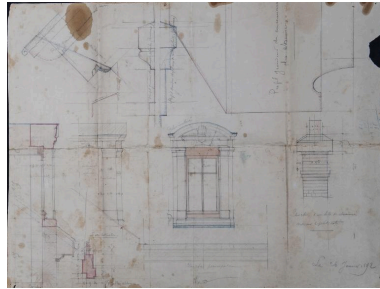
Reconstruction de l'Hôtel de
 Provence : élévations, 1891
 Repro. Denys Harreau
 IVR82_20157300284NUCB



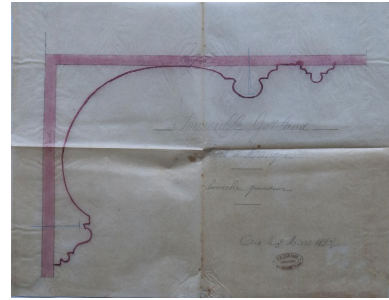
Reconstruction de l'Hôtel de
 Provence : plan de la toiture, 1891
 Repro. Denys Harreau
 IVR82_20157300285NUCB



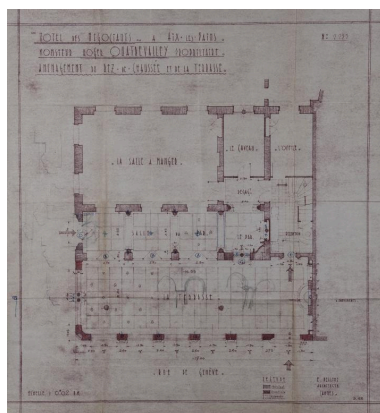
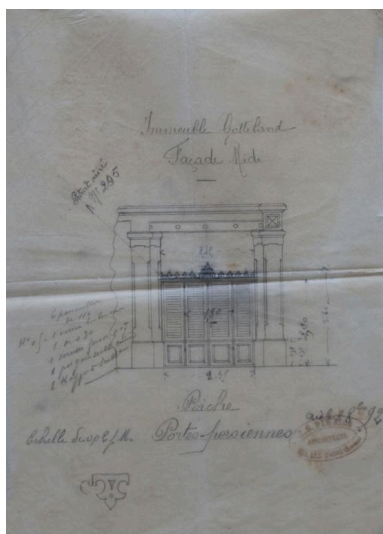
Reconstruction de l'Hôtel de Provence : plan d'appareillage, coupes, 1891
 Repro. Denys Harreau
 IVR82_20157300286NUCB



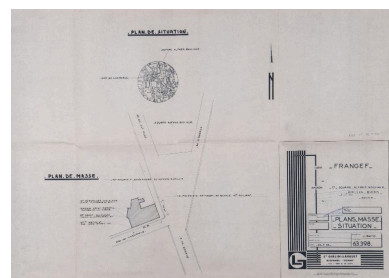
Reconstruction de l'Hôtel de Provence : lucarnes, détails des pierres, 1891
 Repro. Denys Harreau
 IVR82_20157300287NUCB



Reconstruction de l'Hôtel de Provence : salle à manger, corniche grandeur (éch. 1/1), 1891
 Repro. Denys Harreau
 IVR82_20157300288NUCB

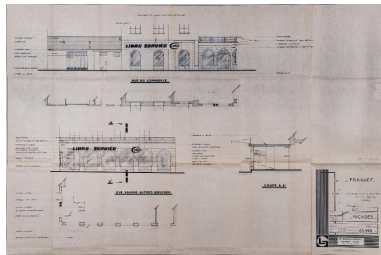


Hôtel des Négociants : plan du rez-de-chaussée et de la terrasse, 1948
 Repro. Denys Harreau
 IVR82_20157300276NUCB

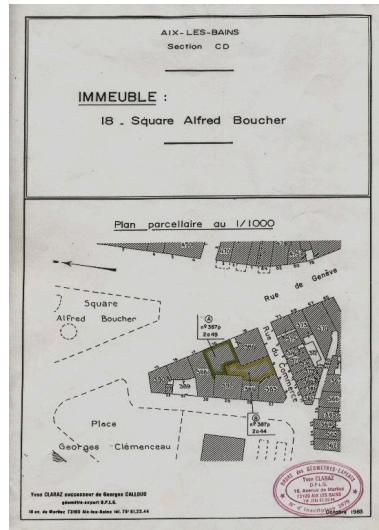


Plans, masse et situation, 1963
 Repro. Denys Harreau
 IVR82_20157300277NUCB

Reconstruction de l'Hôtel
 de Provence : porche, détail
 des portes-persiennes, 1891
 Repr. Denys Harreau
 IVR82_20157300289NUCB



Aménagement d'une supérette
 (enseigne Codec) : plan,
 élévations et coupe, 1963
 Repr. Denys Harreau
 IVR82_20157300278NUCB



Plan parcellaire, détachement
 de propriété bâtie, 1983
 Repr. Denys Harreau
 IVR82_20157300959NUCB



Plaquette du projet, agence
 d'architecte Wimm, 2013
 Repr. Denys Harreau
 IVR82_20157300976NUCB



Hôtel des Négociants,
 carte postale, vers 1910
 Repr. Denys Harreau
 IVR82_20157300977NUCB



Hôtel des Négociants, carte
 postale L. Brun, vers 1910
 Repr. Denys Harreau
 IVR82_20157300978NUCB



Auberge des Quatre Valets,
 les arcades de la terrasse
 et leur décor, vers 1950
 Repr. Denys Harreau
 IVR82_20157300980NUCB



Auberge des Quatre Valets, la terrasse
 en hiver (le maire Paul Dussuel,
 à droite de l'image), vers 1950
 Repr. Denys Harreau
 IVR82_20157300981NUCB



Auberge des Quatre Valets, la
 terrasse, carte postale, vers 1958
 Repr. Denys Harreau
 IVR82_20157300979NUCB



Vue d'ensemble depuis le nord-est
 Phot. Denys Harreau
 IVR82_20157300962NUCA



Vue générale depuis l'est
Phot. Denys Harreau
IVR82_20157300960NUCA



Vue de trois-quart depuis le sud-est
Phot. Denys Harreau
IVR82_20157300963NUCA



Élévation latérale, vue de
trois-quart depuis le sud-est
Phot. Denys Harreau
IVR82_20157300969NUCA



Élévation postérieure, vue de
trois-quart depuis le sud-ouest
Phot. Denys Harreau
IVR82_20157300966NUCA



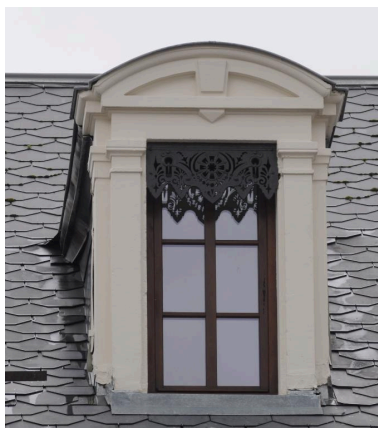
Les baies du rez-de-
chaussée commercial sur la
rue du Commerce, au sud
Phot. Denys Harreau
IVR82_20157300968NUCA



Baies en plein cintre et colonnes
jumelées des anciennes arcades
de la terrasse du restaurant
Phot. Denys Harreau
IVR82_20157300967NUCA



Lucarnes "en pierres factices"
amortissant les trois travées
centrales de la façade
Phot. Denys Harreau
IVR82_20157300961NUCA



Détail sur un des deux balcons en
pierre de la façade, avec consoles en
pierre et garde-corps en fer ou fonte
Phot. Denys Harreau
IVR82_20157300965NUCA

Détail sur une lucarne à fronton
cintrée et lambrequin ajouré en fonte
Phot. Denys Harreau
IVR82_20157300970NUCA



Détail sur une baie de la façade,
avec contre-cœurs en briques
Phot. Denys Harreau
IVR82_20157300964NUCA

Dossiers liés

Dossiers de synthèse :

Généralités (IA73001081) Rhône-Alpes, Savoie, Aix-les-Bains

Hôtels de voyageurs (IA73001080) Rhône-Alpes, Savoie, Aix-les-Bains

Oeuvre(s) contenue(s) :

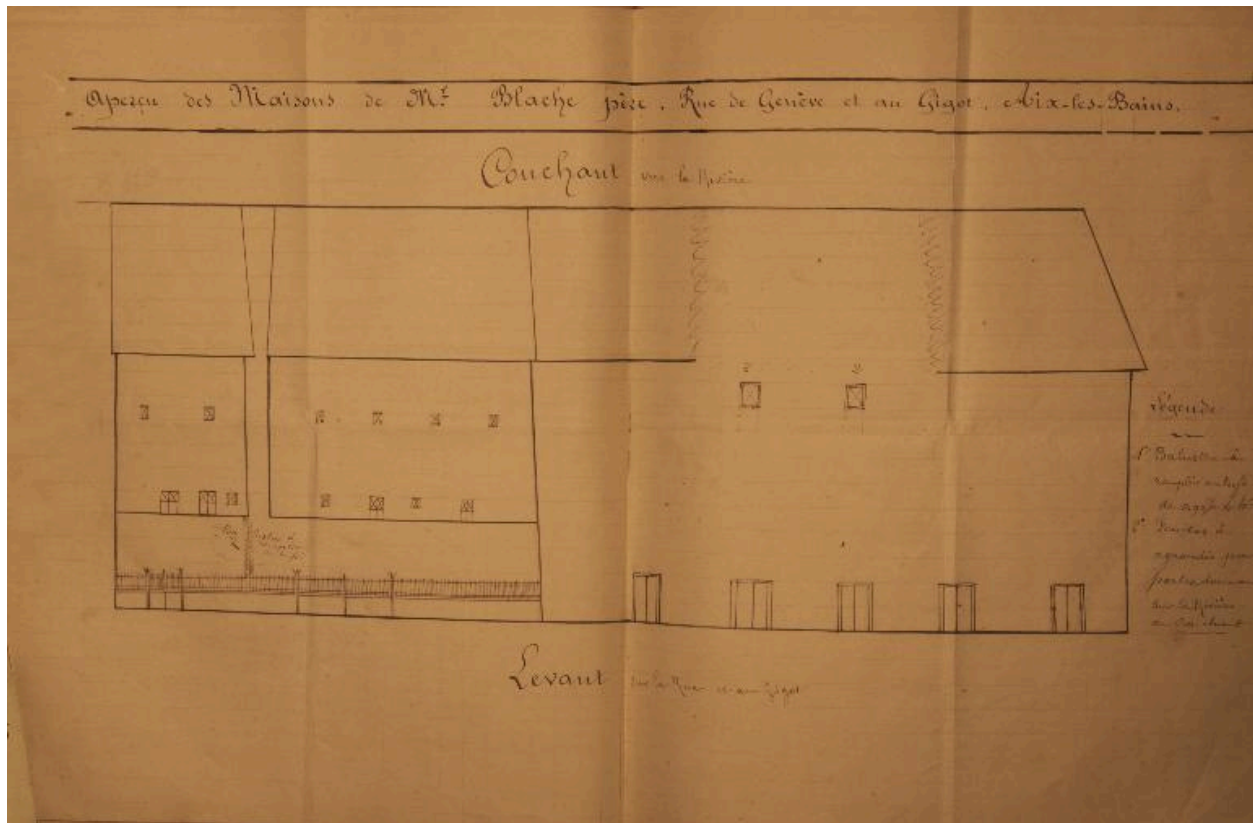
Oeuvre(s) en rapport :

Promenade du Gigot, puis square du Gigot, puis square Alfred Boucher (IA73001140) Rhône-Alpes, Savoie, Aix-les-Bains, Ville basse

Secteur urbain, Ville basse (IA73001161) Aix-les-Bains, Ville basse

Auteur(s) du dossier : Philippe Gras, Elsa Belle

Copyright(s) : © Région Rhône-Alpes, Inventaire général du patrimoine culturel ; © Ville d'Aix-les-Bains



Maisons Blache père : vue axonométrique, 1885

Référence du document reproduit :

- **AC Aix-les-Bains. 1 O 182, n° 19. 1885. Maisons Blache père, vue axonométrique**
Aperçu des maisons de Mr Blache père. Rue de Genève et au Gigot / S.n. [Aix-les-Bains, mars 1885]. 1 vue axonométrique : encre ; 27 x 42 cm. (AC Aix-les-Bains : 1 O 182, n° 19)
AC Aix-les-Bains : 1 O 182, n° 19

IVR82_20157300290NUCB

Auteur de l'illustration (reproduction) : Denys Harreau

Date de prise de vue : 2015

© Archives municipales d'Aix-les-Bains

reproduction soumise à autorisation du titulaire des droits d'exploitation



Immeuble Gotteland : plan masse, 1890

Référence du document reproduit :

- **AC Aix-les-Bains. 3 T 12. 1890. Champ de foire : vente des délaissés, vente des peupliers, plan**
Plan du champ de foire dans le pré Chevalley. Vente des délaissés, vente des peupliers / Jules Pin aîné,
architecte. Aix-les-Bains, 8 décembre 1890. Ech. 1 : 1000. 1 plan sur calque : encre et coul. ; 48,5 x 58,5 cm.
(AC Aix-les-Bains : 3 T 12)
AC Aix-les-Bains : 3 T 12

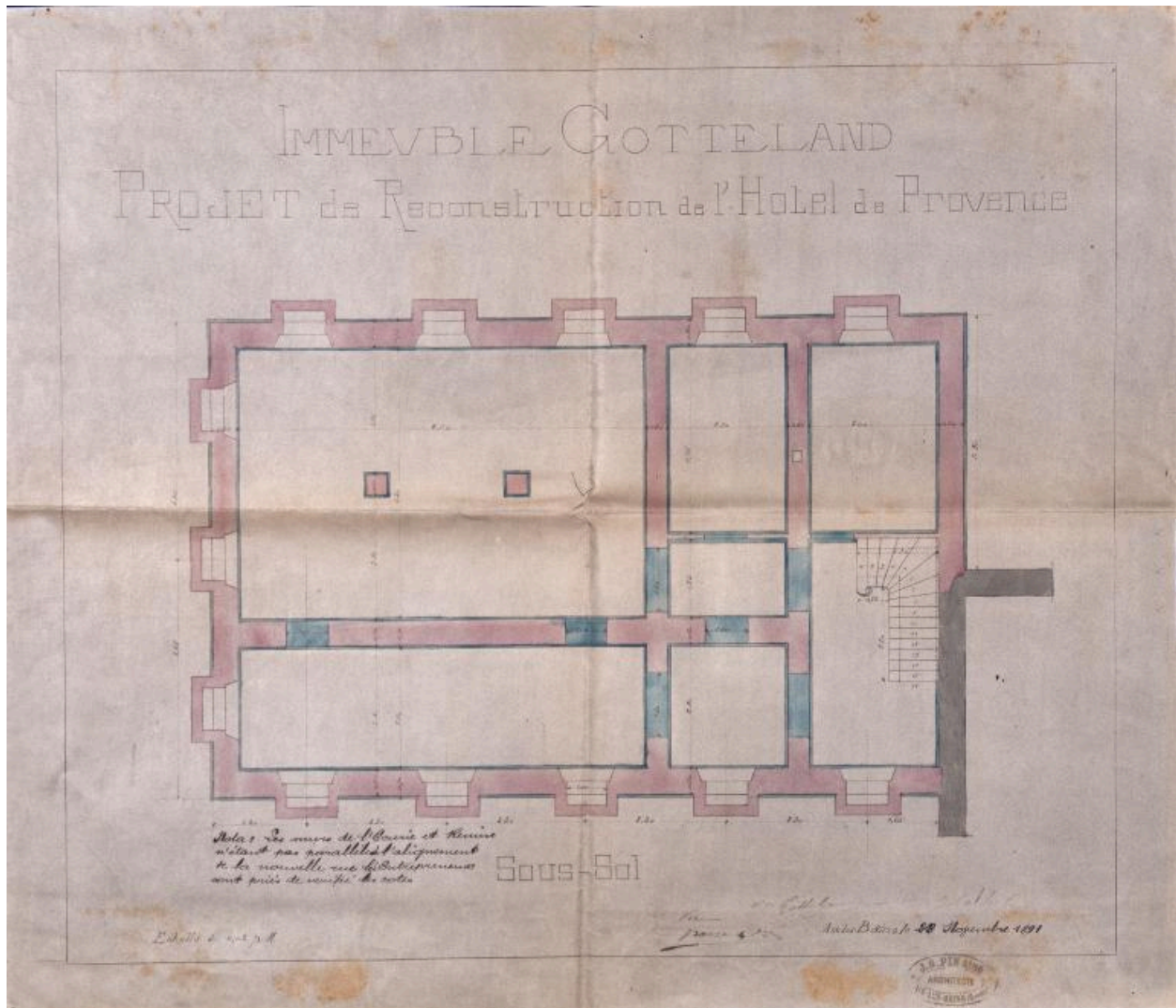
IVR82_20157300292NUCB

Auteur de l'illustration (reproduction) : Denys Harreau

Date de prise de vue : 2015

© Archives municipales d'Aix-les-Bains

reproduction soumise à autorisation du titulaire des droits d'exploitation



Reconstruction de l'Hôtel de Provence : plan du sous-sol, 1891

Référence du document reproduit :

- **AP Entreprise Léon Grosse. Dossier n° 25. 1891. Immeuble Gotteland, sous-sol, plan Immeuble Gotteland. Projet de reconstruction de l'Hôtel de Provence. Sous-sol / J. S. Pin Ainé, architecte.** Aix-les-Bains, 23 novembre 1891. Ech. 1 : 50. 1 tirage de plan rehaussé ; 46,5 x 54,5 cm. (AP Entreprise Léon Grosse. Dossier n° 25)
AP Entreprise Léon Grosse : Dossier n° 25

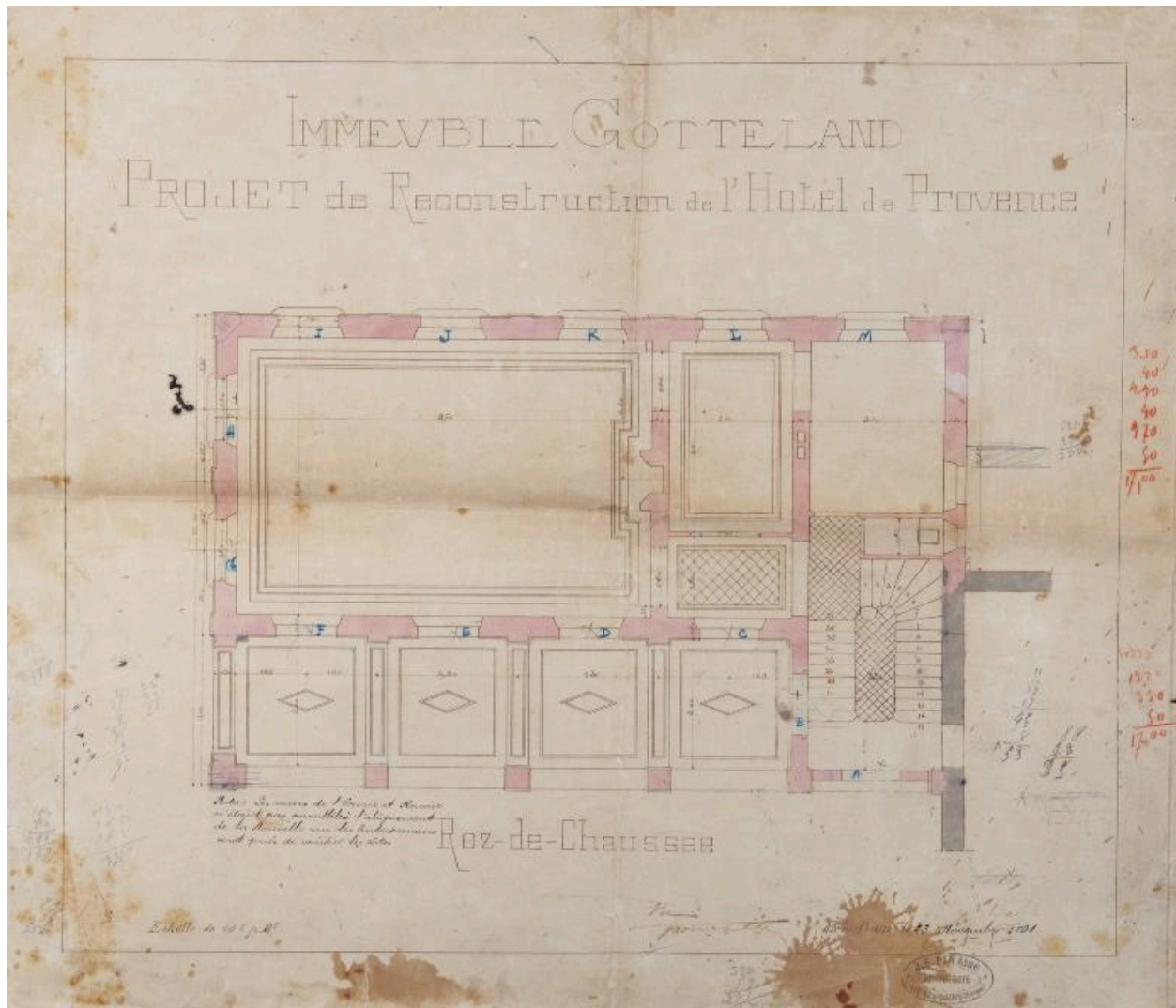
IVR82_20157300279NUCB

Auteur de l'illustration (reproduction) : Denys Harreau

Date de prise de vue : 2015

© Archives municipales d'Aix-les-Bains

reproduction soumise à autorisation du titulaire des droits d'exploitation



Reconstruction de l'Hôtel de Provence : plan du rez-de-chaussée, 1891

Référence du document reproduit :

- **AP Entreprise Léon Grosse. Dossier n° 25. 1891. Immeuble Gotteland, rez-de-chaussée, plan Immeuble Gotteland. Projet de reconstruction de l'Hôtel de Provence. Rez-de-chaussée / J. S. Pin Ainé,** architecte. Aix-les-Bains, 23 novembre 1891. Ech. 1 : 50. 1 tirage de plan rehaussé ; 49 x 56,5 cm. (AP Entreprise Léon Grosse. Dossier n° 25)
AP Entreprise Léon Grosse : Dossier n° 25

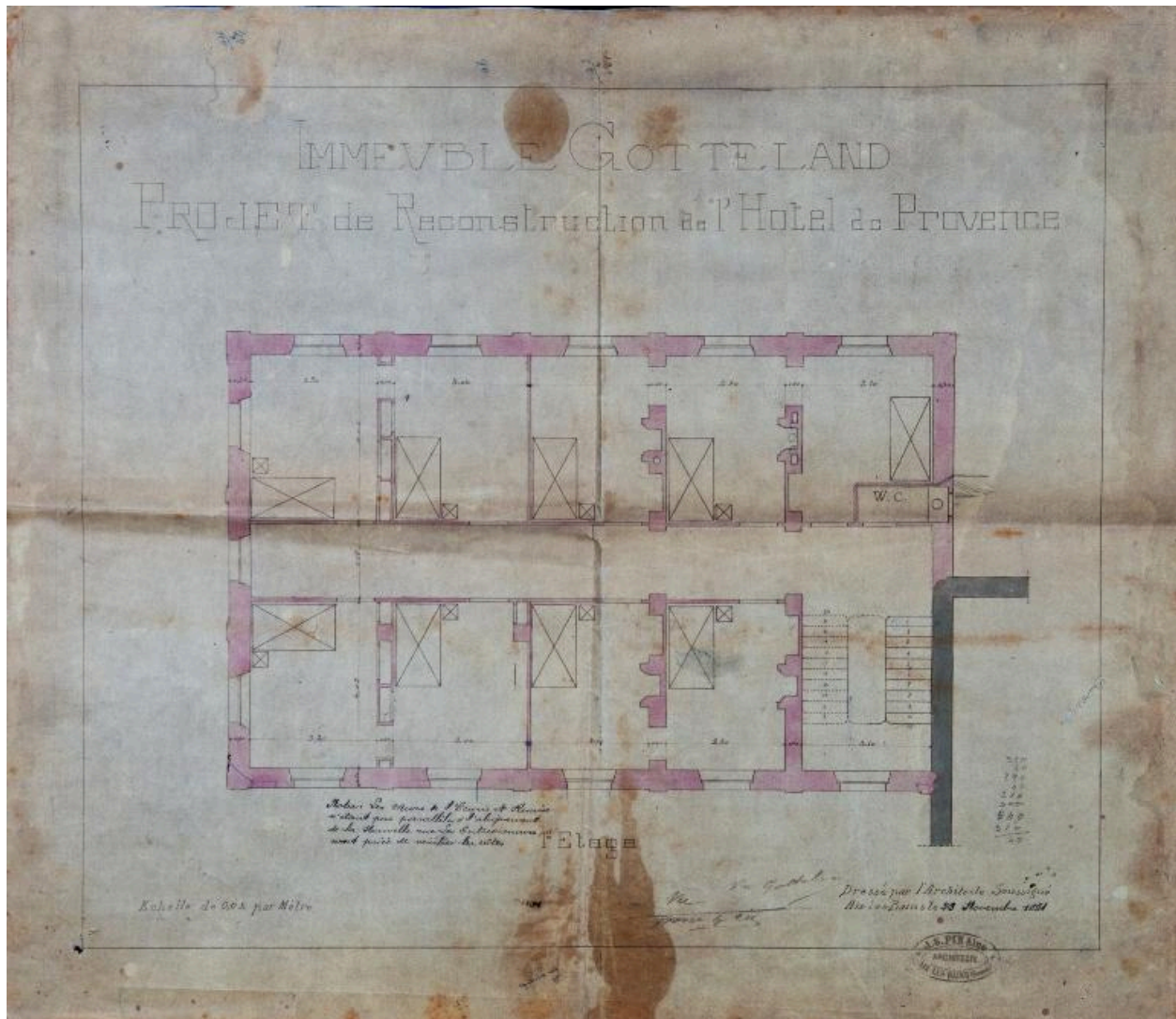
IVR82_20157300280NUCB

Auteur de l'illustration (reproduction) : Denys Harreau

Date de prise de vue : 2015

© Archives municipales d'Aix-les-Bains

reproduction soumise à autorisation du titulaire des droits d'exploitation



Reconstruction de l'Hôtel de Provence : plan du 1er étage, 1891

Référence du document reproduit :

- **AP Entreprise Léon Grosse. Dossier n° 25. 1891. Immeuble Gotteland, 1er étage, plan Immeuble Gotteland. Projet de reconstruction de l'Hôtel de Provence. 1er étage / J. S. Pin Ainé, architecte. Aix-les-Bains, 23 novembre 1891. Ech. 1 : 50. 1 tirage de plan rehaussé ; 49 x 56,5 cm. (AP Entreprise Léon Grosse. Dossier n° 25)**
AP Entreprise Léon Grosse : Dossier n° 25

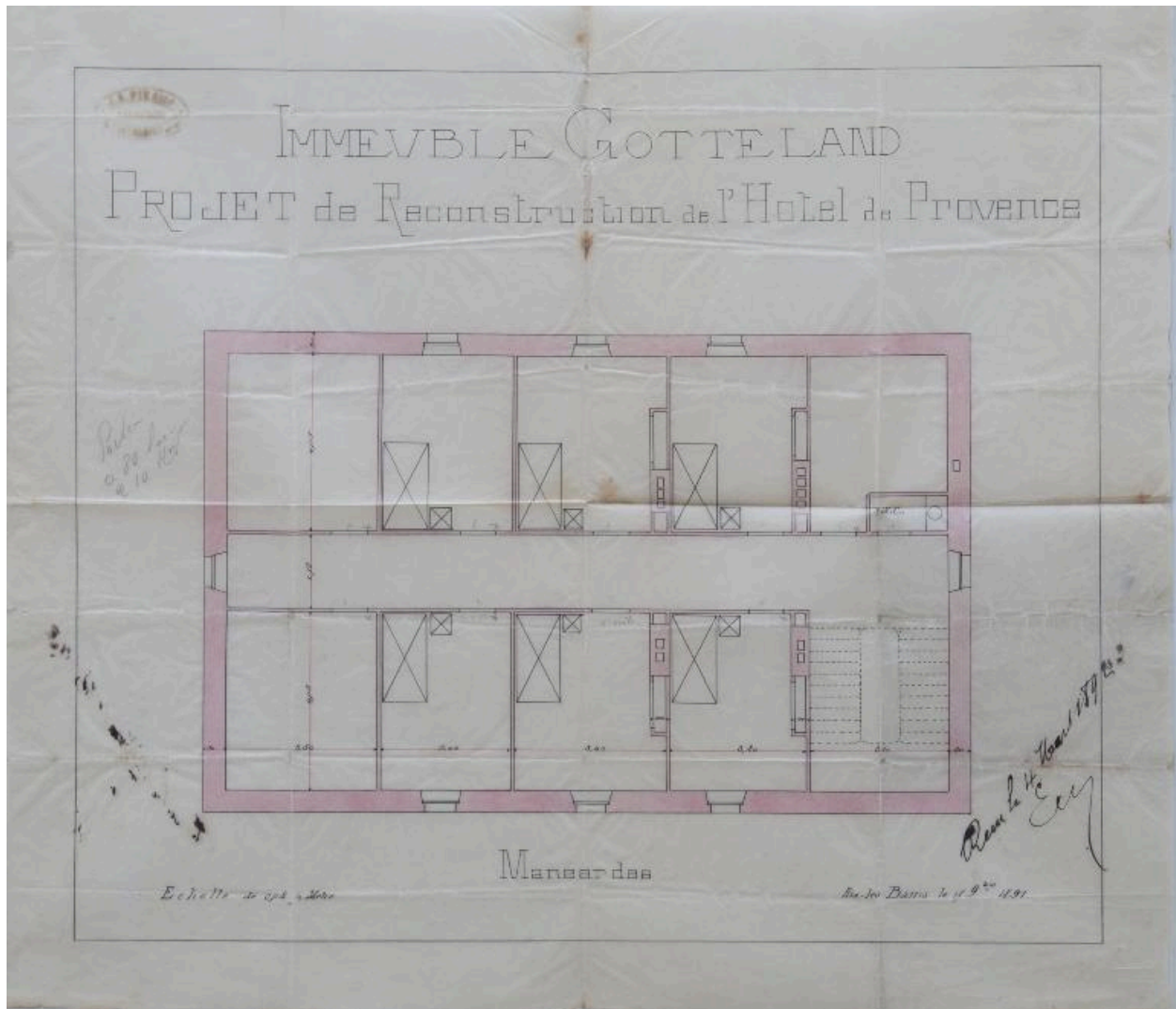
IVR82_20157300281NUCB

Auteur de l'illustration (reproduction) : Denys Harreau

Date de prise de vue : 2015

© Archives municipales d'Aix-les-Bains

reproduction soumise à autorisation du titulaire des droits d'exploitation



Reconstruction de l'Hôtel de Provence : plan de l'étage de comble, 1891

Référence du document reproduit :

- **AP Entreprise Léon Grosse. Dossier n° 25. 1891. Immeuble Gotteland, mansardes, plan Immeuble Gotteland. Projet de reconstruction de l'Hôtel de Provence. Mansardes / J. S. Pin Ainé,** architecte. Aix-les-Bains, 17 novembre 1891. Ech. 1 : 50. 1 plan sur calque : encre et coul. ; 45,5 x 52,5 cm. (AP Entreprise Léon Grosse. Dossier n° 25)
AP Entreprise Léon Grosse : Dossier n° 25

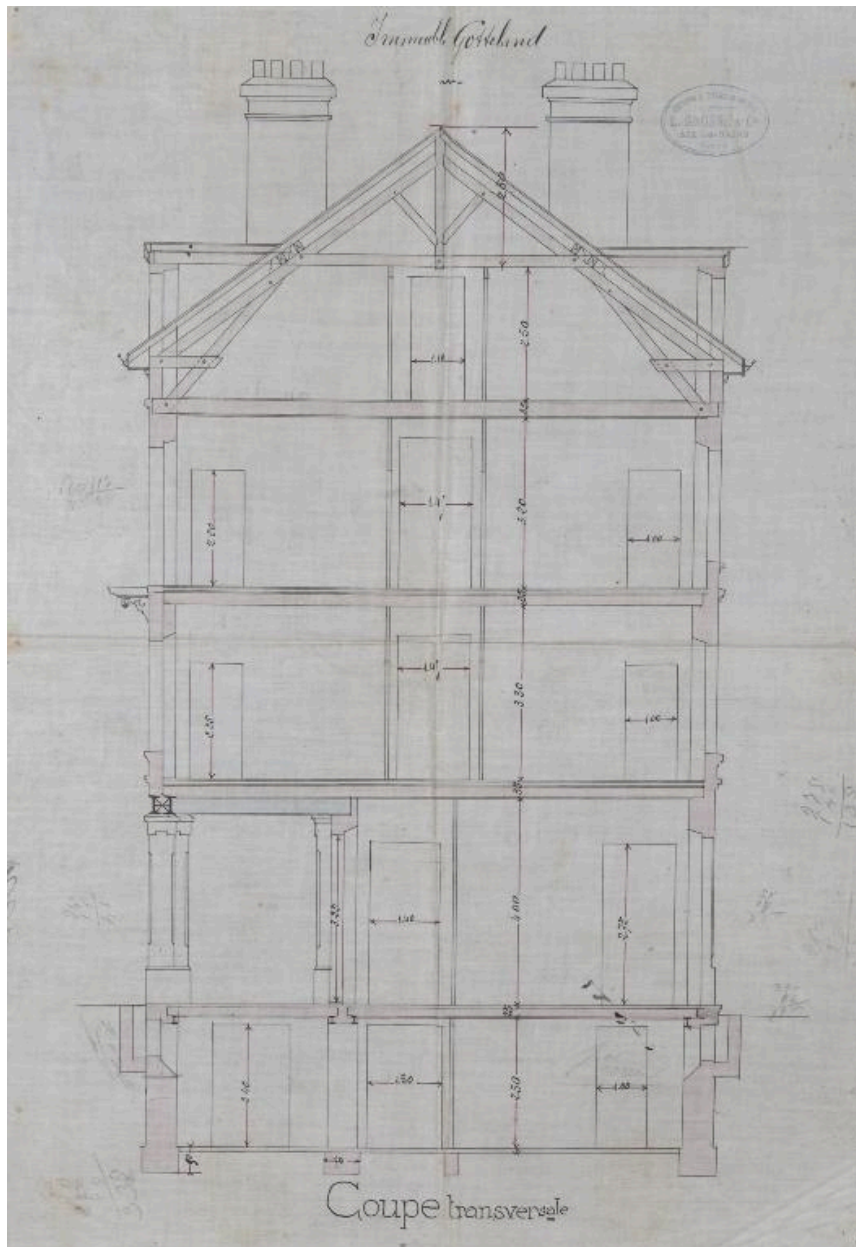
IVR82_20157300282NUCB

Auteur de l'illustration (reproduction) : Denys Harreau

Date de prise de vue : 2015

© Archives municipales d'Aix-les-Bains

reproduction soumise à autorisation du titulaire des droits d'exploitation



Reconstruction de l'Hôtel de Provence : coupe transversale, 1891

Référence du document reproduit :

- **AP Entreprise Léon Grosse. Dossier n° 25. 1891. Immeuble Gotteland, coupe transversale**
Immeuble Gotteland. Coupe transversale. [Copie d'après plan de J. Pin du 23 novembre 1891] / L. Grosse et Cie, entreprise de travaux en bâtiment. Aix-les-Bains, [novembre 1891]. Ech. 1 : 50. 1 plan sur calque toilé : encre et coul. ; 48 x 34,5 cm. (AP Entreprise Léon Grosse. Dossier n° 25)
AP Entreprise Léon Grosse : Dossier n° 25

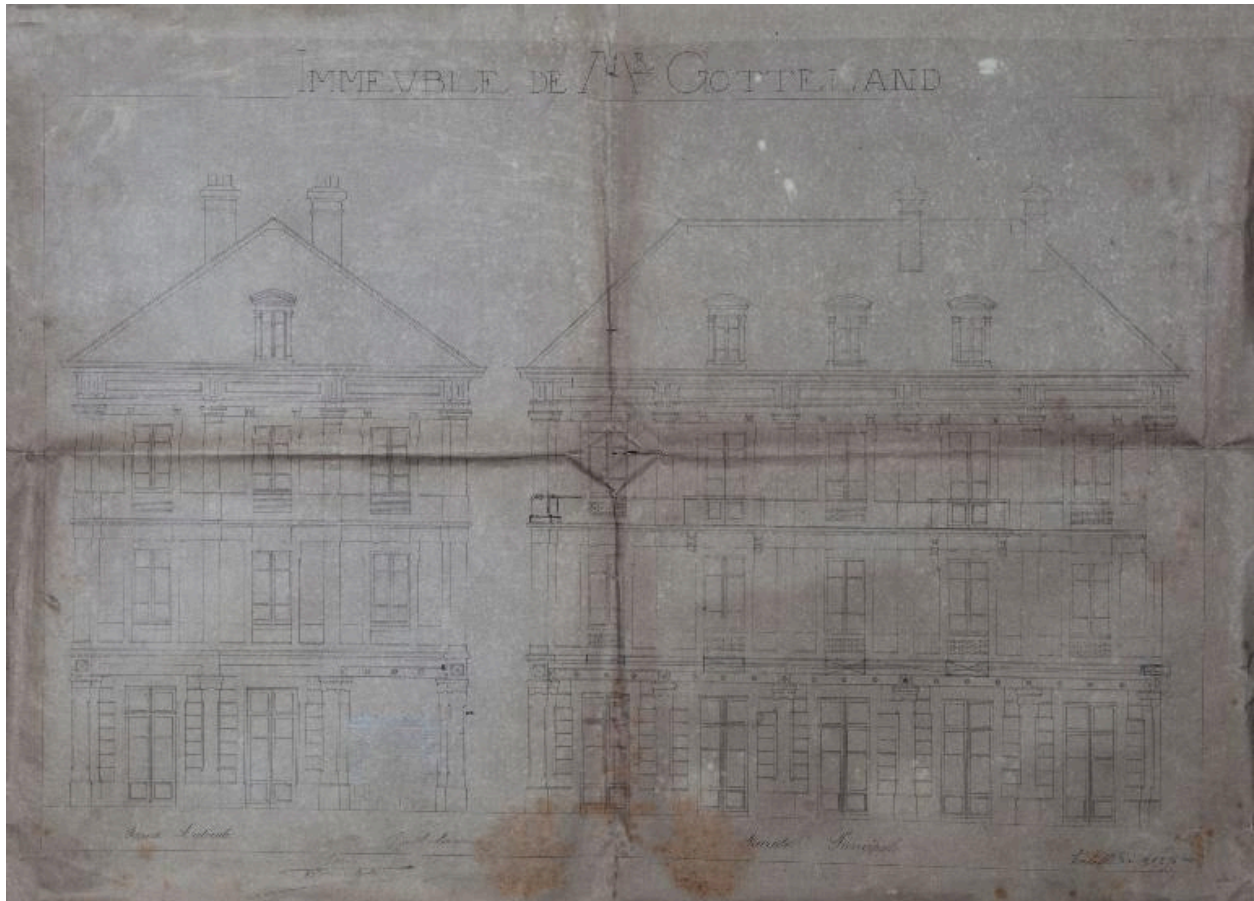
IVR82_20157300283NUCB

Auteur de l'illustration (reproduction) : Denys Harreau

Date de prise de vue : 2015

© Archives municipales d'Aix-les-Bains

reproduction soumise à autorisation du titulaire des droits d'exploitation



Reconstruction de l'Hôtel de Provence : élévations, 1891

Référence du document reproduit :

- **AP Entreprise Léon Grosse. Dossier n° 25. 1891. Immeuble Gotteland, façades Immeuble de Mr Gotteland. Façade latérale. Façade principale** / [Jules Pin aîné, architecte]. Aix-les-Bains, [novembre 1891]. Ech. 1 : 50. 1 tirage de plan ; 50,5 x 69 cm. (AP Entreprise Léon Grosse. Dossier n° 25)
AP Entreprise Léon Grosse : Dossier n° 25

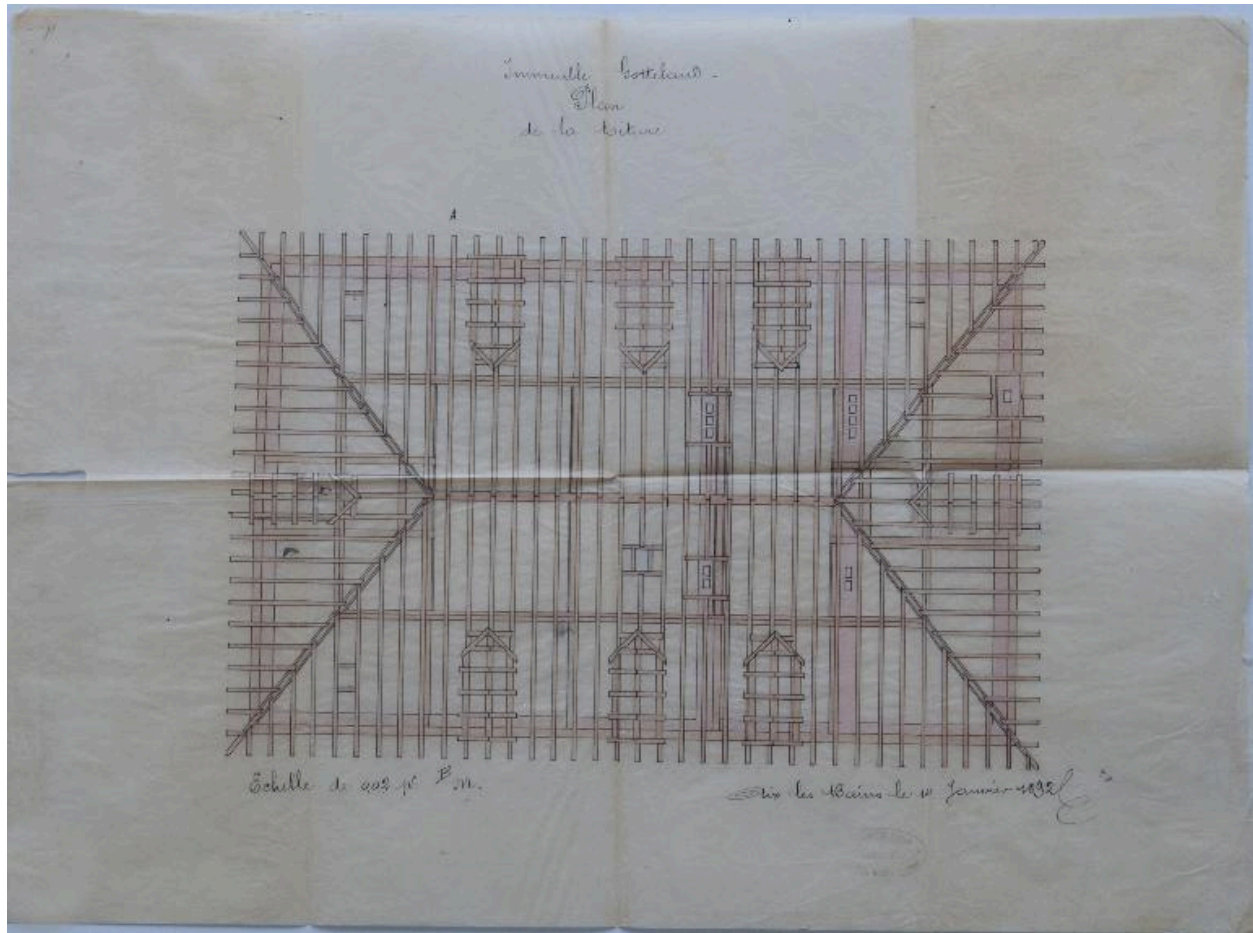
IVR82_20157300284NUCB

Auteur de l'illustration (reproduction) : Denys Harreau

Date de prise de vue : 2015

© Archives municipales d'Aix-les-Bains

reproduction soumise à autorisation du titulaire des droits d'exploitation



Reconstruction de l'Hôtel de Provence : plan de la toiture, 1891

Référence du document reproduit :

- **AP Entreprise Léon Grosse. Dossier n° 25. 1891. Immeuble Gotteland, plan de la toiture**
Immeuble Gotteland. Plan de la toiture / J. S. Pin Ainé, architecte. Aix-les-Bains, 14 janvier 1892. Ech. 1 : 50. 1 plan sur calque : encre et coul. ; 41 x 56 cm. (AP Entreprise Léon Grosse. Dossier n° 25)
AP Entreprise Léon Grosse : Dossier n° 25

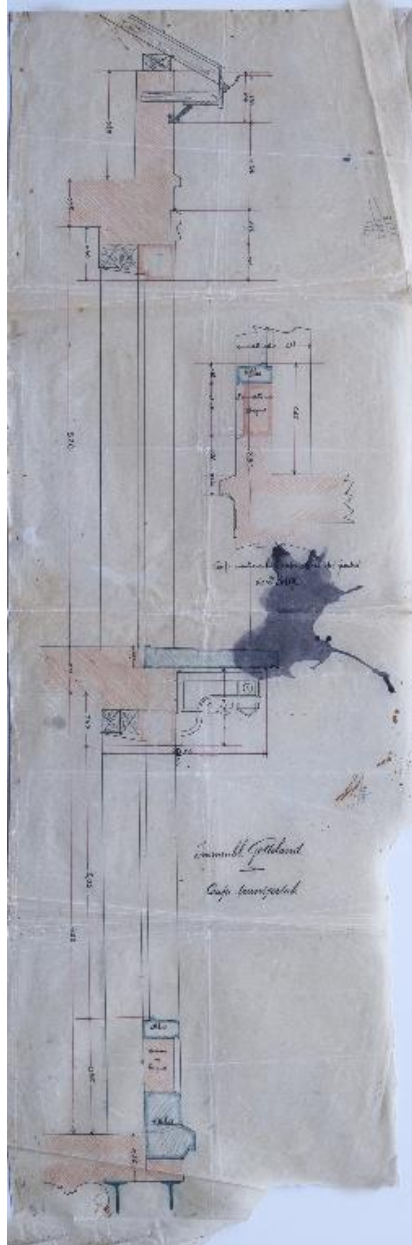
IVR82_20157300285NUCB

Auteur de l'illustration (reproduction) : Denys Harreau

Date de prise de vue : 2015

© Archives municipales d'Aix-les-Bains

reproduction soumise à autorisation du titulaire des droits d'exploitation



Reconstruction de l'Hôtel de Provence : plan d'appareillage, coupes, 1891

Référence du document reproduit :

- **AP Entreprise Léon Grosse. Dossier n° 25. 1891. Immeuble Gotteland, plan d'appareillage, coupe Immeuble Gotteland. Coupe transversale. Coupe montrant les contre cœurs des fenêtres du 2e étage.** [Plan d'appareillage] / [L. Grosse et Cie, entrepreneurs]. Aix-les-Bains, [janvier 1892]. Ech. 1 : 10. 1 plan sur calque : encre et coul. ; 91 x 30,5 cm. (AP Entreprise Léon Grosse. Dossier n° 25)
AP Entreprise Léon Grosse : Dossier n° 25

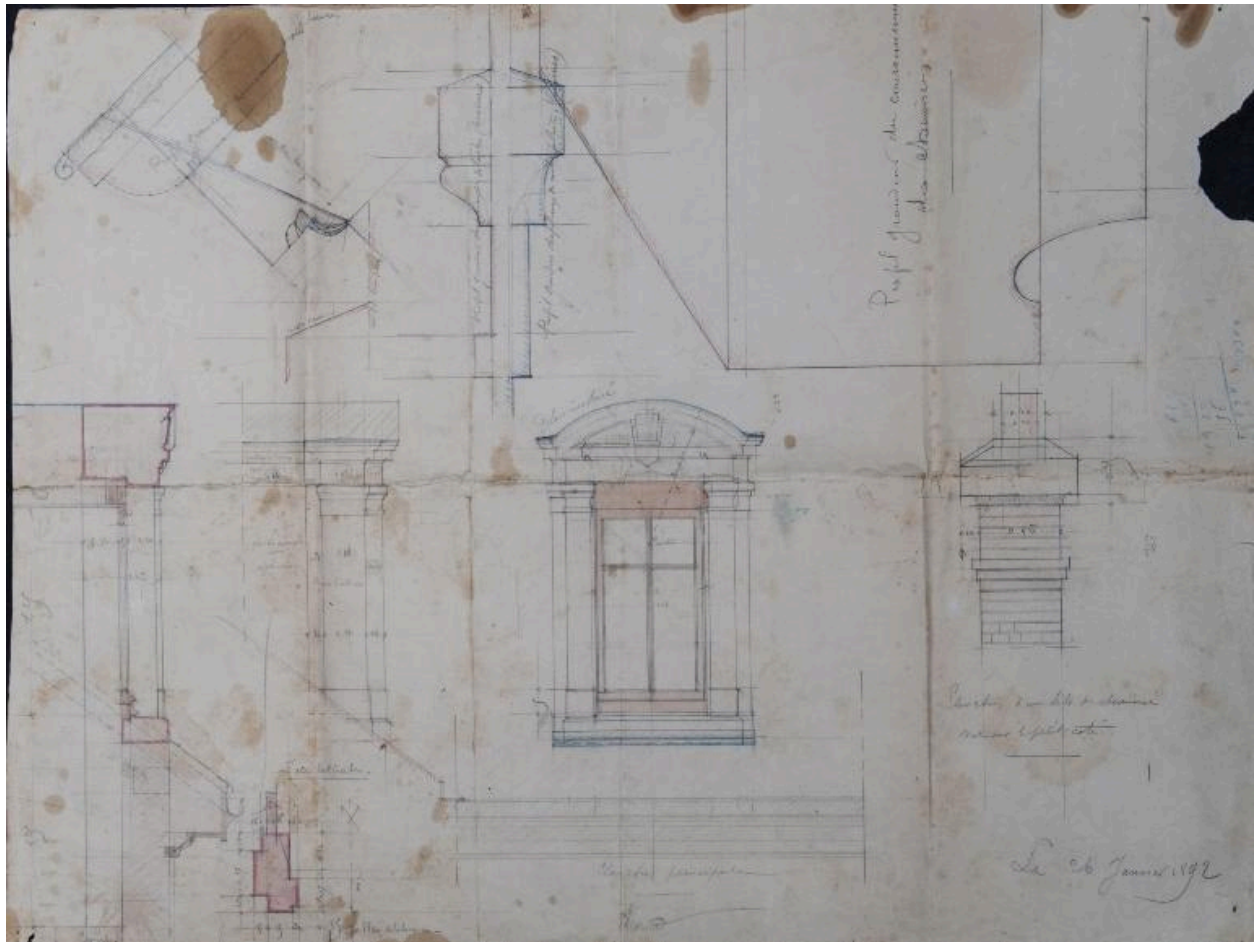
IVR82_20157300286NUCB

Auteur de l'illustration (reproduction) : Denys Harreau

Date de prise de vue : 2015

© Archives municipales d'Aix-les-Bains

reproduction soumise à autorisation du titulaire des droits d'exploitation



Reconstruction de l'Hôtel de Provence : lucarnes, détails des pierres, 1891

Référence du document reproduit :

- **AP Entreprise Léon Grosse. Dossier n° 25. 1891. Immeuble Gotteland, lucarnes, détails des pierres Mr Gotteland. Lucarnes.** [Détails des pierres : lucarnes, cheminée, chapiteaux des pilastres et des contre-pilastres des lucarnes] / [L. Grosse et Cie, entrepreneurs]. Aix-les-Bains, 26 janvier 1892. Ech. 1 : 10. 1 plan : crayon et coul. ; 55,5 x 72,5 cm. (AP Entreprise Léon Grosse. Dossier n° 25)
AP Entreprise Léon Grosse : Dossier n° 25

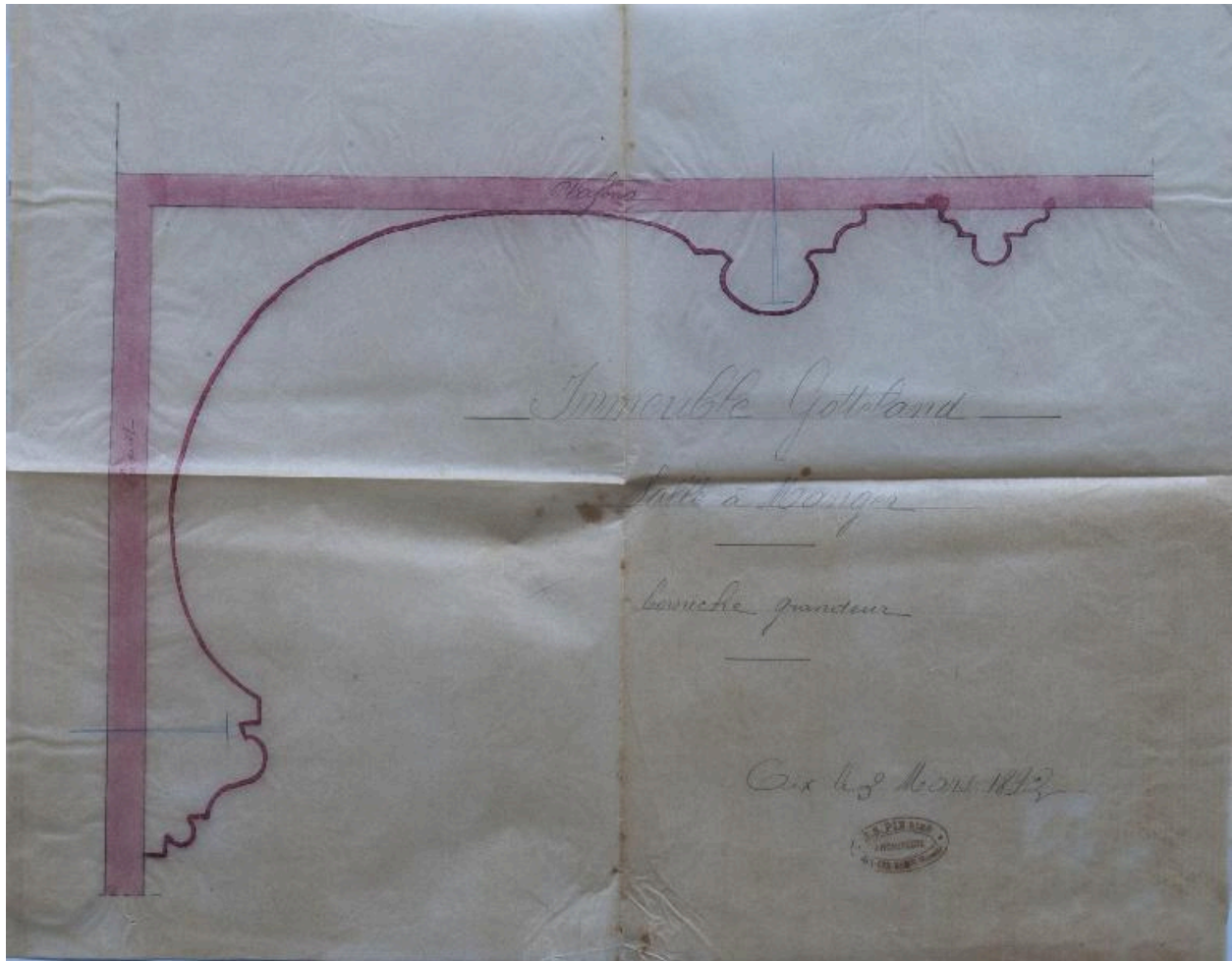
IVR82_20157300287NUCB

Auteur de l'illustration (reproduction) : Denys Harreau

Date de prise de vue : 2015

© Archives municipales d'Aix-les-Bains

reproduction soumise à autorisation du titulaire des droits d'exploitation



Reconstruction de l'Hôtel de Provence : salle à manger, corniche grandeur (éch. 1/1), 1891

Référence du document reproduit :

- **AP Entreprise Léon Grosse. Dossier n° 25. 1891. Immeuble Gotteland, salle à manger, corniche grandeur**
Immeuble Gotteland. Salle à manger. Corniche grandeur / J. S. Pin Ainé, architecte. Aix-les-Bains, 3 mars 1892. Ech. 1 : 1. 1 plan sur calque : crayon et coul. ; 42,5 x 53,5 cm. (AP Entreprise Léon Grosse. Dossier n° 25)
AP Entreprise Léon Grosse : Dossier n° 25

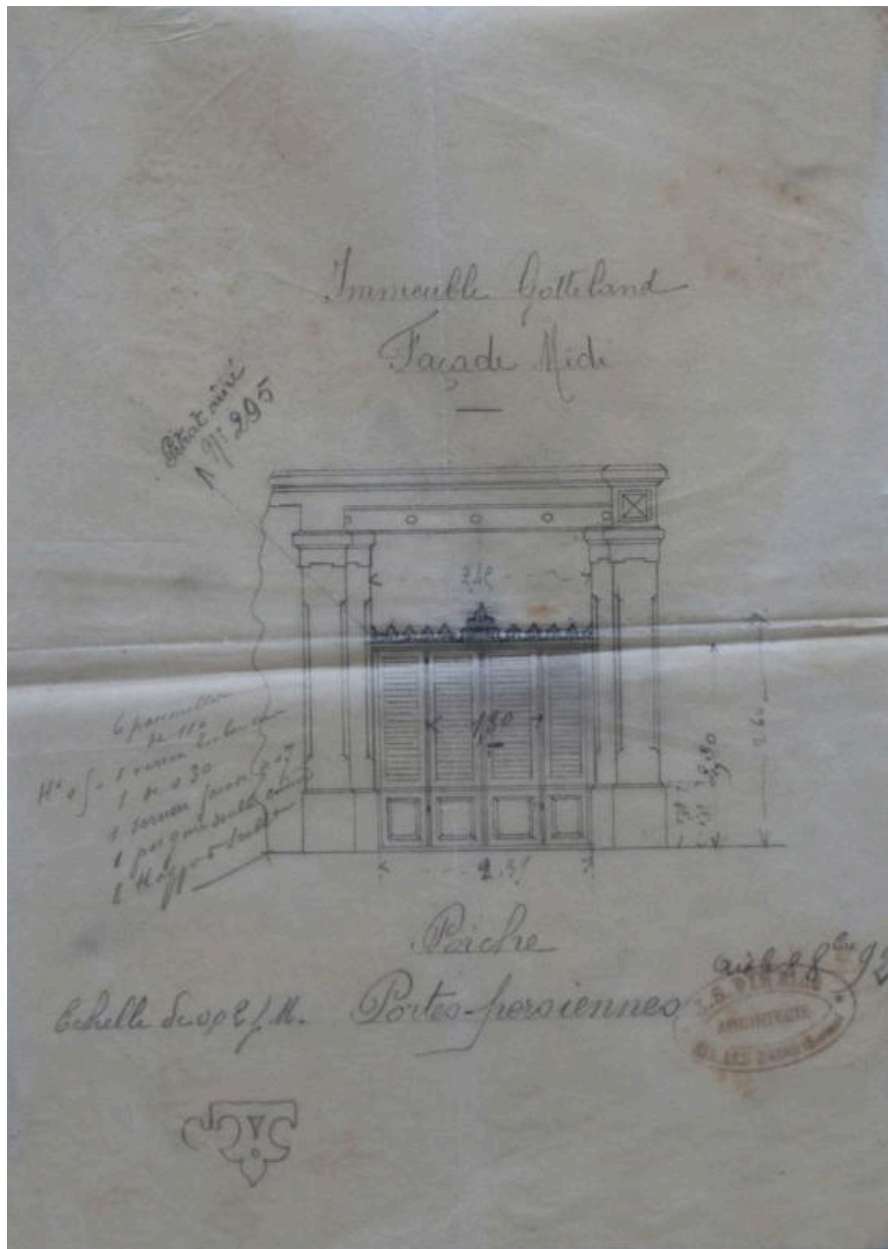
IVR82_20157300288NUCB

Auteur de l'illustration (reproduction) : Denys Harreau

Date de prise de vue : 2015

© Archives municipales d'Aix-les-Bains

reproduction soumise à autorisation du titulaire des droits d'exploitation



Reconstruction de l'Hôtel de Provence : porche, détail des portes-persiennes, 1891

Référence du document reproduit :

- **AP Entreprise Léon Grosse. Dossier n° 25. 1891. Immeuble Gotteland, porche, portes-persiennes**
Immeuble Gotteland. Façade midi. Porche. Portes-persiennes / J. S. Pin Ainé, architecte. Aix-les-Bains, 8 octobre 1892. Ech. 1 : 50. 1 plan sur calque ; 28,5 x 20,5 cm. (AP Entreprise Léon Grosse. Dossier n° 25)
AP Entreprise Léon Grosse : Dossier n° 25

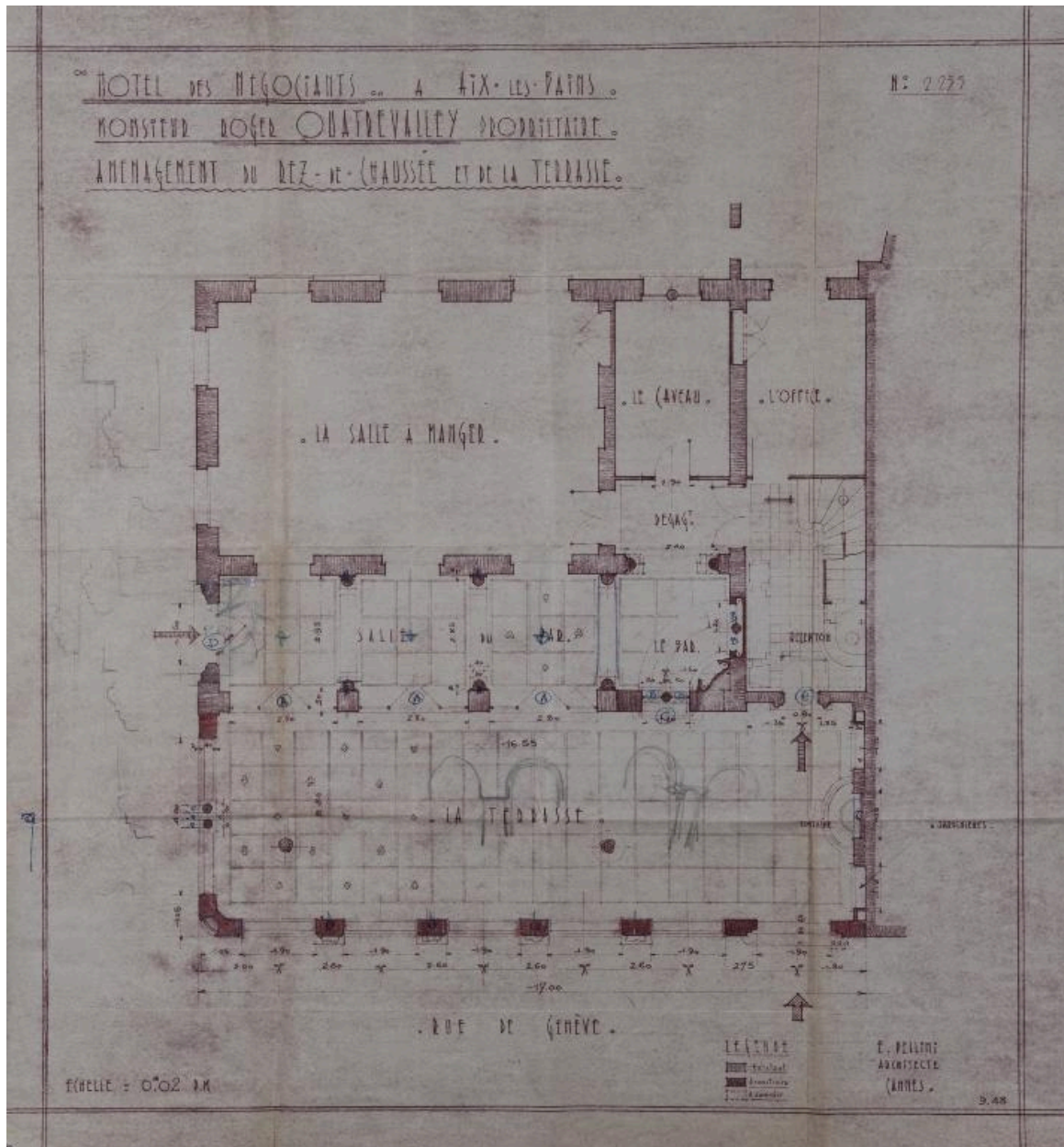
IVR82_20157300289NUCB

Auteur de l'illustration (reproduction) : Denys Harreau

Date de prise de vue : 2015

© Archives municipales d'Aix-les-Bains

reproduction soumise à autorisation du titulaire des droits d'exploitation



Hôtel des Négociants : plan du rez-de-chaussée et de la terrasse, 1948

Référence du document reproduit :

- **AC Aix-les-Bains. 184 W 5, n° 210. 1948. Hôtel des Négociants, aménagement du rez-de-chaussée et de la terrasse**
Hôtel des Négociants. Monsieur Roger Quatrevalley, propriétaire. Aménagement du rez-de-chaussée et de la terrasse / Emmanuel Bellini, architecte. Cannes, septembre 1948. Ech. 1 : 50. 1 tirage de plan ; 58 x 54 cm. (AC Aix-les-Bains : 184 W 5, n° 210)
AC Aix-les-Bains : 184 W 5, n° 210

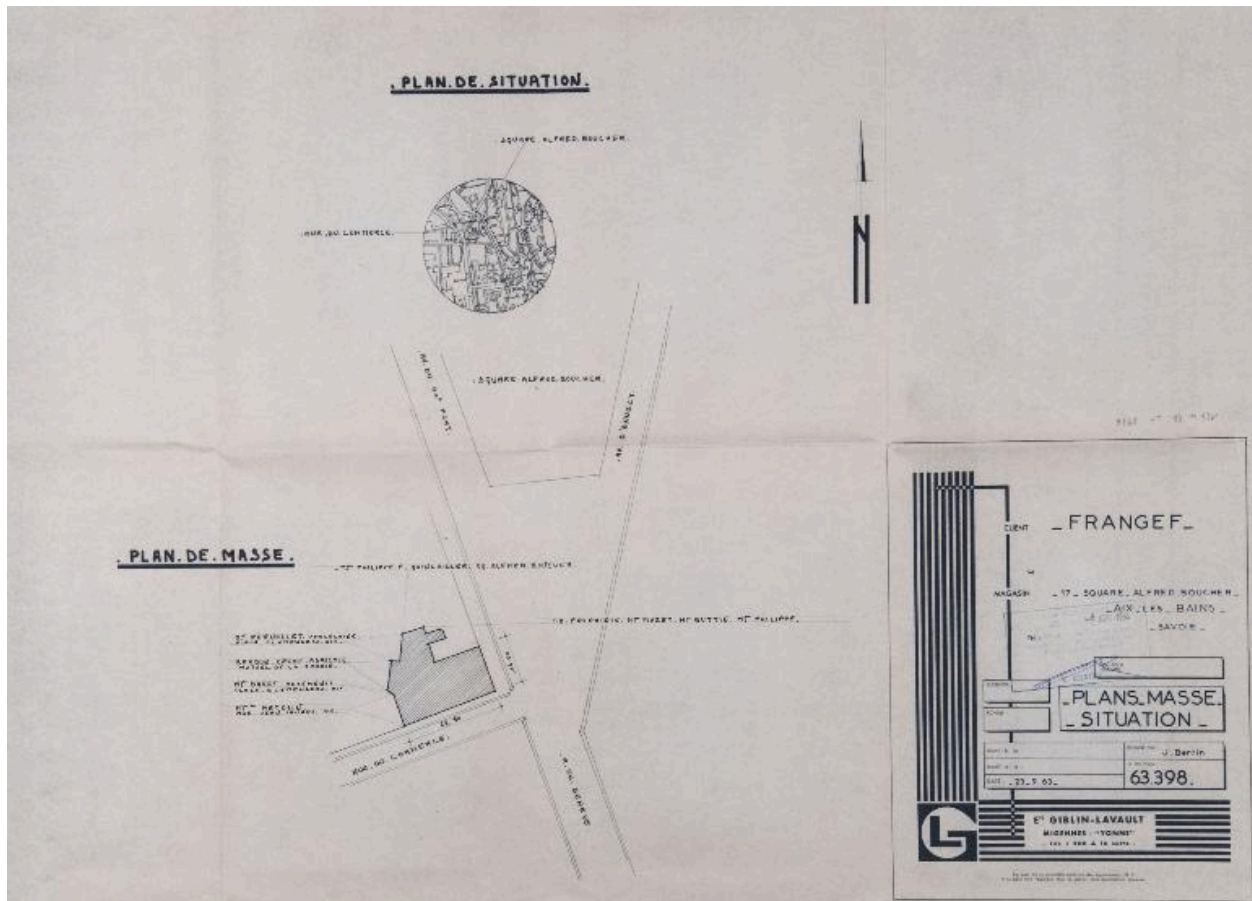
IVR82_20157300276NUCB

Auteur de l'illustration (reproduction) : Denys Harreau

Date de prise de vue : 2015

© Archives municipales d'Aix-les-Bains

reproduction soumise à autorisation du titulaire des droits d'exploitation



Plans, masse et situation, 1963

Référence du document reproduit :

- **AC Aix-les-Bains. 184 W 84, n° 2976. 1963. Frangef, plans, masse, situation**
Frangef. Plans, masse, situation / J. Bertin, dessinateur, Ets Giblin-Lavault. Migennes, 23 septembre 1963.
Ech. 1 : 500. 1 tirage de plan ; 52,5 x 72 cm. (AC Aix-les-Bains : 184 W 84, n° 2976)
AC Aix-les-Bains : 184 W 84, n° 2976

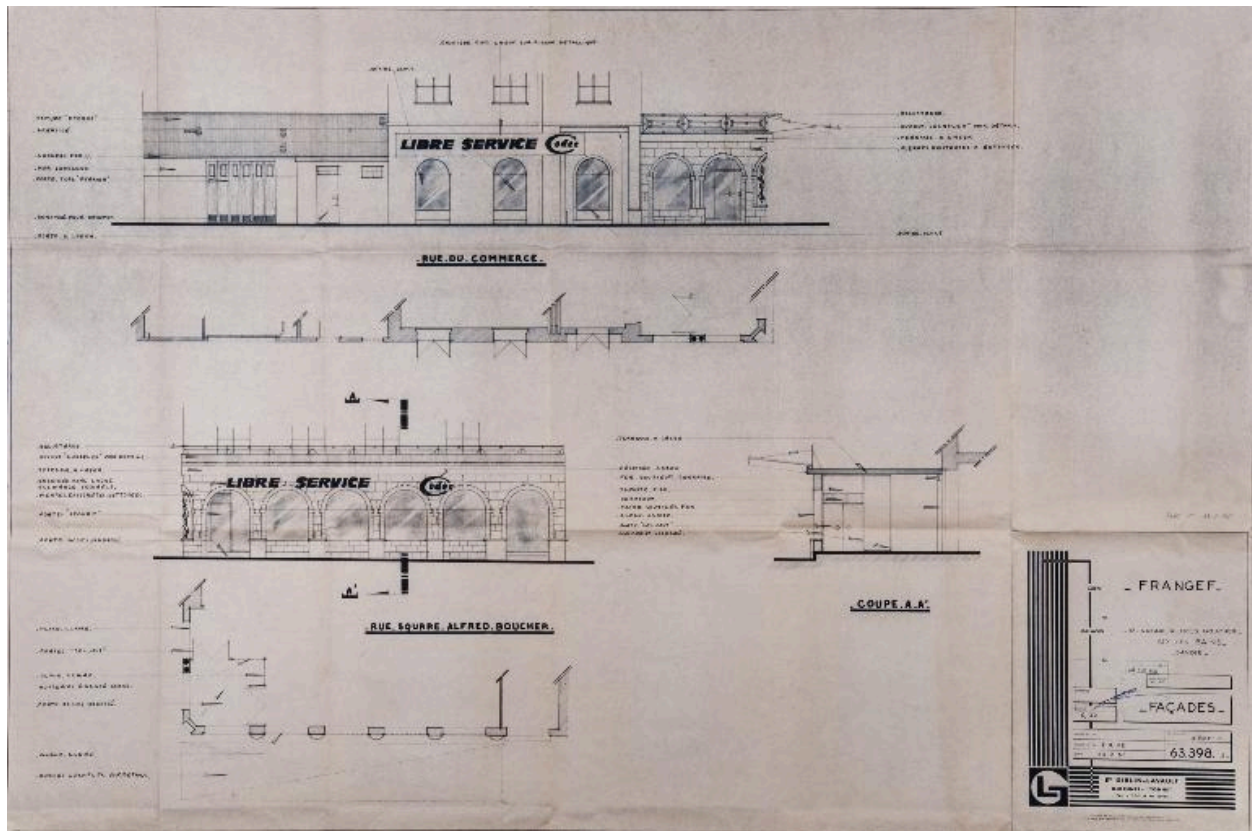
IVR82_20157300277NUCB

Auteur de l'illustration (reproduction) : Denys Harreau

Date de prise de vue : 2015

© Archives municipales d'Aix-les-Bains

reproduction soumise à autorisation du titulaire des droits d'exploitation



Aménagement d'une supérette (enseigne Codec) : plan, élévations et coupe, 1963

Référence du document reproduit :

- **AC Aix-les-Bains. 184 W 84, n° 2976. 1963. Frangef, façades**
Frangef. Façades / J. Bertin, dessinateur, Ets Giblin-Lavault. Migennes, 8 novembre 1963. Ech. 1 : 50. 1 tirage de plan ; 72 x 108,5 cm. (AC Aix-les-Bains : 184 W 84, n° 2976)
AC Aix-les-Bains : 184 W 84, n° 2976

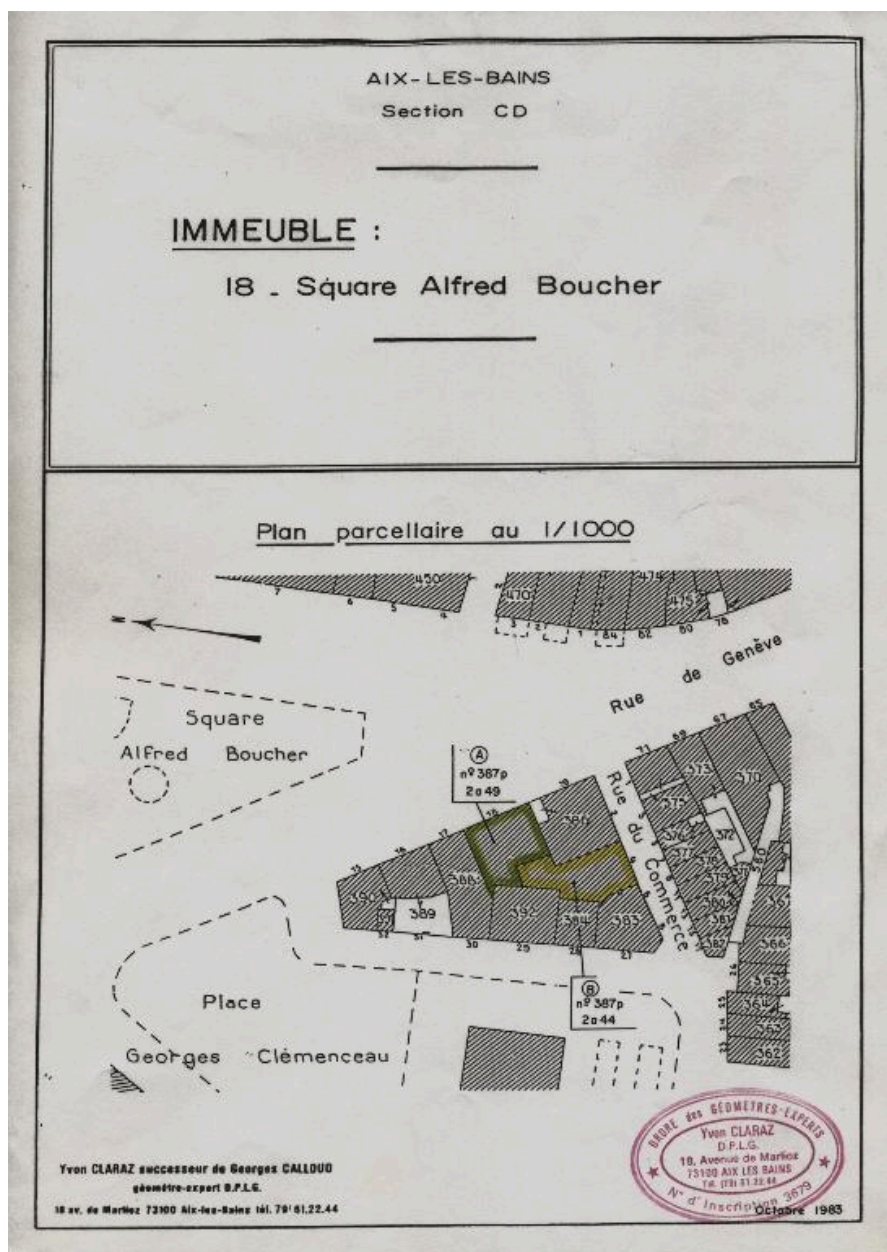
IVR82_20157300278NUCB

Auteur de l'illustration (reproduction) : Denys Harreau

Date de prise de vue : 2015

© Archives municipales d'Aix-les-Bains

reproduction soumise à autorisation du titulaire des droits d'exploitation



Plan parcellaire, détachement de propriété bâtie, 1983

Référence du document reproduit :

- **AC Aix-les-Bains. 183 W 12, n° 83 C 345. 1983. Plan parcellaire, détachement de propriété bâtie Immeuble, 18 square Alfred Boucher. Plan parcellaire.** [Détachement de propriété bâtie] / Yvon Claraz, géomètre-expert. Aix-les-Bains, octobre 1983. Ech. 1 : 1000. 1 tirage de plan ; 29,7 x 21 cm. (AC Aix-les-Bains : 183 W 12, n° 83 C 345)
AC Aix-les-Bains : 183 W 12, n° 83 C 345

IVR82_20157300959NUCB

Auteur de l'illustration (reproduction) : Denys Harreau

Date de prise de vue : 2015

© Archives municipales d'Aix-les-Bains

reproduction soumise à autorisation du titulaire des droits d'exploitation



Hôtel des Négociants, carte postale, vers 1910

Référence du document reproduit :

- **AC Aix-les-Bains. Cp 38_95. [Vers 1910]. Hôtel des Négociants, carte postale Aix-les-Bains. Hôtel des Négociants. Rue de Genève. J. Butin, propriétaire. S.l. : s.n., [vers 1910]. 1 carte postale ; 9 x 14 cm. (AC Aix-les-Bains : Cp 38_95) AC Aix-les-Bains : Cp 38_95**

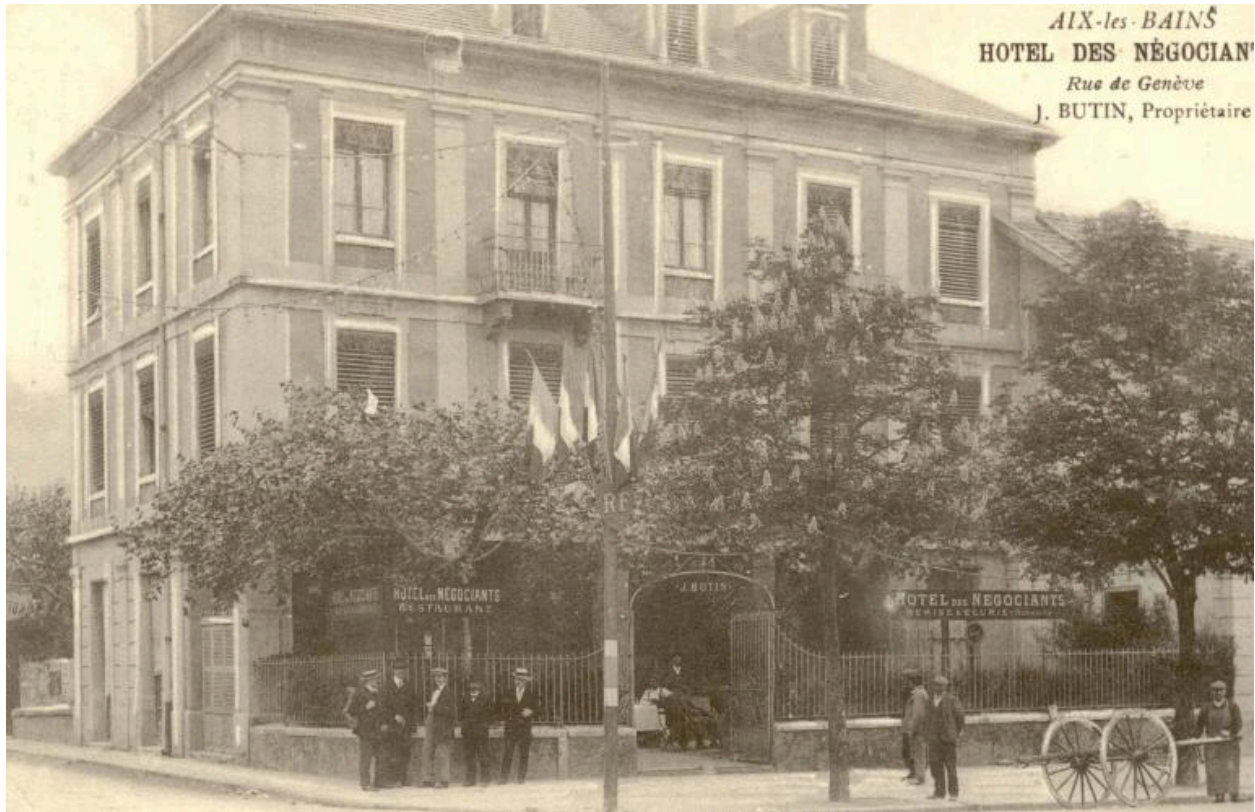
IVR82_20157300977NUCB

Auteur de l'illustration (reproduction) : Denys Harreau

Date de prise de vue : 2015

© Archives municipales d'Aix-les-Bains

reproduction soumise à autorisation du titulaire des droits d'exploitation



Hôtel des Négociants, carte postale L. Brun, vers 1910

Référence du document reproduit :

- **AC Aix-les-Bains. Cp 38_96. [vers 1910]. Hôtel des Négociants, carte postale Brun Aix-les-Bains. Hôtel des Négociants. Rue de Genève. J. Butin, propriétaire.** Aix-les-Bains : L. Brun, [vers 1910]. 1 carte postale ; 9 x 14 cm. (AC Aix-les-Bains : Cp 38_96)
AC Aix-les-Bains : Cp 38_96

IVR82_20157300978NUCB

Auteur de l'illustration (reproduction) : Denys Harreau

Date de prise de vue : 2015

© Archives municipales d'Aix-les-Bains

reproduction soumise à autorisation du titulaire des droits d'exploitation



Auberge des Quatre Valets, les arcades de la terrasse et leur décor , vers 1950

Référence du document reproduit :

- **AC Aix-les-Bains. 6 Fi 1832. [Vers 1950]. Photogr., Auberge des Quatre Valets, les arcades**
[Auberge des Quatre Valets. Les arcades de la terrasse et leur décor] / Edouard Navello. Aix-les-Bains, [vers
1950]. 1 photogr. : plaque de verre ; [9 x 13 cm]. (AC Aix-les-Bains. Fonds Navello, n° 1832).
AC Aix-les-Bains : 6 Fi 1832

IVR82_20157300980NUCB

Auteur de l'illustration (reproduction) : Denys Harreau

Date de prise de vue : 2015

© Archives municipales d'Aix-les-Bains

reproduction soumise à autorisation du titulaire des droits d'exploitation



Auberge des Quatre Valets, la terrasse en hiver (le maire Paul Dussuel, à droite de l'image), vers 1950

Référence du document reproduit :

- **AC Aix-les-Bains. 6 Fi 3490. [Vers 1950]. Photogr., Auberge des Quatre Valets, la terrasse en hiver** [Groupe sur la terrasse de l'Auberge des Quatre Valets, hiver. A droite, le maire Paul Dussuel] / Edouard Navello. Aix-les-Bains, [vers 1950]. 1 photogr. : plaque de verre ; [9 x 13 cm]. (AC Aix-les-Bains. Fonds Navello, n° 3490).
AC Aix-les-Bains : 6 Fi 3490

IVR82_20157300981NUCB

Auteur de l'illustration (reproduction) : Denys Harreau

Date de prise de vue : 2015

© Archives municipales d'Aix-les-Bains

reproduction soumise à autorisation du titulaire des droits d'exploitation



Auberge des Quatre Valets, la terrasse, carte postale, vers 1958

Référence du document reproduit :

- **AC Aix-les-Bains. Cp 38_198. [Vers 1958]. Auberge des Quatre Valets, carte postale**
Auberge des Quatre Valets. [La terrasse] / Aix-les-Bains : Editions Télé, [vers 1958]. 1 carte postale ; 10 x 15
cm. (AC Aix-les-Bains : Cp 38_198)
AC Aix-les-Bains : Cp 38_198

IVR82_20157300979NUCB

Auteur de l'illustration (reproduction) : Denys Harreau

Date de prise de vue : 2015

© Archives municipales d'Aix-les-Bains

reproduction soumise à autorisation du titulaire des droits d'exploitation



Vue d'ensemble depuis le nord-est

IVR82_20157300962NUCA

Auteur de l'illustration : Denys Harreau

Date de prise de vue : 2015

© Région Rhône-Alpes, Inventaire général du patrimoine culturel ; © Ville d'Aix-les-Bains
reproduction soumise à autorisation du titulaire des droits d'exploitation



Vue générale depuis l'est

IVR82_20157300960NUCA

Auteur de l'illustration : Denys Harreau

Date de prise de vue : 2015

© Région Rhône-Alpes, Inventaire général du patrimoine culturel ; © Ville d'Aix-les-Bains
reproduction soumise à autorisation du titulaire des droits d'exploitation



Vue de trois-quart depuis le sud-est

IVR82_20157300963NUCA

Auteur de l'illustration : Denys Harreau

Date de prise de vue : 2015

© Région Rhône-Alpes, Inventaire général du patrimoine culturel ; © Ville d'Aix-les-Bains
reproduction soumise à autorisation du titulaire des droits d'exploitation



Élévation latérale, vue de trois-quart depuis le sud-est

IVR82_20157300969NUCA

Auteur de l'illustration : Denys Harreau

Date de prise de vue : 2015

© Région Rhône-Alpes, Inventaire général du patrimoine culturel ; © Ville d'Aix-les-Bains
reproduction soumise à autorisation du titulaire des droits d'exploitation



Élévation postérieure, vue de trois-quart depuis le sud-ouest

IVR82_20157300966NUCA

Auteur de l'illustration : Denys Harreau

Date de prise de vue : 2015

© Région Rhône-Alpes, Inventaire général du patrimoine culturel ; © Ville d'Aix-les-Bains
reproduction soumise à autorisation du titulaire des droits d'exploitation



Les baies du rez-de-chaussée commercial sur la rue du Commerce, au sud

IVR82_20157300968NUCA

Auteur de l'illustration : Denys Harreau

Date de prise de vue : 2015

© Région Rhône-Alpes, Inventaire général du patrimoine culturel ; © Ville d'Aix-les-Bains
reproduction soumise à autorisation du titulaire des droits d'exploitation



Baies en plein cintre et colonnes jumelées des anciennes arcades de la terrasse du restaurant

IVR82_20157300967NUCA

Auteur de l'illustration : Denys Harreau

Date de prise de vue : 2015

© Région Rhône-Alpes, Inventaire général du patrimoine culturel ; © Ville d'Aix-les-Bains
reproduction soumise à autorisation du titulaire des droits d'exploitation



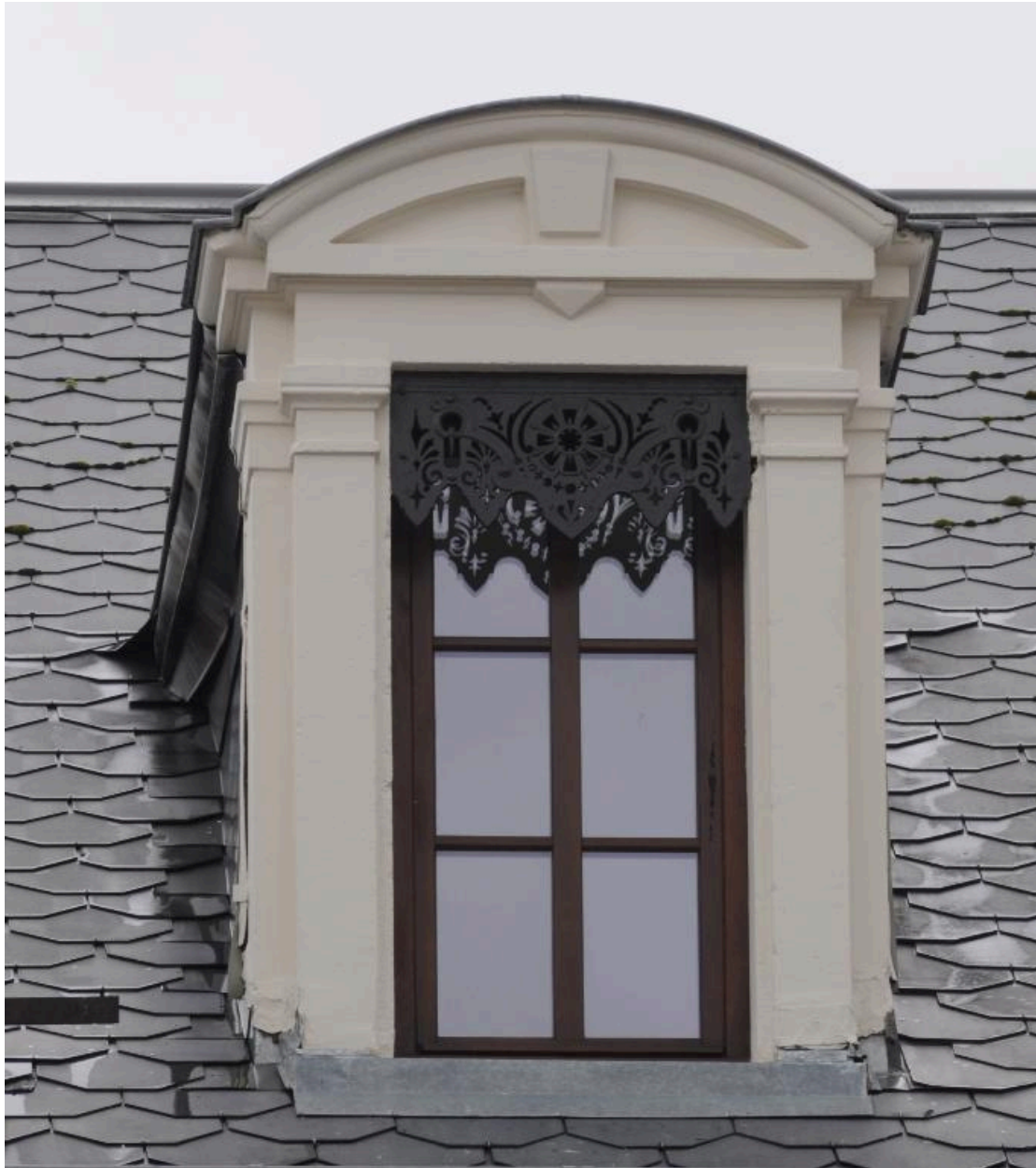
Lucarnes "en pierres factices" amortissant les trois travées centrales de la façade

IVR82_20157300961NUCA

Auteur de l'illustration : Denys Harreau

Date de prise de vue : 2015

© Région Rhône-Alpes, Inventaire général du patrimoine culturel ; © Ville d'Aix-les-Bains
reproduction soumise à autorisation du titulaire des droits d'exploitation



Détail sur une lucarne à fronton cintrée et lambrequin ajouré en fonte

IVR82_20157300970NUCA

Auteur de l'illustration : Denys Harreau

Date de prise de vue : 2015

© Région Rhône-Alpes, Inventaire général du patrimoine culturel ; © Ville d'Aix-les-Bains
reproduction soumise à autorisation du titulaire des droits d'exploitation



Détail sur un des deux balcons en pierre de la façade, avec consoles en pierre et garde-corps en fer ou fonte

IVR82_20157300965NUCA

Auteur de l'illustration : Denys Harreau

Date de prise de vue : 2015

© Région Rhône-Alpes, Inventaire général du patrimoine culturel ; © Ville d'Aix-les-Bains
reproduction soumise à autorisation du titulaire des droits d'exploitation



Détail sur une baie de la façade, avec contre-cœurs en briques

IVR82_20157300964NUCA

Auteur de l'illustration : Denys Harreau

Date de prise de vue : 2015

© Région Rhône-Alpes, Inventaire général du patrimoine culturel ; © Ville d'Aix-les-Bains
reproduction soumise à autorisation du titulaire des droits d'exploitation