



Rhône-Alpes, Drôme
Taulignan
Béal

moulinerie : moulinage, établissement industriel Faujas Saint-Fond, puis usine Faujas

Références du dossier

Numéro de dossier : IA26000247
Date de l'enquête initiale : 2000
Date(s) de rédaction : 2002
Cadre de l'étude : inventaire topographique
Degré d'étude : étudié

Désignation

Dénomination : moulinerie
Précision sur la dénomination : moulinage
Appellation : établissement industriel Faujas Saint-Fond, puis usine Faujas
Destinations successives : centre de santé globale, logements
Parties constituantes non étudiées : jardin, fontaine, pensionnat, maison

Compléments de localisation

Milieu d'implantation : isolé
Réseau hydrographique : canal) sur Lez Saint-Martin,
Références cadastrales : 1835, D, 1385-1388 ; 1997, AO, 14

Historique

Au début du 19^e siècle, la famille Faujas de Saint-Fond avait établi à Taulignan un moulinage, cadastré « fabrique à soie » sur le plan napoléonien de 1835 (D2 1387). Dans les années 1850, David Armandy, fondateur de la société Armandy et Cie en 1868, achète ce moulinage, l'agrandit et le modernise : d'une fabrique artisanale, il va faire un moulinage industriel, qui devient en 1869 l'établissement industriel Faujas Saint-Fond (appelé usine Faujas à la fin du 19^e siècle). Par rapport au plan cadastral de 1835, les modifications apportées par David Armandy sont importantes : les bâtiments sud sont démolis, le moulinage, au nord, est prolongé vers l'est d'un tiers de sa longueur, et à l'ouest lui est adjointe une aile en retour d'équerre, destinée aux bureaux, chapelle, logement des religieuses ; la maison patronale, élevée à l'extrémité de l'aile probablement lors d'une campagne de travaux postérieure (fin du 19^e siècle), achève l'édifice. Le moulin, au-dessus du moulinage et parallèle à lui, occupe le même emplacement qu'en 1835 ; il a également dû être transformé par la suite : équipé d'une turbine et d'un alternateur, il fournissait l'énergie nécessaire à l'usine de Faujas ainsi qu'à l'usine voisine du Béal. L'entreprise, qui fonctionnait selon le principe "travail et hospitalité", est l'exemple type des usines pensionnats de la campagne, où travaillaient des orphelines logées sur place. Des soeurs ouvrières de Nazareth, appelées en 1859 par David Armandy pour ses fabriques de soie de Taulignan, étaient chargées de la surveillance et de l'éducation des jeunes ouvrières, sous l'oeil paternaliste du moulinier directeur, dont la femme gérait l'établissement. Tandis que ses fils David et Gratien, négociants en soie, résidant à Paris et Lyon, administraient les affaires de la société et faisaient du commerce international, David Armandy père s'est occupé avec son gendre Edouard Bertrand des moulinages de Taulignan, jusqu'à sa mort en 1878. L'usine Faujas Saint-Fond passe ensuite à Léon Armandy, puis en 1899 à la veuve de celui-ci. En 1901, après la dissolution de la société Veuve Léon Armandy et compagnie, l'usine devient propriété du groupe industriel lyonnais Cotte-Chavent-Armandy qui l'a rapidement revendue. Victime de la crise : pébrine, concurrence étrangère, soie artificielle, son activité a cessé en 1932. L'établissement conserve sa structure ; les machines sont aujourd'hui démontées et certaines conservées dans des musées. Vers la fin du 20^e siècle, les bâtiments ont abrité un centre de médecine parallèle (santé globale) ; ils doivent être réhabilités et transformés en logements.

Période(s) principale(s) : 2e quart 19e siècle, 3e quart 19e siècle, 4e quart 19e siècle (?)

Dates : 1869 (daté par travaux historiques)

Personne(s) liée(s) à l'histoire de l'oeuvre : David Armandy (habitant célèbre)

Description

Rigoureusement organisé, le bâtiment, implanté sur un terrain en dénivelé, est composé de deux ailes rectangulaires de plan en L longées par un canal, sur lequel est bâti à cheval un moulin, en contre-haut de l'aile nord qui contient le moulinage. Le moulin conserve sa roue, située à l'intérieur, et une partie de son mécanisme relié aux ateliers. L'aile ouest formée de plusieurs corps accolés, comprend chapelle, maison des soeurs et maison patronale. Entouré d'un mur de clôture, l'édifice présente deux niveaux de terrasses : devant l'aile nord jusqu'au retour d'angle, une cour arborée ornée d'une fontaine en pierre et un jardin en contrebas devant l'aile ouest. Le bâtiment est construit en moellon de calcaire et en pierre de taille pour les encadrements ; les élévations sont enduites. Les toits sont à longs pans, couverts en tuile et bordés de génoises. L'aile nord, au développement linéaire très étendu, montre une reprise de construction aux deux tiers, marquée d'un chaînage crépi ; rythmée de travées régulières, elle présente trois niveaux, dont deux étages de soubassement abritant, dans la partie la plus longue à droite, les ateliers de moulinage, surmontés d'un étage pour les dortoirs des ouvrières pensionnaires ; ce 3e niveau côté cour est de plain-pied à l'arrière, séparé par un passage étroit du canal et du moulin. La partie gauche et le retour d'angle avec l'aile ouest contenaient l'intendance du pensionnat (bureaux, infirmerie, cuisine, réfectoire ?). Dans l'aile ouest, la chapelle forme transition entre l'espace des ouvrières et celui de leurs supérieurs : simple grande pièce ajourée de baies en arc brisé, elle se situe au 2e niveau d'un corps allongé de deux niveaux qui renferme le logement des soeurs dans son prolongement ; un court escalier extérieur y donne accès depuis la terrasse supérieure. A l'extrémité de l'aile, l'imposante maison patronale de plan carré, comptant deux étages carrés et un étage de comble, se démarque par son architecture plus recherchée qui dénote l'esprit des maisons bourgeoises de l'époque. L'accent porte sur le toit garni de hautes souches de cheminée, toit brisé (croupes en tuile plate mécanique) aux brisis couverts d'ardoise et percés d'oeils-de-boeuf, soulignés d'une corniche à denticules. Les élévations montrent des baies de formes différentes à chaque niveau, rectangulaires au 1er étage, segmentaires au 2d ; la façade s'orne de trois baies jumelées en plein cintre au rez-de-chaussée et d'une porte-fenêtre avec balcon à l'étage. Contre la façade postérieure, la tour hors-oeuvre de l'escalier en vis, couverte d'un toit terrasse et couronnée d'une balustrade, participe également au décor.

Éléments descriptifs

Matériau(x) du gros-oeuvre, mise en oeuvre et revêtement : calcaire ; enduit ; moellon

Matériau(x) de couverture : tuile creuse, tuile plate mécanique, ardoise

Plan : plan symétrique en L

Étage(s) ou vaisseau(x) : 2 étages de soubassement, 2 étages carrés, étage en surcroît, étage de comble

Élévations extérieures : élévation ordonnancée, élévation à travées

Type(s) de couverture : terrasse ; toit à longs pans ; appentis ; pignon couvert ; croupe brisée

Escaliers : escalier de distribution extérieur : escalier droit, en maçonnerie, suspendu ; escalier intérieur : en maçonnerie ; escalier hors-oeuvre : escalier en vis, en maçonnerie

Énergies : énergie hydraulique ; roue hydraulique verticale ; turbine hydraulique

Typologies et état de conservation

État de conservation : menacé

Statut, intérêt et protection

Les moulinages de soie ont fait la renommée de Taulignan au 19e siècle. Celui-ci, développé par David Armandy, conserve intacts son plan et sa structure, reflet de son organisation modèle et paternaliste, la maison de maître, le jardin, le moulin muni de sa roue ainsi que le bief. Ce bâtiment mériterait de ne pas être modifié.

Intérêt de l'oeuvre : à signaler

Statut de la propriété : propriété privée

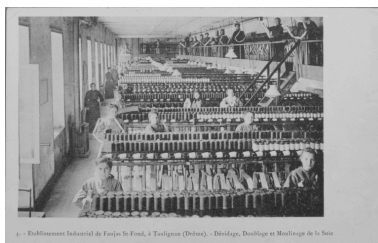
Références documentaires

Illustrations



Fig. 7 Détail de la poulie sur la façade principale des ateliers (=tirage disparu).

Phot. Eric Dessert
IVR82_20002600715X



4. - Etablissement Industriel de Faujas St-Fond, à Taulignan (Drôme). Dévidage, Doublage et Moulinage de la Soie.

Phot. Eric (reproduction) Dessert
IVR82_20002601002X



Vue d'ensemble depuis l'ouest : ateliers, chapelle, logement des religieuses et maison de maître.

Phot. Eric Dessert
IVR82_20002600714X



Aile ouest, partie sud, avec la maison de maître à l'extrémité.

Phot. Eric Dessert
IVR82_20002600711X



Maison de maître, façade postérieure.

Phot. Eric Dessert
IVR82_20002600709X



Entrée de l'usine, vue de trois quarts de la maison de maître.

Phot. Eric Dessert
IVR82_20002600710X



Aile ouest du moulinage, élévation sur jardin : chapelle, logement des religieuses et maison de maître.

Phot. Eric Dessert
IVR82_20002600481X



Aile ouest, élévations sur jardin : vue partielle de la chapelle, logement des religieuses et maison de maître.

Phot. Eric Dessert
IVR82_20002600717P



Vue intérieure de l'ancienne chapelle.

Phot. Eric Dessert
IVR82_20002600744X



Fontaine dans le jardin, vue de face.
Phot. Eric Dessert
IVR82_20002600729X



La fontaine, revers,
détail : la pompe à eau.
Phot. Eric Dessert
IVR82_20002600728X



Aile nord, entrée des
ateliers de moulinage.
Phot. Eric Dessert
IVR82_20002600732X



Aile nord, anciens ateliers, vue
d'ensemble de la façade sur jardin.
Phot. Eric Dessert
IVR82_20002600482X



Vue partielle de l'élévation
principale des ateliers de moulinage.
Phot. Eric Dessert
IVR82_20002600731X



Aile nord, anciens ateliers
de moulinage, façade.
Phot. Eric Dessert
IVR82_20002600730X



Vue partielle du canal et de
l'écluse ; la passerelle au-dessus
du canal donne accès au moulin.
Phot. Eric Dessert
IVR82_20002600720X



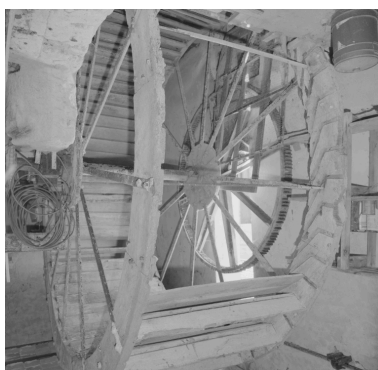
Vue partielle du moulin, à gauche,
construit au-dessus du canal. En
face, élévation postérieure de l'aile
nord : niveau du logement des
ouvrières situé au-dessus des ateliers.
Phot. Eric Dessert
IVR82_20002600718P



Aile nord, élévation
latérale est : mur pignon.
Phot. Eric Dessert
IVR82_20002600716P



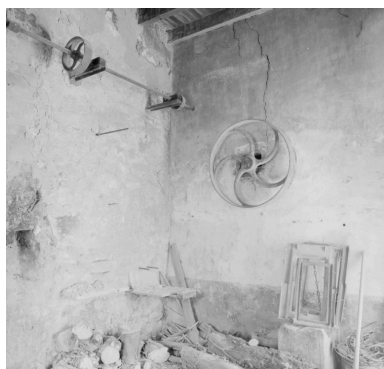
Etroit passage entre le moulin, à droite, et l'élévation postérieure de l'aile nord (ateliers), à gauche, donnant accès aux logements des ouvrières.
Phot. Eric Dessert
IVR82_20002600719P



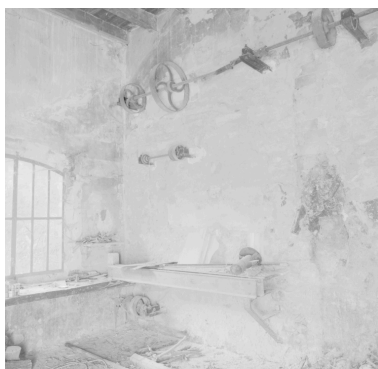
Moulin : la roue située à l'intérieur et actionnée par l'eau du canal.
Phot. Eric Dessert
IVR82_20002600721X



Moulin, détail de la roue actionnée par l'eau du canal.
Phot. Eric Dessert
IVR82_20002600722X



Dispositif relié à la roue du moulin.
Phot. Eric Dessert
IVR82_20002600727X



Moulin, essieu d'entraînement des courroies.
Phot. Eric Dessert
IVR82_20002600739X



Moulin, système de pompe relié à une turbine.
Phot. Eric Dessert
IVR82_20002600735X



Vue intérieure d'un ancien atelier de moulinage.
Phot. Eric Dessert
IVR82_20002600733X



Vue intérieure des ateliers. 1er étage de soubassement, système de monte-charge.
Phot. Eric Dessert
IVR82_20002600741X



Vue intérieure des ateliers, détail : niche et lavabo.
Phot. Eric Dessert
IVR82_20002600743X



Dispositif (turbine) relié à une pompe, situé au-dessus des ateliers.

Phot. Eric Dessert
IVR82_20002600734X



Engrenage situé dans les ateliers, relié à une turbine.

Phot. Eric Dessert
IVR82_20002600742X



Ancien essieu en partie démonté, situé dans les ateliers du moulinage.

Phot. Eric Dessert
IVR82_20002600737X



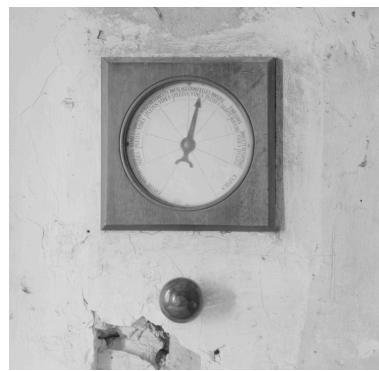
Ateliers, système d'essieu.

Phot. Eric Dessert
IVR82_20002600736X



Manivelle, système de commande et essieu.

Phot. Eric Dessert
IVR82_20002600738X



Cadran technique et système de commande reliant les deux niveaux d'ateliers.

Phot. Eric Dessert
IVR82_20002600740X



Vue depuis le sud : élévation latérale de la maison de maître et mur de clôture du jardin.

Phot. Eric Dessert
IVR82_20002600713XA



Buste de David Armandy, plâtre, par M. de Mourves, 1895. Vue de face.

Phot. C. Rémond
IVR82_20012600103ZE



Buste de David Armandy, plâtre, par M. de Mourves, 1895. Vue de trois quarts droite.

Phot. C. Rémond
IVR82_20012600104ZE



Buste de David Armandy,
plâtre, par M. de Mourves, 1895.
Vue de trois quarts gauche.
Phot. C. Rémond
IVR82_20012600105ZE



Buste de David Armandy, plâtre, par
M. de Mourves, 1895. Vue de profil.
Phot. Cécile Rémond
IVR82_20012600106ZE



La Drôme Illustrée.
Taulignan. L'Usine Faujas.
Phot. Eric (reproduction) Dessert
IVR82_20002601188X



Plaque accompagnant le
buste de David Armandy.
Phot. Martial Couderette
IVR82_20012600102XA

Dossiers liés

Est partie constituante de : ensemble de moulineries, dites fabriques de soie : Etablissements Armandy et Cie (IA26000246) Taulignan

Auteur(s) du dossier : Geneviève Jourdan, Beaulieu Clémence de
Copyright(s) : © Région Rhône-Alpes, Inventaire général du patrimoine culturel

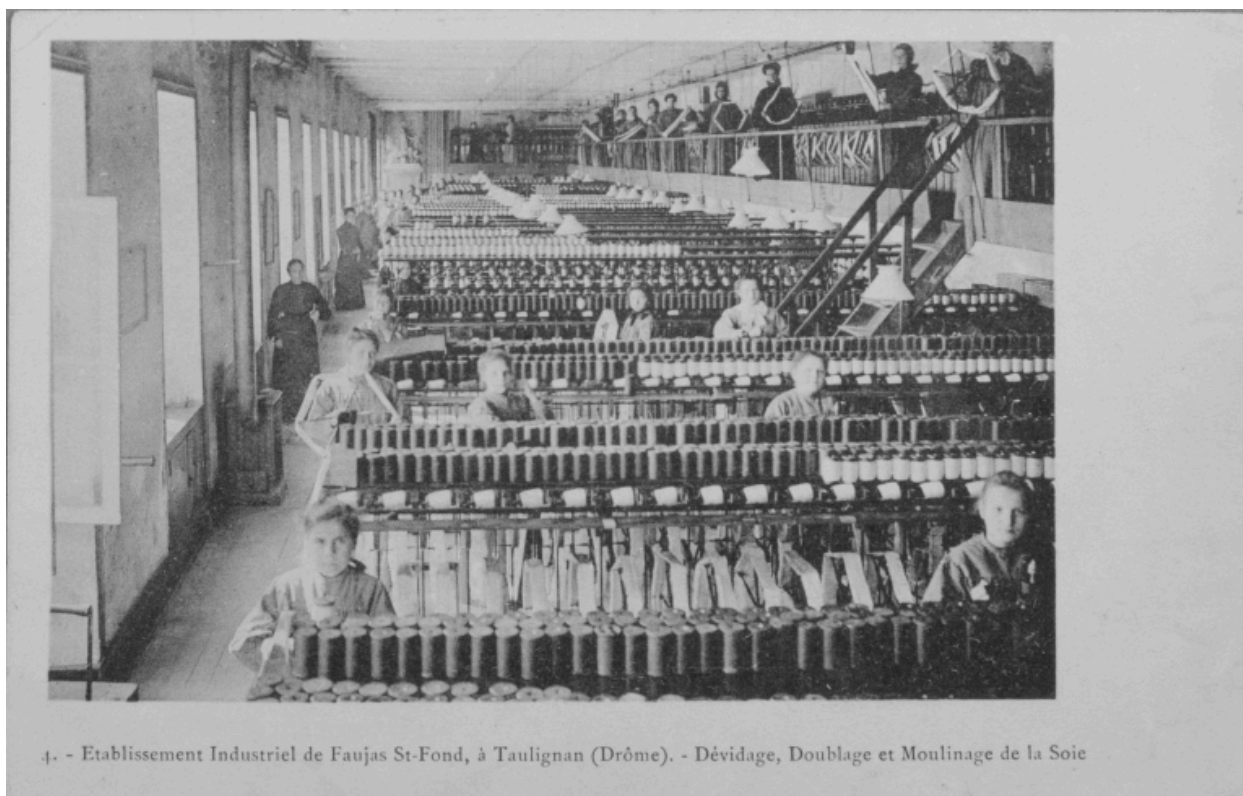


Fig. 7 Détail de la poulie sur la façade principale des ateliers (=tirage disparu).

IVR82_20002600715X

Auteur de l'illustration : Eric Dessert

© Région Rhône-Alpes, Inventaire général du patrimoine culturel
reproduction soumise à autorisation du titulaire des droits d'exploitation



4. - Etablissement Industriel de Faujas St-Fond, à Taulignan (Drôme). Dévidage, Doublage et Moulinage de la Soie.

Référence du document reproduit :

- **Collection particulière 4. - Etablissement Industriel de Faujas St-Fond, à Taulignan (Drôme). Dévidage, Doublage et Moulinage de la Soie.**
4. - Etablissement Industriel de Faujas St-Fond, à Taulignan (Drôme). Dévidage, Doublage et Moulinage de la Soie. Carte Postale Collection particulière.
Collection particulière

IVR82_20002601002X

Auteur de l'illustration : Eric (reproduction) Dessert

© Région Rhône-Alpes, Inventaire général du patrimoine culturel ; © Collection particulière
reproduction soumise à autorisation du titulaire des droits d'exploitation



Vue d'ensemble depuis l'ouest : ateliers, chapelle, logement des religieuses et maison de maître.

IVR82_20002600714X

Auteur de l'illustration : Eric Dessert

© Région Rhône-Alpes, Inventaire général du patrimoine culturel
reproduction soumise à autorisation du titulaire des droits d'exploitation



Aile ouest, partie sud, avec la maison de maître à l'extrémité.

IVR82_20002600711X

Auteur de l'illustration : Eric Dessert

© Région Rhône-Alpes, Inventaire général du patrimoine culturel
reproduction soumise à autorisation du titulaire des droits d'exploitation



Maison de maître, façade postérieure.

IVR82_20002600709X

Auteur de l'illustration : Eric Dessert

© Région Rhône-Alpes, Inventaire général du patrimoine culturel
reproduction soumise à autorisation du titulaire des droits d'exploitation



Entrée de l'usine, vue de trois quarts de la maison de maître.

IVR82_20002600710X

Auteur de l'illustration : Eric Dessert

© Région Rhône-Alpes, Inventaire général du patrimoine culturel
reproduction soumise à autorisation du titulaire des droits d'exploitation



Aile ouest du moulinage, élévation sur jardin : chapelle, logement des religieuses et maison de maître.

IVR82_20002600481X

Auteur de l'illustration : Eric Dessert

© Région Rhône-Alpes, Inventaire général du patrimoine culturel
reproduction soumise à autorisation du titulaire des droits d'exploitation



Aile ouest, élévations sur jardin : vue partielle de la chapelle, logement des religieuses et maison de maître.

IVR82_20002600717P

Auteur de l'illustration : Eric Dessert

© Région Rhône-Alpes, Inventaire général du patrimoine culturel
reproduction soumise à autorisation du titulaire des droits d'exploitation



Vue intérieure de l'ancienne chapelle.

IVR82_20002600744X

Auteur de l'illustration : Eric Dessert

© Région Rhône-Alpes, Inventaire général du patrimoine culturel
reproduction soumise à autorisation du titulaire des droits d'exploitation



Fontaine dans le jardin, vue de face.

IVR82_20002600729X

Auteur de l'illustration : Eric Dessert

© Région Rhône-Alpes, Inventaire général du patrimoine culturel
reproduction soumise à autorisation du titulaire des droits d'exploitation



La fontaine, revers, détail : la pompe à eau.

IVR82_20002600728X

Auteur de l'illustration : Eric Dessert

© Région Rhône-Alpes, Inventaire général du patrimoine culturel
reproduction soumise à autorisation du titulaire des droits d'exploitation



Aile nord, entrée des ateliers de moulinage.

IVR82_20002600732X

Auteur de l'illustration : Eric Dessert

© Région Rhône-Alpes, Inventaire général du patrimoine culturel
reproduction soumise à autorisation du titulaire des droits d'exploitation



Aile nord, anciens ateliers, vue d'ensemble de la façade sur jardin.

IVR82_20002600482X

Auteur de l'illustration : Eric Dessert

© Région Rhône-Alpes, Inventaire général du patrimoine culturel
reproduction soumise à autorisation du titulaire des droits d'exploitation



Vue partielle de l'élévation principale des ateliers de moulinage.

IVR82_20002600731X

Auteur de l'illustration : Eric Dessert

© Région Rhône-Alpes, Inventaire général du patrimoine culturel
reproduction soumise à autorisation du titulaire des droits d'exploitation



Aile nord, anciens ateliers de moulinage, façade.

IVR82_20002600730X

Auteur de l'illustration : Eric Dessert

© Région Rhône-Alpes, Inventaire général du patrimoine culturel
reproduction soumise à autorisation du titulaire des droits d'exploitation



Vue partielle du canal et de l'écluse ; la passerelle au-dessus du canal donne accès au moulin.

IVR82_20002600720X

Auteur de l'illustration : Eric Dessert

© Région Rhône-Alpes, Inventaire général du patrimoine culturel
reproduction soumise à autorisation du titulaire des droits d'exploitation



Vue partielle du moulin, à gauche, construit au-dessus du canal. En face, élévation postérieure de l'aile nord : niveau du logement des ouvrières situé au-dessus des ateliers.

IVR82_20002600718P

Auteur de l'illustration : Eric Dessert

© Région Rhône-Alpes, Inventaire général du patrimoine culturel
reproduction soumise à autorisation du titulaire des droits d'exploitation



Aile nord, élévation latérale est : mur pignon.

IVR82_20002600716P

Auteur de l'illustration : Eric Dessert

© Région Rhône-Alpes, Inventaire général du patrimoine culturel
reproduction soumise à autorisation du titulaire des droits d'exploitation

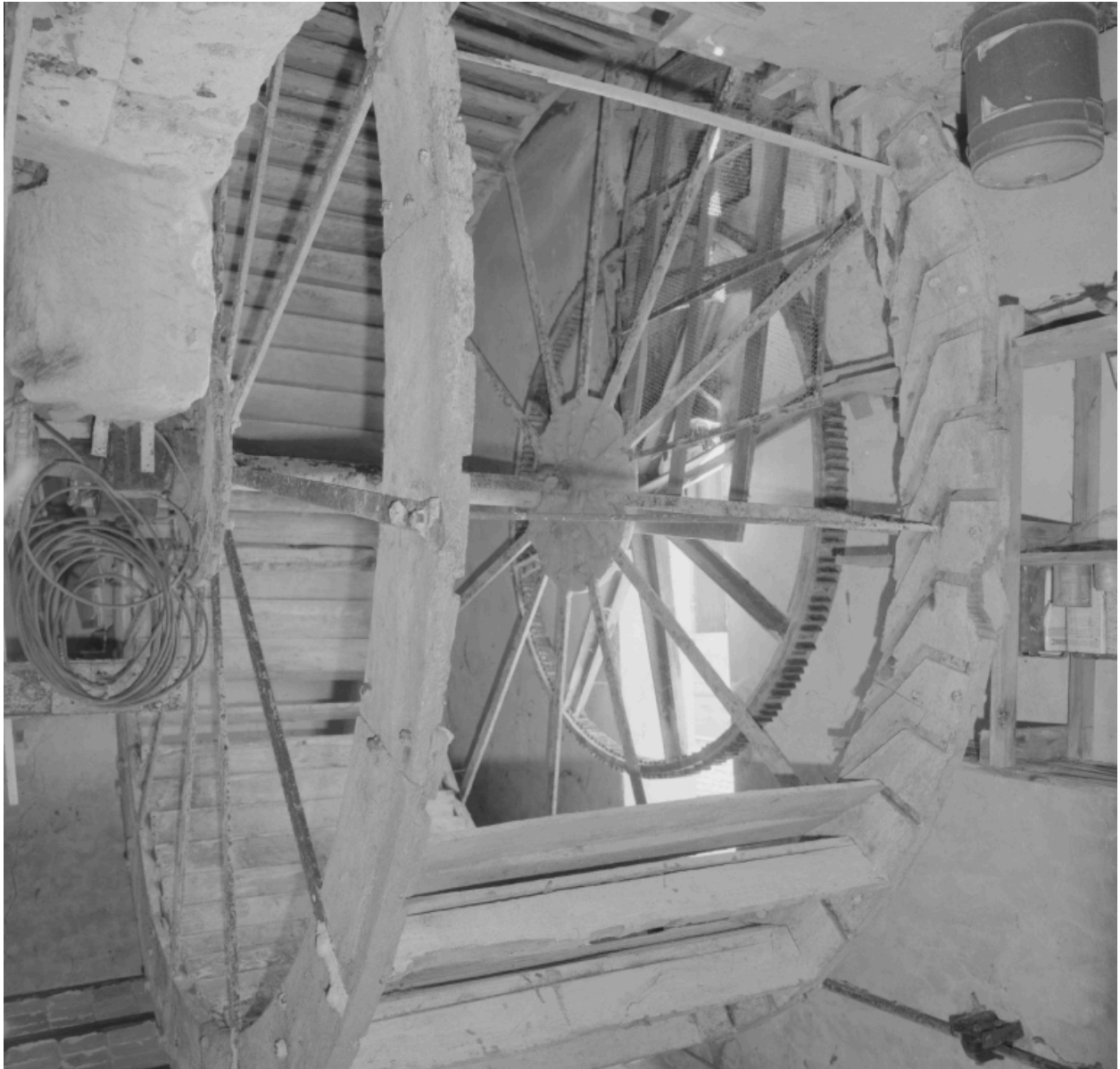


Étroit passage entre le moulin, à droite, et l'élévation postérieure de l'aile nord (ateliers), à gauche, donnant accès aux logements des ouvrières.

IVR82_20002600719P

Auteur de l'illustration : Eric Dessert

© Région Rhône-Alpes, Inventaire général du patrimoine culturel
reproduction soumise à autorisation du titulaire des droits d'exploitation



Moulin : la roue située à l'intérieur et actionnée par l'eau du canal.

IVR82_20002600721X

Auteur de l'illustration : Eric Dessert

© Région Rhône-Alpes, Inventaire général du patrimoine culturel
reproduction soumise à autorisation du titulaire des droits d'exploitation



Moulin, détail de la roue actionnée par l'eau du canal.

IVR82_20002600722X

Auteur de l'illustration : Eric Dessert

© Région Rhône-Alpes, Inventaire général du patrimoine culturel
reproduction soumise à autorisation du titulaire des droits d'exploitation



Dispositif relié à la roue du moulin.

IVR82_20002600727X

Auteur de l'illustration : Eric Dessert

© Région Rhône-Alpes, Inventaire général du patrimoine culturel
reproduction soumise à autorisation du titulaire des droits d'exploitation



Moulin, essieu d'entraînement des courroies.

IVR82_20002600739X

Auteur de l'illustration : Eric Dessert

© Région Rhône-Alpes, Inventaire général du patrimoine culturel
reproduction soumise à autorisation du titulaire des droits d'exploitation



Moulin, système de pompe relié à une turbine.

IVR82_20002600735X

Auteur de l'illustration : Eric Dessert

© Région Rhône-Alpes, Inventaire général du patrimoine culturel
reproduction soumise à autorisation du titulaire des droits d'exploitation



Vue intérieure d'un ancien atelier de moulinage.

IVR82_20002600733X

Auteur de l'illustration : Eric Dessert

© Région Rhône-Alpes, Inventaire général du patrimoine culturel
reproduction soumise à autorisation du titulaire des droits d'exploitation



Vue intérieure des ateliers. 1er étage de soubassement, système de monte-charge.

IVR82_20002600741X

Auteur de l'illustration : Eric Dessert

© Région Rhône-Alpes, Inventaire général du patrimoine culturel
reproduction soumise à autorisation du titulaire des droits d'exploitation



Vue intérieure des ateliers, détail : niche et lavabo.

IVR82_20002600743X

Auteur de l'illustration : Eric Dessert

© Région Rhône-Alpes, Inventaire général du patrimoine culturel
reproduction soumise à autorisation du titulaire des droits d'exploitation



Dispositif (turbine) relié à une pompe, situé au-dessus des ateliers.

IVR82_20002600734X

Auteur de l'illustration : Eric Dessert

© Région Rhône-Alpes, Inventaire général du patrimoine culturel
reproduction soumise à autorisation du titulaire des droits d'exploitation



Engrenage situé dans les ateliers, relié à une turbine.

IVR82_20002600742X

Auteur de l'illustration : Eric Dessert

© Région Rhône-Alpes, Inventaire général du patrimoine culturel
reproduction soumise à autorisation du titulaire des droits d'exploitation



Ancien essieu en partie démonté, situé dans les ateliers du moulinage.

IVR82_20002600737X

Auteur de l'illustration : Eric Dessert

© Région Rhône-Alpes, Inventaire général du patrimoine culturel
reproduction soumise à autorisation du titulaire des droits d'exploitation



Ateliers, système d'essieu.

IVR82_20002600736X

Auteur de l'illustration : Eric Dessert

© Région Rhône-Alpes, Inventaire général du patrimoine culturel
reproduction soumise à autorisation du titulaire des droits d'exploitation

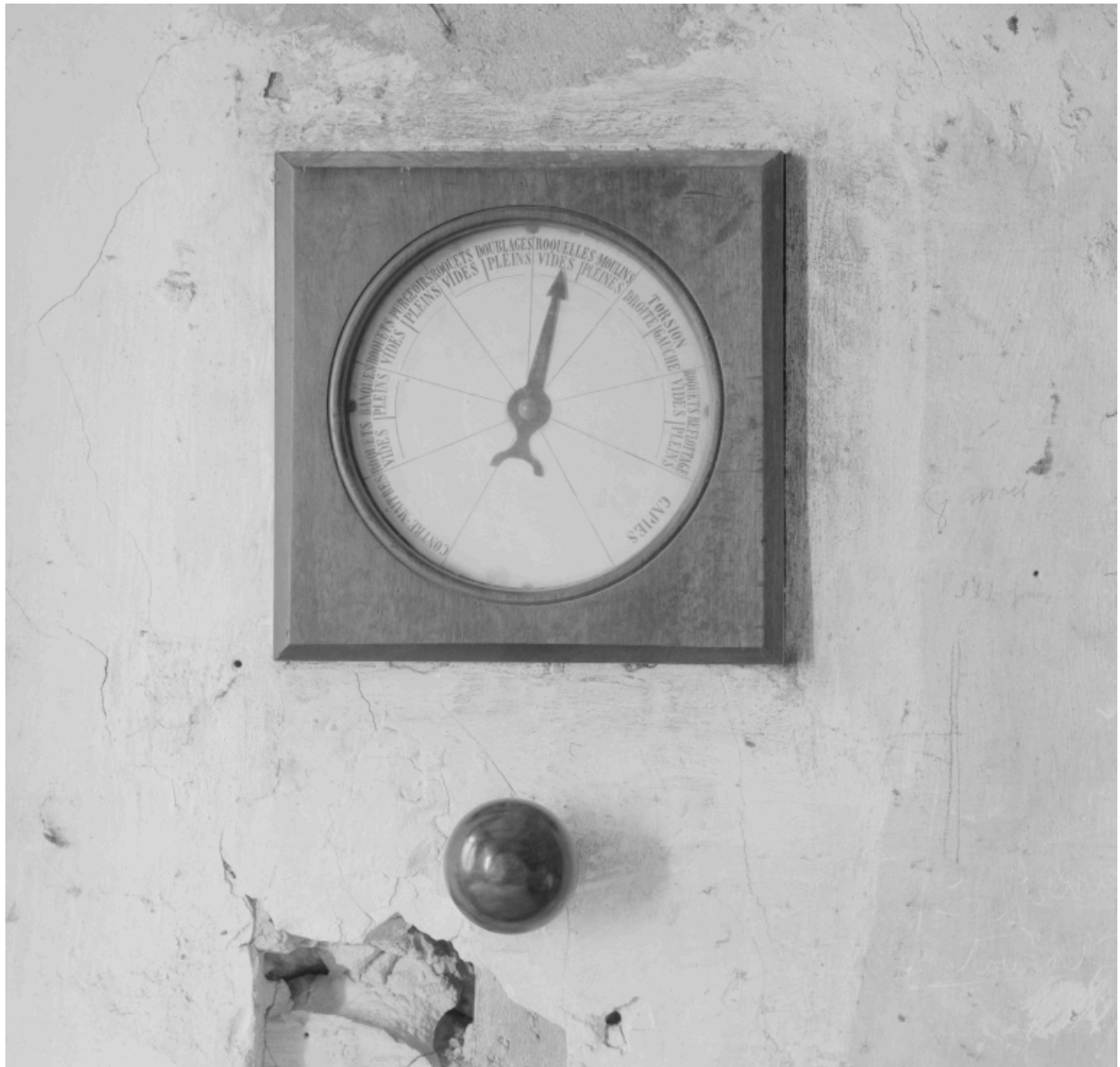


Manivelle, système de commande et essieu.

IVR82_20002600738X

Auteur de l'illustration : Eric Dessert

© Région Rhône-Alpes, Inventaire général du patrimoine culturel
reproduction soumise à autorisation du titulaire des droits d'exploitation



Cadran technique et système de commande reliant les deux niveaux d'ateliers.

IVR82_20002600740X

Auteur de l'illustration : Eric Dessert

© Région Rhône-Alpes, Inventaire général du patrimoine culturel
reproduction soumise à autorisation du titulaire des droits d'exploitation



Vue depuis le sud : élévation latérale de la maison de maître et mur de clôture du jardin.

IVR82_20002600713XA

Auteur de l'illustration : Eric Dessert

© Région Rhône-Alpes, Inventaire général du patrimoine culturel
reproduction soumise à autorisation du titulaire des droits d'exploitation



Buste de David Armandy, plâtre, par M. de Mourves, 1895. Vue de face.

IVR82_20012600103ZE

Auteur de l'illustration : C. Rémond

© Région Rhône-Alpes, Inventaire général du patrimoine culturel
reproduction soumise à autorisation du titulaire des droits d'exploitation



Buste de David Armandy, plâtre, par M. de Mourves, 1895. Vue de trois quarts droite.

IVR82_20012600104ZE

Auteur de l'illustration : C. Rémond

© Région Rhône-Alpes, Inventaire général du patrimoine culturel
reproduction soumise à autorisation du titulaire des droits d'exploitation



Buste de David Armandy, plâtre, par M. de Mourves, 1895. Vue de trois quarts gauche.

IVR82_20012600105ZE

Auteur de l'illustration : C. Rémond

© Région Rhône-Alpes, Inventaire général du patrimoine culturel
reproduction soumise à autorisation du titulaire des droits d'exploitation



Buste de David Armandy, plâtre, par M. de Mourves, 1895. Vue de profil.

IVR82_20012600106ZE

Auteur de l'illustration : Cécile Rémond

© Région Rhône-Alpes, Inventaire général du patrimoine culturel
reproduction soumise à autorisation du titulaire des droits d'exploitation



La Drôme Illustrée. Taulignan. L'Usine Faujas.

Référence du document reproduit :

- **Collection particulière La Drôme Illustrée. Taulignan. L'Usine Faujas.**
La Drôme Illustrée. Taulignan. L'Usine Faujas. Carte Postale Collection particulière.
Collection particulière

IVR82_20002601188X

Auteur de l'illustration : Eric (reproduction) Dessert

© Région Rhône-Alpes, Inventaire général du patrimoine culturel ; © Collection particulière
reproduction soumise à autorisation du titulaire des droits d'exploitation



Plaque accompagnant le buste de David Armandy.

IVR82_20012600102XA

Auteur de l'illustration : Martial Couderette

© Région Rhône-Alpes, Inventaire général du patrimoine culturel
reproduction soumise à autorisation du titulaire des droits d'exploitation