



Auvergne, Puy-de-Dôme
Clermont-Ferrand
Quartier Saint-Jacques
2-28 rue Henry-Andraud

Immeuble dit Muraille de Chine

Références du dossier

Numéro de dossier : IA63002573
Date de l'enquête initiale : 2017
Date(s) de rédaction : 2021
Cadre de l'étude : opération d'urgence
Degré d'étude : monographié

Désignation

Dénomination : immeuble
Appellation : Muraille de Chine

Compléments de localisation

Milieu d'implantation : bâti lâche
Références cadastrales : 2017, EW, 321

Historique

La maquette du Secteur industrialisé sur laquelle apparaît pour la première fois la barre de grande longueur qui sera baptisée Muraille de Chine date de 1955. On la doit à l'architecte des bâtiments civils et palais nationaux, grand prix de Rome, Georges Bovet.

Le bâtiment 101 de la première tranche de construction du Secteur industrialisé a fait l'objet de plans datés du 15 septembre 1957. Il s'agit de la Muraille. Le 29 juillet 1958, le permis de construire est délivré. Le grand ensemble fait l'objet d'un premier concours d'entreprises. Le 26 janvier 1959, le maître d'ouvrage, l'Office municipal d'habitation à loyer modéré, soumet le procès-verbal du jury de concours, daté du 15 octobre 1958, à l'approbation du préfet.

A partir de la date fixée par ordre de service, le délai d'exécution était de 24 mois.

32 entreprises ont été présentes sur le chantier.

L'ensemble des immeubles ont fait l'objet de travaux postérieurement à ces dates. Une réhabilitation intérieure a notamment concerné la Muraille de Chine en 1991.

Après que ses habitants auront été relogés, la Muraille devrait être démolie dans les années 2020.

Période(s) principale(s) : 3e quart 20e siècle

Dates : 1955 (daté par source), 1958 (daté par source)

Auteur(s) de l'oeuvre : Georges Bovet (architecte urbaniste, attribution par source), Georges Lescher (architecte, attribution par source), Elie ? Marquet (architecte, attribution par source), Barrat (entrepreneur, attribution par source), Gendre (entrepreneur, attribution par source), Pasteur (entrepreneur, attribution par source), Daniel (entrepreneur, attribution par source)

Description

Le bâtiment 101 de la première tranche du Secteur industrialisé se présente comme une barre légèrement coudée, épousant le rebord du plateau Saint-Jacques, longue de 320 mètres en tout. Elle est constituée d'un même bloc de 8 étages (R+8, sur premier sous-sol et second sous-sol partiel), haut de 30 mètres, couvert en terrasse, répété 14 fois. C'est ainsi que 14 escaliers la desservent et 14 ascenseurs (dont les machineries apparaissent en surélévation sur la terrasse). Un mur de refend longitudinal la divise en deux parties. La structure est du type poteaux/poutres, dont la trame est ignorée en façade. La barre se décompose en 354 logements (16 F1, 102 F2, 118 F3, 102 F4 et 16 F5).

Des passages en rez-de-chaussée permettent de traverser la barre à intervalles réguliers. Les vestibules d'entrée consistent en espaces semi-publics. La porte d'entrée franchie, on se trouve directement dans la cage d'escalier.

Le procédé d'exécution Costamagna n'est pas indiqué dans le cahier des prescriptions techniques, ni dans le dossier d'exécution, mais dans un document de l'agence de Georges Bovet (conservé au Centre des archives de l'architecture du XXe siècle). En revanche dans le dossier d'exécution, on trouve mentions de : ciment artificiel, chaux, sable, agglos creux de pouzzolane, agglos pleins et briques de cloisons. Il est précisé que les claustras seront exécutées en béton vibré, préfabriqué et ajouré, les appuis de croisées en béton moulé, les agglos seront utilisés pour les murs de cages d'escaliers et d'ascenseurs ; le béton armé, logiquement, sera coulé en fouilles, coulé entre banches pour les poutres, les voiles, les poteaux, les dalles et les dalles de balcons.

Il y est spécifié que les briques seront "courantes du type NFP 13301, toutefois les architectes pourront accepter des briques d'autres dimensions correspondant aux fabrications régionales".

Ces briques renvoient au procédé Costamagna qui consiste à monter une âme en briques creuses entre deux parois de béton.

Eléments descriptifs

Matériau(x) du gros-oeuvre, mise en oeuvre et revêtement : béton, béton armé, enduit ; brique, appareil mixte ; béton, parpaing de béton

Matériau(x) de couverture : bitume

Plan : plan rectangulaire régulier

Étage(s) ou vaisseau(x) : 2 étages de sous-sol, rez-de-chaussée surélevé, 8 étages carrés

Couvrements : béton en couvrement

Élévations extérieures : élévation ordonnancée

Type(s) de couverture : terrasse

Escaliers : escalier dans-oeuvre : escalier tournant à retours avec jour, suspendu

Autres organes de circulations : ascenseur

Dimensions

Mesures : l : 320 m

Précision dimensions :

Il s'agit de la longueur totale de la barre qui est divisée en quatorze blocs accolés.

Statut, intérêt et protection

Barre d'un grand ensemble d'une longueur remarquable conjuguée à une implantation sur une hauteur dominant la ville de Clermont-Ferrand, faisant de cette barre un repère et un emblème.

Destinée à la démolition.

Statut de la propriété : propriété d'un établissement public communal (Propriété de l'Office municipal des habitations à loyer modéré, à l'origine. Propriété d'un bailleur social, Assemblia, en 2020.)

Une barre de grande longueur nommée Muraille de Chine.

Pour les étudiantes de l'école d'architecture de Versailles qui ont travaillé sur la barre du grand ensemble Saint-Jacques en 2017, Clermont-Ferrand disposent de trois repères paysagers : les tours de la cathédrale, que l'on doit à Eugène Viollet-le-Duc, le puy de Dôme et la barre dite Muraille de Chine.

De quand date cette appellation ? Il semblerait que la première occurrence soit datée de novembre 1960 et qu'on la doit à un journaliste du quotidien local, *La Montagne*. Georges Bovet, l'architecte en chef du grand ensemble auquel appartient la Muraille, reprend à son compte cette désignation dans un rapport daté de 1966.

Références documentaires

Documents d'archive

- **AD Puy-de-Dôme. 328 W 95-103. Office municipal d'habitation à loyer modéré de Clermont-Ferrand. 1957-1960.**
Archives départementales du Puy-de-Dôme. 328 W 95-103. **Office municipal d'habitation à loyer modéré de Clermont-Ferrand.** Dossiers techniques (1957-1960).
Plans d'ensemble, plans des blocs, dossier des marchés, travaux préliminaires, menuiserie, plomberie, voirie, réseaux.

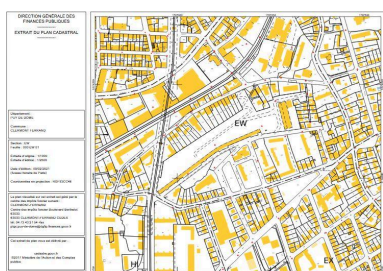
328 W 96. Concerne le bâtiment 101 (Muraille de Chine) : série de plans, coupes et façades datés du 15 sept. 1957 ; portant les noms de Georges Bovet (architecte en chef), G. Lescher et Marquet (architectes d'opération) ; approuvés par le secrétaire général de préfecture, pour le préfet, Pierre Servais, le 24 février 1959.
AD Puy-de-Dôme : 328 W 95-103

- **La muraille de Chine. Ecole nationale supérieure d'architecture de Versailles. M. Dessornes et C. Dias, 2017.**
Dessornes, Maud, Dias, Céline. **La muraille de Chine. Sédimentation des grands ensembles de la ville.** Ecole normale supérieure d'architecture de Versailles. 03/17/2773.
Ecole nationale supérieure d'architecture de Versailles : 03/17/2773

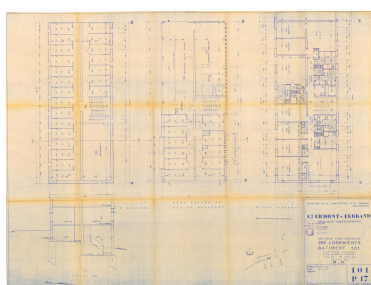
Liens web

- Fonds Georges Bovet. : http://archiwebture.citechailot.fr/fonds/FRAPN02_BOVGE

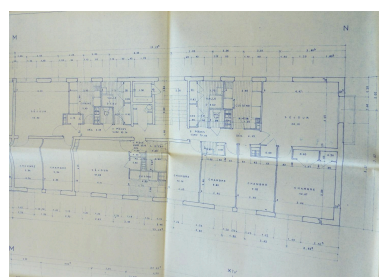
Illustrations



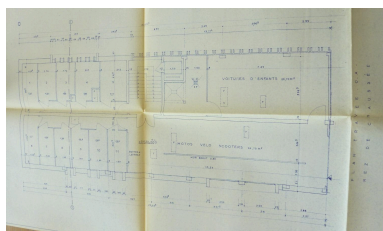
Extrait cadastral en ligne (cadastre.gouv.fr), daté de 2017. Dess. Service du cadastre IVR84_20206301077NUDA



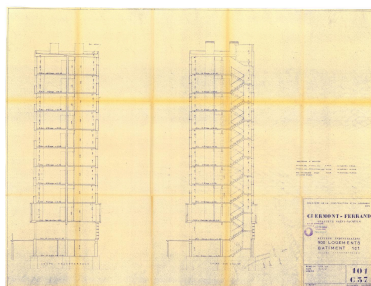
Bâtiment 101 (dit Muraille de Chine). Plan P17. Travée MN : sous-sol, rez-de-chaussée, étage courant et coupe. Par G. Bovet, 15 sept. 1957. Approuvé par le secrétaire général pour le préfet le 24 fév. 1959. Phot. Service photographique des archives départementales du Puy-de-Dôme IVR84_20216300023NUCA



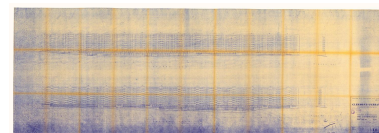
Bâtiment 101. Plan P 17, détail. Bloc de l'extrémité est (travée MN). Plan d'un niveau courant, avec un trois pièces et un cinq pièces. On se rend compte que les paliers sont étroits et que l'ascenseur s'ouvre à mi-étage. (Photo chercheure.) Repro. Bénédicte Renaud-Morand IVR84_20206301067NUCA



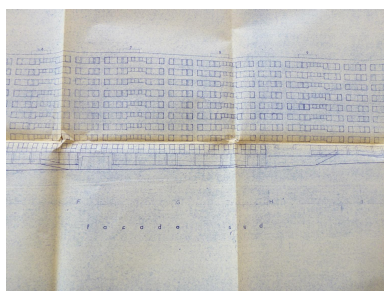
Bâtiment 101, dit Muraille de Chine. Plan du bloc OA (extrémité ouest), rez-de-chaussée. À ce niveau, les claustras permettent d'éclairer les cages d'escalier ainsi que les locaux de remise de poussettes. (Photo chercheure.) Repro. Bénédicte Renaud-Morand IVR84_20206301066NUCA



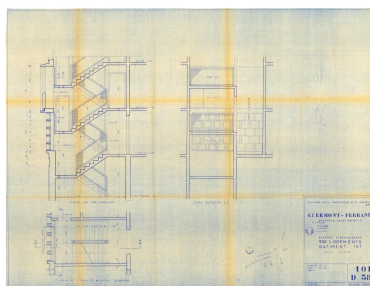
Bâtiment 101 (dit Muraille de Chine). Plan C 37. Coupes transversales. Par G. Bovet, 1957 ; approuvé en 1959. Phot. Service photographique des archives départementales du Puy-de-Dôme IVR84_20216300026NUCA



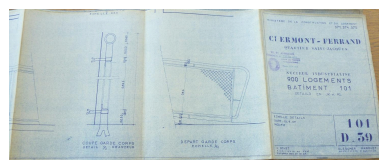
Bâtiment 101 (dit Muraille de Chine). Plan F 19. Façades (nord, sud, pignons est et ouest). Par G. Bovet, 1957 ; approuvé en 1959. Phot. Service photographique des archives départementales du Puy-de-Dôme IVR84_20216300025NUCA



Bâtiment 101. Façade sud, détail. (Photo chercheure.)
Repro. Bénédicte Renaud-Morand
IVR84_20206301068NUCA



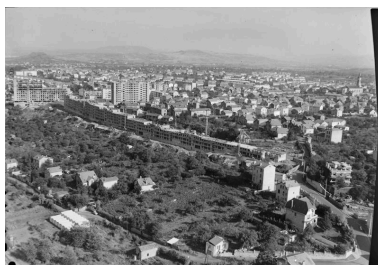
Bâtiment 101 (dit Muraille de Chine). Plan D 38. Détail d'un escalier (plan, coupes, avec "claustras permettant l'éclairage de la cage d'escalier"). Par G. Bovet, 1957 ; approuvé en préfecture en 1959.
Phot. Service photographique des archives départementales du Puy-de-Dôme
IVR84_20216300027NUCA



Bâtiment 101. Détail de garde-corps d'escalier. (Photo chercheure.)
Repro. Bénédicte Renaud-Morand
IVR84_20206301069NUCA



La Muraille de Chine en construction, depuis le sud. Photographie aérienne de Léon Gendre, datant donc probablement de 1959. À droite du cliché sont disposés en U les immeubles d'un premier ensemble préexistant : les HBM dits Les Horizons.
Phot. Service de numérisation des AD du Puy-de-Dôme
IVR84_20216300019NUCA



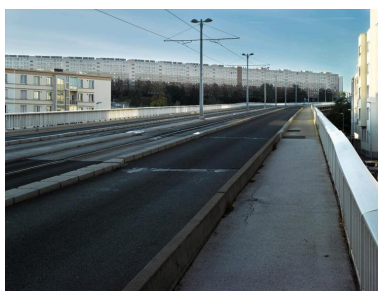
La Muraille de Chine en construction, depuis le nord-ouest. Photographie aérienne de Léon Gendre, datant donc probablement de 1959. Les immeubles de la 2e tranche du Secteur industrialisé ne sont pas encore sortis de terre.
Phot. Service de numérisation des AD du Puy-de-Dôme
IVR84_20216300020NUCA



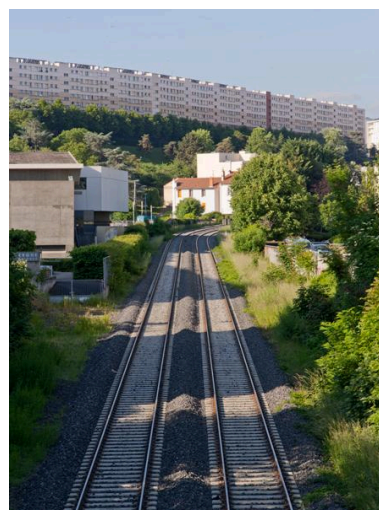
La Muraille de Chine en construction, depuis le nord-ouest. Photographie aérienne de Léon Gendre, [1959].
Phot. Service de numérisation des AD du Puy-de-Dôme
IVR84_20216300021NUCA



La Muraille de Chine depuis un immeuble de la place de la Jeune-Résistance.
Phot. François-Nicolas L'Hardy
IVR84_20236300274NUC4A



Vue de la Muraille de Chine depuis le bas du viaduc Saint-Jacques. Façade nord.
Phot. Christian Parisey
IVR84_20196300364NUCA

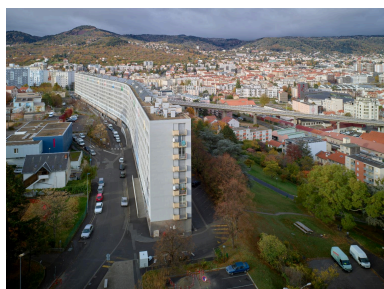


Muraille de Chine et, en contrebas, la voie ferrée (ligne Clermont-

Ferrand - Eygurande-Merline,
en Corrèze, ouverte en 1868).

Phot. Christian Parisey

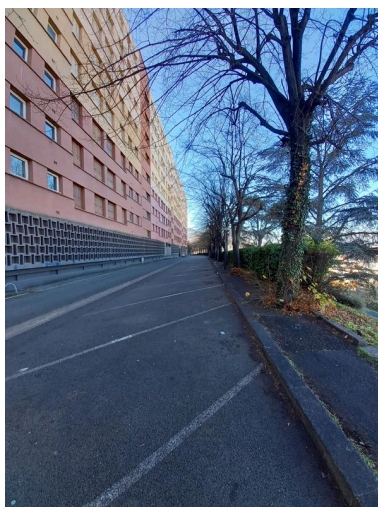
IVR84_20156300510NUCA



Vue depuis la couverture en terrasse
du 1-3 allée des Dômes vers l'ouest :
au premier plan, l'immeuble dit
Muraille de Chine. A gauche du
cliché, maison préexistante à la
création du Secteur industrialisé,
puis, en bleu, le centre culturel G.
Brassens, puis la crèche. À l'arrière-
plan, à droite, le viaduc Saint-Jacques,
et enfin des fragments des villes
de Clermont-Ferrand, Chamalières
et Royat. Le puy de Dôme étant
dans les nuages, il est invisible
ce jour-là (le 29 octobre 2020).

Phot. Christian Parisey

IVR84_20206301017NUCA



Façade nord. Sur la droite,
amorce de l'espace vert aménagé
sur la pente qui mène à la ville
basse. (Photo chercheure.)

Phot. Bénédicte Renaud-Morand
IVR84_20206301063NUCA



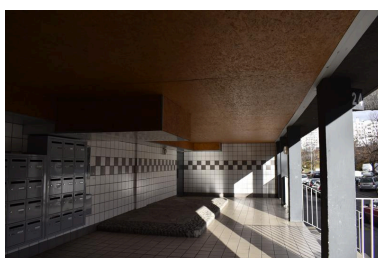
Façade nord. Détail avec
passage et carcasse de
voiture. (Photo chercheure.)

Phot. Bénédicte Renaud-Morand
IVR84_20206301062NUCA



Façade sud. Aménagements
d'accès à l'immeuble, vus depuis
le contre-haut, au niveau du parvis
de la crèche. (Photo chercheure.)

Phot. Bénédicte Renaud-Morand
IVR84_20206301065NUCA



Hall d'entrée ouvert sur l'espace
public. (Photo chercheure.)

Phot. Bénédicte Renaud-Morand
IVR84_20206301064NUCA



Garage à poussettes éclairé par
des pavés de verre, intégrés (a
posteriori ?) dans la claustra.

Phot. Christian Parisey
IVR84_20216301232NUC4A



Une des quatorze cages d'escaliers de la Muraille. Sur le palier intermédiaire s'ouvre l'ascenseur. Baie ouverte au nord-ouest : en haut à gauche de la baie on aperçoit la cathédrale de Clermont-Ferrand.

Phot. Christian Parisey
IVR84_20206301032NUCA



Détail d'un palier du deuxième étage : carrelage en grès-cérame, probablement d'origine, et marche en ciment. (Photo chercheure.)
Phot. Bénédicte Renaud-Morand
IVR84_20216301195NUCA



Au premier étage du n°16 de l'immeuble, appartement (F4) situé à l'ouest de la cage d'escalier (palier au fond). Couloir central distribuant la salle de bain, les toilettes, la cuisine et le séjour au nord, et deux pièces au sud. La troisième pièce située au sud est ouverte sur le séjour.

Phot. Christian Parisey
IVR84_20216301231NUC4A



Au n° 26 de l'immeuble, au 3e étage, appartement n° 32 (un F2), non traversant, n'ouvrant qu'au sud : vue sur le dégagement de l'entrée (porte à gauche), depuis le séjour (sur lequel ouvre la cuisine, comme indiqué sur les plans de G. Bovet). Ici, le revêtement de sol, de couleur prune avec des zébrures ocre, est d'origine. Il s'agit du même revêtement que dans les appartements de l'allée des Dômes.

Phot. Christian Parisey
IVR84_20216301228NUC4A



Appartement situé au premier étage du n°16 de l'immeuble, pièce pouvant servir de chambre ou de bureau (ouvrant au sud), depuis la salle de séjour (ouvrant au nord). Vue sur le mur de soutènement qui correspond à la faille au bas de laquelle court la rue Henry-Andraud. La baie que l'on aperçoit en face appartient à la crèche.

Phot. Christian Parisey
IVR84_20216301230NUC4A



À l'entrée n° 26 de l'immeuble, au 3e étage, l'appartement n°33 (un F4) : la cuisine, ouvrant sur la façade nord, soit avec la fameuse vue sur Clermont-Ferrand (et la chaîne des puys qui se situerait sur la gauche mais que l'on ne voit pas directement).

Phot. Christian Parisey
IVR84_20216301226NUC4A



Salle de bains de l'appartement
situé au premier étage du n°16 (un
F4), donnant au nord. À droite,
série de placards, comme figurés
sur les plans de G. Bovet, de
même qu'une baignoire presque
carrée dans l'angle et un lavabo.

Phot. Christian Parisey
IVR84_20216301229NUC4A

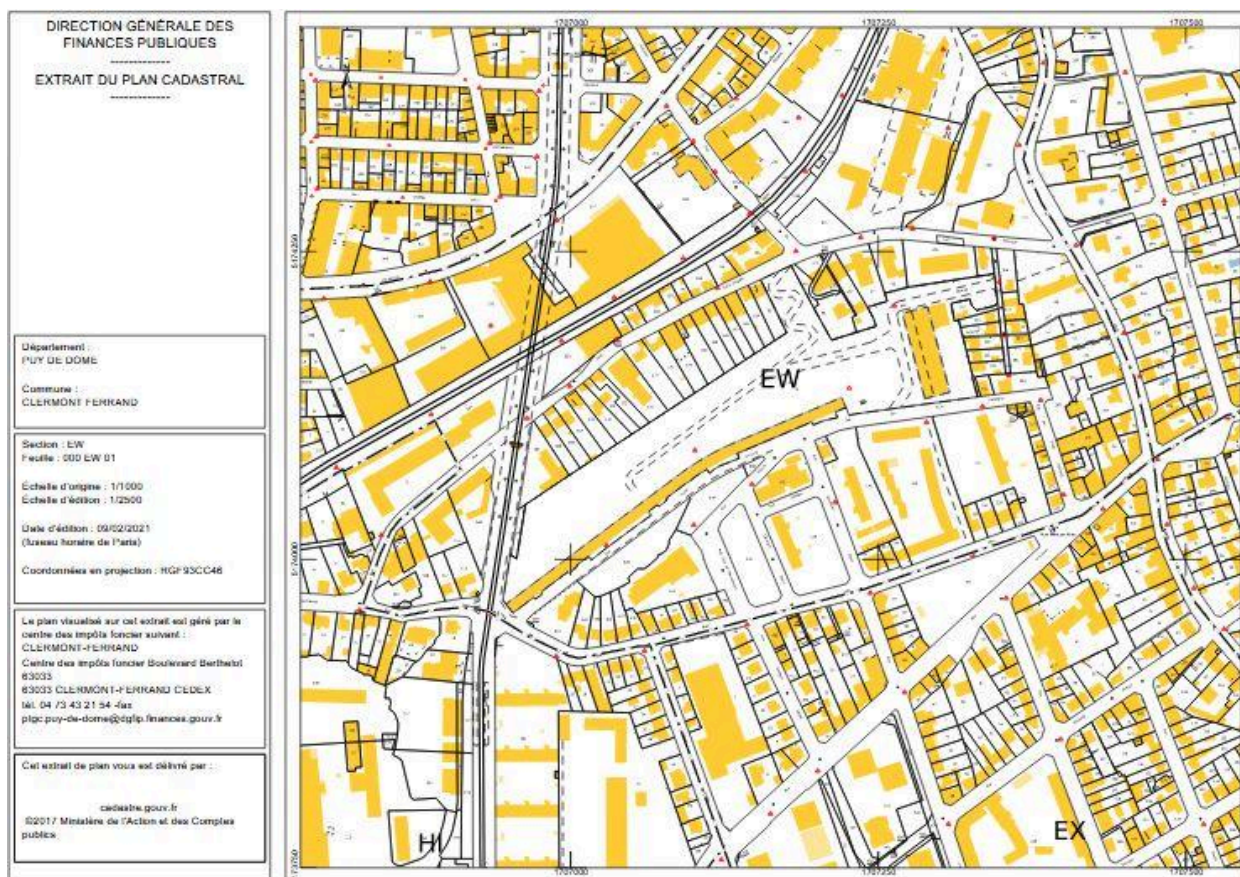
Dossiers liés

Est partie constituante de : Grand ensemble du quartier Saint-Jacques nord de Clermont-Ferrand (IA63002572)
Auvergne, Puy-de-Dôme, Clermont-Ferrand,

Oeuvre(s) contenue(s) :

Auteur(s) du dossier : Bénédicte Renaud-Morand

Copyright(s) : © Région Auvergne-Rhône-Alpes, Inventaire général du patrimoine culturel



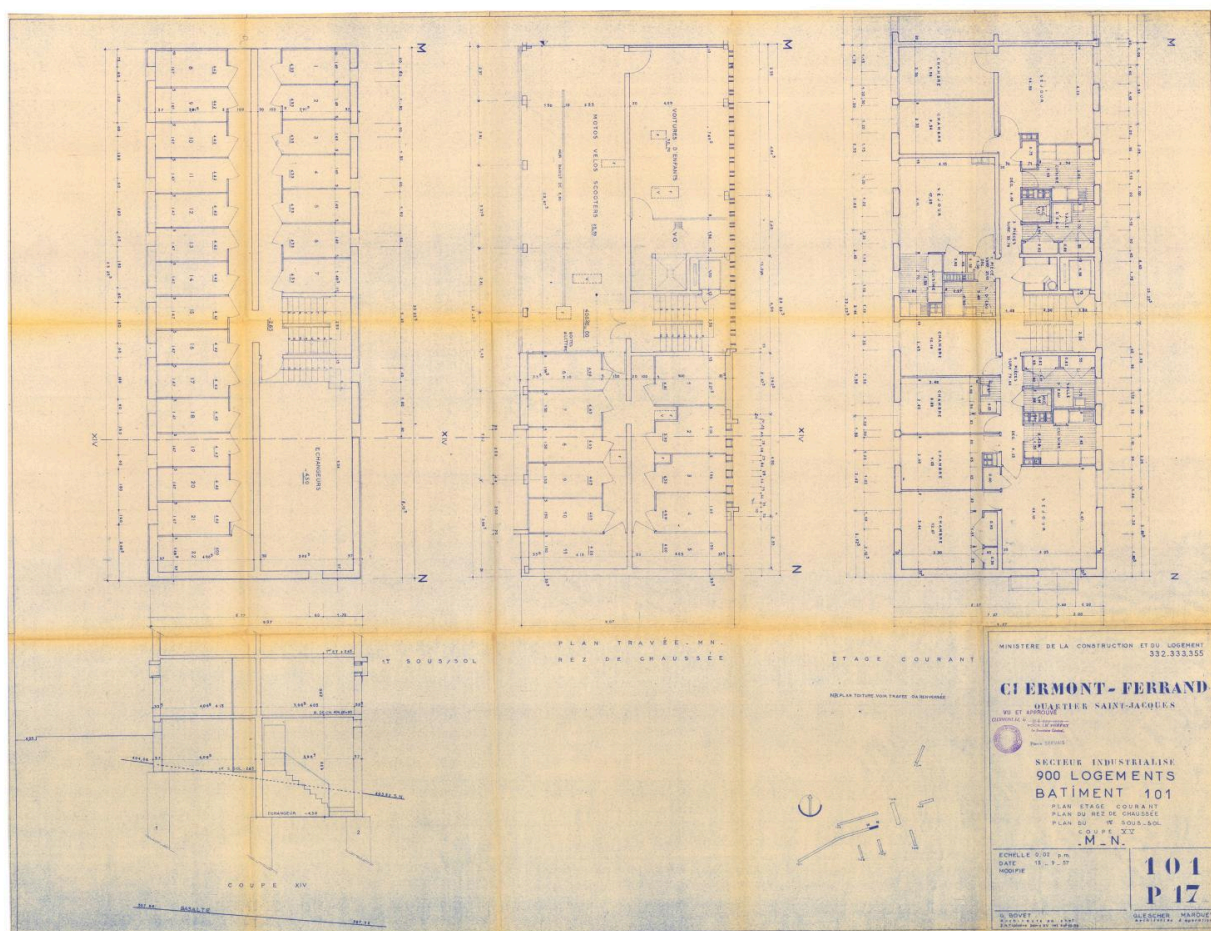
Extrait cadastral en ligne (cadastre.gouv.fr), daté de 2017.

IVR84_20206301077NUDA

Auteur de l'illustration (reproduction) : Service du cadastre

© Ministère des finances et des comptes publics, www.cadastre.gouv.fr

reproduction soumise à autorisation du titulaire des droits d'exploitation



Bâtiment 101 (dit Muraille de Chine). Plan P17. Travée MN : sous-sol, rez-de-chaussée, étage courant et coupe. Par G. Bovet, 15 sept. 1957. Approuvé par le secrétaire général pour le préfet le 24 fév. 1959.

Référence du document reproduit :

- **AD Puy-de-Dôme. 328 W 95-103. Office municipal d'habitation à loyer modéré de Clermont-Ferrand. 1957-1960.**

Archives départementales du Puy-de-Dôme. 328 W 95-103. **Office municipal d'habitation à loyer modéré de Clermont-Ferrand.** Dossiers techniques (1957-1960).

Plans d'ensemble, plans des blocs, dossier des marchés, travaux préliminaires, menuiserie, plomberie, voirie, réseaux.

328 W 96. Concerne le bâtiment 101 (Muraille de Chine) : série de plans, coupes et façades datés du 15 sept. 1957 ; portant les noms de Georges Bovet (architecte en chef), G. Lescher et Marquet (architectes d'opération) ; approuvés par le secrétaire général de préfecture, pour le préfet, Pierre Servais, le 24 février 1959.

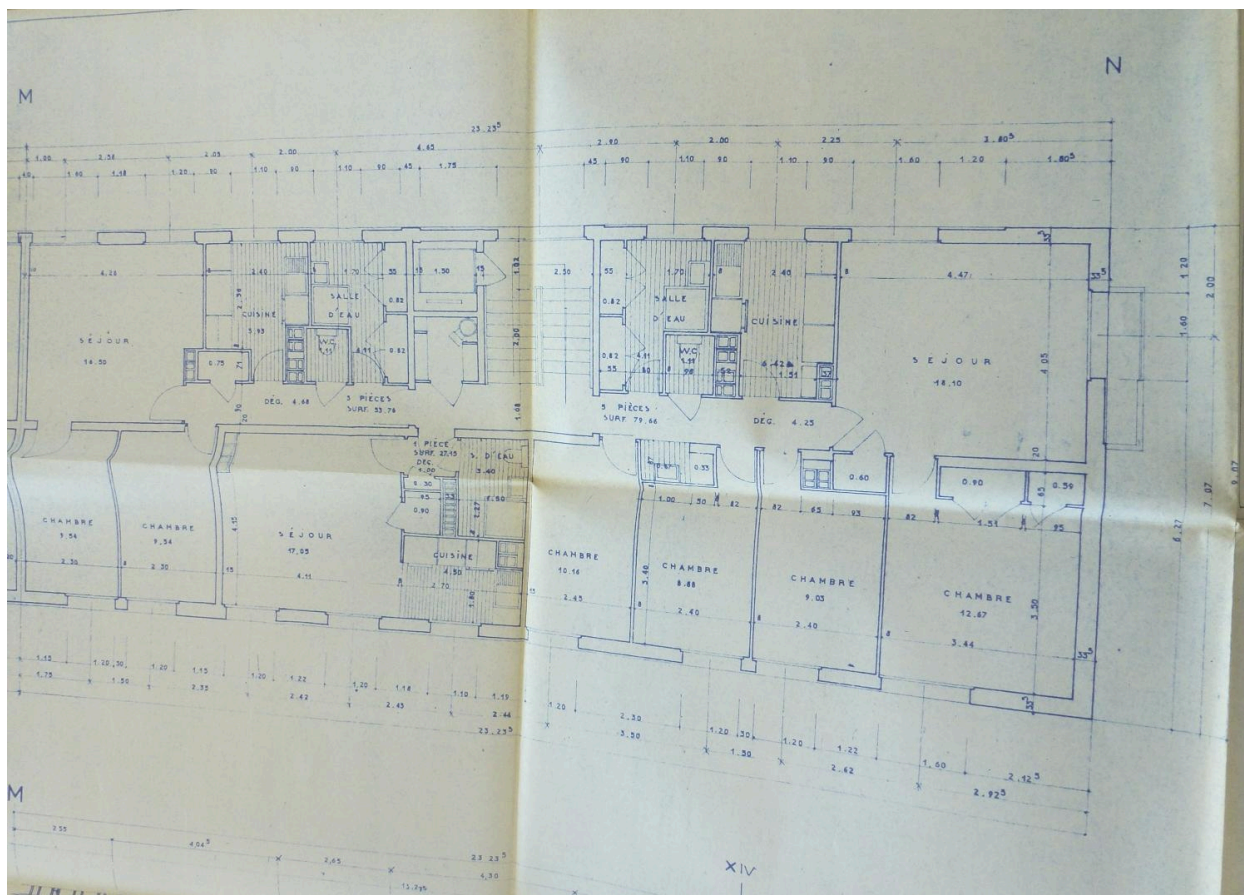
AD Puy-de-Dôme : 328 W 95-103

IVR84_20216300023NUCA

Auteur de l'illustration : Service photographique des archives départementales du Puy-de-Dôme

© Région Auvergne-Rhône-Alpes, Inventaire général du patrimoine culturel ; © Archives départementales du Puy-de-Dôme

communication libre, reproduction soumise à autorisation



Bâtiment 101. Plan P 17, détail. Bloc de l'extrémité est (travée MN). Plan d'un niveau courant, avec un trois pièces et un cinq pièces. On se rend compte que les paliers sont étroits et que l'ascenseur s'ouvre à mi-étage. (Photo chercheur.)

Référence du document reproduit :

- **AD Puy-de-Dôme. 328 W 95-103. Office municipal d'habitation à loyer modéré de Clermont-Ferrand. 1957-1960.**

Archives départementales du Puy-de-Dôme. 328 W 95-103. **Office municipal d'habitation à loyer modéré de Clermont-Ferrand.** Dossiers techniques (1957-1960).

Plans d'ensemble, plans des blocs, dossier des marchés, travaux préliminaires, menuiserie, plomberie, voirie, réseaux.

328 W 96. Concerné le bâtiment 101 (Muraille de Chine) : série de plans, coupes et façades datés du 15 sept. 1957 ; portant les noms de Georges Bovet (architecte en chef), G. Lescher et Marquet (architectes d'opération) ; approuvés par le secrétaire général de préfecture, pour le préfet, Pierre Servais, le 24 février 1959.

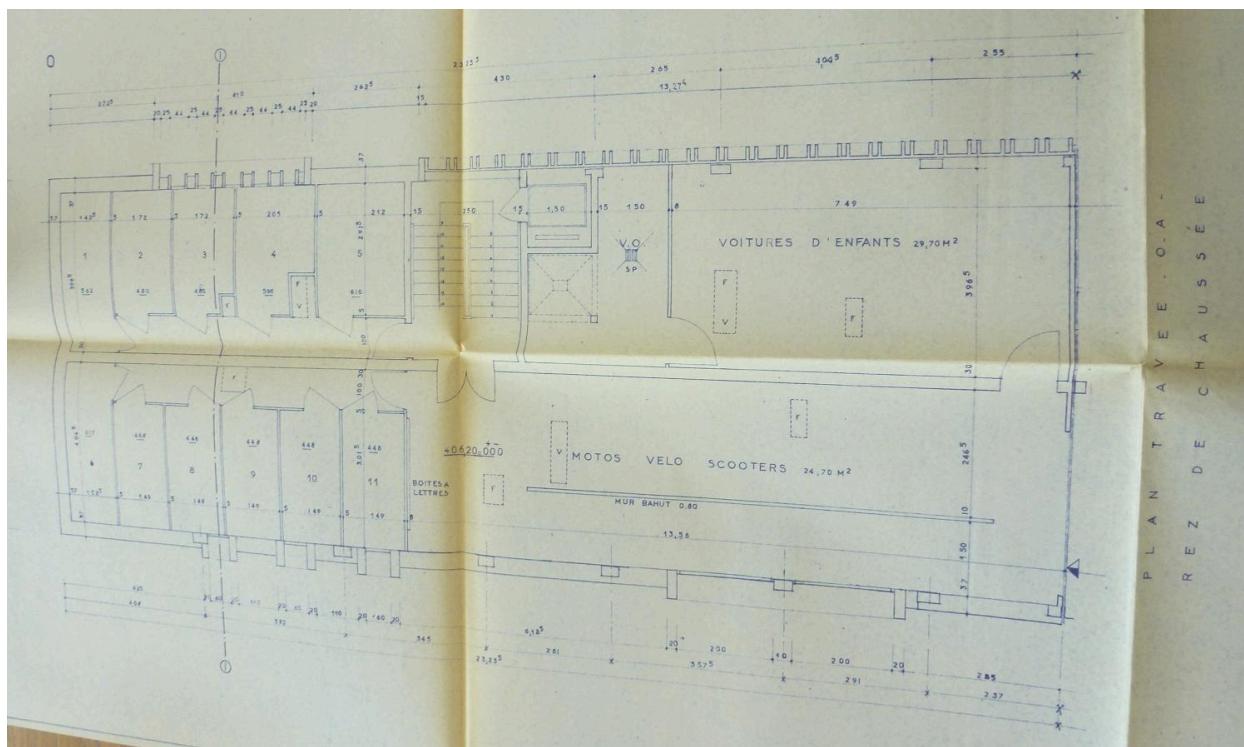
AD Puy-de-Dôme : 328 W 95-103

IVR84_20206301067NUCA

Auteur de l'illustration (reproduction) : Bénédicte Renaud-Morand

© Région Auvergne-Rhône-Alpes, Inventaire général du patrimoine culturel ; © Archives départementales du Puy-de-Dôme

communication libre, reproduction soumise à autorisation



Bâtiment 101, dit Muraille de Chine. Plan du bloc OA (extrémité ouest), rez-de-chaussée. À ce niveau, les claustras permettent d'éclairer les cages d'escalier ainsi que les locaux de remise de poussettes. (Photo chercheure.)

Référence du document reproduit :

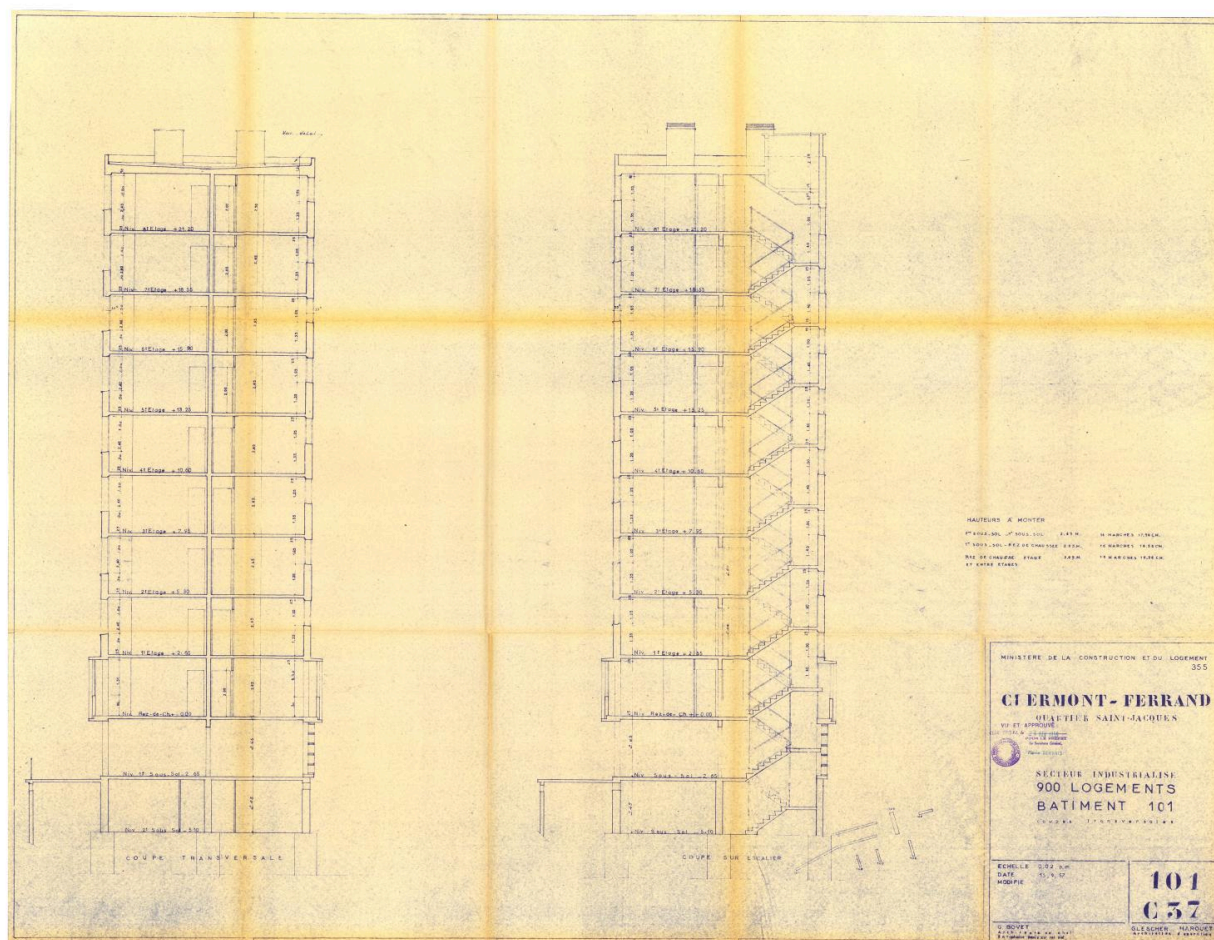
- **AD Puy-de-Dôme. 328 W 95-103. Office municipal d'habitation à loyer modéré de Clermont-Ferrand. 1957-1960.**
Archives départementales du Puy-de-Dôme. 328 W 95-103. **Office municipal d'habitation à loyer modéré de Clermont-Ferrand. Dossiers techniques (1957-1960).**
Plans d'ensemble, plans des blocs, dossier des marchés, travaux préliminaires, menuiserie, plomberie, voirie, réseaux.
328 W 96. Concerne le bâtiment 101 (Muraille de Chine) : série de plans, coupes et façades datés du 15 sept. 1957 ; portant les noms de Georges Bovet (architecte en chef), G. Lescher et Marquet (architectes d'opération) ; approuvés par le secrétaire général de préfecture, pour le préfet, Pierre Servais, le 24 février 1959.
AD Puy-de-Dôme : 328 W 95-103

IVR84_20206301066NUCA

Auteur de l'illustration (reproduction) : Bénédicte Renaud-Morand

© Région Auvergne-Rhône-Alpes, Inventaire général du patrimoine culturel ; © Archives départementales du Puy-de-Dôme

communication libre, reproduction soumise à autorisation



Bâtiment 101 (dit Muraille de Chine). Plan C 37. Coupes transversales. Par G. Bovet, 1957 ; approuvé en 1959.

Référence du document reproduit :

- **AD Puy-de-Dôme. 328 W 95-103. Office municipal d'habitation à loyer modéré de Clermont-Ferrand. 1957-1960.**

Archives départementales du Puy-de-Dôme. 328 W 95-103. **Office municipal d'habitation à loyer modéré de Clermont-Ferrand. Dossiers techniques (1957-1960).**

Plans d'ensemble, plans des blocs, dossier des marchés, travaux préliminaires, menuiserie, plomberie, voirie, réseaux.

328 W 96. Concerne le bâtiment 101 (Muraille de Chine) : série de plans, coupes et façades datés du 15 sept. 1957 ; portant les noms de Georges Bovet (architecte en chef), G. Lescher et Marquet (architectes d'opération) ; approuvés par le secrétaire général de préfecture, pour le préfet, Pierre Servais, le 24 février 1959.

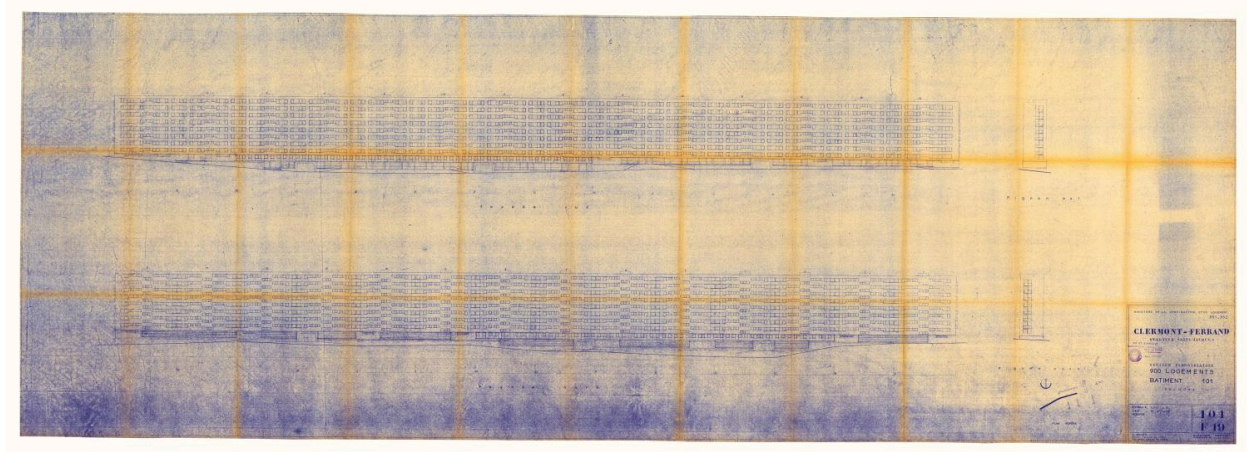
AD Puy-de-Dôme : 328 W 95-103

IVR84_20216300026NUCA

Auteur de l'illustration : Service photographique des archives départementales du Puy-de-Dôme

© Région Auvergne-Rhône-Alpes, Inventaire général du patrimoine culturel ; © Archives départementales du Puy-de-Dôme

communication libre, reproduction soumise à autorisation



Bâtiment 101 (dit Muraille de Chine). Plan F 19. Façades (nord, sud, pignons est et ouest). Par G. Bovet, 1957 ; approuvé en 1959.

Référence du document reproduit :

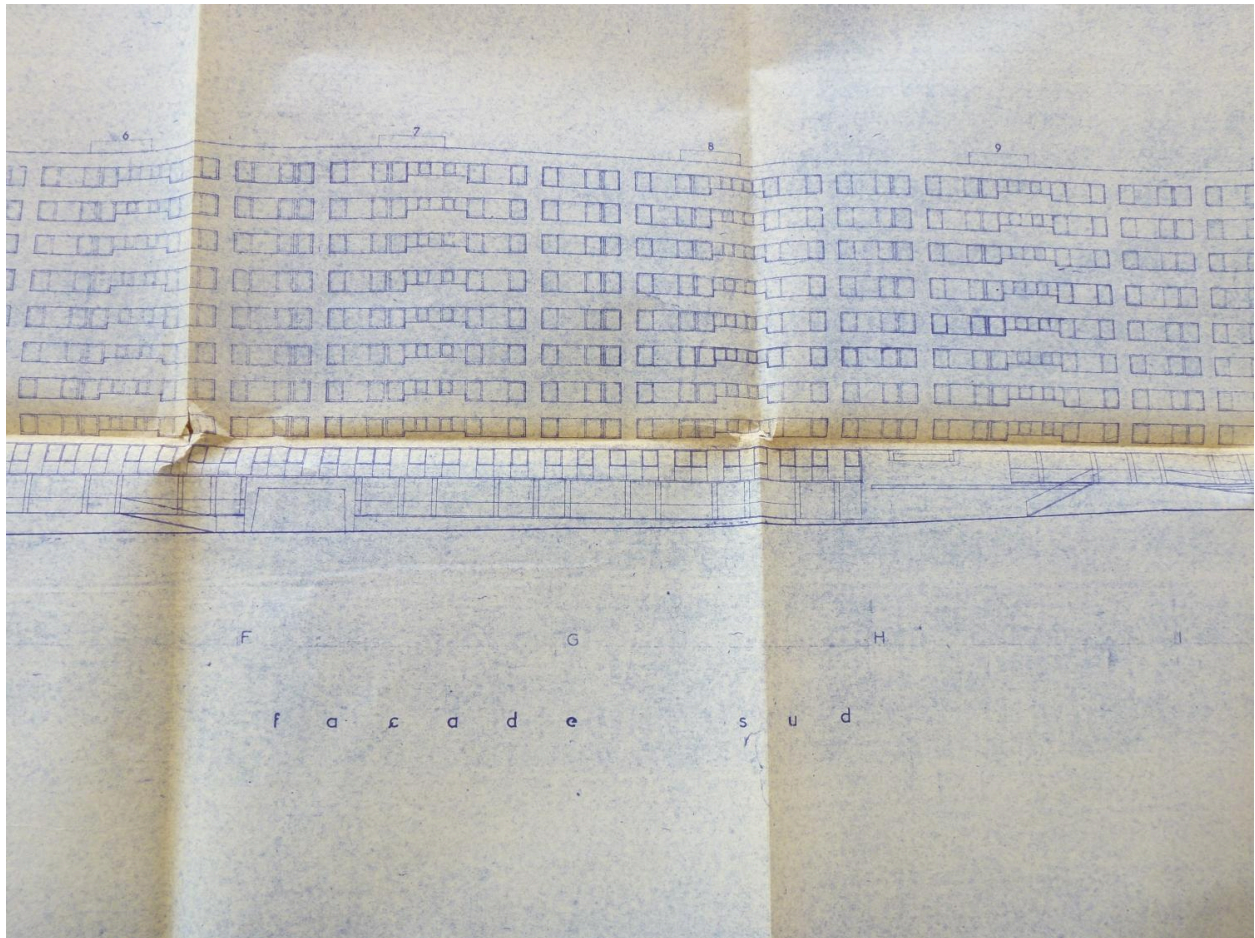
- **AD Puy-de-Dôme. 328 W 95-103. Office municipal d'habitation à loyer modéré de Clermont-Ferrand. 1957-1960.**
Archives départementales du Puy-de-Dôme. 328 W 95-103. **Office municipal d'habitation à loyer modéré de Clermont-Ferrand.** Dossiers techniques (1957-1960).
Plans d'ensemble, plans des blocs, dossier des marchés, travaux préliminaires, menuiserie, plomberie, voirie, réseaux.
328 W 96. Concerne le bâtiment 101 (Muraille de Chine) : série de plans, coupes et façades datés du 15 sept. 1957 ; portant les noms de Georges Bovet (architecte en chef), G. Lescher et Marquet (architectes d'opération) ; approuvés par le secrétaire général de préfecture, pour le préfet, Pierre Servais, le 24 février 1959.
AD Puy-de-Dôme : 328 W 95-103

IVR84_20216300025NUCA

Auteur de l'illustration : Service photographique des archives départementales du Puy-de-Dôme

© Région Auvergne-Rhône-Alpes, Inventaire général du patrimoine culturel ; © Archives départementales du Puy-de-Dôme

communication libre, reproduction soumise à autorisation



Bâtiment 101. Façade sud, détail. (Photo chercheure.)

Référence du document reproduit :

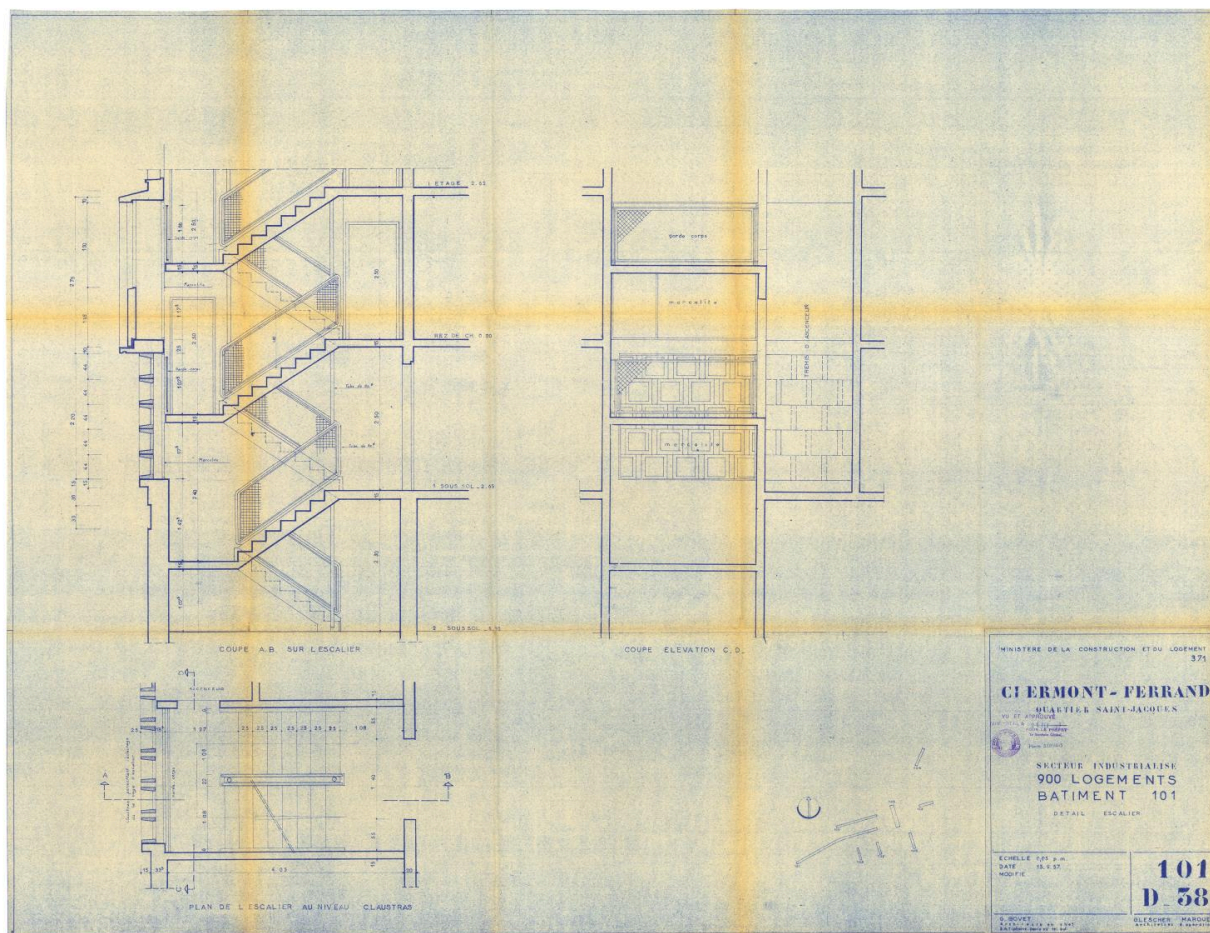
- **AD Puy-de-Dôme. 328 W 95-103. Office municipal d'habitation à loyer modéré de Clermont-Ferrand. 1957-1960.**
Archives départementales du Puy-de-Dôme. 328 W 95-103. **Office municipal d'habitation à loyer modéré de Clermont-Ferrand. Dossiers techniques (1957-1960).**
Plans d'ensemble, plans des blocs, dossier des marchés, travaux préliminaires, menuiserie, plomberie, voirie, réseaux.
328 W 96. Concerne le bâtiment 101 (Muraille de Chine) : série de plans, coupes et façades datés du 15 sept. 1957 ; portant les noms de Georges Bovet (architecte en chef), G. Lescher et Marquet (architectes d'opération) ; approuvés par le secrétaire général de préfecture, pour le préfet, Pierre Servais, le 24 février 1959.
AD Puy-de-Dôme : 328 W 95-103

IVR84_20206301068NUCA

Auteur de l'illustration (reproduction) : Bénédicte Renaud-Morand

© Région Auvergne-Rhône-Alpes, Inventaire général du patrimoine culturel ; © Archives départementales du Puy-de-Dôme

communication libre, reproduction soumise à autorisation



Bâtiment 101 (dit Muraille de Chine). Plan D 38. Détail d'un escalier (plan, coupes, avec "claustras permettant l'éclairage de la cage d'escalier"). Par G. Bovet, 1957 ; approuvé en préfecture en 1959.

Référence du document reproduit :

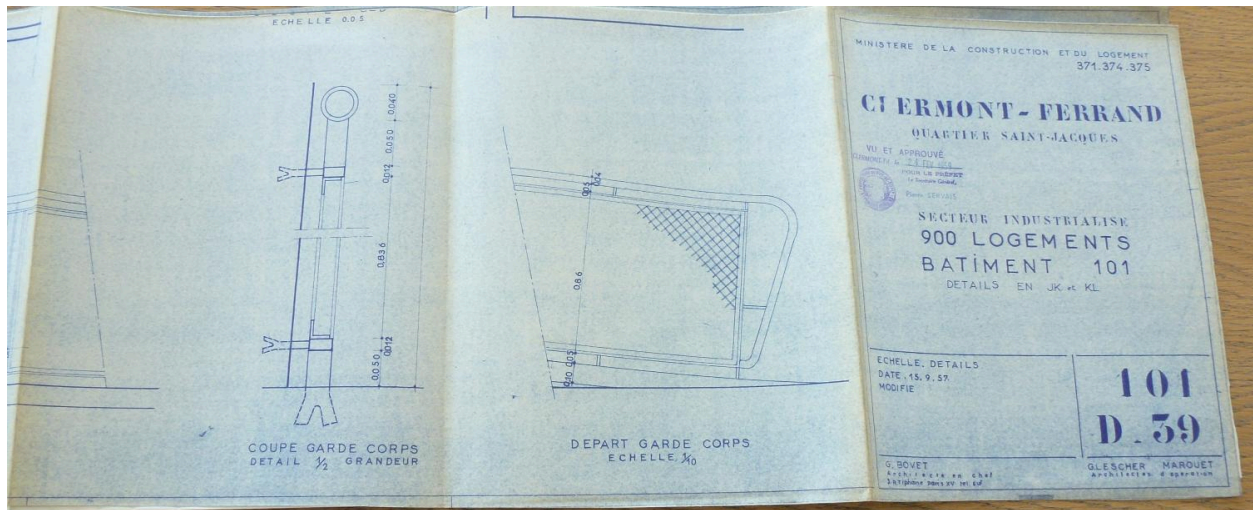
- **AD Puy-de-Dôme. 328 W 95-103. Office municipal d'habitation à loyer modéré de Clermont-Ferrand. 1957-1960.**
Archives départementales du Puy-de-Dôme. 328 W 95-103. **Office municipal d'habitation à loyer modéré de Clermont-Ferrand.** Dossiers techniques (1957-1960).
Plans d'ensemble, plans des blocs, dossier des marchés, travaux préliminaires, menuiserie, plomberie, voirie, réseaux.
328 W 96. Concerne le bâtiment 101 (Muraille de Chine) : série de plans, coupes et façades datés du 15 sept. 1957 ; portant les noms de Georges Bovet (architecte en chef), G. Lescher et Marquet (architectes d'opération) ; approuvés par le secrétaire général de préfecture, pour le préfet, Pierre Servais, le 24 février 1959.
AD Puy-de-Dôme : 328 W 95-103

IVR84_20216300027NUCA

Auteur de l'illustration : Service photographique des archives départementales du Puy-de-Dôme

© Région Auvergne-Rhône-Alpes, Inventaire général du patrimoine culturel ; © Archives départementales du Puy-de-Dôme

communication libre, reproduction soumise à autorisation



Bâtiment 101. Détail de garde-corps d'escalier. (Photo chercheure.)

Référence du document reproduit :

- **AD Puy-de-Dôme. 328 W 95-103. Office municipal d'habitation à loyer modéré de Clermont-Ferrand. 1957-1960.**
Archives départementales du Puy-de-Dôme. 328 W 95-103. **Office municipal d'habitation à loyer modéré de Clermont-Ferrand.** Dossiers techniques (1957-1960).
Plans d'ensemble, plans des blocs, dossier des marchés, travaux préliminaires, menuiserie, plomberie, voirie, réseaux.
328 W 96. Concerne le bâtiment 101 (Muraille de Chine) : série de plans, coupes et façades datés du 15 sept. 1957 ; portant les noms de Georges Bovet (architecte en chef), G. Lescher et Marquet (architectes d'opération) ; approuvés par le secrétaire général de préfecture, pour le préfet, Pierre Servais, le 24 février 1959.
AD Puy-de-Dôme : 328 W 95-103

IVR84_20206301069NUCA

Auteur de l'illustration (reproduction) : Bénédicte Renaud-Morand

© Région Auvergne-Rhône-Alpes, Inventaire général du patrimoine culturel ; © Archives départementales du Puy-de-Dôme

communication libre, reproduction soumise à autorisation



La Muraille de Chine en construction, depuis le sud. Photographie aérienne de Léon Gendre, datant donc probablement de 1959. À droite du cliché sont disposés en U les immeubles d'un premier ensemble préexistant : les HBM dits Les Horizons.

Référence du document reproduit :

- **La Muraille de Chine en construction. Photographie, par Léon Gendre, [1959]. (AD Puy-de-Dôme-Photothèque63. 592 Fi 151).**
La Muraille de Chine en construction. Photographie, par Léon Gendre, [1959]. (Archives départementales du Puy-de-Dôme - Photothèque63. 592 Fi 151.)
AD Puy-de-Dôme : 592 Fi 151

IVR84_20216300019NUCA

Auteur de l'illustration : Service de numérisation des AD du Puy-de-Dôme

© Archives départementales du Puy-de-Dôme ; Photothèque63 ; © Région Auvergne-Rhône-Alpes, Inventaire général du patrimoine culturel
tous droits réservés



La Muraille de Chine en construction, depuis le nord-ouest. Photographie aérienne de Léon Gendre, datant donc probablement de 1959. Les immeubles de la 2e tranche du Secteur industrialisé ne sont pas encore sortis de terre.

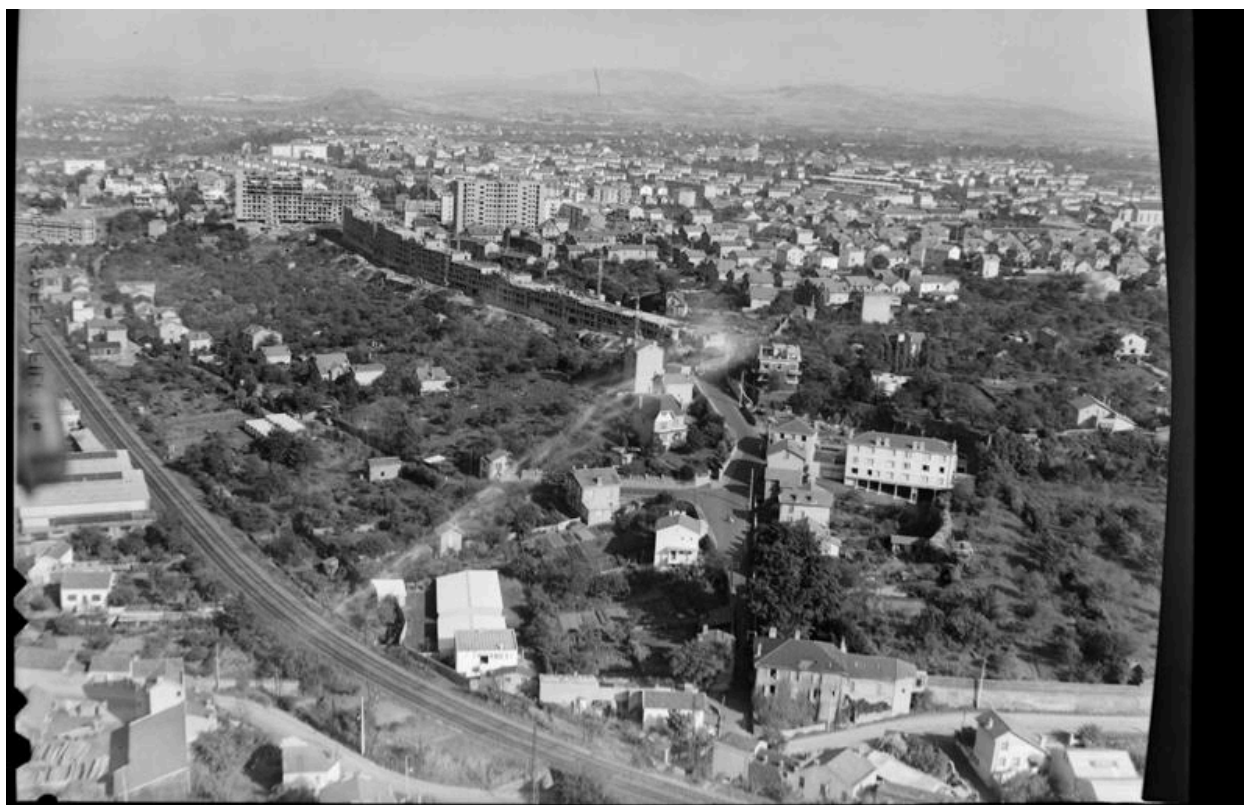
Référence du document reproduit :

- **La Muraille de Chine en construction. Photographie aérienne de Léon Gendre, [1959]. (AD Puy-de-Dôme-Photothèque63. 592 Fi 152)**
La Muraille de Chine en construction, photographie par Léon Gendre, [1959].(Archives départementales du Puy-de-Dôme - Photothèque63. 592 Fi 152)
AD Puy-de-Dôme : 592 Fi 152

IVR84_20216300020NUCA

Auteur de l'illustration : Service de numérisation des AD du Puy-de-Dôme

© Archives départementales du Puy-de-Dôme ; Photothèque63 ; © Région Auvergne-Rhône-Alpes, Inventaire général du patrimoine culturel
tous droits réservés



La Muraille de Chine en construction, depuis le nord-ouest. Photographie aérienne de Léon Gendre, [1959].

Référence du document reproduit :

- **La Muraille de Chine. Photographie aérienne par Léon Gendre, [1959]. (AD 63. 592 Fi 159)**
La Muraille de Chine. Photographie aérienne par Léon Gendre, [1959]. (Archives départementales Puy-de-Dôme - Photothèque63. 592 Fi 159)
AD Puy-de-Dôme : 592 Fi 159

IVR84_20216300021NUCA

Auteur de l'illustration : Service de numérisation des AD du Puy-de-Dôme

© Archives départementales du Puy-de-Dôme ; Photothèque63 ; © Région Auvergne-Rhône-Alpes, Inventaire général du patrimoine culturel
tous droits réservés



La Muraille de Chine depuis un immeuble de la place de la Jeune-Résistance.

IVR84_20236300274NUC4A

Auteur de l'illustration : François-Nicolas L'Hardy

© Collection particulière

communication libre, reproduction soumise à autorisation



Vue de la Muraille de Chine depuis le bas du viaduc Saint-Jacques. Façade nord.

IVR84_20196300364NUCA

Auteur de l'illustration : Christian Parisey

Date de prise de vue : 2019

© Région Auvergne - Inventaire général du Patrimoine culturel, ADAGP
communication libre, reproduction soumise à autorisation



Muraille de Chine et, en contrebas, la voie ferrée (ligne Clermont-Ferrand - Eygurande-Merline, en Corrèze, ouverte en 1868).

IVR84_20156300510NUCA

Auteur de l'illustration : Christian Parisey

Date de prise de vue : 2015

© Région Auvergne-Rhône-Alpes, Inventaire général du patrimoine culturel
communication libre, reproduction soumise à autorisation

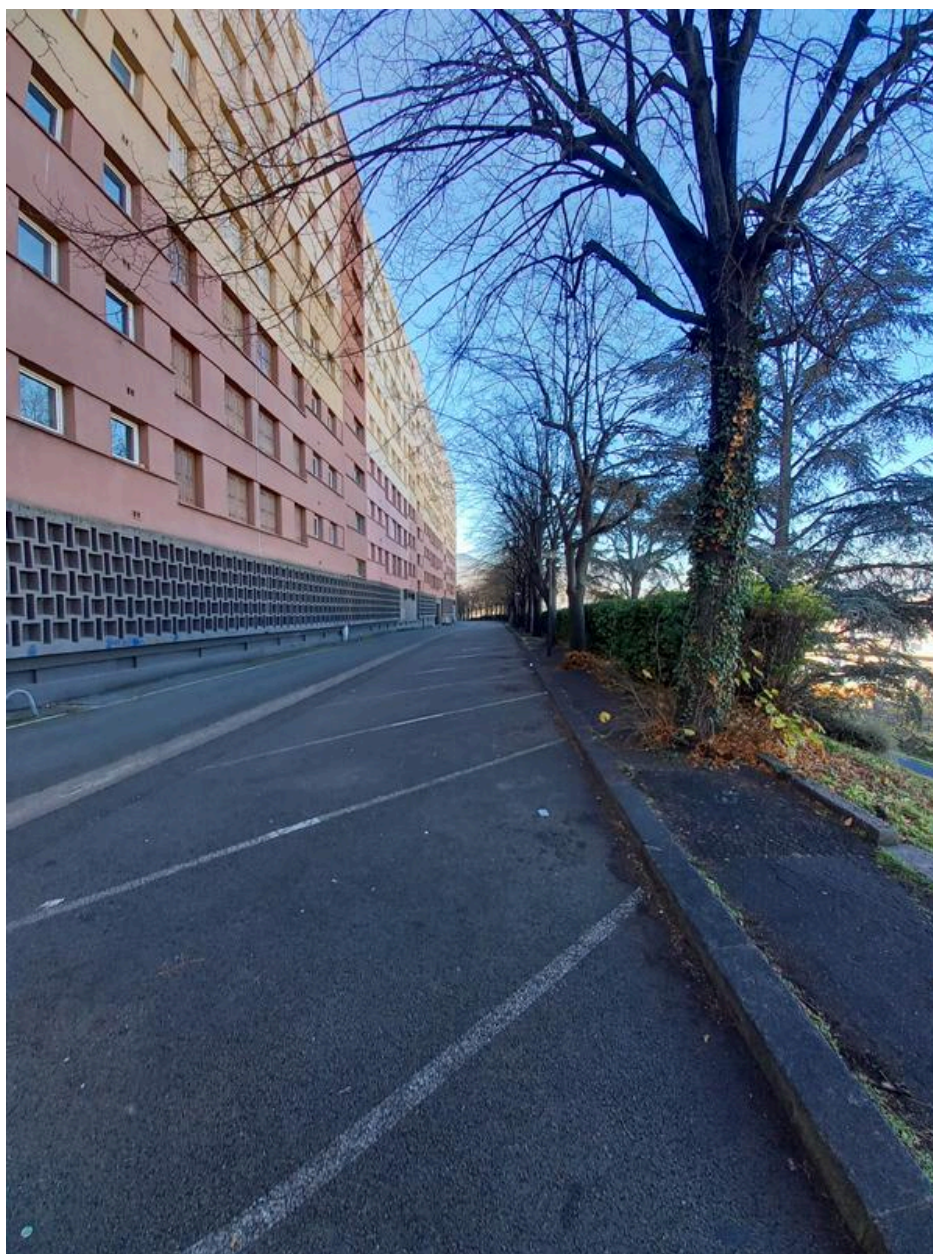


Vue depuis la couverture en terrasse du 1-3 allée des Dômes vers l'ouest : au premier plan, l'immeuble dit Muraille de Chine. A gauche du cliché, maison préexistante à la création du Secteur industrialisé, puis, en bleu, le centre culturel G. Brassens, puis la crèche. À l'arrière-plan, à droite, le viaduc Saint-Jacques, et enfin des fragments des villes de Clermont-Ferrand, Chamalières et Royat. Le puy de Dôme étant dans les nuages, il est invisible ce jour-là (le 29 octobre 2020).

IVR84_20206301017NUCA

Auteur de l'illustration : Christian Parisey

© Région Auvergne-Rhône-Alpes, Inventaire général du patrimoine culturel
communication libre, reproduction soumise à autorisation



Façade nord. Sur la droite, amorce de l'espace vert aménagé sur la pente qui mène à la ville basse. (Photo chercheure.)

IVR84_20206301063NUCA

Auteur de l'illustration : Bénédicte Renaud-Morand

© Région Auvergne-Rhône-Alpes, Inventaire général du patrimoine culturel
communication libre, reproduction soumise à autorisation



Façade nord. Détail avec passage et carcasse de voiture. (Photo chercheur.)

IVR84_20206301062NUCA

Auteur de l'illustration : Bénédicte Renaud-Morand

© Région Auvergne-Rhône-Alpes, Inventaire général du patrimoine culturel
communication libre, reproduction soumise à autorisation



Façade sud. Aménagements d'accès à l'immeuble, vus depuis le contre-haut, au niveau du parvis de la crèche. (Photo chercheur.)

IVR84_20206301065NUCA

Auteur de l'illustration : Bénédicte Renaud-Morand

© Région Auvergne-Rhône-Alpes, Inventaire général du patrimoine culturel
communication libre, reproduction soumise à autorisation



Hall d'entrée ouvert sur l'espace public. (Photo chercheure.)

IVR84_20206301064NUCA

Auteur de l'illustration : Bénédicte Renaud-Morand

© Région Auvergne-Rhône-Alpes, Inventaire général du patrimoine culturel
communication libre, reproduction soumise à autorisation



Garage à poussettes éclairé par des pavés de verre, intégrés (a posteriori ?) dans la claustra.

IVR84_20216301232NUC4A

Auteur de l'illustration : Christian Parisey

© Région Auvergne-Rhône-Alpes, Inventaire général du patrimoine culturel
communication libre, reproduction soumise à autorisation



Une des quatorze cages d'escaliers de la Muraille. Sur le palier intermédiaire s'ouvre l'ascenseur. Baie ouverte au nord-ouest : en haut à gauche de la baie on aperçoit la cathédrale de Clermont-Ferrand.

IVR84_20206301032NUCA

Auteur de l'illustration : Christian Parisey

© Région Auvergne-Rhône-Alpes, Inventaire général du patrimoine culturel
communication libre, reproduction soumise à autorisation



Détail d'un palier du deuxième étage : carrelage en grès-cérame, probablement d'origine, et marche en ciment. (Photo chercheur.)

IVR84_20216301195NUCA

Auteur de l'illustration : Bénédicte Renaud-Morand

© Région Auvergne-Rhône-Alpes, Inventaire général du patrimoine culturel
communication libre, reproduction soumise à autorisation



Au premier étage du n°16 de l'immeuble, appartement (F4) situé à l'ouest de la cage d'escalier (palier au fond). Couloir central distribuant la salle de bain, les toilettes, la cuisine et le séjour au nord, et deux pièces au sud. La troisième pièce située au sud est ouverte sur le séjour.

IVR84_20216301231NUC4A

Auteur de l'illustration : Christian Parisey

© Région Auvergne-Rhône-Alpes, Inventaire général du patrimoine culturel
communication libre, reproduction soumise à autorisation



Au n° 26 de l'immeuble, au 3e étage, appartement n° 32 (un F2), non traversant, n'ouvrant qu'au sud : vue sur le dégagement de l'entrée (porte à gauche), depuis le séjour (sur lequel ouvre la cuisine, comme indiqué sur les plans de G. Bovet). Ici, le revêtement de sol, de couleur prune avec des zébrures ocre, est d'origine. Il s'agit du même revêtement que dans les appartements de l'immeuble de l'Allée des Dômes.

IVR84_20216301228NUC4A

Auteur de l'illustration : Christian Parisey

© Région Auvergne-Rhône-Alpes, Inventaire général du patrimoine culturel
communication libre, reproduction soumise à autorisation



Appartement situé au premier étage du n°16 de l'immeuble, pièce pouvant servir de chambre ou de bureau (ouvrant au sud), depuis la salle de séjour (ouvrant au nord). Vue sur le mur de soutènement qui correspond à la faille au bas de laquelle court la rue Henry-Andraud. La baie que l'on aperçoit en face appartient à la crèche.

IVR84_20216301230NUC4A

Auteur de l'illustration : Christian Parisey

© Région Auvergne-Rhône-Alpes, Inventaire général du patrimoine culturel
communication libre, reproduction soumise à autorisation



À l'entrée n° 26 de l'immeuble, au 3e étage, l'appartement n°33 (un F4) : la cuisine, ouvrant sur la façade nord, soit avec la fameuse vue sur Clermont-Ferrand (et la chaîne des puy s qui se situerait sur la gauche mais que l'on ne voit pas directement).

IVR84_20216301226NUC4A

Auteur de l'illustration : Christian Parisey

© Région Auvergne-Rhône-Alpes, Inventaire général du patrimoine culturel
communication libre, reproduction soumise à autorisation



Salle de bains de l'appartement situé au premier étage du n°16 (un F4), donnant au nord. À droite, série de placards, comme figurés sur les plans de G. Bovet, de même qu'une baignoire presque carrée dans l'angle et un lavabo.

IVR84_20216301229NUC4A

Auteur de l'illustration : Christian Parisey

© Région Auvergne-Rhône-Alpes, Inventaire général du patrimoine culturel
communication libre, reproduction soumise à autorisation