



Rhône-Alpes, Ardèche
Serrières
07 Serrières, 38 Sablons
R.N. 82

Pont routier de Serrières (détruit)

Références du dossier

Numéro de dossier : IA07000217
Date de l'enquête initiale : 2009
Date(s) de rédaction : 2010
Cadre de l'étude : enquête thématique régionale Points de franchissement du Rhône
Degré d'étude : repéré

Désignation

Dénomination : pont
Précision sur la dénomination : pont routier
Appellation : pont de Serrières

Compléments de localisation

oeuvre située en partie sur le département 38, oeuvre située en partie sur la commune Sablons
Milieu d'implantation : en ville
Réseau hydrographique : Rhône
Références cadastrales :

Historique

Une adjudication pour la construction d'un pont à Serrières, en remplacement du bac à traille, est établie au début de l'année 1827. Attribuée le 1er mars à la Compagnie Jules Seguin, elle est approuvée par ordonnance royale du 16 mai 1827. La concession des droits à percevoir sur le pont est accordée aux entrepreneurs pour 61 ans (le péage est supprimé en 1884, juste avant son expiration). Les travaux, financés par Étienne Gautier, natif de Serrières, et dirigés par un certain Bourget, avancent rapidement, malgré l'impétuosité du Rhône : en décembre 1827, les structures porteuses (pile centrale et culées) sont montées ; en juin 1828, les câbles sont posés. Le pont ouvre au public à l'été. Au milieu des années 1840, les compagnies de bateaux à vapeur demandent le rehaussement du tablier du pont pour faciliter la navigation. Quatre nouveaux câbles sont alors ajoutés. Dès 1866, un arrêté préfectoral donne des limites de charges. A la fin des années 1920, l'ouvrage étant en très mauvais état, la limite est fixée à 1,8 tonnes seulement, et la circulation automobile est arrêtée en 1927. L'ouvrage est détruit en 1933, pour être remplacé par un pont suspendu plus moderne ; sa pile centrale servit de support temporaire au nouvel ouvrage.

Période(s) principale(s) : 2e quart 19e siècle

Dates : 1827 (daté par source)

Auteur(s) de l'oeuvre : Seguin Jules Cie (maître d'oeuvre, attribution par source), Marc Seguin (ingénieur, attribution par source), Bourget (conducteur de travaux, attribution par source)

Description

Le premier pont routier de Serrières reliait la commune dont il porte le nom à celle de Sablons (38), à l'emplacement du pont actuel. L'ouvrage était un pont suspendu à câbles et platelage en bois. Présentant une longueur totale d'environ 200 m, il se composait de deux travées (de 90 à 100 m chacune de portée selon les sources), séparées par une pile centrale. Cette pile en maçonnerie (moyen appareil régulier) était en forme d'arc monumental. Le tablier, portant une voie de circulation de 4,20 m de large entre les garde-corps en bois (croix de Saint-André), présentait un élargissement au droit de la pile

centrale. A cet endroit, pour permettre le croisement des voitures, la largeur fut fixée à 6,56 m. Le tablier était suspendu au moyen de câbles et suspentes en fils de fer parallèles.

Éléments descriptifs

Matériau(x) du gros-oeuvre, mise en oeuvre et revêtement : fer ; pierre ; bois ; moyen appareil

Typologies et état de conservation

Typologies : pont suspendu à pile unique

État de conservation : détruit

Statut, intérêt et protection

Ouvrage faisant partie du test.

Statut de la propriété : propriété publique (?)

Présentation

1. HISTORIQUE

Après le succès du pont suspendu de Tournon, et afin de remplacer le bac de Serrières, le préfet de l'Ardèche fait établir au début de l'année 1827, les conditions du cahier des charges en vue de l'adjudication de la construction d'un pont suspendu sur le Rhône à Serrières. L'ouvrage sera construit 60 m plus bas que la hauteur de la rampe du bac qu'il doit remplacer (Histoire du pont de Serrières, voir annexe n° 2).

Dès le 30 décembre 1826, la préfecture publiait déjà une affiche portant les tarifs des droits à percevoir au passage du pont (AD Ardèche, Fonds Seguin ; voir Affiche sur le site Art et histoire).

L'adjudication, passée le 1er mars 1827 (datée par erreur du 1er mai dans l'Histoire du pont de Serrières) à la Compagnie Jules Seguin [société fondée par Jules Seguin et Pierre François de Montgolfier en 1825], est ensuite autorisée par le décret royal du 16 mai 1827 (Histoire du pont de Serrières, voir annexe n° 2 ; voir première de couverture du projet Seguin-Montgolfier soumis en 1827 (AD Ardèche, Fonds Seguin) sur le site Art et histoire).

Dans cette ordonnance de Charles X, il est stipulé, à l'article 1er, que la construction est attribuée aux adjudicataires, moyennant la concession des droits à percevoir sur le pont pendant 61 ans (AD Ardèche, Fonds Seguin ; voir ordonnance sur le site Art et histoire).

La construction du pont devait permettre de répondre au développement industriel du secteur, et de la ville d'Annonay particulièrement, en favorisant les relations commerciales (site Art et histoire).

La plaque d'inscription scellée sur un massif d'ancrage du pont suspendu actuel de Serrières rappelle que le premier pont suspendu est édifié par l'illustre Marc Seguin (voir annexe n° 1).

Étienne Gautier, né à Serrières fournit les fonds nécessaires à la construction.

Les travaux, surveillés et dirigés par M. Bourget, natif de Savas, avancent rapidement dans le courant de l'année 1827 : en décembre, les trois piles sont montées (dès le mois août est achevée la pile centrale). En juin 1828, les câbles de suspension sont posés.

Le pont ouvre au public à l'été 1828 (le 30 juillet 1828 sur le site Art et histoire ; le 20 août 1828 dans l'Histoire du pont de Serrières, annexe n° 2).

Le coût total du pont s'élève à 220 000 francs (AD Ardèche, Fonds Seguin et Histoire du pont de Serrières, annexe n° 2), soit : 45 000 F pour la pile centrale ; 40 000 F pour les deux massifs d'amarre, les amarres, chevalets, etc. ; 30 000 F pour le système de suspension ; 20 000 F pour le plancher et parapet ; 5 000 F de pose ; 20 000 F pour les frais divers et la même somme respective pour les imprévus et le cautionnement (AD Ardèche, Fonds Seguin).

En 1844-46, les Compagnies de bateaux à vapeur demandent aux concessionnaires de relever le tablier du pont de 2 m pour faciliter la navigation fluviale (Histoire du pont de Serrières, annexe n° 2 et site Art et histoire).

Quatre nouveaux câbles, deux à l'amont et deux à l'aval, sont ajoutés à l'occasion (Histoire du pont de Serrières, annexe n° 2).

Le 1er décembre 1866, le préfet de l'Ardèche prend un arrêté interdisant le passage de toute voiture à deux roues pesant plus de 6 tonnes et à toute voiture à quatre roues de plus de 8,4 tonnes (*idem*).

En 1884, le péage est supprimé (Histoire du pont de Serrières, annexe n° 2), quelques années avant son expiration.

A la fin du 19e siècle, trois câbles de suspension sont remplacés (CHADENSON, p. 585).

Le 16 mars 1927, un ingénieur rapporte que le pont suspendu est arrivé à "l'extrême limite d'usure de tous ses organes". Par souci de sécurité la circulation automobile est arrêtée (AD Isère, 1S 4/10/2).

Au début des années 1930, l'ouvrage apparaît toujours en très mauvais état. Par très grand vent, les suspentes se détachent souvent du tablier. En avril 1931, on enregistre même la rupture complète d'un câble suspenseur.

La limite de charge passe alors à 1,8 tonnes, du fait de l'état du pont (CHADENSON, p. 585).

Un projet de réfection de l'ouvrage est dressé par le Service central d'études techniques. Il comporte la régification des deux travées, la modification des culées et l'accroissement de la largeur du pont pour permettre le croisement de deux véhicules (AD Isère, 1S 4/10/2).

Sa reconstruction est finalement mise au concours en 1931, et en 1933 l'ancien pont suspendu de 1828 est détruit pour être remplacé par un autre pont suspendu sans pilier central, plus moderne (site Art et histoire).

2. DESCRIPTION

L'ancien pont suspendu est composé de deux travées présentant, selon un rapport relayé dans l' Histoire du pont de Serrières, un débouché total de 195 m. Vicat parle de deux ouvertures de 101 m et Chadenson, de deux portées de 90 m. Selon le rapport déjà cité, les deux travées sont séparées par une pile en moyen appareil, formant arc monumental. Cette pile a 5 m d'épaisseur au niveau du tablier ; sa base présente avant-bec et arrière-bec. La largeur du tablier, à voie unique et à platelage en bois, est de 4,20 m (4 m dans Chadenson) entre les garde-corps ; ces derniers formés de croix de Saint-André. A la pile, pour permettre le croisement des voitures, il y a un élargissement : le tablier offre alors une largeur de 6,56 m. La culée droite a une longueur de 16 m et la culée gauche de 17 m, "entre l'extrémité des travées et le point d'attache inférieur".

La suspension est constituée initialement par huit câbles à fils parallèles, quatre câbles à l'amont et quatre câbles à l'aval, disposés en éventail ; leur nombre passe plus tard à sept câbles de chaque côté. Les tiges verticales, suspentes, reliant les câbles au tablier, également en fer, sont composées de trente fils parallèles.

(Notes descriptives extr. de : VICAT, p. 94 ; Histoire du pont de Serrières, voir annexe n° 2 ; CHADENSON, p. 585).

Références documentaires

Documents d'archive

- **AD Ardèche. Non coté. Fonds Seguin**
AD Ardèche. Non coté. **Fonds Seguin**
- **AD Ardèche. 2S 30/9. Pont de Serrières**
AD Ardèche. 2S 30/9. **Pont de Serrières**
- **AD Ardèche. 1109 W 376. Ponts suspendus et ponts à péage, ponts appartenant à l'administration :**
AD Ardèche. 1109 W 376. **Ponts suspendus et ponts à péage, ponts appartenant à l'administration : travaux d'entretien.** 1892-1924
- **AD Isère. 1S 4/10/2. Pont de Serrières sur le Rhône**
AD Isère. 1S 4/10/2. **Pont de Serrières sur le Rhône**

Documents figurés

- **Tableau d'assemblage du plan cadastral parcellaire de la commune de Serrières / 1:10000. 1833. 1**
Tableau d'assemblage du plan cadastral parcellaire de la commune de Serrières / 1:10000. 1833. 1 plan :
en coul. (AD Ardèche, 3 P 2865-1)
- **Commune de Serrières - Section A dite de Serrières / 1:2500. 1833. 1 plan : en coul. (AD Ardèche, 3**
Commune de Serrières - Section A dite de Serrières / 1:2500. 1833. 1 plan : en coul. (AD Ardèche, 3 P
2865-2)
- **Tableau d'assemblage du plan cadastral parcellaire de la commune de Serrières. [19.. ?]. 1 plan :**
Tableau d'assemblage du plan cadastral parcellaire de la commune de Serrières. [19.. ?]. 1 plan : en noir
(AD Ardèche, 3 P 2865-7)
- **Serrières (Ardèche) - Section AD / 1:1000. [19.. ?]. 1 plan : en coul. (AD Ardèche, 3 P 2865-10)**
Serrières (Ardèche) - Section AD / 1:1000. [19.. ?]. 1 plan : en coul. (AD Ardèche, 3 P 2865-10)
- **Sablons (Isère) / P. Lapeyre Papeterie-Phot. Serrières : Lapeyre, [avant 1904]. 1 impr. photoméc.**

- Sablons (Isère) / P. Lapeyre Papeterie-Phot. Serrières : Lapeyre, [avant 1904]. 1 impr. photoméc. (carte postale) : n. et b. (AM Lyon. 4 Fi 3365) Notes : inscription manuscrite ; timbre et tampon**
- **Serrières - Vue sur Sablons et le Pont suspendu / L.C. édit., [avant 1908]. 1 impr. photoméc. Serrières - Vue sur Sablons et le Pont suspendu / L.C. édit., [avant 1908]. 1 impr. photoméc. (carte postale) : n. et b. (MdFR. Collection Dürrenmatt, CP DUR 35) Notes : timbre et tampon**
 - **Sablons (Isère) / P. Lapeyre phot. Serrières : Lapeyre, [1ère moitié du 20e siècle]. 1 impr. Sablons (Isère) / P. Lapeyre phot. Serrières : Lapeyre, [1ère moitié du 20e siècle]. 1 impr. photoméc. (carte postale) : n. et b. (MdFR. Collection Dürrenmatt, CP DUR 53)**
 - **Serrières - Un remorqueur au Port, le Pont et le village de Sablons / A. Béraud phot. ; Bureau de Serrières - Un remorqueur au Port, le Pont et le village de Sablons / A. Béraud phot. ; Bureau de Tabacs édit. Annonay : Béraud, [avant 1911]. 1 impr. photoméc. (carte postale) : n. et b. (MdFR. Collection Dürrenmatt, CP DUR 56) Notes : tampon**
 - **10. Serrières (Ardèche) - Passage d'un Remorqueur vu du Pont suspendu. [1ère moitié du 20e siècle]. 10. Serrières (Ardèche) - Passage d'un Remorqueur vu du Pont suspendu. [1ère moitié du 20e siècle]. 1 impr. photoméc. (carte postale) : n. et b. (MdFR. Collection Dürrenmatt, CP DUR 99)**
 - **Serrières (Ardèche) - Le Remorqueur "France", remontant le Rhône / A. Béraud phot. ; Bureau des Serrières (Ardèche) - Le Remorqueur "France", remontant le Rhône / A. Béraud phot. ; Bureau des Tabacs édit. Annonay : Béraud, [1ère moitié du 20e siècle]. 1 impr. photoméc. (carte postale) : n. et b. (MdFR. Collection Dürrenmatt, CP DUR 148) Notes : timbre et tampon**
 - **5. Serrières (Ardèche) - Passage de "La Ville de Lyon" / Jacquelin édit., [1ère moitié du 20e 5. Serrières (Ardèche) - Passage de "La Ville de Lyon" / Jacquelin édit., [1ère moitié du 20e siècle]. 1 impr. photoméc. (carte postale) : n. et b. (MdFR. Collection Dürrenmatt, CP DUR 337)**
 - **Sablons (Isère). Le Pont suspendu sur le Rhône et les Quais / C.D. phot. ; Blanchard édit. Vienne : Sablons (Isère). Le Pont suspendu sur le Rhône et les Quais / C.D. phot. ; Blanchard édit. Vienne : Blanchard, [1ère moitié du 20e siècle]. 1 impr. photoméc. (carte postale) : n. et b. (MdFR. Collection Dürrenmatt, CP DUR 455)**
 - **529. Serrières (Ardèche). Le pont / Jacquelin édit. Serrières : Jacquelin, [1ère moitié du 20e 529. Serrières (Ardèche). Le pont / Jacquelin édit. Serrières : Jacquelin, [1ère moitié du 20e siècle]. 1 impr. photoméc. (carte postale) : n. et b. (MdFR. Collection Dürrenmatt, CP DUR 655)**
 - **549 - Sablons (Isère) - Le Pont suspendu sur le Rhône et les Quais / C.D. phot. ; Blanchard édit. 549 - Sablons (Isère) - Le Pont suspendu sur le Rhône et les Quais / C.D. phot. ; Blanchard édit. Vienne : Blanchard, [1ère moitié du 20e siècle]. 1 impr. photoméc. (carte postale) : n. et b. (MdFR. Collection Dürrenmatt, CP DUR 1064)**
 - **Serrières (Ardèche) en 1870 (Reproduction d'une photographie de l'époque) / C.D. phot. ; Blanchard Serrières (Ardèche) en 1870 (Reproduction d'une photographie de l'époque) / C.D. phot. ; Blanchard édit. Vienne : Blanchard, [1ère moitié du 20e siècle]. 1 impr. photoméc. (carte postale) : coul. (MdFR. Collection Dürrenmatt, CP DUR 1074)**
 - **Serrières (Ardèche). Le Pont suspendu sur le Rhône et les Quais / C.D. phot. ; Blanchard édit. Serrières (Ardèche). Le Pont suspendu sur le Rhône et les Quais / C.D. phot. ; Blanchard édit. Vienne : Blanchard, [avant 1911]. 1 impr. photoméc. (carte postale) : coul. (MdFR. Collection Dürrenmatt, CP DUR 1075) Notes : timbre et tampon**

- **Serrières (Ardèche) - Vue des Quais et de Sablons / Combiér phot. Macon : Combiér, [1ère du 20e Serrières (Ardèche) - Vue des Quais et de Sablons / Combiér phot. Macon : Combiér, [1ère du 20e siècle]. 1 impr. photoméc. (carte postale) : n. et b. (MdFR. Collection Dürrenmatt, CP DUR 1425)**
- **Serrières (Ardèche) [vue aval de la rive gauche] / P. Lapeyre édit. Serrières : Lapeyre, [avant Serrières (Ardèche) [vue aval de la rive gauche] / P. Lapeyre édit. Serrières : Lapeyre, [avant 1905]. 1 impr. photoméc. (carte postale) : n. et b. (MdFR. Collection Dürrenmatt, CP DUR 1426) Notes : timbre et tampon ; inscription manuscrite**
- **[Serrières, famille posant devant le pont et son pilier médian]. [Avant 1930]. 1 impr. photoméc. [Serrières, famille posant devant le pont et son pilier médian]. [Avant 1930]. 1 impr. photoméc. (carte postale) : n. et b. (MdFR. Collection Dürrenmatt, CP DUR 1427)**
- **Serrières (Ardèche). Le Pont et les Quais / A. Béraud phot. ; Bureau des Tabacs édit. Annonay : Serrières (Ardèche). Le Pont et les Quais / A. Béraud phot. ; Bureau des Tabacs édit. Annonay : Béraud, [1ère du 20e siècle]. 1 impr. photoméc. (carte postale) : n. et b. (MdFR. Collection Dürrenmatt, CP DUR 1428)**
- **4064. Serrières-sur-Rhône (Ardèche) - Vue du Pont suspendu. [Avant 1930]. 1 impr. photoméc. (carte 4064. Serrières-sur-Rhône (Ardèche) - Vue du Pont suspendu. [Avant 1930]. 1 impr. photoméc. (carte postale) : n. et b. (MdFR. Collection Rondeau, CP RON 1082) Notes : inscription manuscrite ; a voyagé en 1932**
- **1. Serrières (Ardèche) - Vue générale - Serrières et Sablons / Jacquelin édit., [avant 1910]. 1 1. Serrières (Ardèche) - Vue générale - Serrières et Sablons / Jacquelin édit., [avant 1910]. 1 impr. photoméc. (carte postale) : n. et b. (MdFR. Collection Rondeau, CP RON 1086) Notes : a voyagé en 1910**
- **Serrières (Ardèche). Vue Générale prise de Mirebel / A. Béraud phot. ; Bureau de Tabacs édit. Serrières (Ardèche). Vue Générale prise de Mirebel / A. Béraud phot. ; Bureau de Tabacs édit. Annonay : Béraud, [avant 1912]. 1 impr. photoméc. (carte postale) : coul. (MdFR. Collection Rondeau, CP RON 1088) Notes : a voyagé en 1912 ; timbre et tampon**
- **Serrières (Ardèche) - Le Remorqueur "France" remontant le Rhône / A. Béraud phot. ; Bureau de Serrières (Ardèche) - Le Remorqueur "France" remontant le Rhône / A. Béraud phot. ; Bureau de Tabacs édit. Annonay : Béraud, [avant 1920]. 1 impr. photoméc. (carte postale) : n. et b. (MdFR. Collection Rondeau, CP RON 1090) Notes : a voyagé en 1920**
- **544. Serrières (Ardèche) - Panorama de Serrières, Sablons et la Vallée du Rhône / C.D. phot. ; 544. Serrières (Ardèche) - Panorama de Serrières, Sablons et la Vallée du Rhône / C.D. phot. ; Blanchard édit. Vienne : Blanchard, [avant 1906]. 1 impr. photoméc. (carte postale) : n. et b. (MdFR. Collection Rondeau, CP RON 1091) Notes : a voyagé en 1906**
- **Serrières (Ardèche) - Passage de "La Ville de Lyon" / Jacquelin édit., [avant 1918]. 1 impr. Serrières (Ardèche) - Passage de "La Ville de Lyon" / Jacquelin édit., [avant 1918]. 1 impr. photoméc. (carte postale) : n. et b. (MdFR. Collection Rondeau, CP RON 1093) Notes : a voyagé en 1918**
- **10. Serrières (Ardèche) - Passage d'un remorqueur vu du Pont suspendu / Jacquelin édit., [avant 10. Serrières (Ardèche) - Passage d'un remorqueur vu du Pont suspendu / Jacquelin édit., [avant 1914]. 1 impr. photoméc. (carte postale) : n. et b. (MdFR. Collection Rondeau, CP RON 1094) Notes : a voyagé en 1914 ; timbre et tampon**
- **Serrières (Ardèche). Le Ponton et Pont suspendu sur le Rhône / C.D. phot. ; Blanchard édit.**

Serrières (Ardèche). Le Ponton et Pont suspendu sur le Rhône / C.D. phot. ; Blanchard édit. Vienne :
Blanchard, [avant 1909]. 1 impr. photoméc. (carte postale) : coul. (MdfR. Collection Rondeau, CP RON 1098)
Notes : colorisée ; a voyagé en 1909 ; timbre et tampon

- **Serrières (Ardèche). Le Ponton et Pont suspendu sur le Rhône / C.D. phot. ; Blanchard édit.**
Serrières (Ardèche). Le Ponton et Pont suspendu sur le Rhône / C.D. phot. ; Blanchard édit. Vienne :
Blanchard, [avant 1909]. 1 impr. photoméc. (carte postale) : n. et b. (MdfR. Collection Rondeau, CP RON 1099) Notes : a voyagé en 1909
- **Serrières-sur-Rhône (Ardèche). [1ère moitié du 20e siècle]. 1 impr. photoméc. (carte postale) : n.**
Serrières-sur-Rhône (Ardèche). [1ère moitié du 20e siècle]. 1 impr. photoméc. (carte postale) : n. et b. (AD
Ardèche. 6 Fi 313/1)
- **Serrières (Ardèche) - Vallée du Rhône / G.T. phot. ; Jacquelin édit., [1ère moitié du 20e siècle].**
Serrières (Ardèche) - Vallée du Rhône / G.T. phot. ; Jacquelin édit., [1ère moitié du 20e siècle]. 1 impr.
photoméc. (carte postale) : n. et b. (AD Ardèche. 6 Fi 313/2)
- **Serrières-sur-Rhône (Ardèche) et Sablons (Isère) / G.T. phot. ; Jacquelin édit., [1ère moitié du**
Serrières-sur-Rhône (Ardèche) et Sablons (Isère) / G.T. phot. ; Jacquelin édit., [1ère moitié du 20e siècle]. 1
impr. photoméc. (carte postale) : n. et b. (AD Ardèche. 6 Fi 313/3)
- **31. Serrières (Ardèche) - Vue générale prise de Sablons et Pont suspendu / Jacquelin édit., [1ère**
31. Serrières (Ardèche) - Vue générale prise de Sablons et Pont suspendu / Jacquelin édit., [1ère moitié du
20e siècle]. 1 impr. photoméc. (carte postale) : n. et b. (AD Ardèche. 6 Fi 313/4)
- **Serrières - Vue sur Sablons et le Pont suspendu / L.C. édit., [1ère moitié du 20e siècle]. 1 impr.**
Serrières - Vue sur Sablons et le Pont suspendu / L.C. édit., [1ère moitié du 20e siècle]. 1 impr. photoméc.
(carte postale) : n. et b. (AD Ardèche. 6 Fi 313/16) Notes : inscription manuscrite
- **Serrières (Ardèche) - Vue générale prise du Coteau de la Route de Charnas. [1ère moitié du 20e**
Serrières (Ardèche) - Vue générale prise du Coteau de la Route de Charnas. [1ère moitié du 20e siècle]. 1
impr. photoméc. (carte postale) : n. et b. (AD Ardèche. 6 Fi 313/21)
- **541 - Serrières (Ardèche) - Le Pont suspendu sur le Rhône et les Quais / C.D. phot. ; Blanchard**
541 - Serrières (Ardèche) - Le Pont suspendu sur le Rhône et les Quais / C.D. phot. ; Blanchard édit.
Vienne : Blanchard, [avant 1907]. 1 impr. photoméc. (carte postale) : n. et b. (AD Ardèche. 6 Fi 313/22)
Notes : timbre et tampon
- **Serrières (Ardèche). Le Pont suspendu sur le Rhône et les Quais / C.D. phot. ; Blanchard édit.**
Serrières (Ardèche). Le Pont suspendu sur le Rhône et les Quais / C.D. phot. ; Blanchard édit. Vienne :
Blanchard, [1ère moitié du 20e siècle]. 1 impr. photoméc. (carte postale) : coul. (AD Ardèche. 6 Fi 313/23)
- **Serrières (Ardèche) - Le Pont et les quais. [1ère moitié du 20e siècle]. 1 impr. photoméc. (carte**
Serrières (Ardèche) - Le Pont et les quais. [1ère moitié du 20e siècle]. 1 impr. photoméc. (carte postale) : n.
et b. (AD Ardèche. 6 Fi 313/24)
- **3. Serrières et Sablon - Vue générale / Jacquelin édit., [1ère moitié du 20e siècle]. 1 impr.**
3. Serrières et Sablon - Vue générale / Jacquelin édit., [1ère moitié du 20e siècle]. 1 impr. photoméc. (carte
postale) : n. et b. (AD Ardèche. 6 Fi 313/25)
- **3. Serrières et Sablon (Ardèche) - Vue générale / Jacquelin édit., [1ère moitié du 20e siècle]. 1**

- 3. Serrières et Sablon (Ardèche) - Vue générale** / Jacquelin édit., [1ère moitié du 20e siècle]. 1 impr. photoméc. (carte postale) : n. et b. (AD Ardèche. 6 Fi 313/26)
- **17. Serrières et Sablons - Vue générale** / Jacquelin édit., [1ère moitié du 20e siècle]. 1 impr. photoméc. (carte postale) : n. et b. (AD Ardèche. 6 Fi 313/27)
 - **Serrières (Ardèche) - Vue générale / Douzet et Ramet phot. ; A. Valencony édit., [1ère moitié du 20e siècle]. Serrières (Ardèche) - Vue générale** / Douzet et Ramet phot. ; A. Valencony édit., [1ère moitié du 20e siècle]. 1 impr. photoméc. (carte postale) : n. et b. (AD Ardèche. 6 Fi 313/28) Notes : timbre et tampon
 - **Le pont suspendu. [1ère moitié du 20e siècle]. 1 impr. photoméc. (carte postale) : n. et b. (AD Le pont suspendu.** [1ère moitié du 20e siècle]. 1 impr. photoméc. (carte postale) : n. et b. (AD Ardèche. 6 Fi 313/30)
 - **[Serrières, pont sur le Rhône]. [1ère moitié du 20e siècle]. 1 impr. photoméc. (carte postale) : n. [Serrières, pont sur le Rhône].** [1ère moitié du 20e siècle]. 1 impr. photoméc. (carte postale) : n. et b. (AD Ardèche. 6 Fi 313/33)
 - **Serrières (Ardèche) - Vue générale prise de la Route de Charnas / A. Béraud phot. ; Jacquelin Serrières (Ardèche) - Vue générale prise de la Route de Charnas** / A. Béraud phot. ; Jacquelin édit., [1ère moitié du 20e siècle]. 1 impr. photoméc. (carte postale) : n. et b. (AD Ardèche. 6 Fi 313/34)
 - **Serrières (Ardèche). Vue Générale prise de Mirebel / Bureau de Tabacs édit., [1ère moitié du 20e Serrières (Ardèche). Vue Générale prise de Mirebel** / Bureau de Tabacs édit., [1ère moitié du 20e siècle]. 1 impr. photoméc. (carte postale) : n. et b. (AD Ardèche. 6 Fi 313/35) Notes : timbre et tampon
 - **Serrières (Ardèche). Vue générale prise du Côteau de la Route de Charnas / A. Béraud phot. ; Bureau Serrières (Ardèche). Vue générale prise du Côteau de la Route de Charnas** / A. Béraud phot. ; Bureau de Tabacs édit. Annonay : Béraud, [1ère moitié du 20e siècle]. 1 impr. photoméc. (carte postale) : n. et b. (AD Ardèche. 6 Fi 313/36)
 - **Serrières (Ardèche) - Vue générale - Le Pont et les Iles. [1ère moitié du 20e siècle]. 1 impr. Serrières (Ardèche) - Vue générale - Le Pont et les Iles.** [1ère moitié du 20e siècle]. 1 impr. photoméc. (carte postale) : n. et b. (AD Ardèche. 6 Fi 313/38) Notes : timbre et tampon
 - **2. Serrières (Ardèche) - Vue générale prise des Sablons / Jacquelin édit., [1ère moitié du 20e 2. Serrières (Ardèche) - Vue générale prise des Sablons** / Jacquelin édit., [1ère moitié du 20e siècle]. 1 impr. photoméc. (carte postale) : n. et b. (AD Ardèche. 6 Fi 313/45)
 - **Serrières (Ardèche). Vue sur Sablons et le Route de Péage / A. Béraud phot. ; Bureau de Tabacs Serrières (Ardèche). Vue sur Sablons et le Route de Péage** / A. Béraud phot. ; Bureau de Tabacs édit. Annonay : Béraud, [1ère moitié du 20e siècle]. 1 impr. photoméc. (carte postale) : coul. (AD Ardèche. 6 Fi 313/47)
 - **Serrières (Ardèche) - Vue sur Sablons et le Route de Péage / A. Béraud phot. ; Bureau de Tabacs Serrières (Ardèche) - Vue sur Sablons et le Route de Péage** / A. Béraud phot. ; Bureau de Tabacs édit. Annonay : Béraud, [1ère moitié du 20e siècle]. 1 impr. photoméc. (carte postale) : n. et b. (AD Ardèche. 6 Fi 313/48) Notes : timbre et tampon
 - **544 - Serrières (Ardèche) - Panorama de Serrières, Sablons et la Vallée du Rhône / Blanchard édit.**

- 544 - Serrières (Ardèche) - Panorama de Serrières, Sablons et la Vallée du Rhône / Blanchard édit.**
Vienne : Blanchard, [1ère moitié du 20e siècle]. 1 impr. photoméc. (carte postale) : n. et b. (AD Ardèche. 6 Fi 313/52)
- **Serrières (Ardèche) - Panorama de Serrières, Sablons et la Vallée du Rhône. [1ère moitié du 20e Serrières (Ardèche) - Panorama de Serrières, Sablons et la Vallée du Rhône. [1ère moitié du 20e siècle].** 1 impr. photoméc. (carte postale) : n. et b. (AD Ardèche. 6 Fi 313/54)
 - **663. Serrières (Ardèche) - Vue générale de Serrières et Sablon / C.D. phot. ; Blanchard édit.**
663. Serrières (Ardèche) - Vue générale de Serrières et Sablon / C.D. phot. ; Blanchard édit. Vienne : Blanchard, [1ère moitié du 20e siècle]. 1 impr. photoméc. (carte postale) : n. et b. (AD Ardèche. 6 Fi 313/56)
Notes : timbre et tampon ; inscription manuscrite
 - **Sablons. Serrières. 2. Serrières-sur-Rhône (Ardèche) - Vue générale / G.T. phot. ; Jacquelin édit., Sablons. Serrières. 2. Serrières-sur-Rhône (Ardèche) - Vue générale / G.T. phot. ; Jacquelin édit., [1ère moitié du 20e siècle].** 1 impr. photoméc. (carte postale) : n. et b. (AD Ardèche. 6 Fi 313/57)
 - **Vue d'ensemble sur la vallée du Rhône et le nouveau pont suspendu / Barrau édit., [1ère moitié du Vue d'ensemble sur la vallée du Rhône et le nouveau pont suspendu / Barrau édit., [1ère moitié du 20e siècle].** 1 impr. photoméc. (carte postale) : n. et b. (AD Ardèche. 6 Fi 313/58)
 - **4. Serrières (Ardèche) - Vue générale - Serrières et Sablons. [1ère moitié du 20e siècle]. 1 impr. 4. Serrières (Ardèche) - Vue générale - Serrières et Sablons. [1ère moitié du 20e siècle].** 1 impr. photoméc. (carte postale) : n. et b. (AD Ardèche. 6 Fi 313/59)
 - **Sablons (Isère). Serrières (Ardèche) / P. Lapeyre édit. Serrières : Lapeyre, [1ère moitié du 20e Sablons (Isère). Serrières (Ardèche) / P. Lapeyre édit. Serrières : Lapeyre, [1ère moitié du 20e siècle].** 1 impr. photoméc. (carte postale) : n. et b. (AD Ardèche. 6 Fi 313/60)
 - **544. Serrières (Ardèche) - Panorama de Serrières, Sablons et la Vallée du Rhône / C.D. phot. ; 544. Serrières (Ardèche) - Panorama de Serrières, Sablons et la Vallée du Rhône / C.D. phot. ; Blanchard édit.** Vienne : Blanchard, [avant 1908]. 1 impr. photoméc. (carte postale) : n. et b. (AD Ardèche. 6 Fi 313/62)
Notes : timbre et tampon
 - **Serrières (Ardèche) - Une vue du Rhône. [Avant 1914]. 1 impr. photoméc. (carte postale) : n. et b. Serrières (Ardèche) - Une vue du Rhône. [Avant 1914].** 1 impr. photoméc. (carte postale) : n. et b. (AD Ardèche. 6 Fi 313/64) Notes : timbre et tampon
 - **Serrières-sur-Rhône et Sablons / G.T. phot., [avant 1909]. 1 impr. photoméc. (carte postale) : n. Serrières-sur-Rhône et Sablons / G.T. phot., [avant 1909].** 1 impr. photoméc. (carte postale) : n. et b. (AD Ardèche. 6 Fi 313/68) Notes : timbre et tampon
 - **Serrières (Ardèche). Vue partielle sur l'Église et Sablons / Bureau de Tabacs édit., [avant 1910]. Serrières (Ardèche). Vue partielle sur l'Église et Sablons / Bureau de Tabacs édit., [avant 1910].** 1 impr. photoméc. (carte postale) : n. et b. (AD Ardèche. 6 Fi 313/69) Notes : timbre et tampon
 - **6. Serrières (Ardèche) - Quai Jules-Roche / Jacquelin édit., [avant 1914]. 1 impr. photoméc. (carte 6. Serrières (Ardèche) - Quai Jules-Roche / Jacquelin édit., [avant 1914].** 1 impr. photoméc. (carte postale) : n. et b. (AD Ardèche. 6 Fi 313/102) Notes : timbre et tampon
 - **Serrières (Ardèche) - Quai Jules-Roche et Pont suspendu / Bureau de tabacs édit., [1ère moitié du**

- Serrières (Ardèche) - Quai Jules-Roche et Pont suspendu** / Bureau de tabacs édit., [1ère moitié du 20e siècle]. 1 impr. photoméc. (carte postale) : n. et b. (AD Ardèche. 6 Fi 313/112) Notes : timbre et tampon
- **Serrières (Ardèche) - Quai Jules-Roche et Pont suspendu / Bureau de tabac édit., [avant 1908]. 1 Serrières (Ardèche) - Quai Jules-Roche et Pont suspendu** / Bureau de tabac édit., [avant 1908]. 1 impr. photoméc. (carte postale) : coul. (AD Ardèche. 6 Fi 313/113) Notes : timbre et tampon
 - **Vue du Pont et entrée de Serrières / Melle Chardon édit. [avant 1910]. 1 impr. photoméc. (carte Vue du Pont et entrée de Serrières** / Melle Chardon édit. [avant 1910]. 1 impr. photoméc. (carte postale) : n. et b. (AD Ardèche. 6 Fi 313/114) Notes : timbre et tampon
 - **Serrières-sur-Rhône - Le Quai Sud / G.T. phot., [1ère moitié du 20e siècle]. 1 impr. photoméc. Serrières-sur-Rhône - Le Quai Sud** / G.T. phot., [1ère moitié du 20e siècle]. 1 impr. photoméc. (carte postale) : n. et b. (AD Ardèche. 6 Fi 313/132)
 - **5. Serrières (Ardèche) - Passage de la "Ville de Lyon" / Jacquelin édit., [1ère moitié du 20e 5. Serrières (Ardèche) - Passage de la "Ville de Lyon"** / Jacquelin édit., [1ère moitié du 20e siècle]. 1 impr. photoméc. (carte postale) : n. et b. (AD Ardèche. 6 Fi 313/134)
 - **Serrières (Ardèche). Le Ponton et Pont suspendu sur le Rhône / C.D. phot. ; Blanchard édit. Serrières (Ardèche). Le Ponton et Pont suspendu sur le Rhône** / C.D. phot. ; Blanchard édit. Vienne : Blanchard, [1ère moitié du 20e siècle]. 1 impr. photoméc. (carte postale) : coul. (AD Ardèche. 6 Fi 313/135)
 - **12. Serrières (Ardèche). Passage du remorqueur "Le Simplon" avec ses barques / Jacquelin édit., 12. Serrières (Ardèche). Passage du remorqueur "Le Simplon" avec ses barques** / Jacquelin édit., [1ère moitié du 20e siècle]. 1 impr. photoméc. (carte postale) : n. et b. (AD Ardèche. 6 Fi 313/136)
 - **Serrières-sur-Rhône - Vue le matin / G.T. phot., [avant 1925]. 1 impr. photoméc. (carte postale) : Serrières-sur-Rhône - Vue le matin** / G.T. phot., [avant 1925]. 1 impr. photoméc. (carte postale) : n. et b. (AD Ardèche. 6 Fi 313/139) Notes : timbre et tampon
 - **4065. Serrières-sur-Rhône et Sablon. [1ère moitié du 20e siècle]. 1 impr. photoméc. (carte 4065. Serrières-sur-Rhône et Sablon.** [1ère moitié du 20e siècle]. 1 impr. photoméc. (carte postale) : n. et b. (AD Ardèche. 6 Fi 313/145)
 - **663. Serrières (Ardèche). Vue générale de Serrières et Sablons / C.D. phot. ; Blanchard édit. 663. Serrières (Ardèche). Vue générale de Serrières et Sablons** / C.D. phot. ; Blanchard édit. Vienne : Blanchard, [1ère moitié du 20e siècle]. 1 impr. photoméc. (carte postale) : n. et b. (AD Ardèche. 6 Fi 313/149)
 - **Serrières (Ardèche) - Une Vue générale de la Côte / J. Douzet phot. ; Ambroise Valencony édit., Serrières (Ardèche) - Une Vue générale de la Côte** / J. Douzet phot. ; Ambroise Valencony édit., [1ère moitié du 20e siècle]. 1 impr. photoméc. (carte postale) : n. et b. (AD Ardèche. 6 Fi 313/151)
 - **Serrières (Ardèche) - Vue générale prise de Mirebel / Béraud A. phot. ; Bureau de Tabacs édit., Serrières (Ardèche) - Vue générale prise de Mirebel** / Béraud A. phot. ; Bureau de Tabacs édit., [1ère moitié du 20e siècle]. 1 impr. photoméc. (carte postale) : n. et b. (AD Ardèche. 6 Fi 313/336)
 - **Sablons (Isère). Serrières (Ardèche) / P. Lapeyre phot. Serrières : Lapeyre, [1ère moitié du 20e Sablons (Isère). Serrières (Ardèche) / P. Lapeyre phot. Serrières : Lapeyre,** [1ère moitié du 20e siècle]. 1 impr. photoméc. (carte postale) : n. et b. (AD Isère. 9 Fi 3442)

- **[Serrières, le pont suspendu vu des hauteurs] / Lacombe édit., [1906-1936]. 1 impr. photoméc.**
[Serrières, le pont suspendu vu des hauteurs] / Lacombe édit., [1906-1936]. 1 impr. photoméc. (carte postale) : n. et b. ; 9 x 14 cm (AD Ardèche. Collection Lacombe, 12 Fi 379)

Bibliographie

- **CHADENSON, L. Le nouveau pont suspendu de Serrières sur le Rhône. Le Génie Civil, n° 2679, 53e**
CHADENSON, L. Le nouveau pont suspendu de Serrières sur le Rhône. Le Génie Civil, n° 2679, 53e
année, tome CIII, n° 25, 16 décembre 1933
p. 585
- **Histoire du pont de Serrières (du bac précurseur à nos jours). Article signé L. B. Source inconnue**
Histoire du pont de Serrières (du bac précurseur à nos jours). Article signé L. B. Source inconnue
Maison du Fleuve Rhône (Givors). Dossier Eau et fleuve / Pont - Franchissement - Bac (n° 1) [Carton rouge].
- **MARREY, Bernard. Guide Rhône-Alpes de l'architecture du XXe siècle (1914-2003). Paris : Editions A.**
MARREY, Bernard. Guide Rhône-Alpes de l'architecture du XXe siècle (1914-2003). Paris : Editions A. et
J. Picard, Lyon : Union régionale des CAUE Rhône-Alpes, 2004
Serrières, p. 260
- **VICAT, [Louis]. Ponts suspendus en fil de fer sur le Rhône. Rapport au Conseiller d'état, directeur**
VICAT, [Louis]. Ponts suspendus en fil de fer sur le Rhône. Rapport au Conseiller d'état, directeur
général des Ponts et Chaussées. Annales des ponts et chaussées, 1831 (1er sem.)
p. 93-144
- **Site internet Art et histoire. Pont de Sablons - 1828. [en ligne]. Accès internet : <URL :**
Site internet Art et histoire. **Pont de Sablons - 1828.** [en ligne]. Accès internet : <URL : <http://www.art-et-histoire.com/index4o.php?segreap.php?Sablons>>

Annexe 1

Inscription concernant l'histoire du pont

ICI/ MARC SEGUIN/ EDIFIA EN 1828/ LE PREMIER PONT SUSPENDU/ DE SERRIERES (gravée sur plaque scellée sur un massif d'ancrage de la rive droite du pont actuel)

Annexe 2

Extr. de l'**Histoire du pont de Serrières (du bac précurseur à nos jours)**, article signé L. B. Source inconnue / Maison du Fleuve Rhône (Givors). Dossier Eau et fleuve / Pont - Franchissement - Bac (n° 1) [Carton rouge] :
Après celui de Tournon, "au début de l'année 1827, le préfet de l'Ardèche fait établir les conditions du cahier des charges en vue de l'adjudication de la construction du pont de Serrières".

Le maire de Serrières, à l'époque, M. Chèze, "aurait voulu que le pont soit construit à la hauteur de la rampe du bac, soit au centre du pays. Mais un autre projet l'emporta : le pont sera construit 60 m plus bas, à la hauteur de la rue Charvet. L'adjudication fut prononcée le 1er mai 1827 au profit de MM. Seguin, Montgolfier et Cie. Elle fut ensuite approuvée par ordonnance royale du 16 mai 1827. La concession était faite pour soixante et un ans à compter du jour où le pont serait en état de fonctionner".

M. Etienne Gautier, né à Serrières en 1780, "avança aux constructeurs les fonds nécessaires à leur entreprise". (...)
"Les travaux allèrent rapidement... Ils étaient surveillés et dirigés par M. Bourget, natif de Savas.

En août 1827, la pile du milieu était faite. On attendait l'arrivée de cent nouveaux ouvriers.

Le 24 octobre 1827, (...) M. le Directeur Général des Ponts et Chaussées autorise les concessionnaires du pont à abaisser le tablier à 6,50 m contre la pile.

En décembre 1827, les trois piles étaient montées.

En mai 1828, M. Jean Gautier, de Serrières, frère aîné de M. Etienne Gautier, lui écrivait : "Les deux piles côté Sablons sont à la hauteur du plancher du pont. Il ne reste à faire en maçonnerie que les quatre chevalets destinés à soutenir les

câbles en fil de fer, quant à la pile du milieu il ne lui manque que trois pieds (1 m) d'hauteur pour être au niveau du plancher. Dans trois jours, cette élévation sera achevée, il ne restera plus qu'à jeter la voûte. Cette pile du milieu est colossale et majestueuse, toute sa maçonnerie en général est jugée excellente par tous les hommes de l'art."

En juin 1828, les câbles sont posés. Et, le 19 août 1828, on arrive au terme. M. Jean Gautier écrit : "Le pont s'ouvre demain au soleil levant..." (...).

20 août 1828, date mémorable pour Serrières. Pour la première fois on traverse le Rhône en quelques minutes !

En même temps, il était ordonné à Boissonnet, l'abonnataire du bac, de cesser tout passage à compter du même jour et la résiliation de sa ferme fut prononcée."

Le pont lui-même avait coûté 220 000 F.

"Les droits de péage (...) vont de 4 centimes pour un mouton à 60 centimes pour une voiture à quatre roues attelée. (...)

Le 14 octobre 1829, une licitation eut lieu entre les consorts Gautier-Seguïn-Bouniol et Cie, M. Gautier reste seul propriétaire de la concession, moyennant le prix de 260 000 F.

Aussitôt, il envisage des améliorations pour son pont (...).

En 1840 eurent lieu de très graves inondations. (...) En 1845, les Compagnies de bateaux à vapeur firent relever le tablier du pont de 2 mètres ; On en profita pour ajouter 4 nouveaux câbles, 2 à l'amont et 2 à l'aval, ce qui porta le nombre de câbles à 7 de chaque côté.

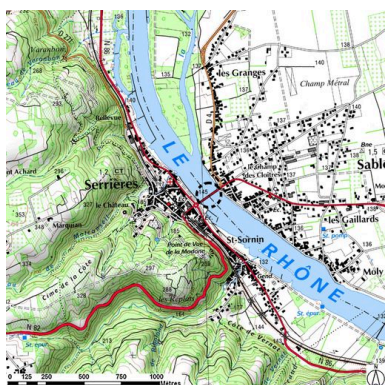
Le 3 février 1851, un arrêté du préfet de l'Ardèche, Henri Chevreau, régleme la perception du droit de péage (...).

En 1853, les amarres des culées, qui étaient en fil de fer, ont été remplacées par des amarres en barres de fer.

En 1859, M. Mathieu Bert commence à tenir le péage du pont. Il en reste le percepteur jusqu'en 1884. (...).

Le 1er décembre 1866, le préfet de l'Ardèche prenait un arrêté pour interdire sur le pont de Serrières le passage de toute voiture à deux roues pesant plus de 6 000 kg, et à toute voiture à quatre roues pesant plus de 8 400 kg."

Illustrations



Plan de situation (sur fond de
SCAN25(R) (C) IGN-2008
(C) Région Rhône-Alpes
Licence n°2008-CISE27-1010)
Dess. S. Delétoille
IVR82_20100700177NUD



Élévation (relevé schématique réalisé
à partir de cartes postales anciennes)
Dess. B. Decrock
IVR82_20090700149NUDY



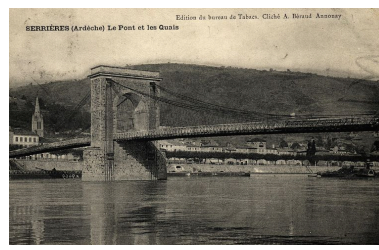
Commune de Serrières -
Section A dite de Serrières /
1:2500. 1833. 1 plan : en coul.
(AD Ardèche, 3 P 2865-2)
Phot. AD Ardèche
IVR82_20100700011NUCA



Serrières (Ardèche). Vue
Générale prise de Mirebel /
A. Béraud phot. ; Bureau de
Tabacs édit. Annonay : Béraud,
[avant 1912]. 1 impr. photoméc.
(carte postale) : coul. (MdFR.
Collection Rondeau, CP RON 1088)
Phot. Maison du Fleuve Rhône,
Autr. A. (photographe) Béraud



Serrières (Ardèche) - Vue des
Quais et de Sablons / Combiér phot.
Macon : Combiér, [1ère du 20e
siècle]. 1 impr. photoméc. (carte
postale) : n. et b. (MdFR. Collection
Dürrenmatt, CP DUR 1425)
Phot. Maison du Fleuve Rhône,
Autr. Combiér (photographe)
IVR82_20090700129NUCAB

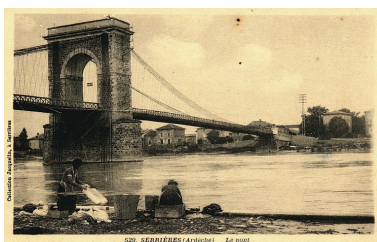


Serrières (Ardèche). Le Pont
et les Quais / A. Béraud phot. ;
Bureau des Tabacs édit. Annonay :
Béraud, [1ère du 20e siècle]. 1
impr. photoméc. (carte postale) :
n. et b. (MdFR. Collection
Dürrenmatt, CP DUR 1428)
Phot. Maison du Fleuve Rhône,
Autr. A. (photographe) Béraud
IVR82_20090700133NUCAB

IVR82_20090700128NUCAB



Serrières (Ardèche). Le Ponton et Pont suspendu sur le Rhône / C.D. phot. ; Blanchard édit. Vienne : Blanchard, [avant 1909]. 1 impr. photoméc. (carte postale) : coul. (MdFR. Collection Rondeau, CP RON 1098) Phot. Maison du Fleuve Rhône, Autr. C.D. (photographe) IVR82_20090700131NUCAB



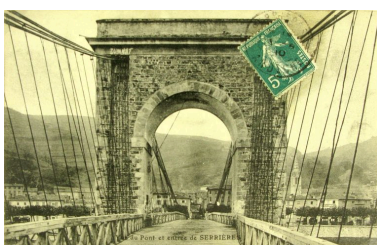
529. Serrières (Ardèche). Le pont / Jacquelin édit. Serrières : Jacquelin, [1ère moitié du 20e siècle]. 1 impr. photoméc. (carte postale) : n. et b. (MdFR. Collection Dürrenmatt, CP DUR 655) Phot. Maison du Fleuve Rhône IVR82_20090700132NUCAB



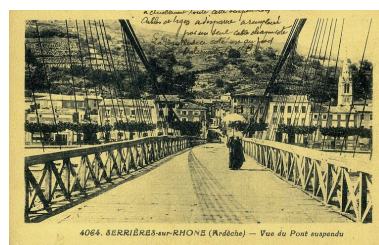
[Serrières, famille posant devant le pont et son pilier médian]. [Avant 1930]. 1 impr. photoméc. (carte postale) : n. et b. (MdFR. Collection Dürrenmatt, CP DUR 1427) Phot. Maison du Fleuve Rhône IVR82_20090700135NUCAB



Serrières (Ardèche) - Passage de « La Ville de Lyon » / Jacquelin édit., [avant 1918]. 1 impr. photoméc. (carte postale) : n. et b. (MdFR. Collection Rondeau, CP RON 1093) Phot. Maison du Fleuve Rhône IVR82_20090700130NUCAB



Vue du Pont et entrée de Serrières / Melle Chardon édit. [avant 1910]. 1 impr. photoméc. (carte postale) : n. et b. (AD Ardèche. 6 Fi 313/114) Phot. F. Bardoneschi, Autr. auteur inconnu 1_ IVR82_20100700010NUCAB



4064. Serrières-sur-Rhône (Ardèche) - Vue du Pont suspendu. [Avant 1930]. 1 impr. photoméc. (carte postale) : n. et b. (MdFR. Collection Rondeau, CP RON 1082) Phot. Maison du Fleuve Rhône IVR82_20090700134NUCAB

Dossiers liés

Dossiers de synthèse :

Ponts du Rhône : ponts, ponceaux, passerelles, viaducs (IA00000332)

Oeuvre(s) contenue(s) :

Oeuvre(s) en rapport :

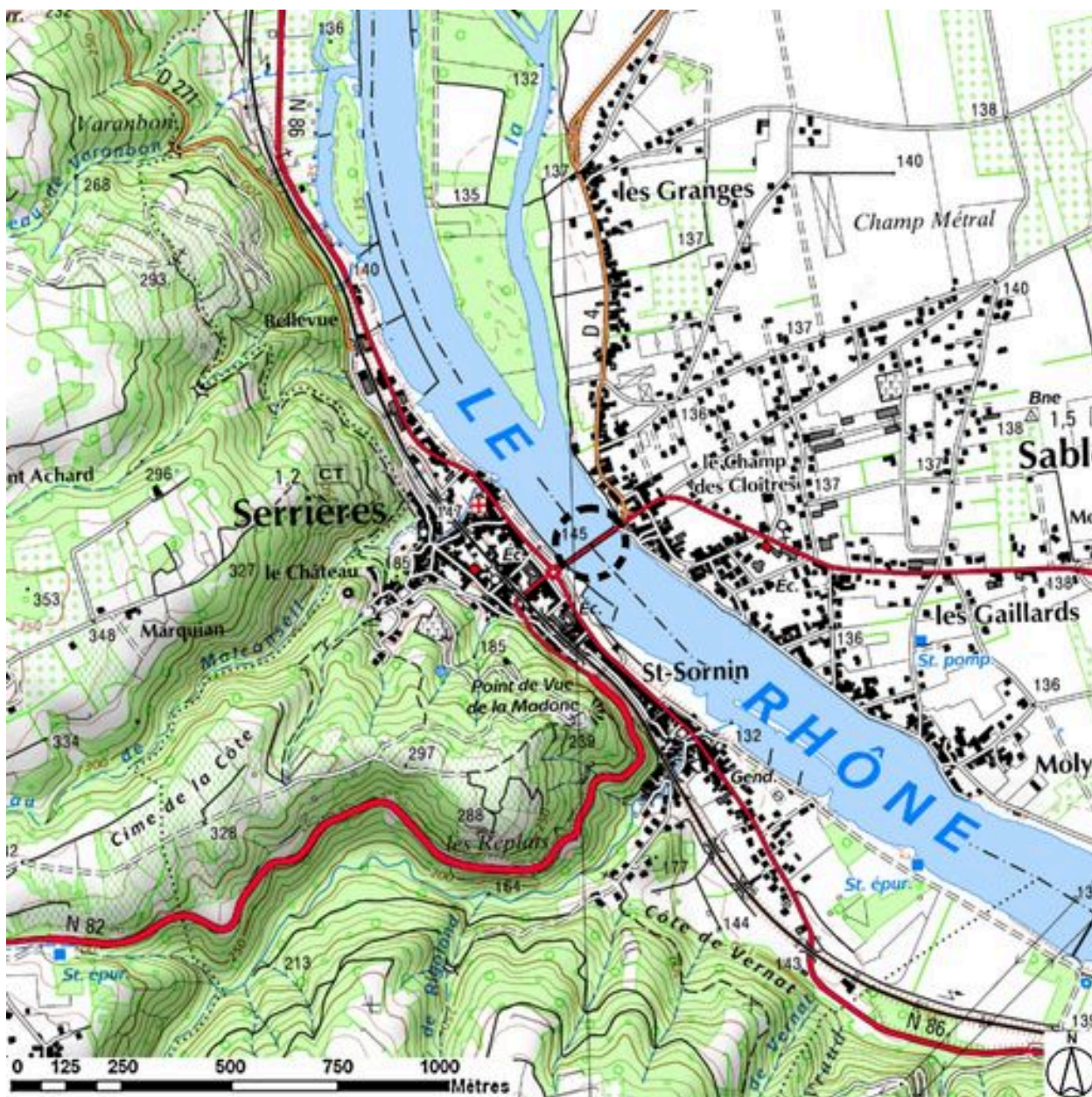
Présentation de l'étude des points de franchissement du Rhône en région Rhône-Alpes (IA00000331) Rhône-Alpes, Rhône-Alpes

Bac, puis ensemble des bacs à traile de Serrières (disparus) (IA07000174) Rhône-Alpes, Ardèche, Serrières, 07 Serrières, 38 Sablons, le Champ des Cloîtres, quai de la Traille

Pont routier de Sablons, ou pont routier de Serrières (IA07000214) Serrières, 07 Serrières, 38 Sablons, ex. R.N. 82 R.D. 820

Auteur(s) du dossier : Isabelle Havard, Bruno Decrock

Copyright(s) : © Région Rhône-Alpes, Inventaire général du patrimoine culturel



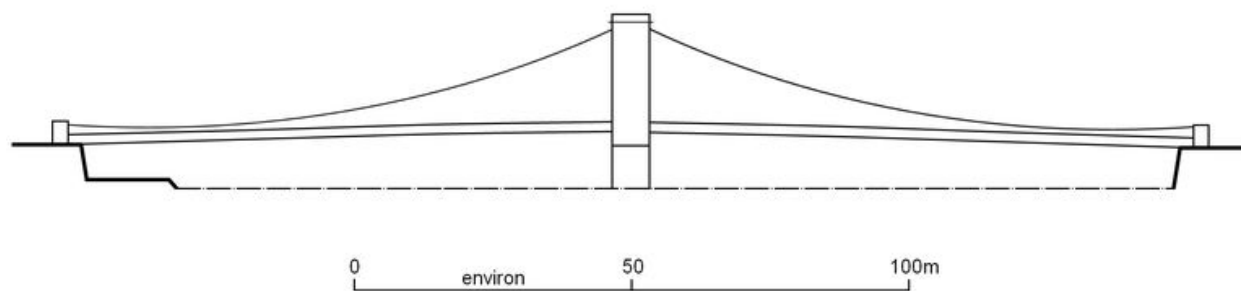
Plan de situation (sur fond de SCAN25(R) (C) IGN-2008 (C) Région Rhône-Alpes Licence n°2008-CISE27-1010)

IVR82_20100700177NUD

Auteur de l'illustration : S. Delétoile

Technique de relevé : reprise de fond ; Échelle : 1:25000

© Région Rhône-Alpes, Inventaire général du patrimoine culturel ; © IGN
reproduction interdite



Elévation (relevé schématique réalisé à partir de cartes postales anciennes)

IVR82_20090700149NUDY

Auteur de l'illustration : B. Decrock

Technique de relevé : relevé schématique ;

© Région Rhône-Alpes, Inventaire général du patrimoine culturel
reproduction soumise à autorisation du titulaire des droits d'exploitation



Commune de Serrières - Section A dite de Serrières / 1:2500. 1833. 1 plan : en coul. (AD Ardèche, 3 P 2865-2)

Référence du document reproduit :

- **Commune de Serrières - Section A dite de Serrières / 1:2500. 1833. 1 plan : en coul. (AD Ardèche, 3 P 2865-2)**

IVR82_20100700011NUCA

Auteur de l'illustration : AD Ardèche

Échelle : 1:2500

© Région Rhône-Alpes, Inventaire général du patrimoine culturel ; © Archives départementales de l'Ardèche
reproduction soumise à autorisation du titulaire des droits d'exploitation



Serrières (Ardèche). Vue Générale prise de Mirebel / A. Béraud phot. ; Bureau de Tabacs édit. Annonay : Béraud, [avant 1912]. 1 impr. photoméc. (carte postale) : coul. (MdfR. Collection Rondeau, CP RON 1088)

Référence du document reproduit :

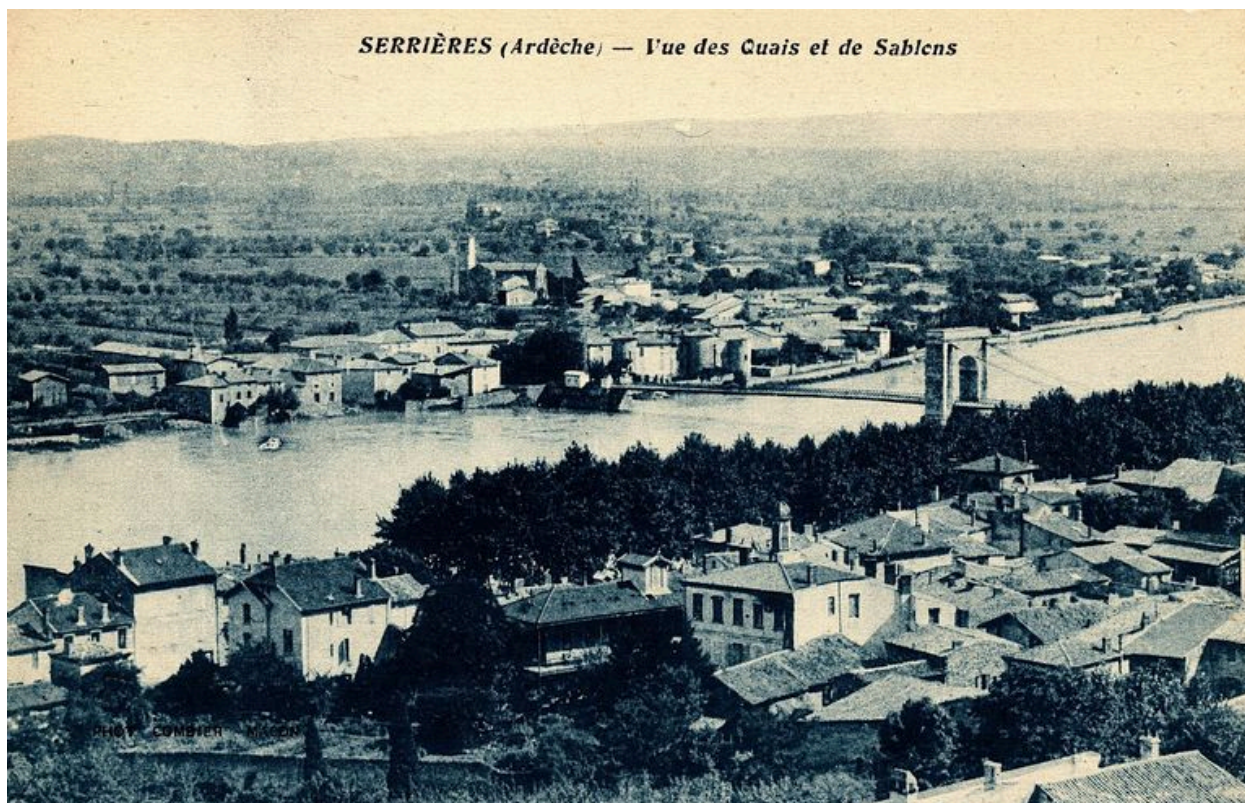
- **Serrières (Ardèche). Vue Générale prise de Mirebel / A. Béraud phot. ; Bureau de Tabacs édit.**
Serrières (Ardèche). Vue Générale prise de Mirebel / A. Béraud phot. ; Bureau de Tabacs édit. Annonay : Béraud, [avant 1912]. 1 impr. photoméc. (carte postale) : coul. (MdfR. Collection Rondeau, CP RON 1088)
Notes : a voyagé en 1912 ; timbre et tampon

IVR82_20090700128NUCAB

Auteur de l'illustration : Maison du Fleuve Rhône

Auteur du document reproduit : A. (photographe) Béraud

© Région Rhône-Alpes, Inventaire général du patrimoine culturel ; © Maison du Fleuve Rhône
reproduction soumise à autorisation du titulaire des droits d'exploitation



Serrières (Ardèche) - Vue des Quais et de Sablons / Combiér phot. Macon : Combiér, [1ère du 20e siècle]. 1 impr. photoméc. (carte postale) : n. et b. (MdFR. Collection Dürrenmatt, CP DUR 1425)

Référence du document reproduit :

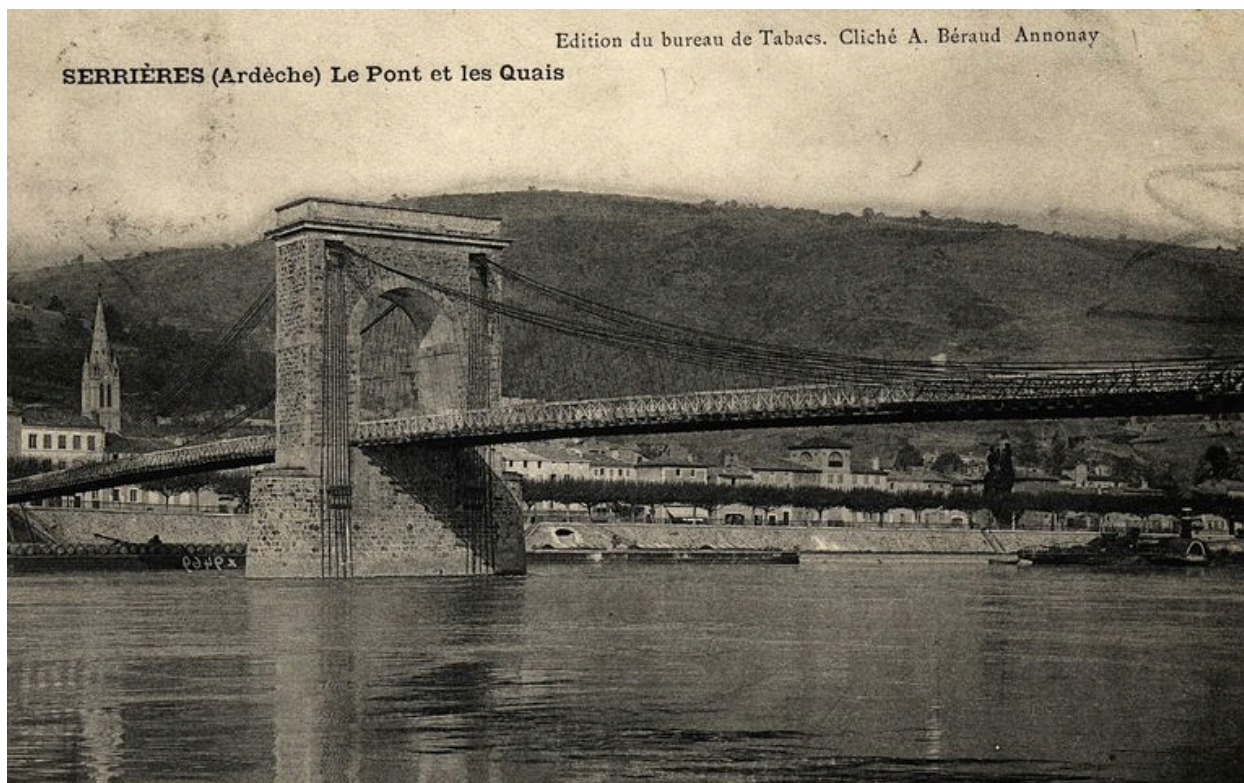
- **Serrières (Ardèche) - Vue des Quais et de Sablons / Combiér phot. Macon : Combiér, [1ère du 20e**
Serrières (Ardèche) - Vue des Quais et de Sablons / Combiér phot. Macon : Combiér, [1ère du 20e siècle]. 1
impr. photoméc. (carte postale) : n. et b. (MdFR. Collection Dürrenmatt, CP DUR 1425)

IVR82_20090700129NUCAB

Auteur de l'illustration : Maison du Fleuve Rhône

Auteur du document reproduit : Combiér (photographe)

© Région Rhône-Alpes, Inventaire général du patrimoine culturel ; © Maison du Fleuve Rhône
reproduction soumise à autorisation du titulaire des droits d'exploitation



Serrières (Ardèche). Le Pont et les Quais / A. Béraud phot. ; Bureau des Tabacs édit. Annonay : Béraud, [1ère du 20e siècle]. 1 impr. photoméc. (carte postale) : n. et b. (MdFR. Collection Dürrenmatt, CP DUR 1428)

Référence du document reproduit :

- **Serrières (Ardèche). Le Pont et les Quais / A. Béraud phot. ; Bureau des Tabacs édit. Annonay :**
Serrières (Ardèche). Le Pont et les Quais / A. Béraud phot. ; Bureau des Tabacs édit. Annonay : Béraud,
[1ère du 20e siècle]. 1 impr. photoméc. (carte postale) : n. et b. (MdFR. Collection Dürrenmatt, CP DUR 1428)

IVR82_20090700133NUCAB

Auteur de l'illustration : Maison du Fleuve Rhône

Auteur du document reproduit : A. (photographe) Béraud

© Région Rhône-Alpes, Inventaire général du patrimoine culturel ; © Maison du Fleuve Rhône
reproduction soumise à autorisation du titulaire des droits d'exploitation



Serrières (Ardèche). Le Ponton et Pont suspendu sur le Rhône / C.D. phot. ; Blanchard édit. Vienne : Blanchard, [avant 1909]. 1 impr. photoméc. (carte postale) : coul. (MdFR. Collection Rondeau, CP RON 1098)

Référence du document reproduit :

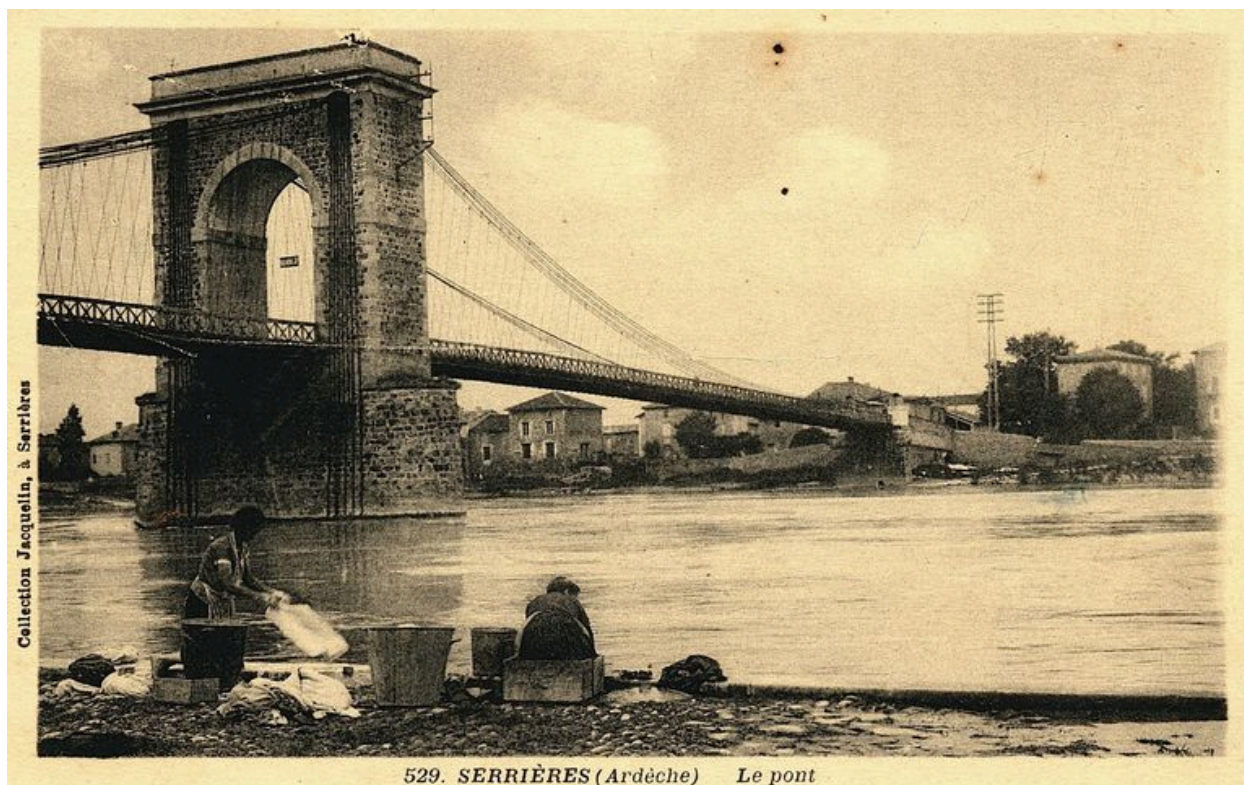
- **Serrières (Ardèche). Le Ponton et Pont suspendu sur le Rhône / C.D. phot. ; Blanchard édit.**
Serrières (Ardèche). Le Ponton et Pont suspendu sur le Rhône / C.D. phot. ; Blanchard édit. Vienne : Blanchard, [avant 1909]. 1 impr. photoméc. (carte postale) : coul. (MdFR. Collection Rondeau, CP RON 1098)
Notes : colorisée ; a voyagé en 1909 ; timbre et tampon

IVR82_20090700131NUCAB

Auteur de l'illustration : Maison du Fleuve Rhône

Auteur du document reproduit : C.D. (photographe)

© Région Rhône-Alpes, Inventaire général du patrimoine culturel ; © Maison du Fleuve Rhône
reproduction soumise à autorisation du titulaire des droits d'exploitation



529. Serrières (Ardèche). Le pont / Jacquelin édit. Serrières : Jacquelin, [1ère moitié du 20e siècle]. 1 impr. photoméc. (carte postale) : n. et b. (MdFR. Collection Dürrenmatt, CP DUR 655)

Référence du document reproduit :

- **529. Serrières (Ardèche). Le pont / Jacquelin édit. Serrières : Jacquelin, [1ère moitié du 20e**
529. Serrières (Ardèche). Le pont / Jacquelin édit. Serrières : Jacquelin, [1ère moitié du 20e siècle]. 1 impr.
photoméc. (carte postale) : n. et b. (MdFR. Collection Dürrenmatt, CP DUR 655)

IVR82_20090700132NUCAB

Auteur de l'illustration : Maison du Fleuve Rhône

© Région Rhône-Alpes, Inventaire général du patrimoine culturel ; © Maison du Fleuve Rhône
reproduction soumise à autorisation du titulaire des droits d'exploitation



[Serrières, famille posant devant le pont et son pilier médian]. [Avant 1930]. 1 impr. photoméc. (carte postale) : n. et b. (MdFR. Collection Dürrenmatt, CP DUR 1427)

Référence du document reproduit :

- **[Serrières, famille posant devant le pont et son pilier médian]. [Avant 1930]. 1 impr. photoméc.**
[Serrières, famille posant devant le pont et son pilier médian]. [Avant 1930]. 1 impr. photoméc. (carte postale) : n. et b. (MdFR. Collection Dürrenmatt, CP DUR 1427)

IVR82_20090700135NUCAB

Auteur de l'illustration : Maison du Fleuve Rhône

© Région Rhône-Alpes, Inventaire général du patrimoine culturel ; © Maison du Fleuve Rhône
reproduction soumise à autorisation du titulaire des droits d'exploitation



Serrières (Ardèche) - Passage de "La Ville de Lyon" / Jacquelin édit., [avant 1918]. 1 impr. photoméc. (carte postale) : n. et b. (MdFR. Collection Rondeau, CP RON 1093)

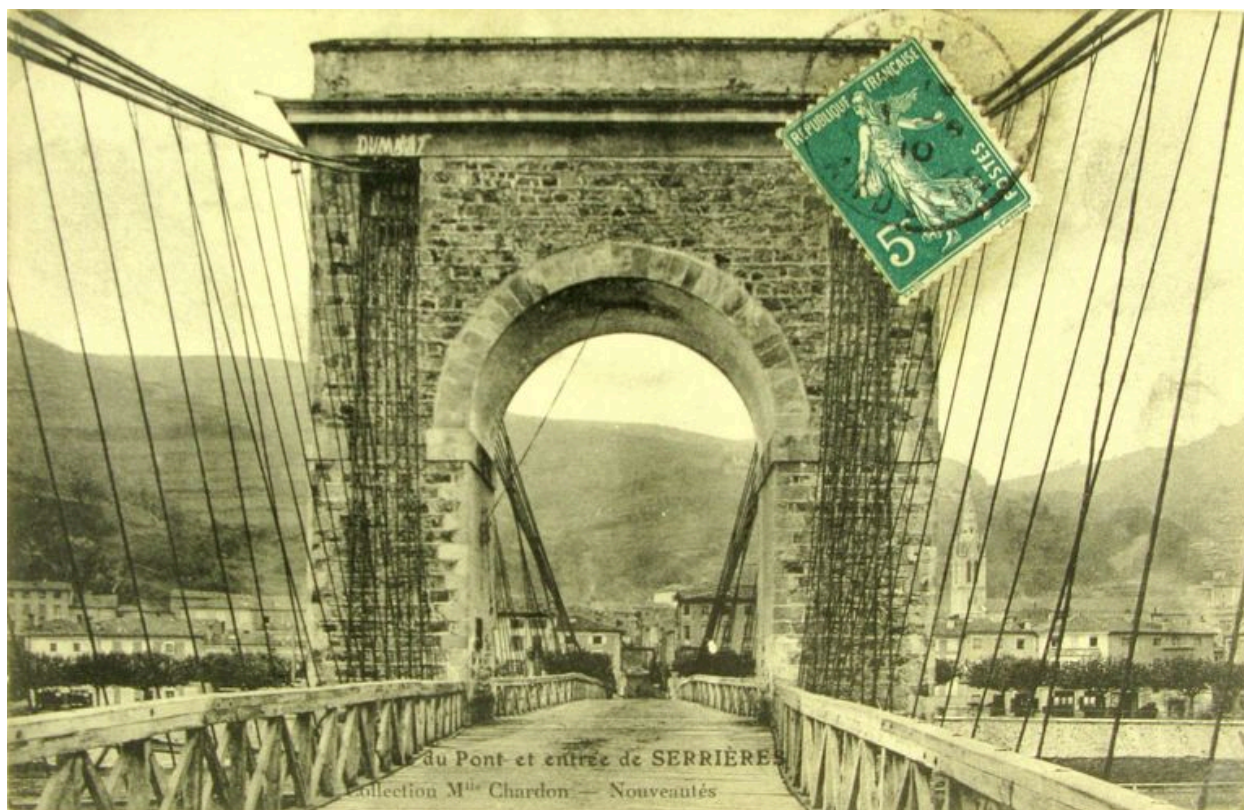
Référence du document reproduit :

- **Serrières (Ardèche) - Passage de "La Ville de Lyon" / Jacquelin édit., [avant 1918]. 1 impr.**
Serrières (Ardèche) - Passage de "La Ville de Lyon" / Jacquelin édit., [avant 1918]. 1 impr. photoméc.
(carte postale) : n. et b. (MdFR. Collection Rondeau, CP RON 1093) Notes : a voyagé en 1918

IVR82_20090700130NUCAB

Auteur de l'illustration : Maison du Fleuve Rhône

© Région Rhône-Alpes, Inventaire général du patrimoine culturel ; © Maison du Fleuve Rhône
reproduction soumise à autorisation du titulaire des droits d'exploitation



Vue du Pont et entrée de Serrières / Melle Chardon édit. [avant 1910]. 1 impr. photoméc. (carte postale) : n. et b. (AD Ardèche. 6 Fi 313/114)

Référence du document reproduit :

- **Vue du Pont et entrée de Serrières / Melle Chardon édit. [avant 1910]. 1 impr. photoméc. (carte postale) : n. et b. (AD Ardèche. 6 Fi 313/114) Notes : timbre et tampon**

IVR82_20100700010NUCAB

Auteur de l'illustration : F. Bardoneschi

Auteur du document reproduit : auteur inconnu 1_

© Région Rhône-Alpes, Inventaire général du patrimoine culturel ; © Archives départementales de l'Ardèche
reproduction soumise à autorisation du titulaire des droits d'exploitation



4064. Serrières-sur-Rhône (Ardèche) - Vue du Pont suspendu. [Avant 1930]. 1 impr. photoméc. (carte postale) : n. et b. (MdFR. Collection Rondeau, CP RON 1082)

Référence du document reproduit :

- **4064. Serrières-sur-Rhône (Ardèche) - Vue du Pont suspendu. [Avant 1930]. 1 impr. photoméc. (carte postale) : n. et b. (MdFR. Collection Rondeau, CP RON 1082) Notes : inscription manuscrite ; a voyagé en 1932**

IVR82_20090700134NUCAB

Auteur de l'illustration : Maison du Fleuve Rhône

© Région Rhône-Alpes, Inventaire général du patrimoine culturel ; © Maison du Fleuve Rhône
reproduction soumise à autorisation du titulaire des droits d'exploitation