



Auvergne-Rhône-Alpes, Rhône
Lyon 7e Arrondissement
Gerland,
26, 28 rue Georges Gouy, 75 avenue Debourg

Foyer Sonacotra

Références du dossier

Numéro de dossier : IA69001618
Date de l'enquête initiale : 2021
Date(s) de rédaction : 2021
Cadre de l'étude : enquête thématique régionale Patrimoine industriel
Degré d'étude : monographié

Désignation

Dénomination : immeuble à logements, logement d'ouvriers, foyer
Appellation : Foyer Sonacotra

Compléments de localisation

Milieu d'implantation : en ville
Références cadastrales : 1999, BX, 104

Historique

Sur le plan général de la ville de Lyon de 1968, le parcellaire appartient à la sté anonyme des HBM pour les aveugles de Lyon ainsi qu'à l'union de la boucherie lyonnaise. (ACL, 1968, 4S344). En 1978, le terrain est acquis par l'Office Municipal HLM.(ACL, plan général de la ville de Lyon 1978, 4S344). Sur le plan de 1993 le plan du bâtiment apparaît. (ACL 4S 344). Le bâtiment est certainement construit dans les années 1980.

Un autre type de logement collectif est constitué par les foyers, créés pour accueillir différentes populations, les mutilés de guerre, les rapatriés des colonies, les migrants venus travailler en France dans l'industrie ou les sans-abris. Un même lieu a pu accueillir au fil de son histoire différents types de population. Les foyers Sonacotral, puis Sonacotra (Société Nationale de Construction de Logement pour les Travailleurs) sont liés à l'histoire régionale, à nouveau par la personnalité de Claudius-Petit.

Le foyer Sonacotra (actuel Adema) situé 28 rue Georges Gouy à Lyon 7e est à l'origine conçu pour les rapatriés français de Madagascar après l'indépendance de l'île, avant d'accueillir des travailleurs venus d'Afrique du Nord. Implanté avenue Debourg, il constitue un signal urbain fort avec ses R+16. Il est situé dans le périmètre de protection patrimoniale de la Halle Tony Garnier dans le 7e arrondissement de Lyon.

Type : Foyer de travailleurs migrants non transformé en résidence sociale ; Internat : 281 places, établissement mixte.

Les foyers de travailleurs migrants ont pour mission d'accueillir des travailleurs isolés d'origine étrangère. Ils proposent un hébergement à durée indéterminée comportant généralement des locaux privatifs meublés ou non et des locaux communs affectés à la vie collective.

Ces établissements s'adressent aux travailleurs immigrés vivants seuls, quel que soit leur âge, en situation régulière et exerçant une activité professionnelle.

Les foyers de travailleurs migrants (FTM) ont vocation à être progressivement transformés en résidences sociales avec des travaux d'amélioration de l'habitat, notamment adaptés à la vie quotidienne de migrants âgés (logements autonomes incluant toilettes et sanitaires).

Période(s) principale(s) : 4e quart 20e siècle

Dates :

Description

Tour en béton composée de deux corps de bâtiments accrochés par une tour technique centrale (ascenseurs) - escaliers de secours sur l'extérieur façade sud : ces circulations, rejetées vers l'extérieur, sont traitées de manière sculpturale. Hauteur de 16 étages carrés. Jeux de matériaux et escaliers en façade rendant le bâtiment très graphique.

Éléments descriptifs

Matériau(x) du gros-oeuvre, mise en oeuvre et revêtement : béton

Étage(s) ou vaisseau(x) : 15 étages carrés

Statut, intérêt et protection

Intérêt de l'œuvre : à signaler

Statut de la propriété : propriété privée

Références documentaires

Documents d'archive

- **PC 26, 28 rue Gouy**
AC LYon 2731W/79, 2008 PC au 26-28 rue Georges Gouy 69007 Lyon
AC Lyon : AC LYon 2731W/79,
- **ACL, plan général de la ville de Lyon 1978, 4S344).Office Municipal HLM**
ACL, plan général de la ville de Lyon 1978, 4S344).Office Municipal HLM.(ACL, plan général de la ville de Lyon 1978, 4S344).

Multimedia

- **Choukri Hmed, isolés en France : socio-histoire d'une institution d'État : la Sonacotra (1956-2006)**
Choukri Hmed Loger les étrangers "isolés" en France : socio-histoire d'une institution d'État : la Sonacotra (1956-2006), thèse en science politique de 2006.
<http://www.theses.fr/2006PA010312>
<http://www.theses.fr/2006PA010312>

Annexe 1

liste des autres structures accueillantes

liste des autres structures accueillants des travailleurs immigrants :

FOYER ARALIS GERLAND - ARALIS LYON (69007). **FOYER ADOMA BENOIT BERNARD LYON (69008)**
FOYER ARALIS MASSENET LYON (69003) **FOYER ADOMA LA CLAVELIERE OULLINS (69600)** **C.H.R.S.**
RENCONTRE AJD LYON (69003) **FOYER A.R.A.L.I.S. LYON (69008)** **RESIDENCE LORETTE LYON (69001)**
ADOMA SAINT GENIS LAVAL (69230) **C.A.D.A. LYON (FORUM REFUGIES) LYON (69008)** **FOYER**
ADOMA LES TROIS PEUPLIERS VENISSIEUX (69200)

Annexe 2

Organisme gestionnaire : SAEM ADOMA

ADOMA (du latin "ad" qui signifie vers et "domus" la maison) a été créée en 1956 par les pouvoirs publics sous le nom de Sonacotral . Elle avait pour mission de diminuer la quantité de bidonvilles et d'accueillir les travailleurs algériens lors de la pénurie de logements sociaux.

Au fil des années, ADOMA s'est orientée vers l'accueil des personnes modestes, démunies, fragiles, précaires, de tous ceux qui n'ont pas accès au logement ordinaire. Elle est devenue un acteur incontournable de l'insertion par le logement. En 2015 ADOMA devient une filiale du Groupe CDC Habitat (Caisse des Dépôts). Cela lui permet d'étendre ses actions et ainsi devenir le premier bailleur national de logements très sociaux et le premier opérateur de l'accueil pour les demandeurs d'asile.

Foyer de travailleurs migrants

Les foyers de travailleurs migrants ont pour mission d'accueillir des travailleurs isolés d'origine étrangère.

Les foyers de travailleurs migrants proposent un hébergement à durée indéterminée comportant généralement des locaux privatifs meublés ou non et des locaux communs affectés à la vie collective.

Ces établissements s'adressent aux travailleurs immigrés vivants seuls, quel que soit leur âge, en situation régulière et exerçant une activité professionnelle.

Les foyers de travailleurs migrants (FTM) ont vocation à être progressivement transformés en **résidences sociales** avec des travaux d'amélioration de l'habitat, notamment adaptés à la vie quotidienne de migrants âgés (logements autonomes incluant toilettes et sanitaires).

sources : <https://annuaire.action-sociale.org/?p=foyer-adoma-debourg-690032008&details=caracteristiques>

Annexe 3

Foyers - Sonacotrat

Un autre type de logement collectif est constitué par les foyers, créés pour accueillir différentes populations, les mutilés de guerre, les rapatriés des colonies, les migrants venus travailler en France dans l'industrie ou les sans-abris. Un même lieu a pu accueillir au fil de son histoire différents types de population. Les foyers Sonacotrat, puis Sonacotra sont liés à l'histoire régionale, à nouveau par la personnalité de Claudius-Petit.

En effet, la Sonacotrat (SOciété NATIONALE de COstruction de logements pour les TRAvailleurs ALgériens) est créée en 1956 pour régler le problème de l'habitat insalubre des travailleurs originaires d'Algérie (environ 150 000 Algériens - actifs ou non - vivant dans des bidonvilles, en particulier autour de Paris, ou dans d'autres logements précaires). Pour faire face à la pénurie de logements, elle construit son premier foyer en 1959 à Argenteuil. Son premier président, de 1956 à 1977, a été Eugène Claudius-Petit.

Devenue Sonacotra à l'indépendance de l'Algérie, la société se développe particulièrement à partir du milieu des années 1960, du fait de la demande en main-d'oeuvre de l'industrie d'une part et, d'autre part, de la politique de l'État après le vote de la loi Debré en 1964 pour la résorption des bidonvilles. En 2006, Sonacotra est renommée Adoma.

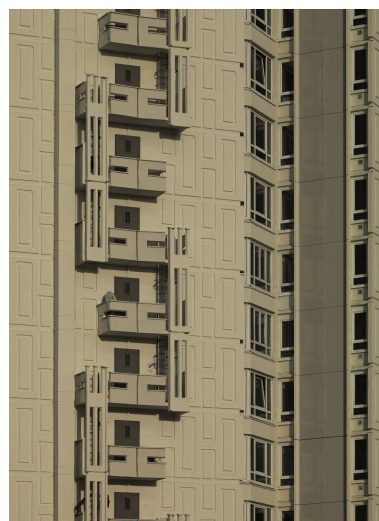
Illustrations



vue d'ensemble nord-est de la tour Sonacotra
Phot. Thierry Leroy
IVR82_20136902711NUCAQ



Vue d'ensemble Sud
Phot. Thierry Leroy
IVR82_20136903375NUCAQ



Détail composition façade
Phot. Thierry Leroy
IVR82_20136903377NUCA



Vue d'ensemble avenue Debourg
Phot. Thierry Leroy
IVR82_20136903380NUCAQ

Dossiers liés

Dossiers de synthèse :

Présentation et synthèse du patrimoine industriel de la ville de Lyon (IA69001377) Auvergne-Rhône-Alpes, Rhône, Lyon

Oeuvre(s) contenue(s) :

Oeuvre(s) en rapport :

Entrepôt agricole dit halle aux grains de la gare d'eau de Vaise puis foyer Aralis : foyer d'hébergement de travailleurs étrangers célibataires actuellement bureaux (IA69001068) Rhône-Alpes, Rhône, Lyon 9e, 10-14 rue du Rhin et Danubie

Auteur(s) du dossier : Nadine Halitim-Dubois

Copyright(s) : © Région Rhône-Alpes, Inventaire général du patrimoine culturel ; © Ville de Lyon

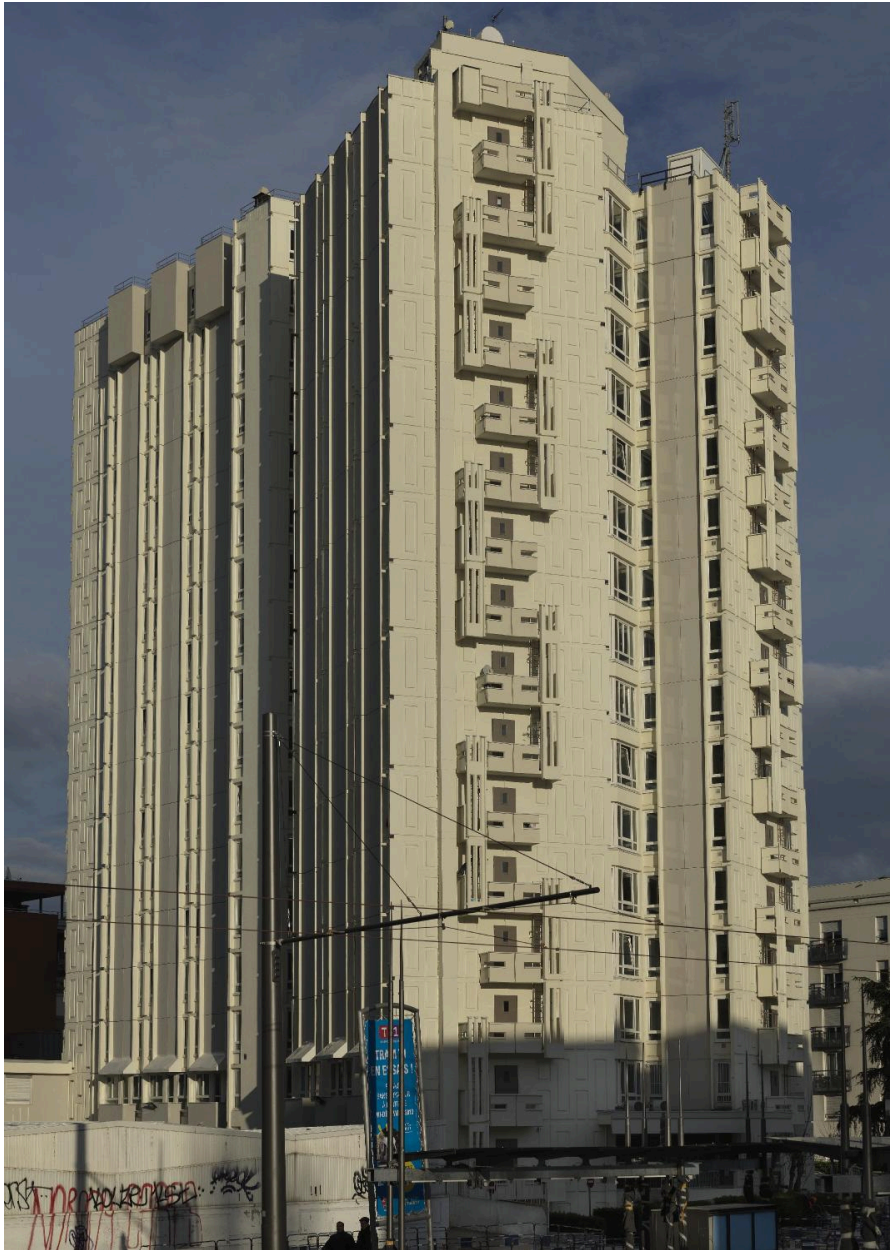


vue d'ensemble nord-est de la tour Sonacotra

IVR82_20136902711NUCAQ

Auteur de l'illustration : Thierry Leroy

© Région Rhône-Alpes, Inventaire général du patrimoine culturel ; © Ville de Lyon
reproduction soumise à autorisation du titulaire des droits d'exploitation

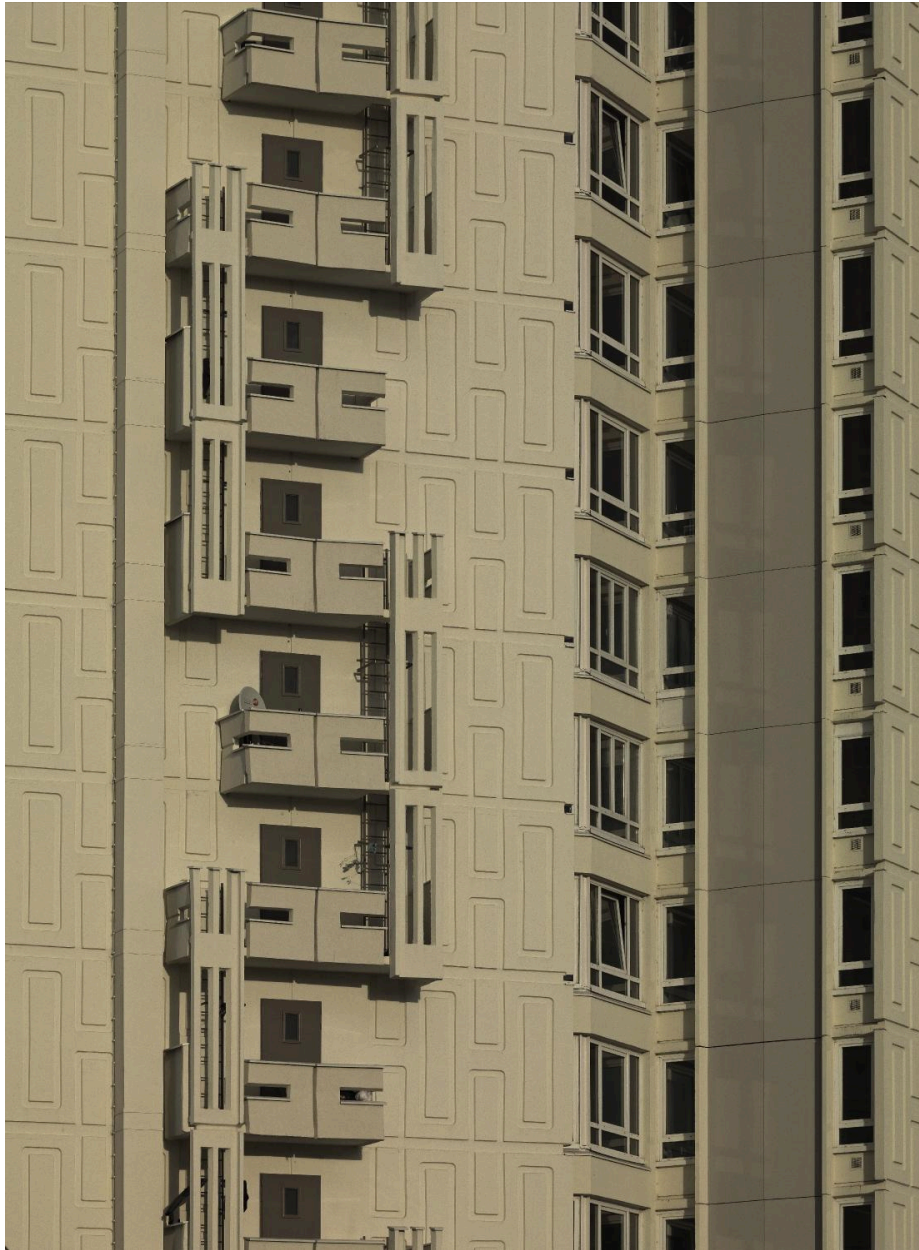


Vue d'ensemble Sud

IVR82_20136903375NUCAQ

Auteur de l'illustration : Thierry Leroy

© Région Rhône-Alpes, Inventaire général du patrimoine culturel ; © Ville de Lyon
reproduction soumise à autorisation du titulaire des droits d'exploitation



Détail composition façade

IVR82_20136903377NUCA

Auteur de l'illustration : Thierry Leroy

© Région Rhône-Alpes, Inventaire général du patrimoine culturel ; © Ville de Lyon
reproduction soumise à autorisation du titulaire des droits d'exploitation



Vue d'ensemble avenue Debourg

IVR82_20136903380NUCAQ

Auteur de l'illustration : Thierry Leroy

© Région Rhône-Alpes, Inventaire général du patrimoine culturel ; © Ville de Lyon
reproduction soumise à autorisation du titulaire des droits d'exploitation