



Rhône-Alpes, Savoie  
Saint-Pierre-d'Entremont  
Le Pont-du-Lac  
Le Pont-du-Lac

## Moulin du Pont du Lac actuellement gîte

### Références du dossier

Numéro de dossier : IA73002641  
Date de l'enquête initiale : 2009  
Date(s) de rédaction : 2010  
Cadre de l'étude : patrimoine industriel Patrimoine hydraulique des Pays de Savoie  
Degré d'étude : monographié

### Désignation

Dénomination : moulin  
Parties constituantes non étudiées : atelier de fabrication

### Compléments de localisation

Milieu d'implantation : en écart  
Réseau hydrographique : Ruisseau le Cozon  
Références cadastrales : 2007, B, 1727

### Historique

Le premier cadastre français de 1908 présente un moulin le long du ruisseau le Cozon appartenant Joseph Cloitre. La prise d'eau est réutilisée en 1983 pour actionner une centrale hydroélectrique en aval du moulin (centrale hydroélectrique du Pont du Lac). Le bâtiment du moulin a été réaménagé dans le 4e quart du 20e siècle en gîte.

Période(s) principale(s) : 19e siècle, 1er quart 20e siècle, 3e quart 20e siècle

### Description

Le bâtiment est de plan en L sur quatre niveaux : un étage de soubassement, un rez-de-chaussée, un étage et un étage de comble. Le moulin se trouve en partie centrale. Les roues étaient situées à l'étage de soubassement comme l'atteste la présence sur la façade est d'arcs plein cintre pour l'évacuation des eaux. Au nord et au sud de la partie centrale, des extensions en parpaing de béton complètent le bâtiment. Le toit est à longs pans en tôle ondulée et en ardoise. Deux appentis sont présents sur la façade est. A l'angle sud-ouest, une élévation est construite, sur deux niveaux, en pierre et en bois avec un toit à longs pans en ardoise. Cette partie est contiguë au reste du bâtiment. Le bâtiment a été réaménagé en gîte.

### Éléments descriptifs

Matériau(x) du gros-oeuvre, mise en oeuvre et revêtement : pierre ; bois ; brique ; parpaing de béton  
Matériau(x) de couverture : tôle ondulée, ardoise  
Plan : plan régulier en L  
Étage(s) ou vaisseau(x) : étage de soubassement, rez-de-chaussée, 1 étage carré, étage de comble  
Type(s) de couverture : toit à longs pans ; appentis  
Énergies : énergie hydraulique

### Typologies et état de conservation

État de conservation : remanié

## Statut, intérêt et protection

Statut de la propriété : propriété privée

## Références documentaires

### Documents d'archive

- **FR.AD073, 3P 7272, 1908.**  
FR.AD073, 3P 7272, Premier cadastre français, Saint-Pierre-d'Entremont, Section A, feuille 5, 1908.  
AD Savoie : 3P 7272
- **FR.AD073, 3P 7273, 1965.**  
FR.AD073, 3P 7273, Cadastre rénové, Saint-Pierre-d'Entremont, Section A, feuille 5, 1965.  
AD Savoie : 3P 7273

### Documents figurés

- **Cadastre actuel de 2007**  
**Cadastre actuel**, consulté en 2007 (Accès internet : <URL : <https://www.cadastre.gouv.fr/scpc/rechercherPlan.do#>>)

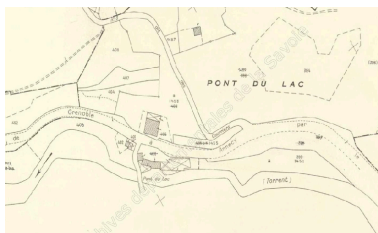
### Bibliographie

- **PNR de Chartreuse, Etat des lieux patrimonial, 2006.**  
Parc Naturel Régional de Chartreuse, *État des lieux patrimonial, Saint-Pierre-d'Entremont*, 2006.  
p. 18

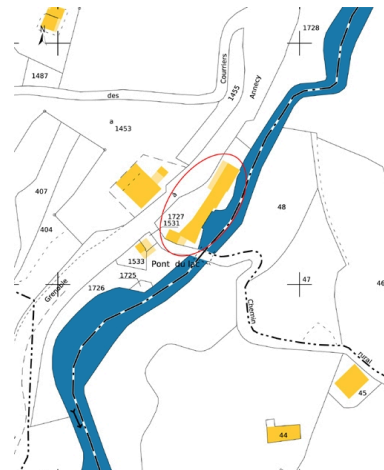
## Illustrations



Premier cadastre français,  
1908. Cadastre de 1908  
AD Savoie. 3P 7272  
Phot. Yannick Milleret  
IVR82\_20107300825NUCA



Cadastre rénové, 1965. Cadastre  
de 1965 AD Savoie. 3P 7273  
Phot. Yannick Milleret  
IVR82\_20107300826NUCA



Cadastre actuel, 2007  
Phot. Yannick Milleret  
IVR82\_20107300827NUCA



Vue générale du moulin, façade est  
Phot. Yannick Milleret  
IVR82\_20107300828NUCA



Vue du moulin, façade ouest  
Phot. Yannick Milleret  
IVR82\_20107300829NUCA

## **Dossiers liés**

### **Dossiers de synthèse :**

Patrimoine hydraulique de la Savoie : présentation de l'étude départementale (IA00141274) Rhône-Alpes, Savoie, Savoie

### **Oeuvre(s) contenue(s) :**

### **Oeuvre(s) en rapport :**

Paysage du bassin-versant du Guiers (IA73002678) Rhône-Alpes, Savoie, La Bridoire

Auteur(s) du dossier : Yannick Milleret

Copyright(s) : © Région Rhône-Alpes, Inventaire général du patrimoine culturel ; © Assemblée des Pays de Savoie



Premier cadastre français, 1908. Cadastre de 1908 AD Savoie. 3P 7272

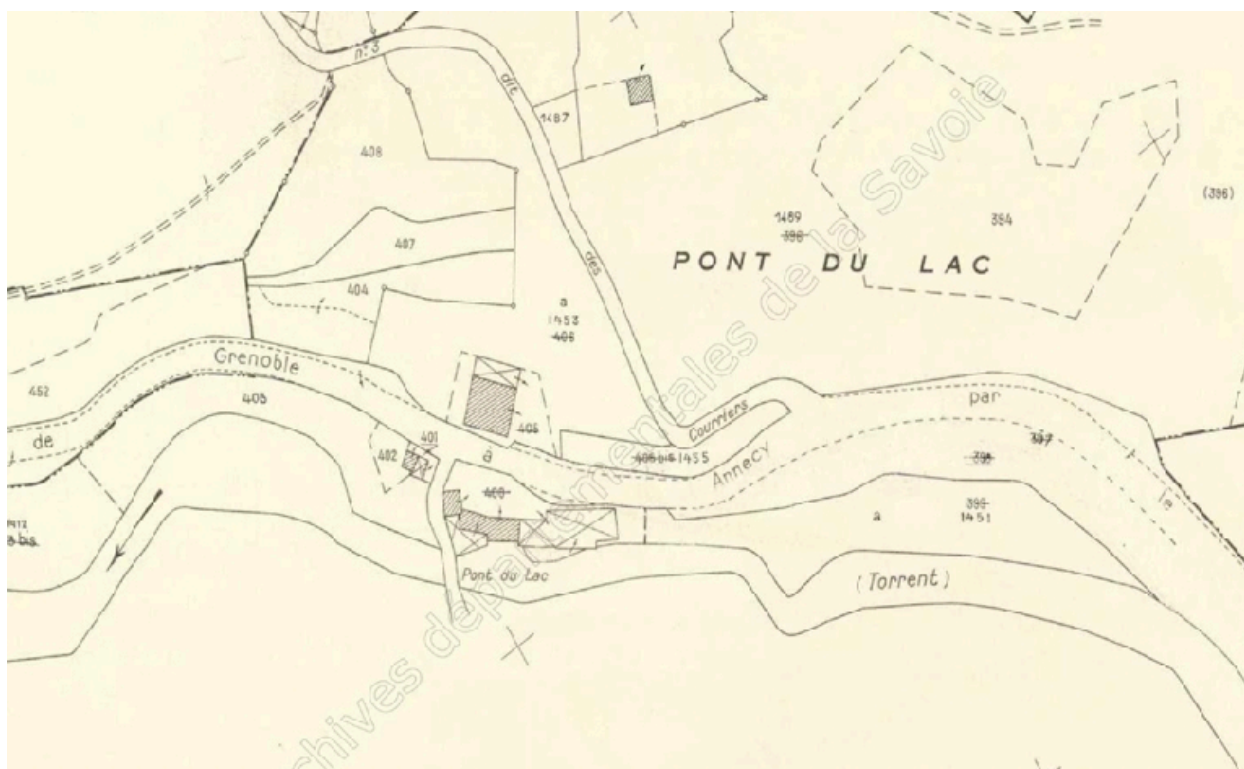
Référence du document reproduit :

- **FR.AD073, 3P 7272, 1908.**  
FR.AD073, 3P 7272, Premier cadastre français, Saint-Pierre-d'Entremont, Section A, feuille 5, 1908.  
AD Savoie : 3P 7272

IVR82\_20107300825NUCA

Auteur de l'illustration : Yannick Milleret

© Région Rhône-Alpes, Inventaire général du patrimoine culturel ; © Assemblée des Pays de Savoie  
reproduction soumise à autorisation du titulaire des droits d'exploitation



Cadastré rénové, 1965. Cadastre de 1965 AD Savoie. 3P 7273

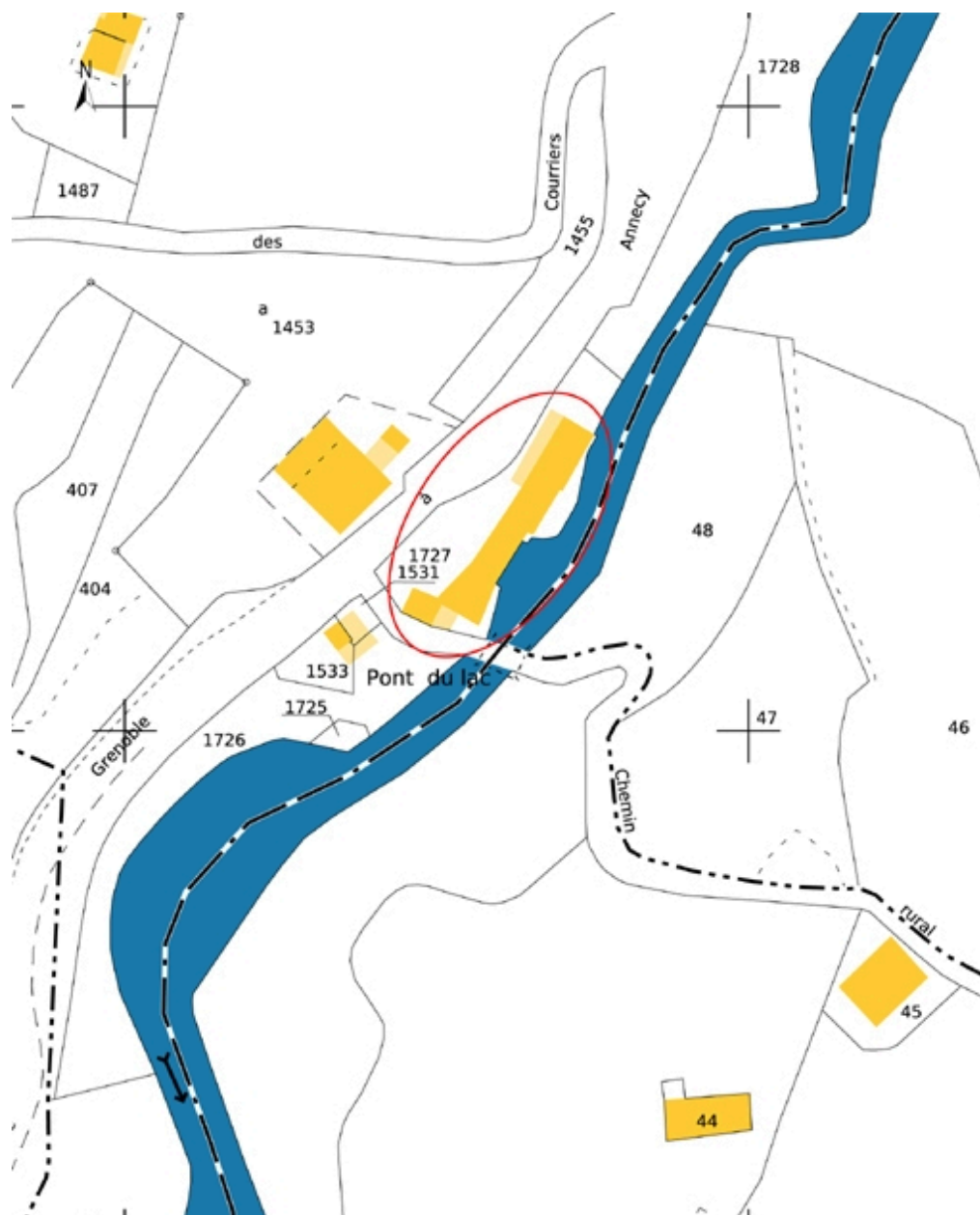
Référence du document reproduit :

- **FR.AD073, 3P 7273, 1965.**  
FR.AD073, 3P 7273, Cadastre rénové, Saint-Pierre-d'Entremont, Section A, feuille 5, 1965.  
AD Savoie : 3P 7273

IVR82\_20107300826NUCA

Auteur de l'illustration : Yannick Milleret

© Région Rhône-Alpes, Inventaire général du patrimoine culturel ; © Assemblée des Pays de Savoie  
reproduction soumise à autorisation du titulaire des droits d'exploitation



Cadastre actuel, 2007

Référence du document reproduit :

- **Cadastre actuel de 2007**  
**Cadastre actuel**, consulté en 2007 (Accès internet : <URL : <https://www.cadastre.gouv.fr/scpc/rechercherPlan.do#>>)

IVR82\_20107300827NUCA

Auteur de l'illustration : Yannick Milleret

© Région Rhône-Alpes, Inventaire général du patrimoine culturel ; © Assemblée des Pays de Savoie  
reproduction soumise à autorisation du titulaire des droits d'exploitation



Vue générale du moulin, façade est

IVR82\_20107300828NUCA

Auteur de l'illustration : Yannick Milleret

© Région Rhône-Alpes, Inventaire général du patrimoine culturel ; © Assemblée des Pays de Savoie  
reproduction soumise à autorisation du titulaire des droits d'exploitation



Vue du moulin, façade ouest

IVR82\_20107300829NUCA

Auteur de l'illustration : Yannick Milleret

© Région Rhône-Alpes, Inventaire général du patrimoine culturel ; © Assemblée des Pays de Savoie  
reproduction soumise à autorisation du titulaire des droits d'exploitation