



Lyon 2e
Confluent
36-38 rue Smith , 57 cours Charlemagne , cours Bayard

Groupe scolaire Alix

Références du dossier

Numéro de dossier : IA69000699
Date de l'enquête initiale : 2001
Date(s) de rédaction : 2001
Cadre de l'étude : inventaire topographique Inventaire de la Ville de Lyon
Degré d'étude : étudié

Désignation

Dénomination : groupe scolaire
Appellation : groupe scolaire Alix
Parties constituantes non étudiées : école maternelle, école primaire

Compléments de localisation

Milieu d'implantation : en ville
Références cadastrales : 1999, BD, 47

Historique

C'est en juin 1880 qu'est décidée la construction du groupe scolaire. Le 21 mai, le projet définitif et le devis estimatif détaillé sont établis par Abraham Hirsch, architecte en chef de la Ville. Les travaux sont adjugés le 7 juillet 1881. Ils débutent au mois d'août. En octobre 1882, des crédits supplémentaires sont votés par le Conseil municipal pour des travaux de fondation. En décembre 1883, les logements de concierge sont installés, les classes sont aménagées, le groupe scolaire est en service. Le 5 août 1884, la fin prochaine des travaux est annoncée dans le BMO. Si, depuis la rue, les écoles primaires semblent former une entité bien distincte de l'école maternelle - façades principales ouvrant respectivement sur la rue Smith et sur le cours Charlemagne, l'entrée des premières ménagée dans un retrait par rapport à la voirie, celle de la seconde donnant directement sur l'artère principale du quartier - elles forment en fait un tout, la cour de l'école maternelle venant s'intercaler à dessein entre la cour des filles et celle des garçons. Une qualité architecturale indéniable est conférée à l'ensemble par l'ampleur des distributions et par l'éclairage zénithal, notamment dans les écoles primaires. En 1885, l'école maternelle comprend une classe de 186 enfants inscrits dont quatre-vingt-dix-neuf présents. En 1887, l'Etat général des propriétés communales de 1887 mentionne l'établissement et précise que l'école de garçons possède 6 classes et une salle de dessin, l'école de filles six classes et un ouvroir, et qu'il y a une école maternelle, des logements de directeur, de directrice et deux concierges.

Période(s) principale(s) : 4e quart 19e siècle
Dates : 1880 (daté par travaux historiques, daté par source), 1884
Auteur(s) de l'oeuvre : Abraham Hirsch (architecte communal, attribution par source)

Description

Les fondations sont en béton, le soubassement en pierre de Couzon et de Breyna (vraisemblablement de Brénaz (01), dans le même gisement que Villebois) ; les murs du rez-de-chaussée et du premier étage sont en brique et en pierre de Villebois, les fenestragés, piliers et portes en pierre de Sainte-Juste et de Tournus, les corniches, cordons et reliefs en pierre de Tarascon et de Sainte-Juste ; les escaliers desservant les caves sont en pierre de Saint-Cyr, ceux desservant les étages sont en Villebois ; les planchers sont en fer et mâchefer ; les charpentes supportant les toitures sont en bois, les couvertures en tuiles de Bourgogne. Les charpentes métalliques qui soutiennent certaines caves de l'école maternelle portent les inscriptions ROMBAS 160 PN (sur les poutres) et MICHEVILLE PN 14 (sur les poteaux). Peut-être sont-

elles venues consolider les caves voûtées dès les premiers problèmes de fondation rencontrés en 1881-1882. Les deux escaliers desservant l'école primaire des filles et l'école primaire des garçons sont tournant à deux volées droites (une première volée centrale et la deuxième volée double à montées parallèles). La pompe située dans la cour de récréation de la maternelle porte l'inscription « ETABTS BAYARD CONSTR LYON MODELE DEPOSE BTE SGDG ». ROMBAS 160 PN ; MICHEVILLE PN 14 ; ETABTS BAYARD CONSTR LYON MODELE DEPOSE BTE SGDG

Eléments descriptifs

Matériau(x) du gros-oeuvre, mise en oeuvre et revêtement : béton ; calcaire ; calcaire ; brique ; moellon ; pierre de taille ; pierre avec brique en remplissage

Matériau(x) de couverture : tuile plate mécanique

Étage(s) ou vaisseau(x) : 2 étages carrés

Couvrements : charpente métallique apparente ; voûte en berceau

Type(s) de couverture : toit à longs pans ; croupe

Escaliers : escalier dans-oeuvre : escalier tournant à retours avec jour, en maçonnerie ; escalier dans-oeuvre : escalier symétrique, en maçonnerie

Typologies et état de conservation

État de conservation : bon état

Statut, intérêt et protection

Intérêt de l'oeuvre : à signaler

Statut de la propriété : propriété de la commune

Présentation

Le groupe scolaire Alix

11, rue Smith, 57, cours Charlemagne

C'est en juin 1880 qu'est décidée la construction du groupe scolaire. Les études et projets s'organisent selon les étapes suivantes. L'avant-projet de Hirsch, architecte en chef de la ville, tient compte des prescriptions ministérielles du 17 juin 1880 et date du mois d'août. Les études préliminaires sont présentées le 21 octobre 1880. Le 5 novembre, l'inspecteur d'Académie juge le projet très bon au plan scolaire ; il propose une surélévation pour aménager les logements. Le 3 décembre est fait le devis estimatif de l'avant-projet, sans logements d'adjoints, qui ne sont pas obligatoires. La décision de construire un groupe scolaire à Perrache entre cours Charlemagne et rue Smith pour un budget de 540 800 frs paraît au Bulletin municipal officiel le 4 janvier 1881 ; le même jour, le projet est adopté par le Conseil municipal, étant donnée l'urgence, sur estimatif sommaire et avant-projet sur l'avis du Conseil départemental des bâtiments civils. Le 21 mai, le projet définitif et le devis estimatif détaillé sont établis. Le 3 juin, la décision d'adjudication des travaux du groupe scolaire de Perrache pour un budget de 560 000 frs est publiée au BMO ; le cahier des charges scinde le lot maçonnerie en trois lots : terrassement, maçonnerie, ciment.

Les travaux sont adjugés le 7 juillet 1881. Le géomètre vérificateur Prost est nommé le 26 par arrêté du maire. Les travaux débutent au mois d'août. En décembre et en juin de l'année suivante, intempéries et nécessité de remblais importants pour stabiliser le terrain ralentissent l'avancement du chantier. En octobre 1882, des crédits supplémentaires sont votés par le Conseil municipal pour des travaux de fondation. En décembre 1883, les logements de concierge sont installés, les classes sont aménagées, le groupe scolaire est en service. Le 5 août 1884, la fin prochaine des travaux est annoncée dans le BMO. Le 8 novembre 1888 paraît au BMO la décision d'installer des horloges publiques sur les façades des groupes scolaires. Quelques agrandissements et modifications sont prévus et parfois réalisés entre 1890 et 1905 : agrandissement de la cour de garçons au nord à l'emplacement d'un terrain à bâtir, proposition d'extension du groupe scolaire en prévision de la disparition de l'école congréganiste du cours Charlemagne, réalisation de passages couverts menant aux préaux.

Les plans de treize écoles maternelles, dont celle du cours Charlemagne, conçues par Abraham Hirsch en 1883 et 1884, sont conservés aux Archives départementales du Rhône dans la série T. Il serait intéressant d'en effectuer une étude comparative.

Si, depuis la rue, les écoles primaires semblent former une entité bien distincte de l'école maternelle - façades principales ouvrant respectivement sur la rue Smith et sur le cours Charlemagne, l'entrée des premières ménagée dans un retrait par rapport à la voirie, celle de la seconde donnant directement sur l'artère principale du quartier - elles forment en fait un tout, la cour de l'école maternelle venant s'intercaler à dessein entre la cour des filles et celle des garçons.

Une qualité architecturale indéniable est conférée à l'ensemble par l'ampleur des distributions et par l'éclairage zénithal, notamment dans les écoles primaires. Les deux escaliers desservant l'école primaire des filles et l'école primaire des garçons sont tournant à deux volées droites (une première volée centrale et la deuxième volée double à montées parallèles).

L'usage de l'horloge rappelant à l'ordre les retardataires est réservé "aux grands" puisque seule la façade des primaires en arbore une, fièrement.

Le 1er octobre 1883, l'école maternelle sise 5 cours Charlemagne qui desservait jusque-là le nord du quartier situé "derrière les voûtes" est transférée dans le nouveau groupe scolaire ; étant donnée l'importance du quartier habité par une nombreuse population ouvrière, la municipalité la maintient cependant à titre d'essai. Chacune des deux écoles se développe alors sans nuire au succès de sa voisine : la première est donc conservée "à titre définitif" (elle sera finalement remplacée par les bâtiments de la rue Gilibert en 1887, cf ce dossier) par une délibération du Conseil municipal du 17 avril 1884. L'école sise 34 cours Bayard n'a en revanche plus lieu d'être et fusionne avec le groupe scolaire de la rue Smith par décision du Conseil municipal approuvé par le ministère de l'Instruction publique et des Beaux-Arts, direction de l'enseignement primaire, en novembre 1883.

En 1885, l'école maternelle comprend une classe de 186 enfants inscrits dont quatre-vingt-dix-neuf présents.

En 1887, l'Etat général des propriétés communales de 1887 mentionne l'établissement et précise que l'école de garçons possède 6 classes et une salle de dessin, l'école de filles six classes et un ouvroir, et qu'il y a une école maternelle, des logements de directeur, de directrice et deux concierges.

Références documentaires

Documents d'archive

- **AD Rhône. T 37. Délibération du Conseil municipal de la Ville de Lyon, séance extraordinaire du 25**
AD Rhône. T 37. **Délibération du Conseil municipal de la Ville de Lyon, séance extraordinaire du 25**
septembre 1883
- **AD Rhône. T 37. Rapport lu au Conseil départemental par M. l'Inspecteur d'Académie, séance du 16**
AD Rhône. T 37. **Rapport lu au Conseil départemental par M. l'Inspecteur d'Académie, séance du 16**
octobre 1883
- **AD Rhône. T 37. Courrier du Ministère de l'Instruction publique et des Beaux-Arts, Direction de**
AD Rhône. T 37. **Courrier du Ministère de l'Instruction publique et des Beaux-Arts, Direction de**
l'enseignement primaire, au Préfet du Rhône, 26 novembre 1883
- **AD Rhône. T 37. Académie de Lyon, inspection du Rhône. Etat de situation des écoles publiques de la**
AD Rhône. T 37. **Académie de Lyon, inspection du Rhône. Etat de situation des écoles publiques de la**
Ville de Lyon, 31 décembre 1885
- **AD Rhône. T 49/3. Rapport de l'Inspecteur d'Académie au Conseil départemental, séance du 24 mai**
AD Rhône. T 49/3. **Rapport de l'Inspecteur d'Académie au Conseil départemental, séance du 24 mai 1884**
- **AD Rhône. T 49/3. Ministère de l'Instruction publique et des Beaux-Arts, Direction de**
AD Rhône. T 49/3. **Ministère de l'Instruction publique et des Beaux-Arts, Direction de l'Enseignement**
primaire, le Ministre de l'Instruction publique Fallières au Préfet, 31 juillet 1884
- **AC Lyon. 650049. Etat général des propriétés communales, Ville de Lyon, 1er juillet 1887. Lyon,**
AC Lyon. 650049. **Etat général des propriétés communales, Ville de Lyon, 1er juillet 1887. Lyon,**
Imprimerie chanoine, Léon Delaroche et Cie, successeurs
p. 10
- **AC Lyon. 501.236. Etat des propriétés communales, Ville de Lyon, 1er mai 1905**
AC Lyon. 501.236. **Etat des propriétés communales, Ville de Lyon, 1er mai 1905**
p. 15

Documents figurés

- **Ecole maternelle cours Charlemagne : plan/ Abraham Hirsch, architecte. AD Rhône. T 49/3, 8 octobre**

Ecole maternelle cours Charlemagne : plan/ Abraham Hirsch, architecte. AD Rhône. T 49/3, 8 octobre 1883.
Calque, échelle 0,01 p.m.

Bibliographie

- **Annales de la Société académique d'architecture de Lyon, t. 19, 1913-1919**
Annales de la Société académique d'architecture de Lyon, t. 19, 1913-1919 (AC Lyon. 400 459).
p. 146-148
- **CHALABI, M. BELLE, V. HALITIM-DUBOIS, N. Lyon le Confluent "Derrière les voûtes". Lyon. 2005**
CHALABI, Maryannick, BELLE, Véronique, HALITIM-DUBOIS, Nadine. Service régional de l'Inventaire Rhône-Alpes. *Lyon le Confluent "Derrière les voûtes"*, Cahiers du Patrimoine n° 80, Ed. Lieux Dits, 2005
p. 128-129
- **CHARVET, E-L G. Lyon artistique. Architectes. Notices biographiques et bibliographiques. Lyon, Imp. A. Waltener, P. Legendre et Cie successeurs, 1899** __
CHARVET, E-L G. **Lyon artistique. Architectes. Notices biographiques et bibliographiques.** Lyon, Imp. A. Waltener, P. Legendre et Cie successeurs, 1899. 436 p. : ill. ; 28 cm
p. 192
- **PAULIN, Michel, DUPRAT, Bernard. De la maison à l'école. L'élaboration d'une architecture scolaire à Lyon, de 1875 à 1914.**
PAULIN, Michel, DUPRAT, Bernard. **De la maison à l'école. L'élaboration d'une architecture scolaire à Lyon, de 1875 à 1914.** Ministère de la Culture, Direction du Patrimoine, Conservation régionale des Monuments historiques. Ecole d'architecture de Lyon, Laboratoire d'analyse des formes, 1991. 587 p.
p. 46, 78, 127-129, 158-159, 239-247

Illustrations



Ecoles primaires : élévation antérieure
Phot. Jean-Marie Refflé
IVR82_20016901094P



Ecoles primaires : partie centrale de l'élévation antérieure
Phot. Jean-Marie Refflé
IVR82_20016901096PA



Ecoles primaires : élévation sud et vue partielle de l'élévation Est
Phot. Jean-Marie Refflé
IVR82_20016901097P



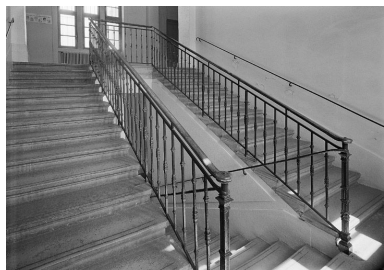
Ecoles primaires : partie centrale de l'élévation postérieure
Phot. Jean-Marie Refflé
IVR82_20016901098P



Ecoles primaires : préau situé dans la cour Nord
Phot. Jean-Marie Refflé
IVR82_20016901099P



Ecoles primaires : première volée centrale de l'escalier tournant à deux volées droites desservant l'aile sud
Phot. Jean-Marie Refflé
IVR82_20016901100P



Ecoles primaires : vue de l'escalier tournant à deux volées droites desservant l'aile sud depuis le repos
Phot. Jean-Marie Refflé
IVR82_20016902231P



Ecole maternelle : élévation antérieure
Phot. Jean-Marie Refflé
IVR82_20026900321XA



Ecole maternelle : élévation postérieure
Phot. Jean-Marie Refflé
IVR82_20016902232P



Ecole maternelle : vue des bâtiments prise depuis la cour sud-ouest. A l'arrière-plan, le clocher de l'église Sainte-Blandine
Phot. Jean-Marie Refflé
IVR82_20016902233P



Ecole maternelle : l'escalier
Phot. Jean-Marie Refflé
IVR82_20016902234P



Ecole maternelle : les lavabos destinés à l'usage des enfants, rez-de-chaussée
Phot. Jean-Marie Refflé
IVR82_20016902295XA



Ecole maternelle : porte d'accès aux caves située sous l'escalier principal
Phot. Jean-Marie Refflé
IVR82_20016902297X



Ecole maternelle : vue partielle d'une cave construite en pierre et renforcée par une charpente métallique
Phot. Jean-Marie Refflé
IVR82_20016902298P



Ecole maternelle : vue partielle d'une cave construite en pierre et renforcée par une charpente métallique
Phot. Jean-Marie Refflé
IVR82_20016902299P

Dossiers liés

Oeuvre(s) contenue(s) :

Oeuvre(s) en rapport :

Avenue dite cours Charlemagne (IA69000429) Rhône-Alpes, Rhône, Lyon 2e, Confluent, cours Charlemagne

Auteur(s) du dossier : Véronique Belle

Copyright(s) : © Région Rhône-Alpes, Inventaire général du patrimoine culturel ; © Ville de Lyon



Ecoles primaires : élévation antérieure

IVR82_20016901094P

Auteur de l'illustration : Jean-Marie Refflé

© Région Rhône-Alpes, Inventaire général du patrimoine culturel ; © Ville de Lyon
reproduction soumise à autorisation du titulaire des droits d'exploitation



Ecoles primaires : partie centrale de l'élévation antérieure

IVR82_20016901096PA

Auteur de l'illustration : Jean-Marie Refflé

© Région Rhône-Alpes, Inventaire général du patrimoine culturel ; © Ville de Lyon
reproduction soumise à autorisation du titulaire des droits d'exploitation



Ecoles primaires : élévation sud et vue partielle de l'élévation Est

IVR82_20016901097P

Auteur de l'illustration : Jean-Marie Refflé

© Région Rhône-Alpes, Inventaire général du patrimoine culturel ; © Ville de Lyon
reproduction soumise à autorisation du titulaire des droits d'exploitation



Ecoles primaires : partie centrale de l'élévation postérieure

IVR82_20016901098P

Auteur de l'illustration : Jean-Marie Refflé

© Région Rhône-Alpes, Inventaire général du patrimoine culturel ; © Ville de Lyon
reproduction soumise à autorisation du titulaire des droits d'exploitation



Ecoles primaires : préau situé dans la cour Nord

IVR82_20016901099P

Auteur de l'illustration : Jean-Marie Refflé

© Région Rhône-Alpes, Inventaire général du patrimoine culturel ; © Ville de Lyon
reproduction soumise à autorisation du titulaire des droits d'exploitation



Ecoles primaires : première volée centrale de l'escalier tournant à deux volées droites desservant l'aile sud

IVR82_20016901100P

Auteur de l'illustration : Jean-Marie Refflé

© Région Rhône-Alpes, Inventaire général du patrimoine culturel ; © Ville de Lyon
reproduction soumise à autorisation du titulaire des droits d'exploitation



Ecoles primaires : vue de l'escalier tournant à deux volées droites desservant l'aile sud depuis le repos

IVR82_20016902231P

Auteur de l'illustration : Jean-Marie Refflé

© Région Rhône-Alpes, Inventaire général du patrimoine culturel ; © Ville de Lyon
reproduction soumise à autorisation du titulaire des droits d'exploitation



Ecole maternelle : élévation antérieure

IVR82_20026900321XA

Auteur de l'illustration : Jean-Marie Refflé

© Région Rhône-Alpes, Inventaire général du patrimoine culturel ; © Ville de Lyon
reproduction soumise à autorisation du titulaire des droits d'exploitation



Ecole maternelle : élévation postérieure

IVR82_20016902232P

Auteur de l'illustration : Jean-Marie Refflé

© Région Rhône-Alpes, Inventaire général du patrimoine culturel ; © Ville de Lyon
reproduction soumise à autorisation du titulaire des droits d'exploitation



Ecole maternelle : vue des bâtiments prise depuis la cour sud-ouest. A l'arrière-plan, le clocher de l'église Sainte-Blandine

IVR82_20016902233P

Auteur de l'illustration : Jean-Marie Refflé

© Région Rhône-Alpes, Inventaire général du patrimoine culturel ; © Ville de Lyon
reproduction soumise à autorisation du titulaire des droits d'exploitation



Ecole maternelle : l'escalier

IVR82_20016902234P

Auteur de l'illustration : Jean-Marie Refflé

© Région Rhône-Alpes, Inventaire général du patrimoine culturel ; © Ville de Lyon
reproduction soumise à autorisation du titulaire des droits d'exploitation



Ecole maternelle : les lavabos destinés à l'usage des enfants, rez-de-chaussée

IVR82_20016902295XA

Auteur de l'illustration : Jean-Marie Refflé

© Région Rhône-Alpes, Inventaire général du patrimoine culturel ; © Ville de Lyon
reproduction soumise à autorisation du titulaire des droits d'exploitation



Ecole maternelle : porte d'accès aux caves située sous l'escalier principal

IVR82_20016902297X

Auteur de l'illustration : Jean-Marie Refflé

© Région Rhône-Alpes, Inventaire général du patrimoine culturel ; © Ville de Lyon
reproduction soumise à autorisation du titulaire des droits d'exploitation



Ecole maternelle : vue partielle d'une cave construite en pierre et renforcée par une charpente métallique

IVR82_20016902298P

Auteur de l'illustration : Jean-Marie Refflé

© Région Rhône-Alpes, Inventaire général du patrimoine culturel ; © Ville de Lyon
reproduction soumise à autorisation du titulaire des droits d'exploitation



Ecole maternelle : vue partielle d'une cave construite en pierre et renforcée par une charpente métallique

IVR82_20016902299P

Auteur de l'illustration : Jean-Marie Refflé

© Région Rhône-Alpes, Inventaire général du patrimoine culturel ; © Ville de Lyon
reproduction soumise à autorisation du titulaire des droits d'exploitation