



Auvergne-Rhône-Alpes, Puy-de-Dôme
Chamalières
12 boulevard Aristide-Briand

immeuble

Références du dossier

Numéro de dossier : IA63002828

Date de l'enquête initiale : 2024

Date(s) de rédaction : 2025

Cadre de l'étude : inventaire topographique La ceinture des boulevards de Clermont-Ferrand

Degré d'étude : étudié

Désignation

Dénomination : immeuble

Compléments de localisation

Milieu d'implantation : en ville

Références cadastrales : 2022, AH, 74 ; 1831, C1, 74

Historique

Le boulevard **traverse la parcelle** en lanière de M. Lafaurie. La vente est effectuée en 1928. A l'est du boulevard, ne persiste qu'un faible reliquat formant la pointe de l'îlot en triangle délimité par la rue Gourguillon, à présent aménagé en garage. A l'ouest, la demande de permis de construire un immeuble est déposée le 06 octobre 1939 suivie par celle du branchement à l'égout, effectuée auprès de la municipalité de Clermont-Ferrand, le 5 juillet 1940.

Période(s) principale(s) : 2e quart 20e siècle ()

Dates : 1939 (daté par source)

Auteur(s) de l'oeuvre : Valentin Vigneron (architecte, attribution par source)

Description

La façade du n°12 s'inscrit essentiellement dans l'encadrement que produisent les moulures séparant les travées, l'entablement à moulure chanfreinée d'avant-toit et la corniche de la base du premier étage. Dans cette disposition, les baies occupent l'essentiel de l'espace ne laissant place que pour un mince encadrement en brique positionné en recul du nu de façade. Ce parti individualise les étages et rend plus sensible le retrait oblique de la travée d'extrémité gauche. En 1948, au **68 boulevard Aristide-Briand** (dossier **IA63002852**), Valentin Vigneron reprend le parti d'une façade très ouverte à trumeau de brique. Il abandonne pourtant la scansion par moulures verticales ainsi que le recul des étages au profit d'un encadrement en saillie des baies, encadrement donnant son rythme à la composition par une blancheur uniquement reprise dans le chanfrein de l'avant-toit. Ce jeu de contraste coloré ainsi que l'importance des ouvertures soulignée par la saillie des encadrements constituent également l'écriture des deux immeubles accolés des **n°57 et 59 boulevard Aristide-Briand** (dossier **IA63002827**), édifiés en 1954. La même année, Valentin Vigneron applique encore ce parti au **n°62 bis boulevard Aristide-Briand** (dossier **IA63002820**). L'immeuble d'angle dispose alors d'un volume qui permet de réduire l'animation produite par la saillie des encadrements cependant que le contraste du rouge de la brique et du blanc des enduits est opéré par les cordons soulignant les niveaux. Aucun de ces immeubles ne disposent de la particularité du n°12 boulevard Aristide-Briand, à savoir le retrait de la travée d'extrémité abritant des loggias, particularité qui le rapproche de l'immeuble du n°16 (dossier **IA63002829**, Valentin Vigneron architecte, 1938, le premier est à droite **de l'image**, le second à gauche). La présence de loggias en travée méridionale (à gauche) répond au besoin similaire de redresser l'exiguïté de l'angle sud-est résultant du plan de l'immeuble en trapèze-rectangle. Valentin Vigneron recourt parfois à ce procédé pour marquer l'axe de composition de ses immeubles. Ainsi du **n°24 boulevard Jean-Jaurès** (dossier **IA63002808**) ou du **n°43 boulevard Aristide-Briand** (dossier **IA63002830**). Cependant, le geste est ici à rapprocher de celui qu'il adopte pour

animer une travée d'angle articulant façade et mur pignon. Dans la mesure où le parement sud des loggias correspond au mur pignon de l'édifice, la référence à l'immeuble du 29 boulevard Cote-Blatin (dossier IA63002797) est proche et celle de la maison du n°110 boulevard Lavoisier (dossier IA63002834) n'est pas si éloignée. Il y a dans l'œuvre de Valentin Vigneron une réflexion sur la possibilité de traiter une travée de façade comme si elle était une travée d'angle quitte à inclure des retours à des murs de refends de sorte qu'ils créent des angles (c'est bien ainsi qu'il procède au n°43 boulevard Aristide-Briand). La contrainte parcellaire peut être ici considérée comme la source de ce parti : l'immeuble adopte une forme de trapèze-rectangle induite par l'orientation biaise du devant de parcelle. Contrairement à la solution adoptée par les n°4 (dossier IA63002897), 6-10 (dossier IA63002855) et 14 du boulevard, immeubles qui partagent la même contrainte parcellaire et la contournent en positionnant les travées en recul d'alignement les unes par rapport aux autres, en redans redressés par les balcons filants, Valentin Vigneron aux n°16 et 12, corrige l'angle aigu que forme la façade et le pignon sud par un système de loggias fonctionnant comme le ferait un pan coupé à l'angle d'un bâtiment. Comme pour le n°16 également, l'orientation différente de la façade, suivant un axe sud-est / nord-ouest, et de l'arrière du bâtiment, orienté sud-nord, nécessite une adaptation du plan des appartements. Les pièces en façade, d'usage diurne (living-room ou salon et salle-à-manger en enfilade) sont reliées au hall d'entrée par un couloir coudé tandis que les pièces à l'arrière, d'usage intime (chambre et salle de bain) ouvrent directement sur le hall.

Éléments descriptifs

Matériau(x) du gros-oeuvre, mise en oeuvre et revêtement :

Matériau(x) de couverture : bitume

Étage(s) ou vaisseau(x) : 3 étages carrés

Couvrements : dalle de béton

Élévations extérieures : élévation à travées

Type(s) de couverture : terrasse

Escaliers : escalier dans-oeuvre : escalier tournant à retours avec jour

Statut, intérêt et protection

Immeuble inscrit sur la liste des éléments identifiés au titre de patrimoine du PLUI Clermont-Auvergne-Métropole, juin 2024

Intérêt de l'œuvre : à signaler

Statut de la propriété : propriété d'une personne privée

Contexte urbain

L'immeuble du n°12 boulevard Aristide-Briand s'inscrit, spatialement et chronologiquement, dans la continuité du n°16, sans pour autant en être mitoyen¹. Il fait partie de la séquence édifiée entre le carrefour de la rue Gourguillon et de l'avenue Pasteur dans laquelle l'usage de travées biaises en façade engendre une unité formelle. Cette dernière est, il est vrai, issue d'une contrainte parcellaire partagée. L'adoption de travées biaises peut en effet être interprétée comme une stratégie d'adaptation à la morphologie parcellaire. En cette extrémité septentrionale, la rive ouest du boulevard suit une ligne oblique par rapport à l'orientation des parcelles rectangulaires. Elles forment par conséquent des fonds trapézoïdaux. Les immeubles épousant les limites parcellaires doivent être dotés d'un volume s'inscrivant dans ces trapèzes. Ils ne pourraient être carrés ou rectangulaires qu'en étant implantés en recul d'alignement oblique. On constate d'ailleurs que l'emploi de ces deux solutions simultanées - alignement par immeubles trapézoïdaux et recul oblique par immeubles à la géométrie régulière - crée entre le n°45 et 53 boulevard Jean-Jaurès une implantation de façades en accordéon (voir dossier IA63002870), configuration qu'évite précisément la séquence comprise entre le n°16 et 4 boulevard Aristide-Briand. Les n°4 et 6-10 boulevard Aristide-Briand représentent une solution hybride. Le plan global du bâtiment suit le trapèze de la limite parcellaire (voir la façade et les murs pignons tels que figurés en plan de rez-de-chaussée) tandis que les travées des étages sont implantées à angle droit des pignons, chacune d'entre elles s'inscrivant en un rectangle régulier dont le recul oblique est corrigé par le balcon filant en façade (voir le plan des étages). L'architecte des n°12 et 16 adopte une autre solution, celle d'une orientation différentielle des espaces intérieurs : les pièces sur la façade suivent son orientation tandis que les pièces de l'arrière s'ordonnent selon le rectangle du bâtiment, ce dernier s'inscrivant dans un trapèze-rectangle (voir pour le n°16 le dossier IA63002829). Il en résulte un angle nord-est aigu qui, pour être pleinement utile, est transformé en loggia. La travée d'extrémité gauche applique donc son retrait à l'angle du bâtiment, jouant comme un pan coupé convertit en espace extérieur couvert.

L'arrière de la parcelle est occupée par un bâtiment, visible dès la photographie aérienne de 1928, donnant sur le chemin de Beaurepaire (ce bâtiment est également représenté sur le plan de localisation de la demande de permis de construire, en 1939). Cette configuration n'est pas habituelle, la plupart des fonds de parcelles, dédiées à l'activité agricole, sont devenus des parkings, l'une d'entre elles est restée en jardin. L'îlot présente par conséquent un devant occupé par les immeubles du boulevard et un arrière dont l'occupation plus lâche borde le chemin de Beaurepaire.

1. L'immeuble du n°14 ne prend place dans l'étroite dent creuse entre les deux immeubles que dans les années 1990. Son principe constructif est sur le modèle du n°6-10 boulevard Aristide-Briand avec un façade épaisse à travées biaisées. Le dossier de permis de construire n'a malheureusement pas été retrouvé.

Références documentaires

Documents d'archive

- **AC Clermont-Ferrand, 1 O 630, Acquisition Lafaurie, boulevard Aristide-Briand 1928**
AC Clermont-Ferrand. Série O : 1 O 630. **Acquisition d'un terrain à Monsieur Lafaurie, cadastré section C - n° 74, pour l'ouverture du boulevard Jean Jaurès [Aristide-Briand]**. Promesse de vente : 4 février 1928. Délibération : 17 février 1928. Vente Lafaurie / Ville de Clermont : 7 août 1928. Quittance par les Consorts Lafaurie à la Ville : 9 novembre 1929
AC Clermont-Ferrand : 1 O 630
- **AC Clermont-Ferrand, 1 O 1587, Etablissement de bordures de trottoirs, boulevard Aristide-Briand, 1936**
AC Clermont-Ferrand, 1 O 1587, **Etablissement de bordures de trottoirs**, boulevard Aristide-Briand. Déclaration d'utilité publique : délibération du 26 juin 1936, arrêté préfectoral du 6 août 1936. Plan, état de répartition, cahier des charges, détail estimatif, bordereau des prix : 1936
AC Clermont-Ferrand : 1 O 1587
- **AC Chamalières, PC 2096, demande construction immeuble, 16 boulevard Aristide-Briand, 1938**
AC Chamalières, PC 2096, **[Demande construction immeuble, 16 boulevard Aristide-Briand]**. 14 septembre 1938
AC Chamalières : PC 2096
- **AC Chamalières, PC 3103, demande construction immeuble, 12 boulevard Aristide-Briand, 1939**
AC Chamalières, PC 3103, **[Demande construction immeuble, 12 boulevard Aristide-Briand]**. 6 octobre 1939.
AC Chamalières : PC 3103
- **AC Chamalières, PC 3115, demande construction immeuble, 4 boulevard Aristide-Briand, 1940**
AC Chamalières, PC 3115, **[Demande construction immeuble, 4 boulevard Aristide-Briand]**. 8 août 1940.
AC Chamalières : PC 3115
- **AC Clermont-Ferrand, O216 1418 25A, demande branchement égout, 12 boulevard Aristide-Briand, 1940**
AC Clermont-Ferrand. Série O216 : 1418 25A. **[Demande branchement égout, 12 boulevard Aristide-Briand]** 5 juillet 1940.
AC Clermont-Ferrand : O216 1418 25A
- **AC Chamalières, PC 4173, demande construction immeuble, 6-10 boulevard Aristide-Briand, 1960**
AC Chamalières, PC 4173, **[Demande construction immeuble, 6-10 boulevard Aristide-Briand]**. 16 novembre 1960.
AC Chamalières : PC 4173

Documents figurés

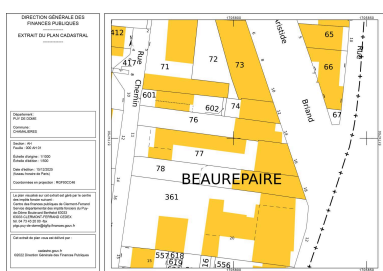
- **AC Clermont-Ferrand, 1 O 224, plan expropriations boulevard Sud, 1926**
Plan du calcul des surface dressé en conformité du plan d'alignement approuvé par décision de la commission départementale en date du 18 octobre 1913, boulevard sud (partie comprise entre le Pont de Naud et le boulevard Duclaux, expropriation des immeubles ou parties d'immeuble, droits de toutes natures et servitudes diverses) / Mairie de Clermont-Ferrand, voirie urbaine, Alignements. 0.002 pm. mars

1926. Dess. Extr de [liasse d'archives] "Expropriations: boulevard sud, 1921-1929", AC Clermont-Ferrand, série O : 1 O 224.

AC Clermont-Ferrand : 1 O 224

- **Parcellaire avant ouverture du boulevard Aristide-Briand, IGN 1928**
[Parcellaire avant ouverture du boulevard Aristide-Briand] / IGN, mission n°CCFOA-2341 / 14, réf. CCFOA-2341_1928_CAF_A-234_0014. 1 : 2622. 25 avril 1928. Photogr. pos.
IGN : CCFOA-2341_1928_CAF_A-234_0014
- **Boulevard Aristide-Briand, extrait IGN 1951**
[Boulevard Aristide-Briand] / [extrait d'une vue aérienne] IGN, mission DUR002185, réf. CDUR002185_1951_DUR_218_0006. 06 septembre 1951. Photogr. pos.
IGN : CDUR002185_1951_DUR_218_0006

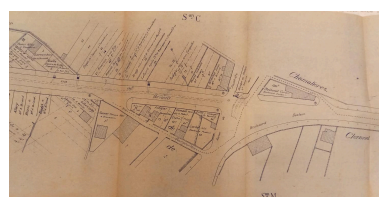
Illustrations



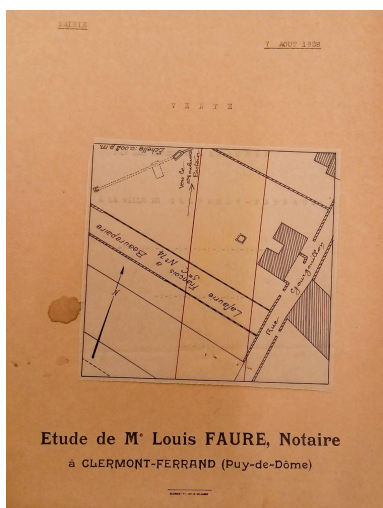
Plan cadastral du secteur Beurepaire, extrémité nord du boulevard Aristide-Briand
Dess. Félicie Fougère ,
Autr. auteur inconnu
IVR84_20256302531NUDA



Section ouest, débouché sur le boulevard Duclaux
Repro. Félicie Fougère
IVR84_20256300480NUCA



Plan de la bordure des trottoirs, boulevard Aristide-Briand. Détail: extrémité nord
Repro. Félicie Fougère ,
Autr. auteur inconnu
IVR84_20256302398NUCA



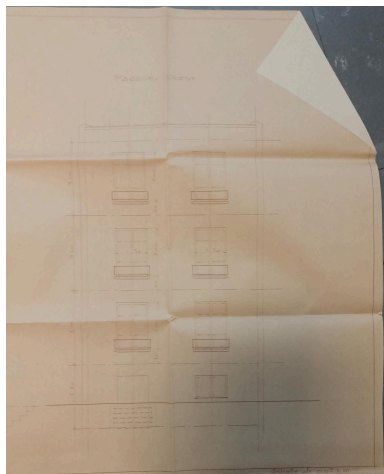
Plan parcellaire pour l'acquisition du tracé du boulevard Aristide-Briand
Repro. Félicie Fougère
IVR84_20256302525NUCA



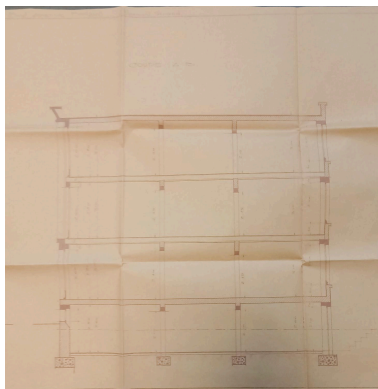
Plan d'implantation
Repro. Félicie Fougère ,
Autr. Valentin Vigneron
IVR84_20256302526NUCA



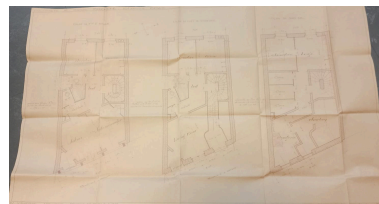
Façade sur le boulevard Aristide-Briand
Repro. Félicie Fougère ,
Autr. Valentin Vigneron
IVR84_20256302527NUCA



Élévation postérieure
Repro. Félicie Fougère ,
Autr. Valentin Vigneron
IVR84_20256302529NUCA



Coupe
Repro. Félicie Fougère ,
Autr. Valentin Vigneron
IVR84_20256302528NUCA



Plans des niveaux
Repro. Félicie Fougère ,
Autr. Valentin Vigneron
IVR84_20256302530NUCA



Parcellaire avant ouverture du boulevard Aristide-Briand. Au nord-ouest l'imprimerie de la banque de France, à l'est carrefour des boulevards Duclaux, Pasteur et de la rue Eugène-Gilbert.
Repro. Félicie Fougère ,
Autr. auteur inconnu
IVR84_20256302266NUC



Ilot triangulaire entre l'avenue Pasteur, la rue Gourguillon et le boulevard Aristide-Briand
Repro. Félicie Fougère ,
Autr. auteur inconnu
IVR84_20256302419NUC



Boulevard Aristide-Briand en 1951
Repro. Félicie Fougère ,
Autr. auteur inconnu
IVR84_20256300819NUC



Façades sur le boulevard
Aristide-Briand
Phot. Félicie Fougère
IVR84_20256302374NUCA



Façades sur le boulevard
Aristide-Briand
Phot. Michel Pérès
IVR84_20256302556NUCA



Façade sur le boulevard
Aristide-Briand
Phot. Michel Pérès
IVR84_20256302557NUCA



Vue de la façade de l'immeuble
Phot. Roger Choplain,
Phot. Roland Maston
IVR83_20006300385V



Vue de la façade de l'immeuble
Phot. Roger Choplain,
Phot. Roland Maston
IVR83_20006300386VA



Façades sur le boulevard
Aristide-Briand
Phot. Michel Pérès
IVR84_20256302558NUCA



Façades sur le boulevard
Aristide-Briand



Elévations postérieures
Phot. Félicie Fougère
IVR84_20256302375NUCA

Façade sur le boulevard
Aristide-Briand
Phot. Félicie Fougère
IVR84_20256302376NUCA



Edifice de comparaison, 68
boulevard Aristide-Briand. Façade
sur le boulevard Aristide-Briand
Phot. Félicie Fougère
IVR84_20256300579NUCA

Phot. Michel Pérès
IVR84_20256302559NUCA



Edifice de comparaison, 62 bis
boulevard Aristide-Briand. Façade
sur le boulevard Aristide-Briand
et angle de la rue Gustave-Nadaud
Phot. Michel Pérès
IVR84_20256302586NUCA



Edifice de comparaison, 57-59
boulevard Aristide-Briand. Façade
sur le boulevard Aristide-Briand
Phot. Félicie Fougère
IVR84_20256300567NUCA

Dossiers liés

Dossiers de synthèse :

Les immeubles des boulevards (IA63002756) Auvergne, Puy-de-Dôme, Clermont-Ferrand, avenue d' Italie, boulevard Fleury, boulevard Cote-Blatin, boulevard Jean-Jaurès, boulevard Aristide-Briand, boulevard Duclaux, boulevard Berthelot, boulevard Lavoisier, boulevard Jean-Baptiste-Dumas

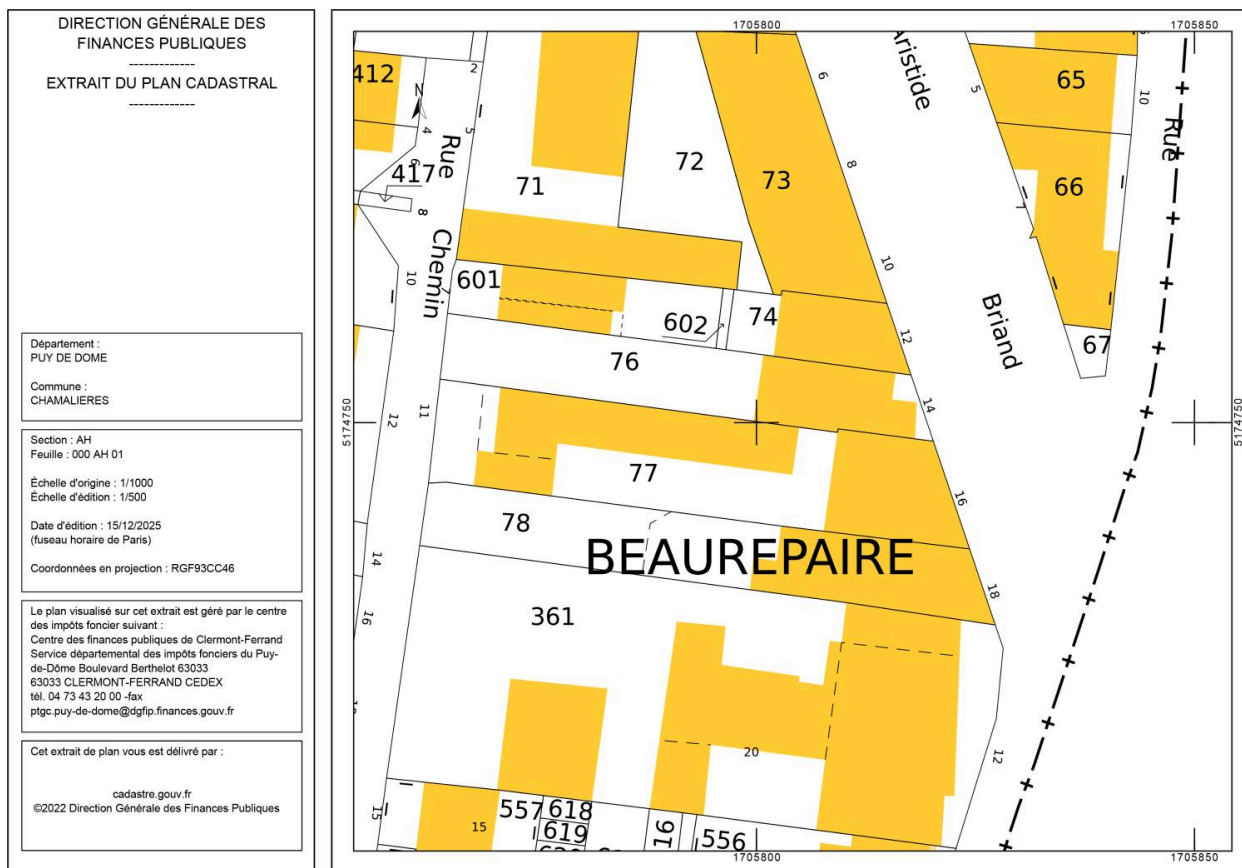
Oeuvre(s) contenue(s) :

Oeuvre(s) en rapport :

boulevard Aristide-Briand (IA63002814) Auvergne, Puy-de-Dôme, Clermont-Ferrand, boulevard Aristide-Briand

Auteur(s) du dossier : Félicie Fougère

Copyright(s) : © Région Auvergne-Rhône-Alpes, Inventaire général du patrimoine culturel



Plan cadastral du secteur Beurepaire, extrémité nord du boulevard Aristide-Briand

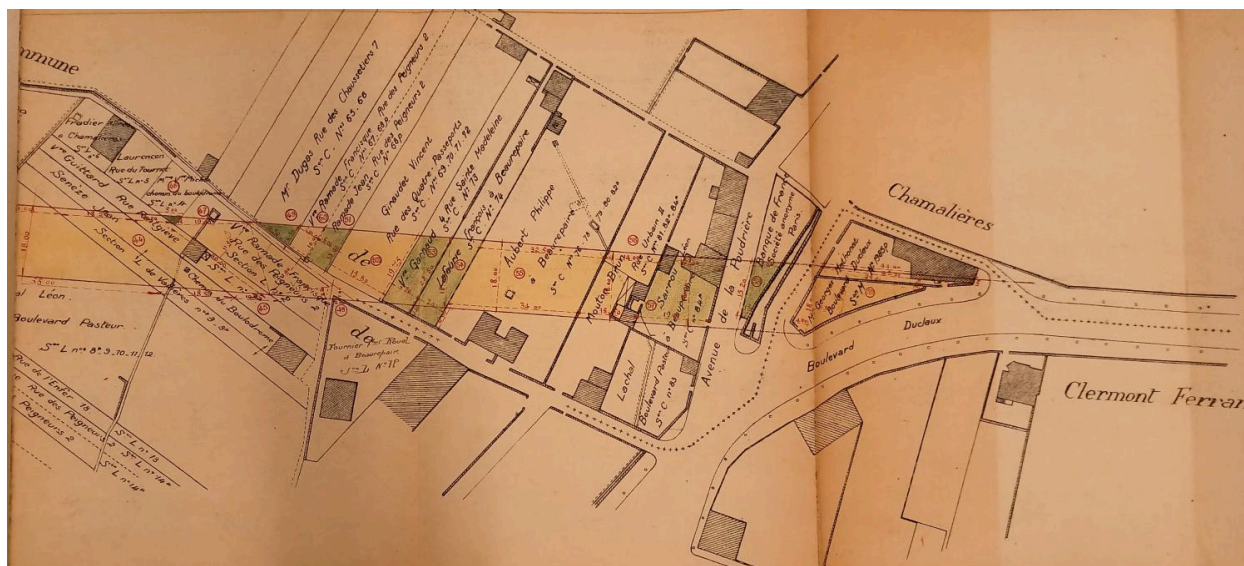
IVR84_20256302531NUDA

Auteur de l'illustration (reproduction) : Félicie Fougère

Auteur du document reproduit : auteur inconnu

© Ministère des finances et des comptes publics, www.cadastre.gouv.fr

reproduction soumise à autorisation du titulaire des droits d'exploitation



Section ouest, débouché sur le boulevard Duclaux

Référence du document reproduit :

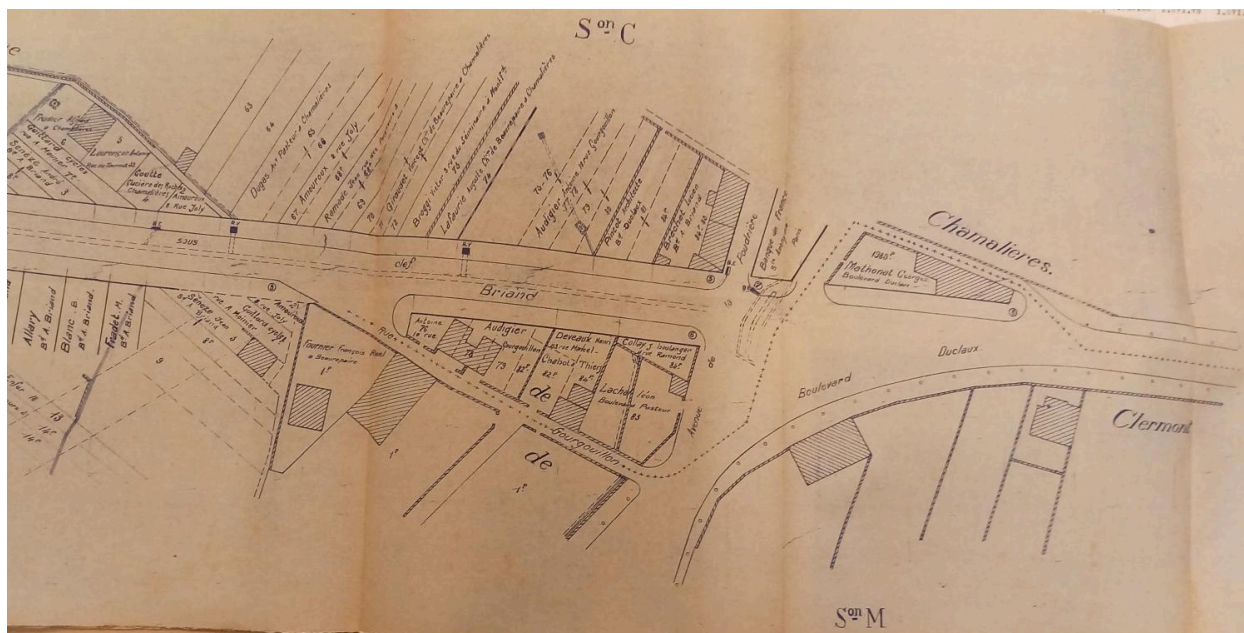
- **AC Clermont-Ferrand, 1 O 224, plan expropriations boulevard Sud, 1926**
Plan du calcul des surface dressé en conformité du plan d'alignement approuvé par décision de la commission départementale en date du 18 octobre 1913, boulevard sud (partie comprise entre le Pont de Naud et le boulevard Duclaux, expropriation des immeubles ou parties d'immeuble, droits de toutes natures et servitudes diverses) / Mairie de Clermont-Ferrand, voirie urbaine, Alignements. 0.002 pm. mars 1926. Dess. Extr de [liasse d'archives] "Expropriations: boulevard sud, 1921-1929", AC Clermont-Ferrand, série O : 1 O 224.
AC Clermont-Ferrand : 1 O 224

IVR84_20256300480NUCA

Auteur de l'illustration (reproduction) : Félicie Fougère

© Archives communales de Clermont-Ferrand

reproduction soumise à autorisation du titulaire des droits d'exploitation



Plan de la bordure des trottoirs, boulevard Aristide-Briand. Détail: extrémité nord

Référence du document reproduit :

- **AC Clermont-Ferrand, 1 O 1587, Etablissement de bordures de trottoirs, boulevard Aristide-Briand, 1936**

AC Clermont-Ferrand, 1 O 1587, **Etablissement de bordures de trottoirs**, boulevard Aristide-Briand-
Déclaration d'utilité publique : délibération du 26 juin 1936, arrêté préfectoral du 6 août 1936. Plan, état de répartition, cahier des charges, détail estimatif, bordereau des prix : 1936
AC Clermont-Ferrand : 1 O 1587

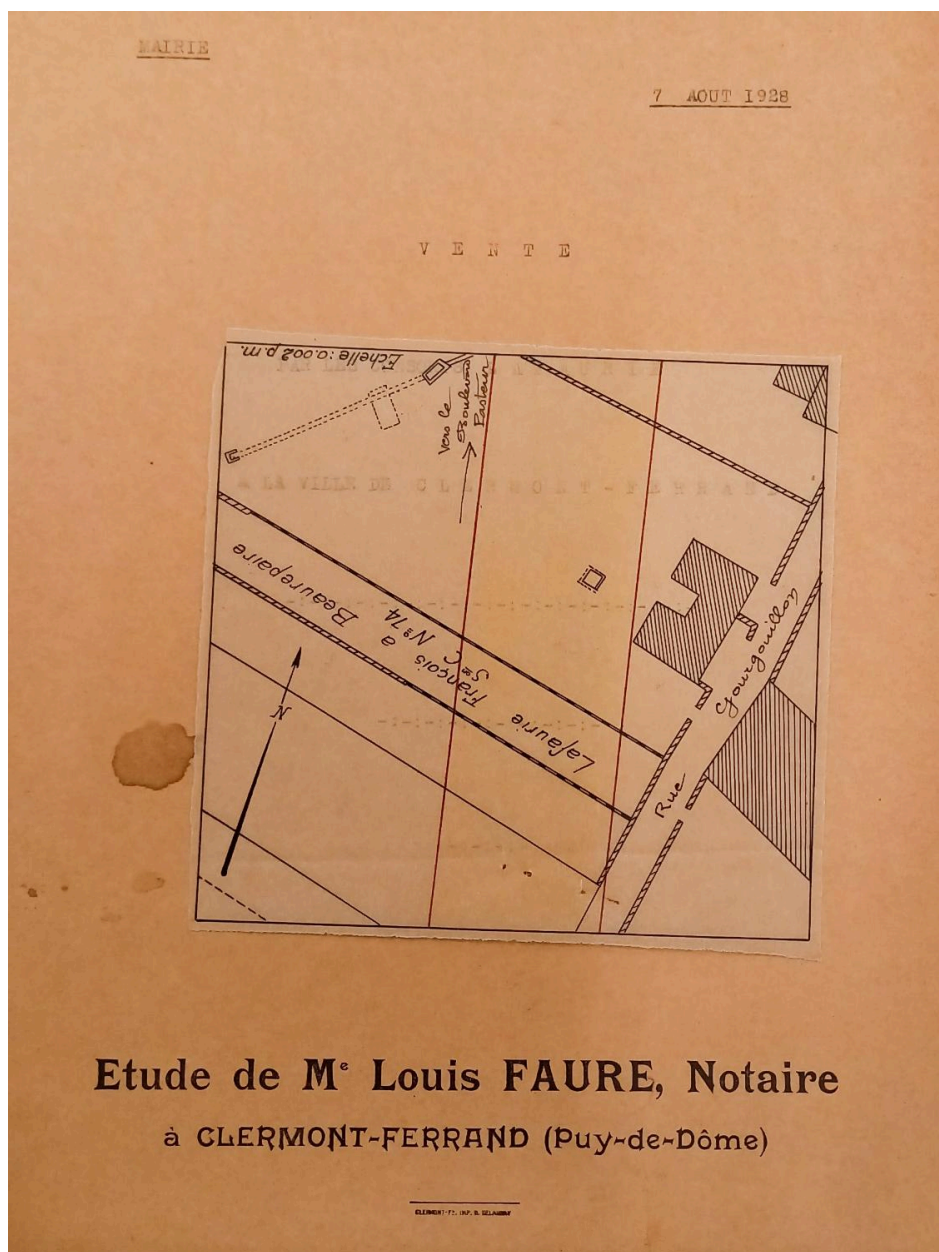
IVR84_20256302398NUCA

Auteur de l'illustration (reproduction) : Félicie Fougère

Auteur du document reproduit : auteur inconnu

© Archives communales de Clermont-Ferrand

reproduction soumise à autorisation du titulaire des droits d'exploitation



Plan parcellaire pour l'acquisition du tracé du boulevard Aristide-Briand

Référence du document reproduit :

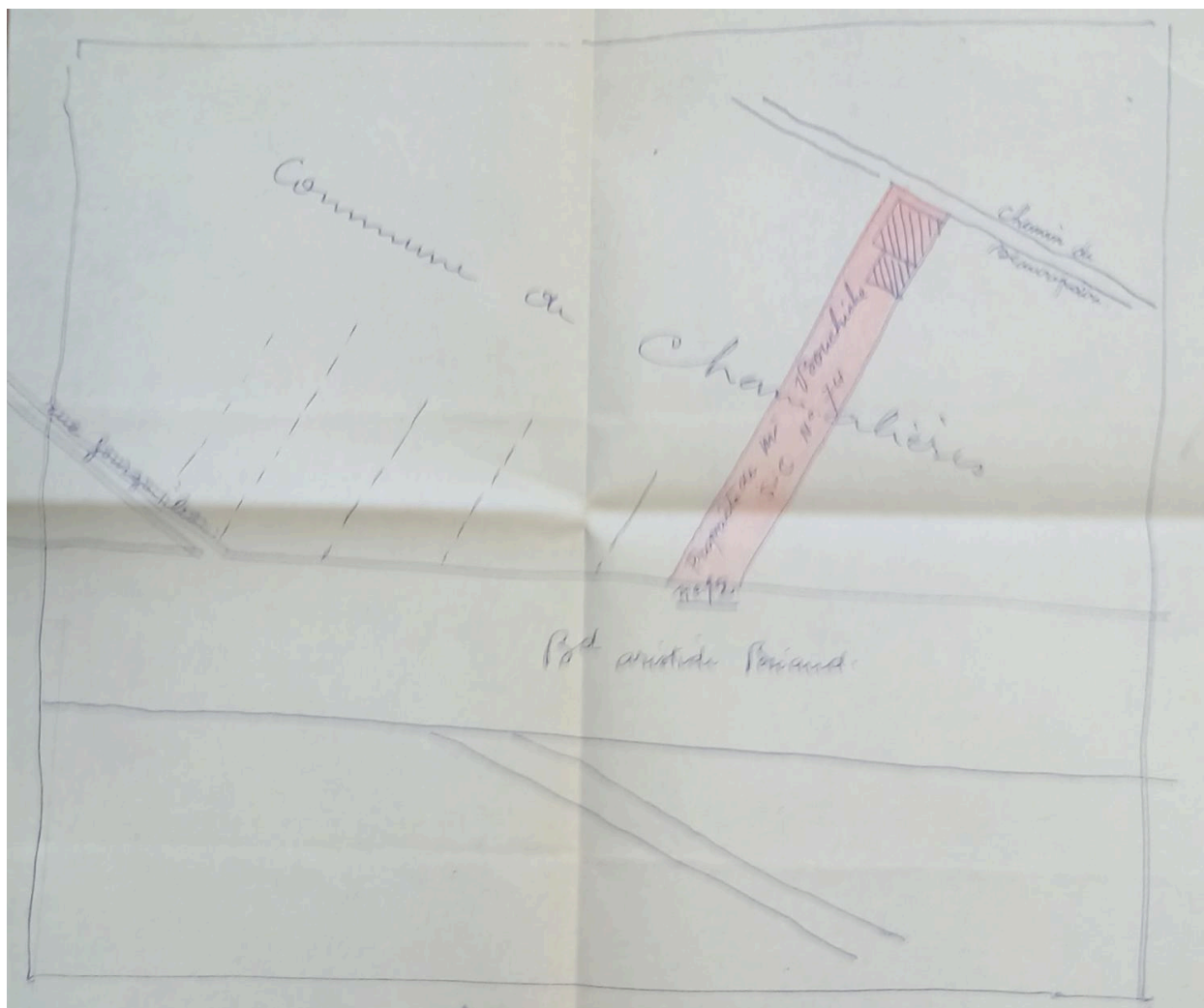
- **AC Clermont-Ferrand, 1 O 630, Acquisition Lafaurie, boulevard Aristide-Briand 1928**
AC Clermont-Ferrand. Série O : 1 O 630. **Acquisition d'un terrain à Monsieur Lafaurie, cadastré section C - n° 74, pour l'ouverture du boulevard Jean Jaurès [Aristide-Briand]**. Promesse de vente : 4 février 1928. Délibération : 17 février 1928. Vente Lafaurie / Ville de Clermont : 7 août 1928. Quittance par les Consorts Lafaurie à la Ville : 9 novembre 1929
AC Clermont-Ferrand : 1 O 630

IVR84_20256302525NUCA

Auteur de l'illustration (reproduction) : Félicie Fougère

© Archives communales de Clermont-Ferrand

reproduction soumise à autorisation du titulaire des droits d'exploitation



Plan d'implantation

Référence du document reproduit :

- **AC Chamalières, PC 3103, demande construction immeuble, 12 boulevard Aristide-Briand, 1939**
AC Chamalières, PC 3103, [Demande construction immeuble, 12 boulevard Aristide-Briand]. 6 octobre 1939.
AC Chamalières : PC 3103

IVR84_20256302526NUCA

Auteur de l'illustration (reproduction) : Félicie Fougère

Auteur du document reproduit : Valentin Vigneron

© Archives communales de Chamalières

reproduction soumise à autorisation du titulaire des droits d'exploitation



Façade sur le boulevard Aristide-Briand

Référence du document reproduit :

- **AC Chamalières, PC 3103, demande construction immeuble, 12 boulevard Aristide-Briand, 1939**
AC Chamalières, PC 3103, [Demande construction immeuble, 12 boulevard Aristide-Briand]. 6 octobre 1939.
AC Chamalières : PC 3103

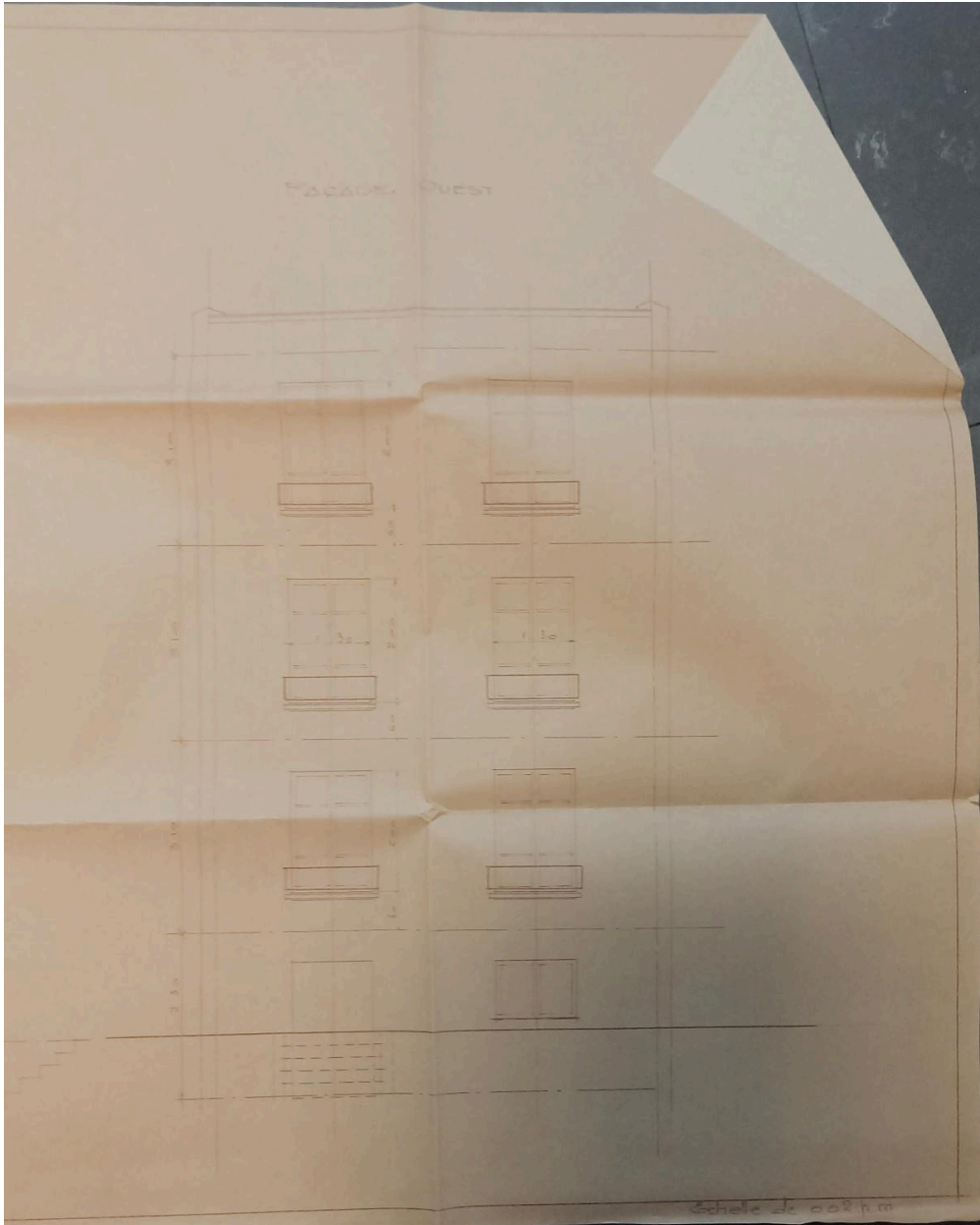
IVR84_20256302527NUCA

Auteur de l'illustration (reproduction) : Félicie Fougère

Auteur du document reproduit : Valentin Vigneron

© Archives communales de Chamalières

reproduction soumise à autorisation du titulaire des droits d'exploitation



Élévation postérieure

Référence du document reproduit :

- **AC Chamalières, PC 3103, demande construction immeuble, 12 boulevard Aristide-Briand, 1939**
AC Chamalières, PC 3103, [Demande construction immeuble, 12 boulevard Aristide-Briand]. 6 octobre 1939.
AC Chamalières : PC 3103

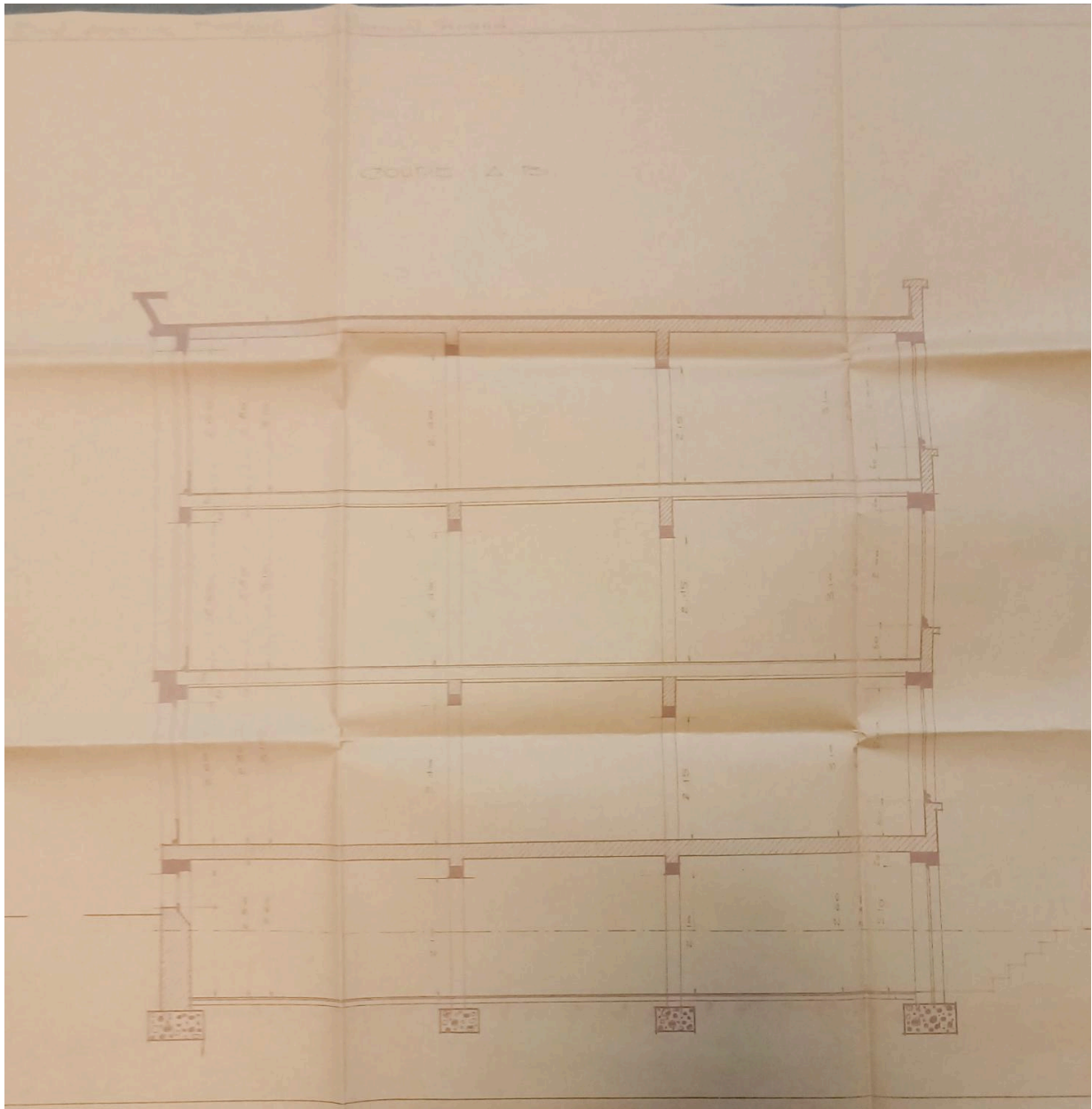
IVR84_20256302529NUCA

Auteur de l'illustration (reproduction) : Félicie Fougère

Auteur du document reproduit : Valentin Vigneron

© Archives communales de Chamalières

reproduction soumise à autorisation du titulaire des droits d'exploitation



Coupe

Référence du document reproduit :

- **AC Chamalières, PC 3103, demande construction immeuble, 12 boulevard Aristide-Briand, 1939**
AC Chamalières, PC 3103, [Demande construction immeuble, 12 boulevard Aristide-Briand]. 6 octobre 1939.
AC Chamalières : PC 3103

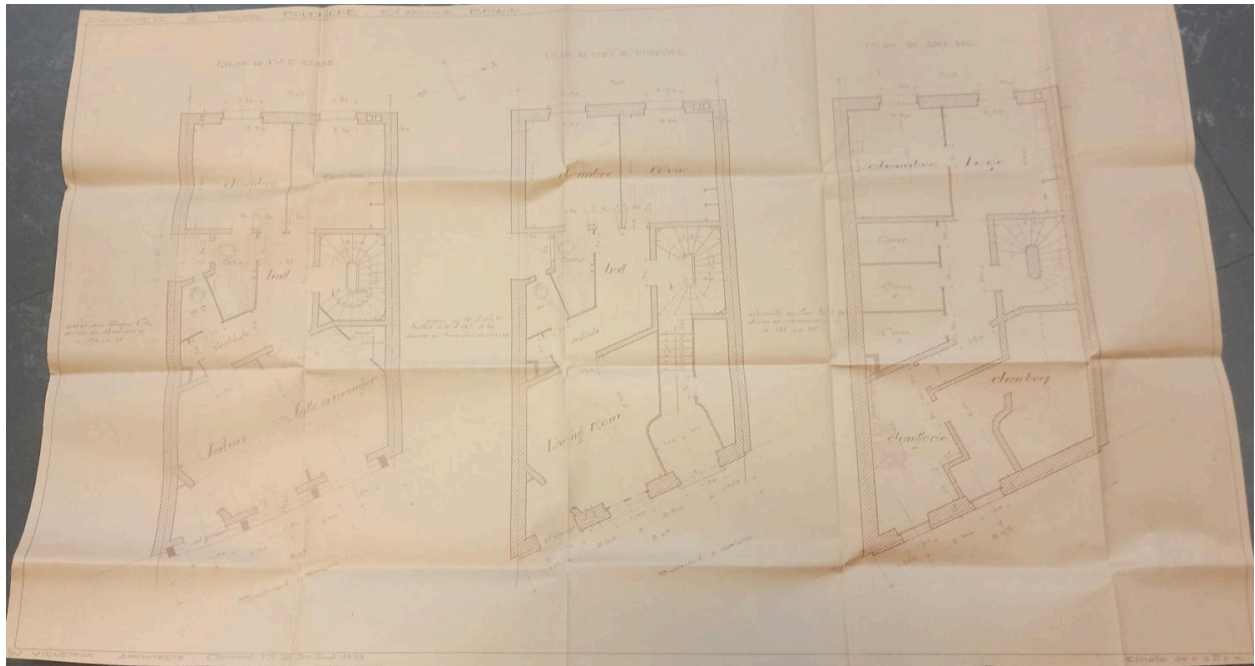
IVR84_20256302528NUCA

Auteur de l'illustration (reproduction) : Félicie Fougère

Auteur du document reproduit : Valentin Vigneron

© Archives communales de Chamalières

reproduction soumise à autorisation du titulaire des droits d'exploitation



Plans des niveaux

Référence du document reproduit :

- **AC Chamalières, PC 3103, demande construction immeuble, 12 boulevard Aristide-Briand, 1939**
AC Chamalières, PC 3103, [Demande construction immeuble, 12 boulevard Aristide-Briand]. 6 octobre 1939.
AC Chamalières : PC 3103

IVR84_20256302530NUCA

Auteur de l'illustration (reproduction) : Félicie Fougère

Auteur du document reproduit : Valentin Vigneron

© Archives communales de Chamalières

reproduction soumise à autorisation du titulaire des droits d'exploitation



Parcelle avant ouverture du boulevard Aristide-Briand. Au nord-ouest l'imprimerie de la banque de France, à l'est carrefour des boulevards Duclaux, Pasteur et de la rue Eugène-Gilbert.

Référence du document reproduit :

- **Parcelle avant ouverture du boulevard Aristide-Briand, IGN 1928**
[Parcelle avant ouverture du boulevard Aristide-Briand] / IGN, mission n°CCFOA-2341 / 14, réf. CCFOA-2341_1928_CAF_A-234_0014. 1 : 2622. 25 avril 1928. Photogr. pos.
IGN : CCFOA-2341_1928_CAF_A-234_0014

IVR84_20256302266NUC

Auteur de l'illustration (reproduction) : Félicie Fougère

Auteur du document reproduit : auteur inconnu

Date de prise de vue : 1928

© IGN

reproduction soumise à autorisation du titulaire des droits d'exploitation



Ilot triangulaire entre l'avenue Pasteur, la rue Gourguillon et le boulevard Aristide-Briand

Référence du document reproduit :

- **Boulevard Aristide-Briand, extrait IGN 1951**
[Boulevard Aristide-Briand] / [extrait d'une vue aérienne] IGN, mission DUR002185, réf. CDUR002185_1951_DUR_218_0006. 06 septembre 1951. Photogr. pos.
IGN : CDUR002185_1951_DUR_218_0006

IVR84_20256302419NUC

Auteur de l'illustration (reproduction) : Félicie Fougère

Auteur du document reproduit : auteur inconnu

Date de prise de vue : 1951

© IGN

reproduction soumise à autorisation du titulaire des droits d'exploitation



Boulevard Aristide-Briand en 1951

Référence du document reproduit :

- **Boulevard Aristide-Briand, extrait IGN 1951**
[**Boulevard Aristide-Briand**] / [extrait d'une vue aérienne] IGN, mission DUR002185, réf. CDUR002185_1951_DUR_218_0006. 06 septembre 1951. Photogr. pos.
IGN : CDUR002185_1951_DUR_218_0006

IVR84_20256300819NUC

Auteur de l'illustration (reproduction) : Félicie Fougère

Auteur du document reproduit : auteur inconnu

Date de prise de vue : 1951

© IGN

reproduction soumise à autorisation du titulaire des droits d'exploitation



Façades sur le boulevard Aristide-Briand

IVR84_20256302374NUCA

Auteur de l'illustration : Félicie Fougère

© Région Auvergne-Rhône-Alpes, Inventaire général du patrimoine culturel
communication libre, reproduction soumise à autorisation



Façades sur le boulevard Aristide-Briand

IVR84_20256302556NUCA

Auteur de l'illustration : Michel Pérès

© Région Auvergne-Rhône-Alpes, Inventaire général du patrimoine culturel
communication libre, reproduction soumise à autorisation



Façade sur le boulevard Aristide-Briand

IVR84_20256302557NUCA

Auteur de l'illustration : Michel Pérès

© Région Auvergne-Rhône-Alpes, Inventaire général du patrimoine culturel
communication libre, reproduction soumise à autorisation



Vue de la façade de l'immeuble

IVR83_20006300385V

Auteur de l'illustration : Roger Choplain, Auteur de l'illustration : Roland Maston

© Région Auvergne-Rhône-Alpes, Inventaire général du patrimoine culturel
communication libre, reproduction soumise à autorisation



Vue de la façade de l'immeuble

IVR83_20006300386VA

Auteur de l'illustration : Roger Choplain, Auteur de l'illustration : Roland Maston

© Région Auvergne-Rhône-Alpes, Inventaire général du patrimoine culturel
communication libre, reproduction soumise à autorisation



Façades sur le boulevard Aristide-Briand

IVR84_20256302558NUCA

Auteur de l'illustration : Michel Pérès

© Région Auvergne-Rhône-Alpes, Inventaire général du patrimoine culturel
communication libre, reproduction soumise à autorisation



Façade sur le boulevard Aristide-Briand

IVR84_20256302376NUCA

Auteur de l'illustration : Félicie Fougère

© Région Auvergne-Rhône-Alpes, Inventaire général du patrimoine culturel
communication libre, reproduction soumise à autorisation



Façades sur le boulevard Aristide-Briand

IVR84_20256302559NUCA

Auteur de l'illustration : Michel Pérès

© Région Auvergne-Rhône-Alpes, Inventaire général du patrimoine culturel
communication libre, reproduction soumise à autorisation



Elévations postérieures

IVR84_20256302375NUCA

Auteur de l'illustration : Félicie Fougère

© Région Auvergne-Rhône-Alpes, Inventaire général du patrimoine culturel
communication libre, reproduction soumise à autorisation



Edifice de comparaison, 68 boulevard Aristide-Briand. Façade sur le boulevard Aristide-Briand

IVR84_20256300579NUCA

Auteur de l'illustration : Félicie Fougère

© Région Auvergne-Rhône-Alpes, Inventaire général du patrimoine culturel
communication libre, reproduction soumise à autorisation



Edifice de comparaison, 62 bis boulevard Aristide-Briand. Façade sur le boulevard Aristide-Briand et angle de la rue Gustave-Nadaud

IVR84_20256302586NUCA

Auteur de l'illustration : Michel Pérès

© Région Auvergne-Rhône-Alpes, Inventaire général du patrimoine culturel
communication libre, reproduction soumise à autorisation



Edifice de comparaison, 57-59 boulevard Aristide-Briand. Façade sur le boulevard Aristide-Briand

IVR84_20256300567NUCA

Auteur de l'illustration : Félicie Fougère

© Région Auvergne-Rhône-Alpes, Inventaire général du patrimoine culturel
communication libre, reproduction soumise à autorisation