



Rhône-Alpes, Haute-Savoie  
Thorens-Glières  
le Bief Suspendu  
166 chemin de Chez Rolliut

## Scierie

### Références du dossier

Numéro de dossier : IA74000994

Date de l'enquête initiale : 2010

Date(s) de rédaction : 2010

Cadre de l'étude : enquête thématique régionale Patrimoine hydraulique des Pays de Savoie

Degré d'étude : monographié

### Désignation

Dénomination : scierie

Parties constituantes non étudiées : maison, bief, bassin, scierie, remise

### Compléments de localisation

Milieu d'implantation : isolé

Réseau hydrographique : le), Fier Supérieur Flan

Références cadastrales : AB 3. 2,313, 314, 315

### Historique

En 1827, la marquise de Sales possédait plusieurs moulins sur le ruisseau du Flan. Aussi elle s'oppose à tout nouvel établissement car il existe déjà onze moulins sur le torrent du Flan dont quatre ont été établis pendant la Révolution française. Avant cette période, il n'existait que le moulin de Claude Louis Bévillard et ceux appartenant à la maison de Sales sur le torrent de la Fillière. En 1906, le moulin de la scierie de Monsieur Chappaz François est alimenté par une chute en eaux moyennes d'une hauteur de 5 mètres pour un débit par seconde de 85 litres. Les machines hydrauliques de la scierie à bois fournissent une puissance totale de 4 chevaux-vapeur. En 1911, l'établissement comprend une scie hydraulique et un atelier de charpentier. La scierie comportait un bâtiment en pierre de taille abritant la scierie hydraulique au rez-de-chaussée et la turbine hydroélectrique au sous sol directement raccordé au canal de fuite provenant du bassin. Cet équipement moderne permettait à Monsieur Chappaz d'employer entre 6 et 8 employés. Un chemin carrossable faisait le tour du bâtiment, ainsi les charriots puis les camions pouvaient déposer directement les bios de bois qui étaient directement débités par la scie ancrée dans le mur pignon ouest du bâtiment et récupérer les planches dans le chantier contigu au mur pignon est de la scierie. L'activité de l'établissement est florissant jusqu'à la fin de la Seconde Guerre Mondiale. Profitant de la turbine hydroélectrique, la maison du négociant devient l'une des premières maisons électrifiées du hameau, de plus le courant excédant est revendu à la municipalité. En 1960, le bâtiment du chantier est reconstruit, de solides solives métalliques ancrées dans les massifs en béton, accolées au mur de soutènement du bassin supportent la solide charpente métallique dont les fermes sont protégées par un toit ondulée à deux pans. Dans les années 1980, la propriété est revendue et la scierie ainsi que le chantier sont laissés à l'abandon, une association de pêche restaure le bassin et la prise d'eau. Le bâtiment de la scierie et le chantier s'écroule après un hiver enneigé.

Période(s) principale(s) : 2e quart 17e siècle

Dates : 1730 (daté par source)

### Description

Situé à l'extrémité de la route du chemin de Chez Rolliut et surplombant la vallée du torrent du Flan, le domaine du bief suspendu comprend un ancien corps de ferme, les fondations d'une scierie, de son chantier et un bassin alimenté directement par les eaux du ruisseau. Situé sur la rive droite du Flan, le canal d'aménée alimente toujours le bassin de

retenue bien que le barrage a été détruit par plusieurs crues du cours d'eau. Le bief conduit à un bassin réalisé complètement en maçonnerie de pierres de taille surplombant le bâtiment de la scierie. Monté sur palier le canal de fuite du bassin alimentait l'ancienne roue de la scierie remplacée au début du XX<sup>ème</sup> siècle par une turbine hydroélectrique dont les massifs sont encore visibles au sous sol du bâtiment de la scierie. De plan carré, cet édifice s'est effondré sous le poids de la neige, et seul les fondations des murs témoignent encore de son activité industrielle. Du hangar, il ne reste que le soubassement, situé dans le prolongement est du bâtiment de la scierie, cet édifice était solidement ancré au mur du barrage. A l'emplacement de la scierie, le canal de fuite descend d'un niveau pour aller se jeter dans les eaux du Flan. Situé plus à l'Ouest, l'ancien bâtiment de la ferme transformé en maison d'habitation comprend les vestiges d'un ancien aqueduc et des massifs indiquant la présence de roues en bois adossées à la façade postérieure nord du bâtiment.

### Eléments descriptifs

Matériau(x) du gros-oeuvre, mise en oeuvre et revêtement : pierre ; béton

Plan : plan carré régulier

Étage(s) ou vaisseau(x) : sous-sol, rez-de-chaussée, 1 étage carré, étage de comble

Élévations extérieures : élévation ordonnancée

Énergies : énergie hydraulique

Jardins : bois de jardin

### Typologies et état de conservation

État de conservation : vestiges, remanié

### Statut, intérêt et protection

Le moulin se trouve en zone AU alors que le bassin se trouve en zone N. Les bâtiments ont été reconvertis et il reste des vestiges de la scierie.

Intérêt de l'œuvre : à étudier

Statut de la propriété : propriété privée

### Références documentaires

#### Documents d'archive

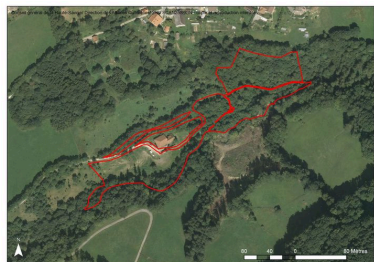
- **AD Haute-Savoie. 10 FS 310, Plusieurs demandes de régularisation de droits d'eau de Madame la Marquise de Sales. 1843-1846**  
AD Haute-Savoie. 10 FS 310, Plusieurs demandes de régularisation de droits d'eau de Madame la Marquise de Sales. 1843-1846

#### Bibliographie

- **AVEZOU, R. Notes Historiques de la vallée de Thorens, et de références manuscrites (1940-1941).**  
AVEZOU, R. Notes Historiques de la vallée de Thorens, et de références manuscrites (1940-1941). Avec une lettre de la Comtesse de Roussy de Sales. 1946
- **MARREZ, Bernard. Région Rhône-Aples, Les guides du XX<sup>ème</sup> siècle, Edition l'Équerre. 1982**  
MARREZ, Bernard. Région Rhône-Aples, Les guides du XX<sup>ème</sup> siècle, Edition l'Équerre. 1982
- **MARRIOTTE, J.Y., BAUD, Henri, CHALLAMEL, J.B., GUERRIER, Alain. L'Histoire des communes savoyardes,**  
MARRIOTTE, J.Y., BAUD, Henri, CHALLAMEL, J.B., GUERRIER, Alain. L'Histoire des communes savoyardes, TOME III : Le Genevois et Lac d'Annecy. Montélian: Fontaine de Siloé, 1976
- **TOMASINI Philippe, Thorens, sans rien perdre de son charme et de sa tranquillité a su sortir de son engouement. 1974**  
TOMASINI Philippe, Thorens, sans rien perdre de son charme et de sa tranquillité a su sortir de son engouement. 1974
- **ROUSSY DE SALES, Jean François. Historique du château de Thorens. Annecy : J.F. de Roussy de**

ROUSSY DE SALES, Jean François. **Historique du château de Thorens.** Ancecy : J.F. de Roussy de Sales, 1979.

## Illustrations



Vue générale  
Phot. Samir Mahfoudi, Autr.  
IGN - Samir Mahfoudi  
IVR82\_20107403238NUCA



Tableau d'assemblage du cadastre de la commune de Thorens-Glières. Plan. Archives départementales de la Haute-Savoie © Archives départementales de la Haute-Savoie. 3P3/ 8697  
Phot. Samir Mahfoudi  
IVR82\_20107400253NUCA



Section A, feuille n°3 cadastre de la commune de Thorens-Glières. Plan. Archives départementales de la Haute-Savoie © Archives départementales de la Haute-Savoie. 3P3/ 8697  
Phot. Samir Mahfoudi  
IVR82\_20107400254NUCA



Vue générale  
Phot. Samir Mahfoudi, Autr. Samir Mahfoudi  
IVR82\_20107400255NUCA



Canal d'aménée de la scierie  
Phot. Samir Mahfoudi, Autr. Samir Mahfoudi  
IVR82\_20107400256NUCA



Bassin de retenue de la scierie  
Phot. Samir Mahfoudi, Autr. Samir Mahfoudi  
IVR82\_20107400257NUCA



Vestiges du hangar de la scierie  
Phot. Samir Mahfoudi, Autr. Samir Mahfoudi  
IVR82\_20107400259NUCA



Elévation Sud-Est de la maison de la scierie  
Phot. Samir Mahfoudi, Autr. Samir Mahfoudi  
IVR82\_20107400260NUCA



Vue intérieure du canal de fuite  
Phot. Samir Mahfoudi, Autr. Samir Mahfoudi  
IVR82\_20107400262NUCA



Détail de la façade postérieure de l'ancien bâtiment du moulin  
Phot. Samir Mahfoudi, Autr. Samir Mahfoudi



Vestiges du bâtiment de la scierie  
Phot. Samir Mahfoudi, Autr. Samir Mahfoudi  
IVR82\_20107400258NUCA

IVR82\_20107400261NUCA

## **Dossiers liés**

### **Dossiers de synthèse :**

Patrimoine hydraulique de la Haute-Savoie : présentation de l'étude (IA74000972) Rhône-Alpes, Haute-Savoie, Haute-Savoie

### **Oeuvre(s) contenue(s) :**

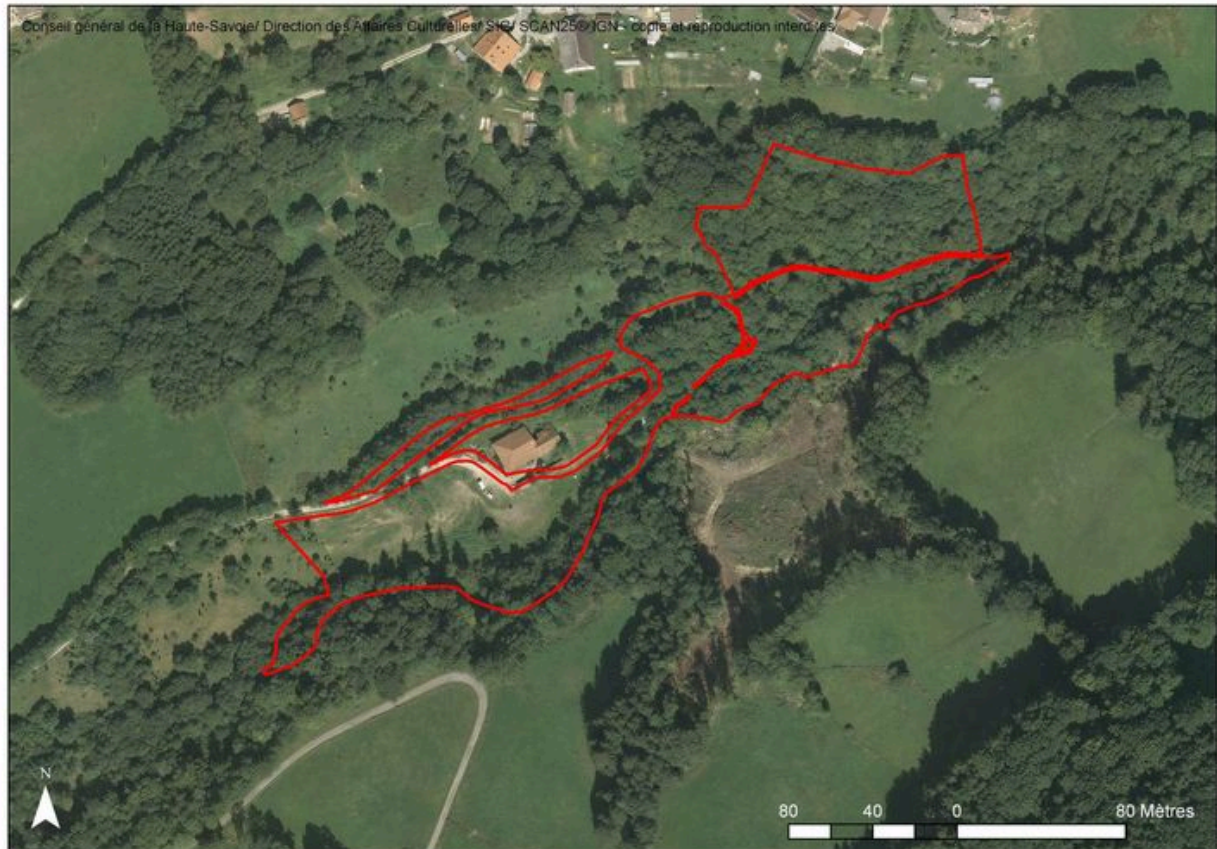
#### **Oeuvre(s) en rapport :**

Paysage du bassin-versant du Fier (IA74001054) Rhône-Alpes, Haute-Savoie, Haute-Savoie

Paysage du bassin-versant du Fier Supérieur (IA74001085) Rhône-Alpes, Haute-Savoie, Haute-Savoie

Auteur(s) du dossier : Samir Mahfoudi

Copyright(s) : © Région Rhône-Alpes, Inventaire général du patrimoine culturel ; © Assemblée des Pays de Savoie



Vue générale

Référence du document reproduit :

- **Vue aérienne de la propriétéPhoto**  
Vue aérienne de la propriétéPhoto  
CAH Haute-Savoie

IVR82\_20107403238NUCA

Auteur de l'illustration : Samir Mahfoudi

Auteur du document reproduit : IGN - Samir Mahfoudi

© Région Rhône-Alpes, Inventaire général du patrimoine culturel ; © Assemblée des Pays de Savoie  
reproduction soumise à autorisation du titulaire des droits d'exploitation



Tableau d'assemblage du cadastre de la commune de Thorens-les-Glières. Plan. Archives départementales de la Haute-Savoie © Archives départementales de la Haute-Savoie. 3P3/ 8697

Référence du document reproduit :

- **Tableau d'assemblage du cadastre de la commune de Thorens-les-Glières**  
Plan  
Tableau d'assemblage du cadastre de la commune de Thorens-les-Glières  
AD Haute-Savoie : 3P3/ 8697

IVR82\_20107400253NUCA

Auteur de l'illustration : Samir Mahfoudi

© Région Rhône-Alpes, Inventaire général du patrimoine culturel ; © Assemblée des Pays de Savoie  
reproduction soumise à autorisation du titulaire des droits d'exploitation



Section A, feuille n°3 cadastre de la commune de Thorens-les-Glières. Plan. Archives départementales de la Haute-Savoie © Archives départementales de la Haute-Savoie. 3P3/ 8697

Référence du document reproduit :

- **Section A, feuille n°3 cadastre de la commune de Thorens-les-GlièresPlan**  
Section A, feuille n°3 cadastre de la commune de Thorens-les-GlièresPlan  
AD Haute-Savoie : 3P3/ 8697

IVR82\_20107400254NUCA

Auteur de l'illustration : Samir Mahfoudi

© Région Rhône-Alpes, Inventaire général du patrimoine culturel ; © Assemblée des Pays de Savoie  
reproduction soumise à autorisation du titulaire des droits d'exploitation



Vue générale

Référence du document reproduit :

- **Vue généralePhoto**  
Vue généralePhoto  
CAH Haute-Savoie

IVR82\_20107400255NUCA

Auteur de l'illustration : Samir Mahfoudi

Auteur du document reproduit : Samir Mahfoudi

© Région Rhône-Alpes, Inventaire général du patrimoine culturel ; © Assemblée des Pays de Savoie  
reproduction soumise à autorisation du titulaire des droits d'exploitation





Canal d'amenée de la scierie

Référence du document reproduit :

- **Canal d'amenée de la scierie**Photo  
Canal d'amenée de la scieriePhoto  
CAH Haute-Savoie

IVR82\_20107400256NUCA

Auteur de l'illustration : Samir Mahfoudi

Auteur du document reproduit : Samir Mahfoudi

© Région Rhône-Alpes, Inventaire général du patrimoine culturel ; © Assemblée des Pays de Savoie  
reproduction soumise à autorisation du titulaire des droits d'exploitation



Bassin de retenue de la scierie

Référence du document reproduit :

- **Bassin de retenue de la scierie**Photo  
Bassin de retenue de la scieriePhoto  
CAH Haute-Savoie

IVR82\_20107400257NUCA

Auteur de l'illustration : Samir Mahfoudi

Auteur du document reproduit : Samir Mahfoudi

© Région Rhône-Alpes, Inventaire général du patrimoine culturel ; © Assemblée des Pays de Savoie  
reproduction soumise à autorisation du titulaire des droits d'exploitation



Vestiges du hangar de la scierie

Référence du document reproduit :

- **Vestiges du hangar de la scierie**Photo  
Vestiges du hangar de la scieriePhoto  
CAH Haute-Savoie

IVR82\_20107400259NUCA

Auteur de l'illustration : Samir Mahfoudi

Auteur du document reproduit : Samir Mahfoudi

© Région Rhône-Alpes, Inventaire général du patrimoine culturel ; © Assemblée des Pays de Savoie  
reproduction soumise à autorisation du titulaire des droits d'exploitation



Elévation Sud-Est de la maison de la scierie

Référence du document reproduit :

- **Elévation Sud-Est de la maison de la scierie**Photo  
Elévation Sud-Est de la maison de la scieriePhoto  
CAH Haute-Savoie

IVR82\_20107400260NUCA

Auteur de l'illustration : Samir Mahfoudi

Auteur du document reproduit : Samir Mahfoudi

© Région Rhône-Alpes, Inventaire général du patrimoine culturel ; © Assemblée des Pays de Savoie  
reproduction soumise à autorisation du titulaire des droits d'exploitation



Vue intérieure du canal de fuite

Référence du document reproduit :

- **Vue intérieure du canal de fuite**Photo  
Vue intérieure du canal de fuitePhoto  
CAH Haute-Savoie

IVR82\_20107400262NUCA

Auteur de l'illustration : Samir Mahfoudi

Auteur du document reproduit : Samir Mahfoudi

© Région Rhône-Alpes, Inventaire général du patrimoine culturel ; © Assemblée des Pays de Savoie  
reproduction soumise à autorisation du titulaire des droits d'exploitation



Détail de la façade postérieure de l'ancien bâtiment du moulin

Référence du document reproduit :

- **Détail de la façade postérieure de l'ancien bâtiment du moulin**Photo  
Détail de la façade postérieure de l'ancien bâtiment du moulinPhoto  
CAH Haute-Savoie

IVR82\_20107400261NUCA

Auteur de l'illustration : Samir Mahfoudi

Auteur du document reproduit : Samir Mahfoudi

© Région Rhône-Alpes, Inventaire général du patrimoine culturel ; © Assemblée des Pays de Savoie  
reproduction soumise à autorisation du titulaire des droits d'exploitation



Vestiges du bâtiment de la scierie

Référence du document reproduit :

- **Vestiges du bâtiment de la scierie**Photo  
Vestiges du bâtiment de la scieriePhoto  
CAH Haute-Savoie

IVR82\_20107400258NUCA

Auteur de l'illustration : Samir Mahfoudi

Auteur du document reproduit : Samir Mahfoudi

© Région Rhône-Alpes, Inventaire général du patrimoine culturel ; © Assemblée des Pays de Savoie  
reproduction soumise à autorisation du titulaire des droits d'exploitation